
Vilsandi rahvuspark

2015. aasta
külastajauuringu
lühiaruanne

Riigimetsa Majandamise Keskus
Külastuskorraldusosakond

1. Metoodika

Külastajauuringud viiakse enamuse aladel läbi samal aastal ja ühtsetel alustel. Kasutatav andmekogumismeetod on kohapeal küsitleja juhendamisel täidetav küsimustik. Kavandatav valimi suurus igal puhke- ja kaitsealal on vähemalt 300 külastajat. Kasutatakse juhuslikku valimit. Valimisse kuuluvad vaid 15-aastased ja vanemad külastajad. Valimi plaanis kavandatakse küsitluskohad, nende kohtade eeldatavad külastajagrupid, ankeetide ja küsitluspäevade arv küsitluskohtade lõikes. Kõikidel aladel kasutatakse standardankeeti, kuhu võib lisada alakeskseid küsimusi.

Kasutatud metoodikad on kirjeldatud käsiraamatus „Külastajate seire loodusaladel- Põhjamaade ja Balti riikide kogemusel põhinev käsiraamat“. Raamat on internetis kättesaadav aadressil:

<http://loodusegakoos.ee/files/Kulastajate%20seire%20loodusaladel.pdf>

RMK puhkealadel on külastajauuring korraldatud 2002., 2003. ja 2006. aastal. 2010. aastal korraldati uus ring külastajauuringuid kõigil RMK puhkealadel ja samuti 12 kaitsealal. 2015. aastal korraldati külastajauuring kokku 24 RMK majandataval loodusalal: 13 puhkealal ja RMK Raplamaa objektidel, 5 rahvuspargis ja 5 olulise rekreatiivse kasutusega muul kaitsealal. Seoses suuremahuliste rekonstrueerimistöödega ei teostatud külastajauuringut Alam-Pedja, Endla ja Peipsiveere looduskaitsealadel.

2. Vilsandi rahvusparki küllastajauuringu tulemused

2.1. 2015. aasta uuringutulemuste kokkuvõte

Vilsandi rahvusparki kavandatud küsitletavate inimeste hulk ehk planeeritud valimi suurus oli 300 ankeeti. Kokku saadi 298 täidetud ankeeti ja ankeetide jagunemine küsitluskohtade lõikes vastas üldiselt valimi plaanis planeeritule.

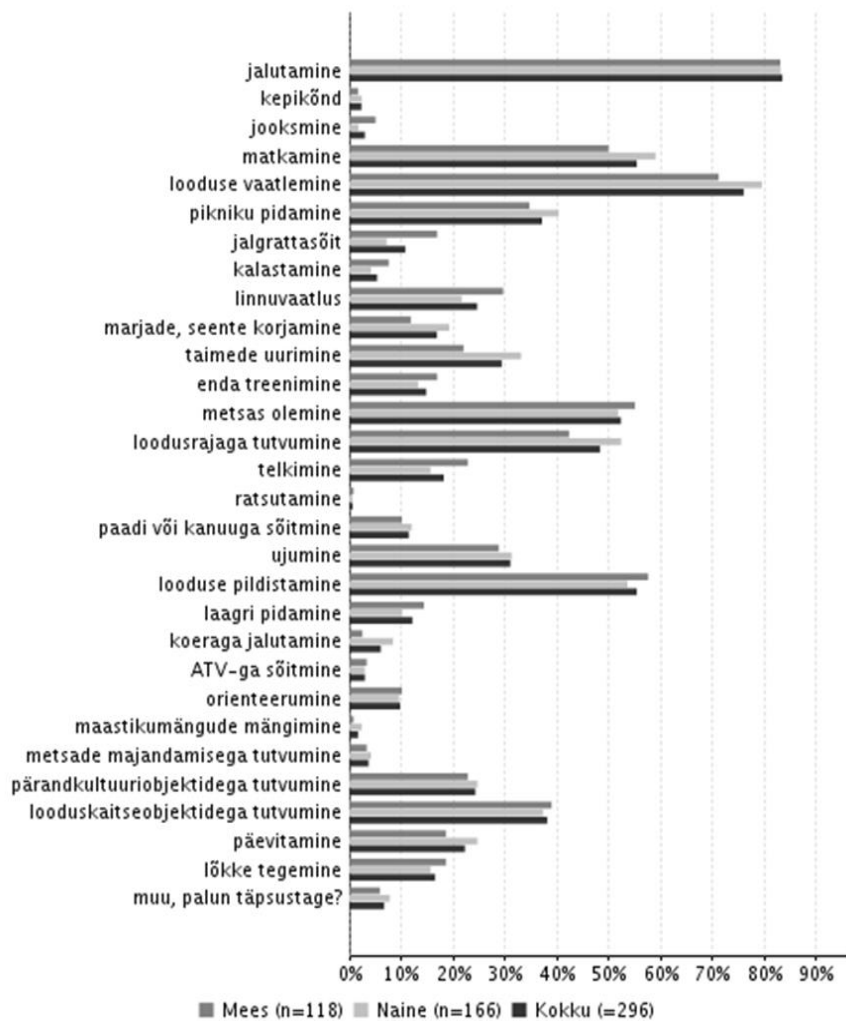
Kõige enam ankeete koguti Harilaiu puhkekohast, järgnesid Vilsandi rahvusparki teabepunkt ja Vikati teabetuba. Palju ankeete saadi ka Keskranna puhkekohast ja Mustjala looduskeskusest. Planeeritust rohkem ankeete saadi Vikati teabetoast ja Harilaiu puhkekohast. Planeeritust oluliselt vähem ankeete saadi Elda telkimisalalt, Vikati lõkkekohast, Kulpri telkimisalalt, Väike-Vilsandi puhkekohast ja Rauna vaatetornist.

Küllastajaprofiil ja sihtpunkti tähtsus

Vilsandi rahvusparki küllastajatest 41% on meessoost ja 59% naissoost. 26% kõikidest küllastajates kuuluvad vanusegruppi 35–44-aastased, järgnevad 25–34-aastased (24%), 45–54-aastased (23%), 55–64-aastased (12%), 15–24-aastased (8%) ja üle 65-aastased (6%). Kõrgharidusega inimesi oli 66%, keskeriharidusega 19%, keskharidusega 12% ja põhiharidusega 3%. Rahvusparki küllastajatest 73% elab Eestis; järgnevad Saksamaa (5%), Soome (4%), Leedu (3%); võrdselt 2%-ga Läti, Šveits, Venemaa, Tšehhi ning 1%-ga Holland, Ühinenud Kuningriigid, Rootsi ja Poola. Suurim küllastajatehulk elab järgmistes omavalitsustes: Tallinna linn (28%), Tartu linn (17%), Kuressaare linn (10%), Kihelkonna vald (4%), Lääne-Saare vald (3%). Rahvusparki küllastati peamiselt 2-5 inimese seltskonnas (67%), järgnevad 6 või enama inimese seltskonnad (25%) ja üksinda küllastajad (8%). Vähemalt igas kolmandas seltskonnas viibis ka alla 15-aastaseid küllastajad. Seltskond koosnes peamiselt oma pere liikmetest (50%) ja sõpradest (33%). Vilsandi rahvuspark oli reisi ainus või kõige tähtsam sihtpunkt 37%-le vastanutest.

Tegevused

Peamised tegevused, kus vastanud selle küllastuse ajal osalesid või kavatsesid osaleda olid jalutamine, looduse vaatlemine, looduse pildistamine, matkamine, metsas olemine, loodusrajaga tutvumine, Looduskaitseobjektidega tutvumine, pikniku pidamine, ujumine (joonis 1). Kõige olulisemateks tegevusteks pidasid küllastajad looduse vaatlemist, matkamist ja jalutamist.



Joonis 1. Peamised tegevused, milles vastanud osalesid või kavatsesid osaleda selle külastuse ajal.

Külastuste geograafiline jagunemine ja sesoonsus

Vilsandi rahvuspargi tähtsamad loodushoiuobjektid olid Vilsandi rahvuspargi teabepunkt (46% vastanutest külastas või kavatses külastada seekordse külastuse jooksul), Harilaiu puhkekoht (38%), Vilsandi matkarada (37%), Harilaiu matkarada (33%), Vikati teabetuba ja lõkkekoht (27%). Keskmiselt külastati külastuse jooksul 3,17 objekti (tabel 1).

Tabel 1. Külastuse geograafiline jagunemine.

Külastusobjekt	tk.	%
Muud kohad, kus?	44	15
Harilaiu puhkekoht	112	38
Harilaiu telkimisala	34	11
Harilaiu matkarada	97	33
Käkisilma-Vilsandi matkarada ja Väike-Vilsandi puhkekoht	48	16
Käkisilma telkimisala ja linnuvaatlustorn	57	19
Vilsandi matkarada	110	37
Elda telkimisala	32	11
Vilsandi rahvusparki teabepunkt	136	46
Vikati teabetuba ja lõkkekoht	81	27
Kulpri telkimisala	36	12
Rauna vaatetorn ja puhkekoht (Viidumäe looduskaitseala)	73	24
Audaku matkarada (Viidumäe looduskaitseala)	32	11
Viidumäe õpperada (Viidumäe looduskaitseala)	52	17
Vastanuid kokku	298	
Keskmiselt külastatud objektide arv	3,17	

Vilsandi rahvusparki külastusest 62% tehakse suvel (juuni-august), 20% kevadel (aprill-mai), 13% sügisel (september-november) ning 6% talvel (detsember-märts).

Külastuse kestus ja korduvus

Päevaseid külastajaid oli 58% kõigist külastajatest ja nad viibisid alal keskmiselt 4,2 tundi. Ööbijaid oli 42% ja nad viibisid alal keskmiselt 2,8 ööpäeva (mediaan 2 ööpäeva). Ööbijatest 44% veetis alal ühe öö, 32% kaks ning võrdset 6% kolm ja neli ööd. Peamiselt kasutati ööbimiseks RMK telkimisalasid ning lõkkekohti (52%), majutusettevõtet (17%) ja oma suvilat (13%). Esimest korda Vilsandi rahvusparkis viibijaid oli 57% külastajatest.

Alale saabumine ja transpordivahendid

Alale saabumiseks kasutatakse ülekaalukalt sõiduautot (86% vastanutest). Rahvusparkis liigub 62% külastajatest autoga, 15% jalgsi, 5% rattaga ja võrdset

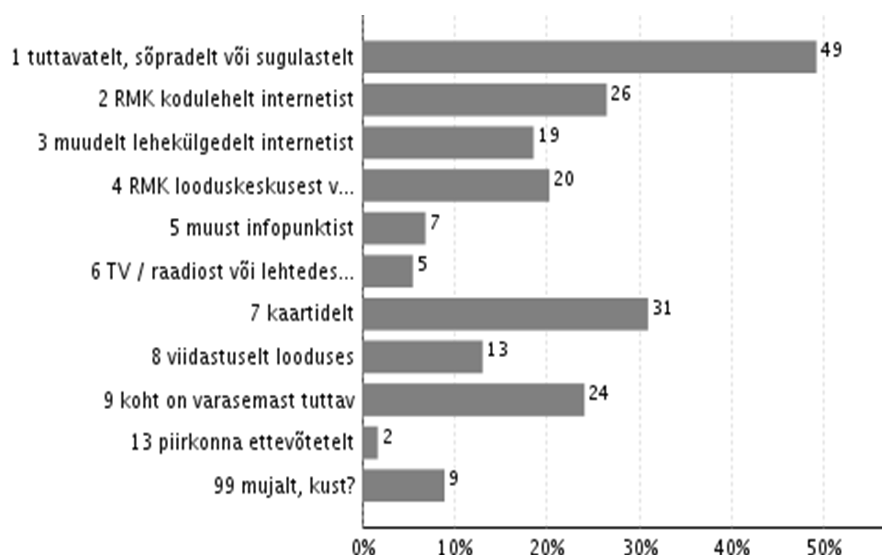
2% haagissuvila või matkabussiga, tellitud bussiga, praamiga ja kanuu, süsta või sõudepaadiga (tabel 2). 10% vastanutest oli märkinud, et liikus rahvuspargis millegi muuga (mootorpaat, kaater, purjejaht, liinipaad, paat).

Tabel 2. Alale saabumine, viimane transpordivahend.

Kõige viimane transpordivahend	tk.	%
sõiduauto	155	62
sõiduauto haagissuvilaga või matkabuss	4	2
liinibuss	1	0
tellitud buss (turismigrupp)	4	2
jalgratas	13	5
jalgsi	37	15
praam	4	2
kanuu, süst või sõudepaat	6	2
muu transport, missugune?	24	10
Kokku	248	100

Informatsiooniallikas

Külastajatest 49% oli saanud infot tuttavatelt, sõpradelt või sugulastelt; 31% kaartidelt, 26% RMK kodulehelt (joonis 2).



Joonis 2. Informatsiooniallikad.

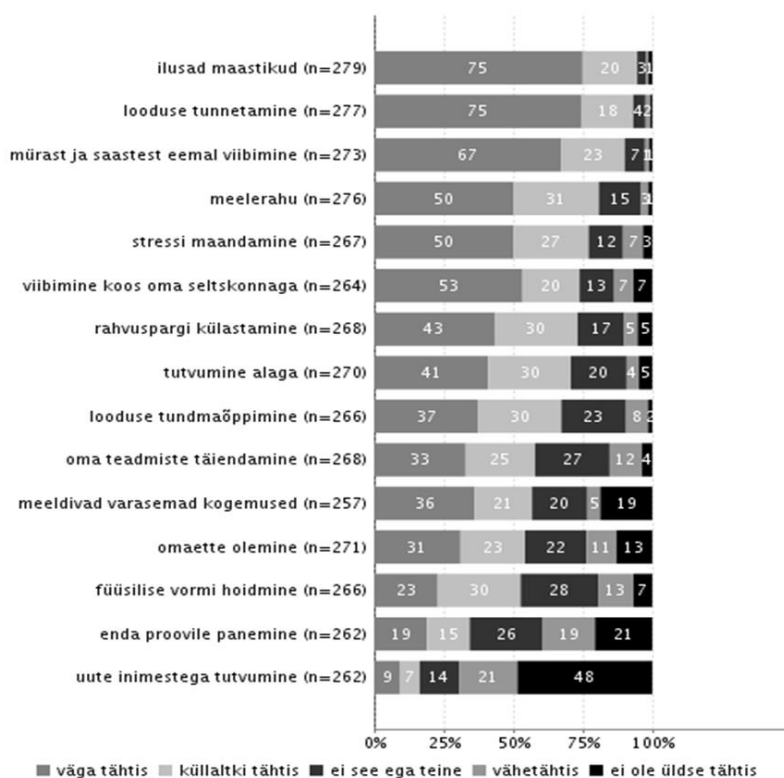
Külastajate piirkondlik rahakasutus

Rahakasutuse hindamiseks paluti vastajatel arvestada kulusid, mida nad on teinud või kavatsevad teha rahvuspargi ja selle ümbruskonnas seekordse reisi jooksul. 39% rahvuspargis käinutest kinnitas, et oli seekordse külästusega

seoses raha kulutanud. Külastajad kulutasid keskmiselt 75,38 eurot külastuskorra kohta (mediaan 39,83 eurot). Kõige enam kulutati raha ostudele bensiinjaamadest, ostudele kauplustest ja majutusele.

Külastuse eesmärk

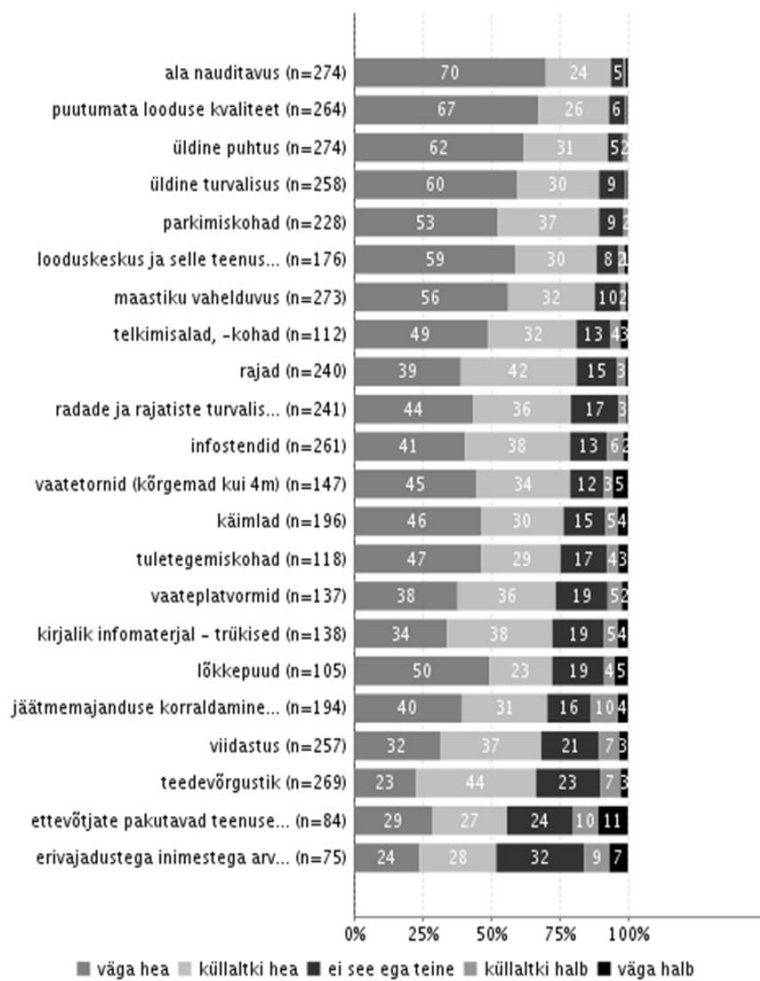
Külastajate tähtsamad puhkusemotiivid olid ilusad maastikud, looduse tunnetamine, mürast ja saastest eemal viibimine, meelerahu, stressi maandamine ja viibimine oma seltskonnaga (joonis 3).



Joonis 3. Puhkusemotiivid.

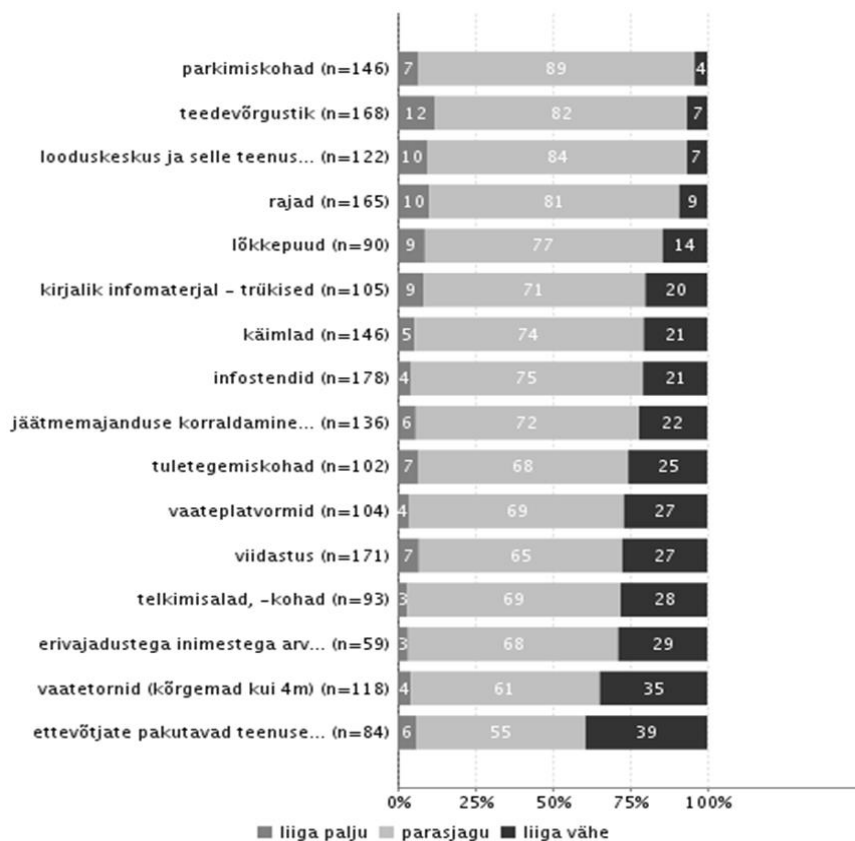
Arvamused ja ootustele vastavus

Üldiselt hinnati rahvuspargi teenuste ja rajatiste kvaliteeti ning keskkonda positiivselt. Parimaks hindasid ala külastajad ala nauditavust, puutumata looduse kvaliteeti, üldist puhtust ja üldist turvalisust. Halvima hinnangu andsid külastajad erivajadustega inimestega arvestava taristu, ettevõtjate pakutavate teenuste, teedevõrgustiku, viidastuse, jäätmemajanduse korraldamise ning kirjaliku infomaterjali ja trükiste kvaliteedile (joonis 4).



Joonis 4. Teenuste kasutus ja kvaliteedi hindamine.

Teenuste ja rajatiste hulgaga tervikuna oli rahul 87% vastajatest. Kõige madalama hinnangu andsid külastajad ettevõtjate pakutavate teenuste, vaatetornide, erivajadustega inimestega arvestava rajatiste, telkimisalade, viidastuse ja vaateplatvormide hulgalet (joonis 5).



Joonis 5. Teenuste hulga hindamine.

Vilsandi rahvusparki külastus vastas üldjoontes külastajate eelnevatele ootustele nii looduskeskkonna, puhkekohtade-rajatiste kui ka harrastusvõimaluste osas, kolmest kõige kõrgemalt hinnati looduskeskkonna vastavust ootustele, kolmest kõige madalamalt hinnati harrastusvõimaluste vastavust ootustele (27% oli vastanud „ei see ega teine“). Külastust potentsiaalselt häirivaid tegureid hinnati võrdlemisi madalalt.

Vilsandi rahvusparki võrreldav külastajarahuloluindeks oli 4,31 (üleriigiline loodusalade külastajarahuloluindeks oli 4,40).

Tervisliku seisundi ja heaolu suurenemine

85,05% külastajatest tundsid, et tänu Vilsandi rahvusparki seekordsele külastusele suurenes nende sotsiaalne, vaimne ja füüsiline heaolu. Kolmest näitajast enim suurenes vaimne (psühholoogiline) heaolu.

Külastuse rahaline väärtus

Küsimusele, kus palusime külastajatel hinnata eurodes Vilsandi rahvusparki seekordse külastuse mõju oma tervisele ja enesetundele, olid enamnimetatud summad, mis jäi vahemikku 60-69 eurot (15%) ja 90-99 eurot (13%) (üleriigiline enamnimetatud summa jäi samuti vahemikku 60-69 eurot).

2.2. 2010. ja 2015. aasta uuringutulemuste võrdlus

Võrreldes Vilsandi rahvuspargi 2010. ja 2015. aasta külastajauuringu tulemusi on külastajaprofiil jäänud üldjoontes väga sarnaseks. Suurim muutus on toimunud vastanute soolise jagunemise osas: naiste osakaal on läinud suuremaks kui meeste osakaal (48%→59%). Vanuseline jagunemine on jäänud väga sarnaseks: kõige arvukamalt on endiselt esindatud 35–44-aastased (2010. aastal 28%→2015. aastal 26%), seejärel 25–34-aastased (25%→24%) ja 45–54-aastased (22%→23%). Samuti on sarnaseks jäänud kõrgharidusega (63%→66%), keskeriharidusega (20%→19%), keskharidusega (13%→12%) ja põhiharidusega (3%→3%) külastajate osakaal. Seltskonna suuruse osas oli nii 2010. kui ka 2015. aastal enim külastajaid 2-5 inimese seltskondades (68% → 67%). Võrreldes 2010. aastaga on stabiilsena püsinud ka 6 või enama inimese seltskondade (23%→25%) ja üksinda külastajate (9%→8%) osakaal. Oluliselt on suurenenud välismaalaste osakaal (2%→27%), vastavalt on laienenud ka elukohariikide nimistu (4 välisriiki→19 välisriiki). Seltskonna koosseisus on endiselt enim oma pere liikmete seltskondi, mille osakaal on jäänud stabiilseks (50%→50%), järgnevad sõprade seltskonnad, kelle osakaal on suurenenud (26%→33%). Vilsandi rahvuspargi tähtsus sihtkohana on langenud - külastajaid, kes ütlesid, et Vilsandi rahvuspark on nende reisi ainus või kõige tähtsam sihtpunkt, oli 2010. aastal 52% ja 2015. aastal 37%. Esmakordselt ala külastanute arv on veidi suurenenud (48%→55%).

Põhilistest tegevustest, milles osaleti või kavatseti osaleda Vilsandi rahvuspargi seekordse külastuse ajal, tulevad esile nii 2010. kui ka 2015. aastal jalutamine, looduse vaatlemine, matkamine, metsas olemine, looduse pildistamine, loodusrajaga tutvumine; võrreldes 2010. aastaga on vähenenud linnuvaatluse ja ujumise tähtsus. Kõige olulisemate tegevuste tähtsuse järjekorras ei ole erilist muutust toimunud: 2010. ja 2015. aastal olid kolm kõige olulisemat tegevust looduse vaatlemine, matkamine ja jalutamine.

Seekordse külastuse jooksul keskmiselt külastatud objektide arv on jäänud stabiilseks (3,19→3,17).

2010. aastaga võrreldes on külastuse sesoonses jaotuses vähenenud suve osakaal (71%→62%) ja suurenenud nii kevade (15%→20%), sügise (10%→13%) kui ka talve (4%→6%) osakaal. Suurenenud on päevaste külastajate (44%→58%) ja vähenenud ööbijate (56%→42%) osakaal; vähenenud on nii päevaste külastajate külastuse kestus (5,8 tundi→4,2 tundi) kui ka ööbimise korral ööbitud ööpäevade arv (3,3 ööpäeva → 2,8 ööpäeva). Ööbimisviisi küsimusele vastati 2010. aastal kõige rohkem (57%) vastusega „muu“

(sõprade, tuttavate ja sugulaste juures, telgis, bioloogiajaamas); 2015. aastal ööbiti kõige rohkem (52%) RMK telkimisaladel ja lõkkekohtades.

Alale saabumiseks kasutatakse endiselt ülekaalukalt sõiduautot, mille osakaal on pisut langenud (2010. aastal 91% ja 2015. aastal 86%), ka alal liikudes on auto osatähtsus langenud (82%→62%); veidi vähenenud on jalgrattaga (6%→5%) ja oluliselt suurenenud jalgsi (4%→15%) liikujate osakaal.

Külastusega seotud rahakasutus on tõusnud (keskmine väärtus 50,66 eurot →75,38 eurot; mediaan 29,27 eurot →39,83 eurot).

Võrreldes 2010. aastaga saadi 2015. aastal vähem informatsiooni rahvuspargi kohta sõpradelt, tuttavatelt või sugulastelt (58%→49%), samuti oli 2015. aastal koht vähesematele varasemast tuttav (34%→24%); rohkem informatsiooni saadi RMK kodulehelt (16%→26%).

Külastajate tähtsamad puhkusemotiivid nii 2010. kui ka 2015. aastal ilusad maastikud, looduse tunnetamine, mürast ja saastest eemal viibimine, meelerahu, stressi maandamine.

Külastajate rahulolu hinnang on tõusnud võrreldes 2010. aastaga. Teenuste ja keskkonnategurite vallas on tõusnud kõikide teenuste hinnang peale kirjaliku infomaterjali (jäänud samaks) ja ala nauditavuse (hinnang langenud 0,01 võrra) hinnang. Häirivatest teguritest on halvenenud hinnang maastiku kulumisele, majandusetegevusele looduses ja külastajate liigsele hulgale.

Vilsandi rahvuspargi (arvutatud rahvuspargis kogutud ankeetide põhjal) võrreldav külastajarahuloluindeks oli 2010. aastal 4,13; 2015. aastal 4,31 (üleriigiline keskmine külastajarahuloluindeks 2015. aastal oli 4,40).