

3.2. Neeme küla

3.2.1. Asustuse kujunemise ajalugu

Vilsandi rahvusparki kõige põhjapoolsem ala kuulub Neeme küla koosseisu. Külas on väljaspool rahvusparki piire samanimelised talud, mis on näidatud nii Mellini 1793. a kaardil (*Nome*⁸⁵) kui ka 1796. a Tagamõisa poolsaare külade kaartidel (*Neme dorf*, neli talu⁸⁶) tänaste Ida-Neeme ja Lääne-Neeme asukohas. 1870. a Saaremaa kaardil⁸⁷ on numbriliselt Neeme külas näidatud viis kohta,

nagu võib kokku lugeda ka 1871. a detailselt kaardilt⁸⁸.

Rahvusparki jääb asustusest vaid Urva nimeline pärast iseseisvuse taastamist ehitatud hooajaline elamu küla ajaloolisest asustusest edelas. Nimi *Urva* on aga samas piirkonnas ära toodud juba eelpoolnimetatud 1796. a kaartidel – *Urwa Welli*, *Urwa Peld* ja *Urwa Allik*.



Joonis 52. Väljavõte 1793. a Mellini kaardist, kus on näidatud Neeme küla kujul *Nome*. EAA, f 854, n 4, s 470, l 8k.

Tänase rahvusparki piiril on Koore maaüksusel (30101:001:0141) asunud 19. saj lõpus või 20. saj algul rajatud talu – nähtav nii üheverstalisel

kaardil kui ka 1946. a kaardil, kuid kadunud juba 1959. a kaardil. Teine sarnase saatusega koht on asunud samal Koore maaüksusel

⁸⁵ EAA, f 854, n 4, s 470, l 8k.

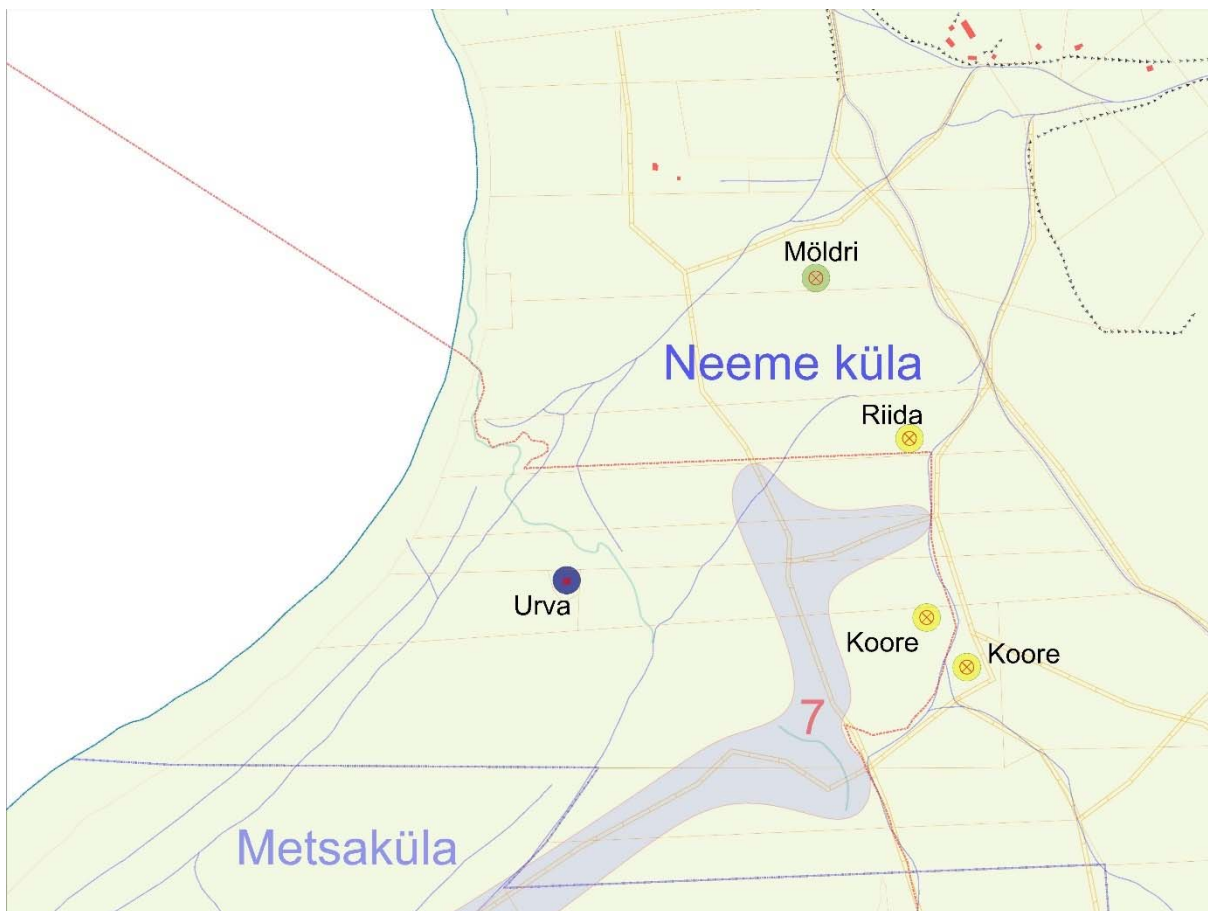
⁸⁶ EAA, f 2072, n 3, s 49a, l 1k ja EAA, f 2072, n 3, s 96a, l 1k.

⁸⁷ EAA, f 1418, n 1, s 6, l 1k.

⁸⁸ EAA, f 3724, n 5, s 2220, l 1k.

vahetult rahvusparki piiri taga ning Riida maaüksusel (30101:001:0104) vahetult rahvusparki piiri taga. Tegemist paistab olevat

nn platsikülaga, nagu oli Metsaküla (vt kirjeldust Metsakülast) või osaga Metsaküla platsikülast.



Joonis 53. Neeme küla rahvusparki jääva osa ja selle lähiümbruse talukohtade vanuseline areng ja paiknemine. Joonisel on ajaloolised talukohad (värvilised sõõrid, punase ristiga hävinud kohad), ilmekad pärandkooslused (lilla ala, ajaloolised teekoridorid), ajaloolised teed (kollane), tänapäevased teed (tumesinine), tänapäevased katastripiirid (ruuge), külapiiir (sinine katkendjoon), rahvusparki piir (punane katkendjoon), tänapäevane hoonestus (punane) ja kiviaiad (must täpijoon). Tingmärkide seletust vt Joonis 9, lk 40.

19. saj keskpaigas rajati Neeme külas Kollingu lõuka juures põhja pool rahvusparki piiri merepääste paatide hoiukoht ehk merepäästejaam (пристанцище спасительныхъ лодок⁸⁹), mis on detailselt kujutatud 1913. a Tagamõisa maade kaardil⁹⁰. 19. saj keskpaigast pärineb rahvusparki piiri taga talu täna Molldri maaüksusel Reediku

piiri ääres (*Ado Pannas*). Samad objektid on olemas 1871. a kaardil⁹¹, kus on antud talu venekeelne nimekuju *Сапса Адо Паннась*.

Pärast sõda oli Neeme küla rahvusparki jäävas osas Kalinini nimeline kalurikolhoos ehk kaluriartell⁹², mis hiljem (1965) liideti kolhoosiga *Kommunism*⁹³. 1989. aastaks (1982) ühines kalurikolhoosiga *Saare Kalur*⁹⁴. 1977. a

⁸⁹ EAA, f 3724, n 5, s 2219, l 1k.

⁹⁰ EAA, f 3724, n 4, s 1136, l 1k.

⁹¹ EAA, f 3724, n 5, s 2220, l 1k.

⁹² 1952. a kaart ERA, f R-1, n 16, s 100, l 680k, 1960. a Kingissepa rajooni põllumajanduslik kaart ERA, f T-6, n 5, s 44, l 10k.

⁹³ 1977. a kaart ERA, f T-6, n 5, s 70, l 1k.

⁹⁴ ERA, f R-10, n 45, s 8502, l 1k.

kaardi järgi käsitleti Neeme küla administratiivselt koos tänase Metsakülaga ning osaliselt Kuralase, Tohku ja Undva külaga⁹⁵, kuid 1989. aastaks on kaardil ära

3.2.2. Hoonestus

Rahvusparki piirides asub Neeme külas vaid üks uus (ehitusluba antud 2004. a) hooajaline elamu koos abihoone ja kaevuehitisega Urva maaüksusel. Hooned ei ole kultuuriajalooliselt silmatorkavad.

Koore maaüksusel 19./20. saj vahetusel rajatud talu tänase rahvusparki piiri läheduses on tänaseks hävinud.

Ülevaatlikku analüüsi Vilsandi rahvusparki Lääne-Saaremaa osa hoonestuse kohta vt ptk 3.17.2, lk 289. Põhjalikumad soovitused ehitustöödeks on esitatud ptk 3.17.3 lk 322.

toodud ka väiksemad külad⁹⁶. Seejuures ulatub Neeme küla ka Harilaiu poolsaarele, mis tänapäeval kuulub Metsaküla koosseisu.



Foto 98. Uushooned Neeme külas Urva maaüksusel. Foto Mart Hiob 2015.

3.2.3. Militaar- ja merepärandi objektid

Neeme külas ei asu rahvusparki piirides teadaolevalt militaar- ega merepärandi objekte.

3.2.4. Teedevõrk

Kuigi piirkond ei ole olnud asustatud on niitudele ja metsadele ligipääsemiseks kasutatud teedevõrku, mis viis ka 19./20. saj vahetusel asutatud väiketalude juurde. Tegemist on olnud valdavalt pinnasteedega. Ajalooline teedevõrk on valdavalt kasutusest välja langenud, kuid teesihid on endiselt olemas ning nende puhastamise korral on võimalik ajalooline teedevõrk taastada. Kui aga puudub vajadus juurdepääsude loomiseks, ei ole teede taastamine mõttekas.

Tänapäeval on rahvusparki jäävad teed pinnasteed.



Foto 99. Tee Neeme külas Urva talu läheduses. Foto Mart Hiob 2016.

⁹⁵ ERA, f T-6, n 5, s 70, l 1k.

⁹⁶ ERA, f R-10, n 45, s 8502, l 1k.

3.2.5. Sadamakohad, lautrid

Neeme küla rahvusparki piiridesse jäävas osas ei ole teadaolevalt ajalooliselt asunud lautreid või sadamat peale üheverstalisel kaardil näidatud kalurionnide (venekeelne lühend *Cap* ehk *Capau*, kuurid) tänase Metsaküla piiri

3.2.6. Kiviaiad ja sillad

Neeme küla rahvusparki piiridesse jäävas osas ei ole teadaolevalt ajalooliselt asunud kiviaedu ega sildu. Kraavide ületamiseks on kasutatud

3.2.7. Ilmekad pärandkooslused

Neeme küla rahvusparki jääv osa on valdavalt metsane. Ajalooliselt, kui piirkonda kasutati heina tegemiseks ja karjatamiseks, olid suured alad lagedamad. Ilmekaid pärandkooslusi ei ole põhjust esile tuua, sest vähesed põllu-, karja- ja heinamaad on valdavalt metsastunud.

Üksikud lagendikud on säilinud kunagiste talude ümbruses, millest aga asus rahvusparki piiril vaid tänasel Koore maaüksusel asunud talu.

Kinnikasvamise ulatust näitab Eesti Maaülikooli 2014. a töö „Matsalu ja Vilsandi rahvusparki maakatte andmebaasi koostamine ning ajaloolise maakasutuse analüüs ja tsoneering“, kus Neeme küla rahvusparki jäävas osas on I klassi maastikena määratletud säilinud ajaloolised metsaalad, rohumaad ja puisniidulaadsed alad. Suuremas osas on aga endised avatud alad ja niidud metsastunud ja võsastunud (joonisel värvimata alad).

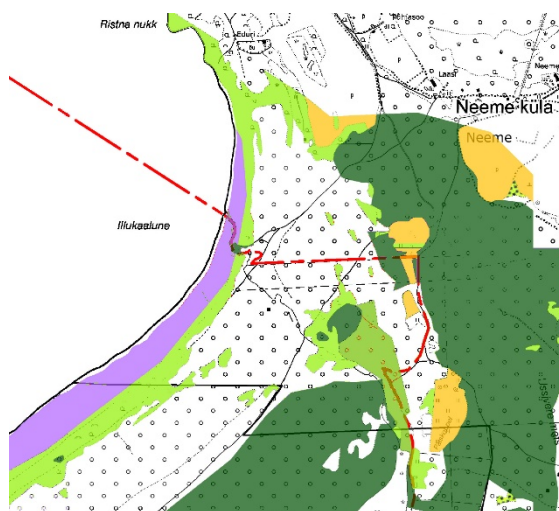
Ülevaatlikku analüüsi Vilsandi rahvusparki Lääne-Saaremaa osa ilmekate pärandkoosluste kohta vt ptk 3.17.3, lk 322.

3.2.8. Muinsuskaitsealused objektid

Neeme külas ei asu muinsuskaitsealuseid objekte.

lähedal Uudepanga lahe ääres. Nimetatud koht ei ole tänapäeval enam püsivalt kasutusel. Rahvusparkist põhja pool asus Neeme külas Kollingu päästepaadi kuur.

truupe. Kiviaedu leidub küla talude juures, mis asuvad väljaspool rahvusparki.



Joonis 54. Väljavõte Eesti Maaülikooli 2014. a tööst „Matsalu ja Vilsandi rahvusparki maakatte andmebaasi koostamine ning ajaloolise maakasutuse analüüs ja tsoneering“. I klassi maastikud Neeme küla rahvusparki jäävas osas. Joonisel on näidatud I klassi maastikud, mis võivad olla nii rohumaad (suures osas endised karja- või põllumaad), puisniidulaadse alad puude ja põõsastega, mets, taluõued kui ka üksikud säilinud (või hiljuti kasutusest välja läinud) põllud. Rahvusparki piir on punase joonega, külapiir musta joonega. Tingmärkide seletust vt Joonis 8, lk 39.

3.2.9. Elanike küsitluse tulemused

Elanike vähese arvu tõttu (rahvusparkis vaid üks hooajaline elamu) ei ole Neeme küla elanikke küsitletud.

Ülevaatlikku analüüsi Vilsandi rahvusparki Lääne-Saaremaa osa elanike küsitluse kohta vt ptk 3.17.5, lk 337.

3.2.10. Väärtuslike külaosade ettepanek

Põhjusel, et Neeme külas ei ole rahvusparki piirides ajaloolist külastruktuuri säilinud ja tänapäevane hoonestus piirneb ühe hooajalise elamuga, ei ole Neeme külas määratud väärtuslikke külaosi ega uusi võimalikke elukohta rajamise alasid. Hävinud talukohad on

lubatud taastada, soovitatavalt ajaloolistele vundamentidel. Hästi põhjendatud puhkudel (nt juurdepääs, ehitusala loogiline asukoht, topograafilised eripärad) on lubatud ka erandlikud lahendused.

Tabel 6. Neeme küla rahvusparki jääva osa väärtuslikkuse analüüs vastavalt eelnevalt määratletud kriteeriumitele.

Kriteerium	Hinnang
I Unikaalsus, erakordsus	Neeme küla rahvusparki jäävas osas on ajaloolisest külastruktuurist säilinud vaid lagendik endises talukohas ja teesihid, mistõttu ei saa küla hinnata rahvusparki piires erakordseks. Küla põhihoonestus jääb rahvusparkist välja. Tegemist on madalaima tasemega.
II Ehitiste väärtuslikkus	Neeme küla rahvusparki jäävas osas ei leitud ajaloolisi ehitisi. Tegemist on madalaima tasemega.
III Elanike ja omanike hinnang oma küla(osa)le	Neeme küla rahvusparki jäävas osas ei ole alalisi elanikke – on vaid üks hooajaline elamu. Elanike vähese arvu tõttu ei ole uuritud kohalike hinnangut.
IV Kultuurimaastike iseloomustus	Neeme küla rahvusparki jäävas osas on väärtuslikumad avatud rannaala ja põlismets Sarapiku järvest põhjas. Kunagised karjamaad on metsastunud. Tegemist on keskmise tasemega.
V Asustusjälgede säilivus	Asustusest on Neeme küla rahvusparki jäävas osas vaid üks 19. saj teises pooles rajatud talu ase. Tegemist on madalaima tasemega.
VI Visuaalne ühtsus, rikkumatus	Külastruktuuri puudumise tõttu Neeme küla rahvusparki jäävas osas on tegemist madalaima tasemega visuaalse ühtsuse osas.



