

3.8. Kihelkonna alevik

3.8.1. Asustuse kujunemise ajalugu

Kihelkonna on vana, muinasaegne keskus. Eesti ühes vanimas, Kihelkonna Mihkli kirikus (rajatud 13. saj) on säilinud 1591. a altarisein ja 1604. a kantsel. 1805. a. orel on vanim Eestis, eraldi asetsev vana kellatorn (1638) on Baltimaades ainsana säilinud¹⁷⁵. Kellatorn, mis asub kirikust mõnisada meetrit edela suunas kõrgendikul, restaureeriti viimati aastal 2009.. See puukatusena kiviehitus on Eestis ainus kirikust eraldi paiknev kellatorn, mis on tänapäevani säilinud. Enne kellatorni oli mägi kultusepaik. Kellamäelt avanes avar vaade merele.



Foto 128. Kihelkonna kirik vaadelduna Kihelkonna Papissaare tee poolt. Paremalt on näha kellatorn. Allikas Saaremaa muuseum SM F 3761:1902 F.

Kihelkonna alevikust ei jää täna ühtegi hoonestatud kinnistut Vilsandi rahvuspargi piiridesse. Ajalooliselt on tänase rahvuspargi piirides asunud Rootsiküla mõisa mõned kõrvalhooned, sh üks rehemajadest¹⁷⁶.



Joonis 85. Väljavõte 1794. a kaardist, kus on näidatud Rootsiküla mõisa hooned koos tänapäevase rahvuspargi piiriga (punane joon), ajaloolise peateedega (kollane joon), ajalooliste kõrvalteedega (ruuged jooned) ja tänapäevase hoonestusega (punane). Rahvuspargis asub tänasest hoonestusest väljavõtte lääneservas asuv Sõbra talu, mis paikneb Rootsikülas. EAA, f 2072, n 3, s 51, l 1k.



Joonis 86. Väljavõte 1794. a kaardist, kus on näidatud Rootsiküla mõisa hooned koos Kihelkonna kalmistuga (väiksem tänasest). EAA, f 2072, n 3, s 63, l 1k.

¹⁷⁵ Vt <http://www.kihelkonna.ee/tutvustus-ja-asukoht>.

¹⁷⁶ EAA, f 2072, n 3, s 63, l 1k, EAA, f 2072, n 3, s 51, l 1k.



Foto 129. Abaja laht vaadelduna Kihelkonna Mihkli kiriku tornist loode suunas Rootsiküla mõisa rehega. Rootsiküla mõisa peahoone ehk koolimaja on paremal puude sees, otse ees mõisa rehemaja ja selle taga teine mõisa kõrvalhoone. Allikas Saaremaa muuseum SM F 3761:1928 F.



Foto 130. Abaja laht vaadelduna Kihelkonna Mihkli kiriku tornist loode suunas enne 1940. a. Paremal Rootsiküla mõisa peahoone ehk koolimaja. Eelmisel fotol olnud rehemaja ja selle taga teine mõisa kõrvalhoone on varemetes. Allikas Saaremaa muuseum SM F 3761:1927 F.



Joonis 87. Väljavõte 1883.-86. a Rootsiküla mõisa kaardist, kus on Rootsiküla mõisasüdame tänaseks kadunud hoonestus – peamaja (*Wohnhaus*), ait (*Kleete*), kivirehi, puitrehi (mõlemad *Riege*) ja karjakastell (*Viehburg*) ning lisaks teisi hooneid. Vilsandi rahvusparki piiridesse jääb hoonestusest vaid puitrehi teest põhja pool. Näidatud teest lõunas asuva kivirehe juurde asutati vabariigi ajal tänane Silla koht. Kaardil on ülal loodesuund. EAA, f 3724, n 5, s 2935, l 1k.

Rahvusparki kuulub valdavas osas tänane Pargimetsa katastriüksus (tunnus 30101:003:0473) ja väikeses osas Pargi katastriüksus (tunnus 30101:003:0472). Rahvusparki piiri lähikonnas asuvad Kihelkonna aleviku elamud Abaja tee ning Staadioni tänava ääres. Mõned nimetatud elamistest on näidatud juba 1946. a kaardil (kuid puuduvad üheverstalisel kaardil, kui tegemist oli Rootsiküla mõisa põllu- ja heinamaadega).

Kihelkonna aleviku piiridesse väljapoole rahvusparki jääb ka kunagise Rootsiküla mõisa keskus, mis on tänaseks hävinud. Mõisa puidust 1-korruselises peahoones avati 1920. a Rootsiküla algkool¹⁷⁷ algul 5- klassilisena ja 100 õpilasega. Hiljem õpilaste arv kasvas ning 1922. a avati 6-klassiline, 1944. a 7-klassiline,

1960. a 8-klassiline ja 1982. a 9-klassiline (lisandus 0 klass) kool. 1947-51 ja 1955-58 töötasid koolis ka vene õppekeelega klassikomplektid. 24.01.1971 põles mõisa peahoone-koolimaja maha ning 1979. a jätkas kool uues, värskelt valminud majas. Kooli nimeks on täna Kihelkonna kool.

Pärast sõda oli tänase Kihelkonna aleviku rahvusparki jäävas osas põllumajanduslik artell *Kommunism* (1960. a Kingissepa rajooni põllumajanduslik kaart¹⁷⁸, 1958.-66. a põllumajandusliku artelli *Kommunism* kaart¹⁷⁹, 1977. a kaart¹⁸⁰). 1989. aastaks (1982) ühineti kalurikolhoosiga *Saare Kalur*¹⁸¹. Nii 1977. a kaardi¹⁸² kui ka 1989. a on kaardi¹⁸³ järgi hõlmas Kihelkonna alevik administratiivselt ka Abaja küla.

¹⁷⁷ Vt Kihelkonna kooli kodulehte: <http://www.kih.edu.ee/ajalugu.php>.

¹⁷⁸ ERA, f T-6, n 5, s 44, l 5k.

¹⁷⁹ ERA, f T-34, n 4-1, s 181, l 16k.

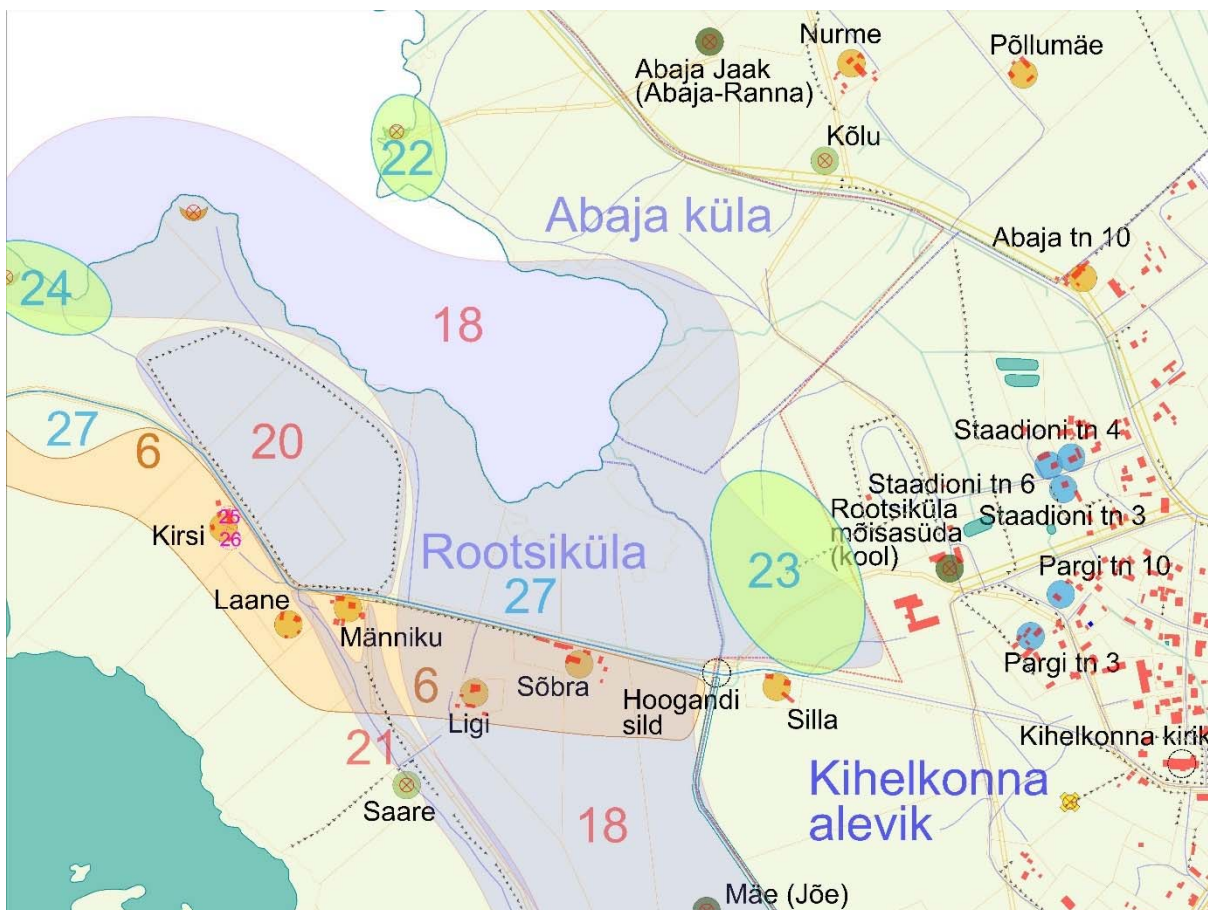
¹⁸⁰ ERA, f T-6, n 5, s 70, l 4k.

¹⁸¹ ERA, f R-10, n 45, s 8502, l 4k.

¹⁸² ERA, f T-6, n 5, s 70, l 4k.

¹⁸³ ERA, f R-10, n 45, s 8502, l 4k.





Joonis 88. Kihelkonna aleviku rahvusparki jääva osa ümbruse asustuse vanuseline areng ja paiknemine, samuti aleviku ilmekad pärandkooslused (lilla ala) ja ühiskondlikud alad (roheline). Joonisel on ajaloolised elukohad (värvilised sõõrid, punase ristiga hävinud kohad), ajaloolised teed (kollane), tänapäevased teed (tumesinine), tänapäevased katastripiirid (ruuge), külapiiir (sinine katkendjoon), rahvusparki piir (punane katkendjoon), tänapäevane hoonestus (punane) ja kiviaiad (must täpjoon). Tingmärkide seletust vt Joonis 9, lk 40.

3.8.2. Hoonestus

Rahvusparki piirides ei asu Kihelkonna alevikus ühtegi hoonet, sest endised mõisa kõrvalhooned on hävinud. Väljapoole rahvusparki jäänud mõisa peahoone põles ära 1971. a.



Foto 131. Rootsiküla mõisa peamaja 1924. Allikas Tartu ülikooli kunstiajaloo kabinet, A-259-1, pildistaja Wolf.

Ülevaatlikku analüüsi Vilsandi rahvusparki Lääne-Saaremaa osa hoonestuse kohta vt ptk 3.17.2, lk 289. Põhjalikumad soovitusel ehitustöödeks on esitatud ptk 3.17.3 lk 322.

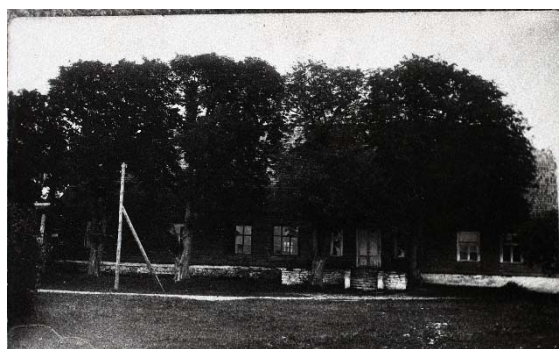


Foto 132. Rootsiküla mõisa peamaja 1970. Allikas Saaremaa muuseum SM F 3186:13 Fn.

3.8.3. Militaar- ja merepärandi objektid

Kuigi ajalooliselt rajati Kihelkonna keskus Kihelkonna jõe suudmesse hea juurdepääsu tõttu merelt, ei paikne rahvusparki piires Kihelkonna alevikus teadaolevalt militaar- ega merepärandi objekte. Väljaspool rahvusparki piire on Kihelkonna kiriku torn olnud Kihelkonna liitsihi ülemine märk (liitsihi alumiseks päevamärgiks oli Oju päevamärk).

Sõdadevahelise Eesti vabariigi ajal paiknes Kihelkonnal piirivalvekordon. 1934. a Tahkuna-Vilsandi merekaardil¹⁸⁴ on märgitud kordon ainult Kihelkonnal ja teised, tsariaegsed kordonid erinevates rannakülades puuduvad.

Vahetult sõja järel sooviti Kihelkonna alevikku paigutada Leningradi sõjaväeringkonna väeosasid¹⁸⁵.

3.8.4. Teedevõrk

Kihelkonna aleviku rahvusparki jäävas osas asus ajalooline tee Rootsiküla mõisast Papissaare suunas. Juba enne II maailmasõda tõsteti see tee lõunapoole, et viia Kihelkonna

kiriku juurest Papisaarde kulgev liiklus mõisasüdamest eemale. Tänapäevane rahvusparki piir kulgeb uue teekoridori põhjaküljel ning rahvusparki ühtegi teed ei jää.

3.8.5. Sadamakohad, lautrid

Kihelkonna alevik tekkis muistse sadamakoha juurde, mis aga tänapäevaks on kadunud.

Kihelkonna alevikus ei paikne sadama- ega lautrikohti.

3.8.6. Kiviaiad

Rahvusparki ulatub Rootsiküla mõisa erineva kasutusega alasid ümbritsenud ajaloolistest

kiviaedadest üks. Teised säilinud kiviaiad jäävad väljapoole rahvusparki.

3.8.7. Sillad

Kihelkonna jõel, mis on piiriks Kihelkonna aleviku ja Rootsiküla vahel, asub Hoogandi sild,

mis oli 1883.-86. a kaardi¹⁸⁶ järgi kivisillana olemas juba 19. saj.

3.8.8. Ilmekad pärandkooslused

Rahvusparki jäävas Kihelkonna aleviku osas endised Rootsiküla mõisa põllu-, karja- ja heinamaad tänapäevase Parkmetsa maaüksusel, mis on tänapäevaks võsastunud ja metsastunud. Endisaegsete vaadete

taastamiseks oleks vaja ala regulaarset niitmist või karjatamist.

Kinnikasvamise ulatust näitab Eesti Maaülikooli 2014. a töö „Matsalu ja Vilsandi rahvusparki maakatte andmebaasi koostamine ning

¹⁸⁴ ERA, f t-6, n 3, s 1246, l 1k.

¹⁸⁵ EAA, f R-1, n 16, s 67, l 88k.

¹⁸⁶ EAA, f 3724, n 5, s 2935, l 1k.



ajaloolise maakasutuse analüüs ja tzoneering“, kus Kihelkonna aleviku rahvusparki jäävas osas on I klassi maastikena määratletud säilinud ajaloolised rohumaad, puisniidulaadsed alad ja lagedad alad mere ääres. Kirdepooles osas on aga endised avatud alad ja niidud metsastunud ja võsastunud (joonisel värvimata alad).



Joonis 89. Väljavõte Eesti Maaülikooli 2014. a tööst „Matsalu ja Vilsandi rahvusparki maakatte andmebaasi

3.8.9. Muinsuskaitsealused objektid

Kihelkonna alevikus ei asu rahvusparki piires muinsuskaitsealuseid objekte. Väljaspool rahvusparki asuvad Kihelkonna kiriku kompleks, Kihelkonna kalmistu koos

koostamine ning ajaloolise maakasutuse analüüs ja tzoneering“. I klassi maastikud Kihelkonna aleviku rahvusparki jäävas osas. Joonisel on näidatud I klassi maastikud, mis võivad olla nii rohumaad (suures osas endised karja- või põllumaad), puisniidulaadse alad puude ja põõsastega, mets ja lagedad alad mererannas. Rahvusparki piir on punase joonega, külapiir musta joonega.

Ülevaatlisku analüüsi Vilsandi rahvusparki Lääne-Saaremaa osa ilmekate pärandkoosluste kohta vt ptk 3.17.3, lk 322.

Kunagistel mõisapõldudel ja niitudel asub tänapäeval veidi metsistunud avalik ala (Pargimetsa ja Pargi maaüksus), mida saab kasutada nii kõrvalasuva kooli kui ka teiste Kihelkonna aleviku ja Rootsiküla elanike huvides. Seepärast on see ala (ala nr 23, vt Joonis 88) käesolevas töös hinnatud sobilikuks ühiskondlikuks alaks.

mälestussammastega, osaliselt Kihelkonna-Papissaare munakivitee, 19. saj pargimonument ja elamu Hannuse tn 4.

3.8.10. Elanike küsitluse tulemused

Elanike puudumisel rahvusparki jäävas osas ei ole Kihelkonna alevikus elanikke küsitletud.

Ülevaatlisku analüüsi Vilsandi rahvusparki Lääne-Saaremaa osa elanike küsitluse kohta vt ptk 3.17.5, lk 337.

3.8.11. Väärtuslike külaosade ettepanek

Põhjusel, et Kihelkonna alevikus ei ole rahvusparki piirides ajaloolist külastruktuuri olnud rohkem kui Rootsiküla mõisa abihooned,

kiviaed ja mõned teerajad, ei ole külas määratud väärtuslikke külaosi.

Tabel 12. Kihelkonna aleviku rahvusparki jääva osa väärtuslikkuse analüüs vastavalt eelnevalt määratletud kriteeriumitele.

<i>Kriteerium</i>	<i>Hinnang</i>
I Unikaalsus, erakordsus	Kihelkonna aleviku rahvusparki jäävas osas ei ole säilinud ajaloolist hoonestust, mistõttu ei saa alevikku hinnata rahvusparki piires erakordseks. Aleviku põhihoonestus jääb rahvuspargist välja. Tegemist on madalaima tasemega.
II Ehitiste väärtuslikkus	Kihelkonna aleviku rahvusparki jäävas osas ei leidu ajaloolisi ehitisi. Tegemist on madalaima tasemega.
III Elanike ja omanike hinnang oma küla(osa)le	Kihelkonna aleviku rahvusparki jäävas osas ei ole elanikke. Elanike puudumisel ei ole uuritud kohalike hinnangut.
IV Kultuurimaastike iseloomustus	Kihelkonna aleviku rahvusparki jäävas osas on väärtuslikumad säilinud lagedad alad, sest suur osa kunagistest vaadetest on paraku kinni kasvanud. Tegemist on keskmise tasemega.
V Asustusjälgede säilivus	Asustusest on Kihelkonna aleviku rahvusparki jäävas osas olnud teadaolevalt kaks Rootsiküla mõisa abihoonet, mis on hävinud. Säilinud on kiviaed ja teerajad ning maanteesild rahvusparki piiril. Tegemist on madalaima tasemega.
VI Visuaalne ühtsus, rikkumatus	Külastruktuuri vähesuse tõttu Kihelkonna aleviku rahvusparki jäävas osas on tegemist madalaima tasemega visuaalse ühtsuse osas, kuigi puuduvad ka ühtsust otseselt rikuvad asjaolud.

