

3.7. Abaja küla

3.7.1. Asustuse kujunemise ajalugu

Abaja küla on väikesearvuline hajatalude kogum, mis on nime saanud Abaja-nimeliste talude järgi, mis on omakorda nime saanud Abaja lahe järgi¹⁶¹. Vilsandi rahvusparki piires ühtegi Abaja küla hoonet ei asu ega ole teadaolevalt alalist hoonet ka asunud – seega rahvusparki piires küla asustus puudub.

Suurem osa tänase Abja küla maid ning kogu rahvusparki jääv osa kuulusid Rootsiküla mõisale (umbes 1800. a kaart¹⁶²). Kahes Abaja-

nimelistest taludest on 1794. a kaardil¹⁶³ ja veidi hilisemal kaardil¹⁶⁴ märgitud peremeesteks Jaak ja Mihkel (*Abbaja lack* ja *Abbaja Michel*). Taludest esimene asus tänase Abaja-Ranna (30101:003:0223), Abaja-Mere (30101:003:0221) ja Abaja-Taga (30101:003:0222) katastriüksuse piiride kokkupuutepunktis ja teine tänasel Abaja-Tamme maaüksusel (30101:003:0219), mõlemad väljaspool Vilsandi rahvusparki.



Joonis 79. Väljavõte 1794. a Rootsiküla kaardist, millel on näidatud Abaja Mihkli ja Abaja Jaagu talu. EAA, f 2072, n 3, s 51, l 1k.

Maa-ameti pärandkultuuri kaardirakenduse andmetel asus Abaja-Eha maaüksusel mererannas esimene mudaravila Eestis. 1824. a rajas Rootsiküla ja Kõljala mõisa omanik suurtükiväekapten Karl Friedrich von

Buxhoeveden (1772 Paadla – 1832 Rootsiküla mõis) Abaja lahe äärde algelise mudakümbalusutuse. See tegutses umbes kümne aastat, kuni mõisaomaniku vahetumise järel lõpetas mudaravila tegevuse. Praegu asub

¹⁶¹ Abajas ise tähistab õigekeelsussõnaraamatu järgi sügavale maasse ulatuvat väikest madalat lahte.

¹⁶² EAA, f 2072, n 3, s 59, l 1k.

¹⁶³ EAA, f 2072, n 3, s 51, l 1k.

¹⁶⁴ EAA, f 2072, n 5, s 346, l 1k.



Abaja lahe ääres Eesti esimese mudaravila mälestuskivi, mis avati mudaravipaiga 175. sünnipäeva puhul 1999. a.

1870. a Saaremaa kaardil¹⁶⁵ on numbriliselt Abaja külas näidatud samuti kaks kohta. 1883.-86. a kaardil¹⁶⁶ on nimetatud Rootsiküla mõisa kohad Abaja Mihkel (*No 1 Ges Abbaja Mihkel*) ja Abaja Reedik (*No 2 Abbaja Redik*) ehk endine Abaja Jaak. Viimasest on Viki-Kurevere tee poole näidatud ja nimetatud saun (*Badstube Tännawa*), kus võis paikneda sauniku perekond. Lisaks on samal kaardil mõisamoonaka (ehk sauniku, maata taluniku) koht (*Hofshäusler Sigge Tina*) Viki-Kurevere tee ääres täna Kõlu maaüksusel (30101:003:0044) ja teine moonaka koht (*Häusler Abbaja Rido*) tänase Abaja-Mihkli (30101:001:0711) ja Abaja-Petri (30101:003:0218) maaüksuse piiril sama tee ääres. Nimetatud kohad on näidatud üheverstalisel kaardil ning 1946. a kaardil on lisandunud veel asunikatalud Nurme ja Põllumäe.

Pärast sõda oli Abaja külas põllumajanduslik artell *Kommunism* (1960. a Kingissepa rajooni põllumajanduslik kaart¹⁶⁷, 1958.-66. a põllumajandusliku artelli *Kommunism* kaart¹⁶⁸, 1977. a kaart¹⁶⁹). 1989. aastaks (1982) ühineti kalurikolhoosiga *Saare Kalur*¹⁷⁰. Nii 1977. a kaardi¹⁷¹ kui ka 1989. a on kaardil¹⁷² hõlmas

Kihelkonna alevik administratiivselt ka Abaja küla.



Joonis 80. Väljavõte 1883.-86. a Rootsiküla kaardist, millel on näidatud Abaja Mihkli ja Abaja Reediku talu. Lisaks on kaks moonaka kohta – Abaja Rido ja Sige Tiina. Punasega on näidatud tänane hoonestus Nurme maaüksusel. Antud kohad jäävad kõik rahvuspargist välja, sest rahvusparki piir jääb kaardi vasakus servas näidatud teest läänepoolse. EAA, f 3724, n 5, s 2935, l 1k.

¹⁶⁵ EAA, f 1418, n 1, s 6, l 1k.

¹⁶⁶ EAA, f 3724, n 5, s 2935, l 1k.

¹⁶⁷ ERA, f T-6, n 5, s 44, l 10k.

¹⁶⁸ ERA, f T-34, n 4-1, s 181, l 16k.

¹⁶⁹ ERA, f T-6, n 5, s 70, l 4k.

¹⁷⁰ ERA, f R-10, n 45, s 8502, l 4k.

¹⁷¹ ERA, f T-6, n 5, s 70, l 4k.

¹⁷² ERA, f R-10, n 45, s 8502, l 4k.



Joonis 81. Abaja küla rahvusparki jääva osa talukohtade vanuseline areng ja paiknemine, samuti küla ilmekad pärandkooslused (lilla ala) ja ühiskondlikud alad (rohelised). Joonisel on ajaloolised talukohad (värvilised sõõrid, punase ristiga hävinud kohad), ajaloolised teed (kollane), tänapäevased teed (tumesinine), tänapäevased katastripiirid (ruuge), külapiiir (sinine katkendjoon), rahvusparki piir (punane katkendjoon), tänapäevane hoonestus (punane) ja kiviaiad (must täpijoon). Tingmärkide seletust vt Joonis 9, lk 40.

3.7.2. Hoonestus

Rahvusparki piirides ei asu Abaja külas ühtegi hoonet.

Abaja-Hommiku maaüksusel on 2006. a antud ehitisluba üksikelamu püstitamiseks.

Ülevaatlikku analüüsi Vilsandi rahvusparki Lääne-Saaremaa osa hoonestuse kohta vt ptk 3.17.2, lk 289. Põhjalikumad soovitused ehitustöödeks on esitatud ptk 3.17.3 lk 322.

3.7.3. Militaar- ja merepärandi objektid

19. saj asus Abaja rannas piirivalvepunkt, mis on näidatud 1856. a Saaremaa kaardil¹⁷³ (*Grenz Wacht Posten*, mis ei ole aga piirivalvekordon).

3.7.4. Teedevõrk

Abaja küla rahvusparki piiril on säilinud peamine küladevaheline tee oma ajaloolises asukohas. Peateest mere poole on kulgenud kaks teed, millest tänaseni on autoga läbitav

Oju päevamärgi juurde viiv tee. Uuemal ajal on mõned uued teekoridorid sisse sõidetud, mis aga ei ole regulaarses kasutuses.

3.7.5. Sadamakohad, lautrid

Abaja küla rannas tänasel Ujumiskoha maaüksusel (30101:003:0496) on 1883.-86. a kaardil¹⁷⁴ näidatud meres paadikoht (*Bootsplatz*) ja selle kõrval avalikus kasutuses olev rand (*freier Strandrand für allgemeine Benutzung*). Selle koha võiks võtta kasutusele ka tänapäeval, sest autoga sõidetav pinnasteed, mis ei läbi taluõuesid, on juurdepääsuks säilinud (ühiskondlik ala nr 22, vt Joonis 81). Koht võiks teenindada nii Abaja küla kui ka Kihelkonna aleviku elanikke ja külastajaid, kel on soov pääseda mere äärde.



Joonis 82. Väljavõte 1883.-86. a Rootsiküla kaardist, millel on näidatud paadikoht ja avalikus kasutuses olev rand tänasel Ujumiskoha maaüksusel. EAA, f 3724, n 5, s 2935, l 1k.

3.7.6. Kiviaiad ja sillad

Abaja küla rahvusparki piiridesse jäävas osas ei ole teadaolevalt ajalooliselt asunud kiviaedu

ega sildu. Kiviaedu leidub küla talude juures, mis asuvad väljaspool rahvusparki.

3.7.7. Ilmekad pärandkooslused

Abaja küla lõunaosas rahvusparki piiri ja mere vahel olevad kunagised karjamaad on tänaseks päevaks võsastunud ja metsastunud. Küla põhjapoolses osas on mets olnud ka varasematel kaartidel, kuid säilinud on üks avatud ala (kinnikasvanud järv Kassiauk) Abaja

ja Oju küla piiril, mis on käesolevas töös loetud ilmekaks pärandkoosluseks (ala nr 16, Joonis 81).

Soovitav on karjatamise ja valikulise raiega taastada maastiku avatus küla lõunaosas kujundades avara ja kinnise maastiku

¹⁷³ EAA, f 3724, n 5, s 1999, l 1k.

¹⁷⁴ EAA, f 3724, n 5, s 2935, l 1k.

vaheldumise küladevahelise tee ja mere vahelisel alal.



Joonis 83. Puittaimestikuga kaetud alade osakaal Abaja küla rahvusparki jäävas osas on märkimisväärne – puittaimestik tähistatud rohelisega, rahvusparki piir punase ja külapiir sinise joonega. Aluskaardiks on 1988. a Eesti kaart.

Kinnikasvamise ulatust näitab Eesti Maaülikooli 2014. a töö „Matsalu ja Vilsandi rahvusparki maakatte andmebaasi koostamine ning ajaloolise maakasutuse analüüs ja tsoneering“, kus Abaja küla rahvusparki jäävas osas on I klassi maastikena määratletud säilinud ajaloolised metsaalad. Suures osas, eelkõige

3.7.8. Muinsuskaitsealused objektid

Abaja külas ei asu muinsuskaitsealuseid objekte.

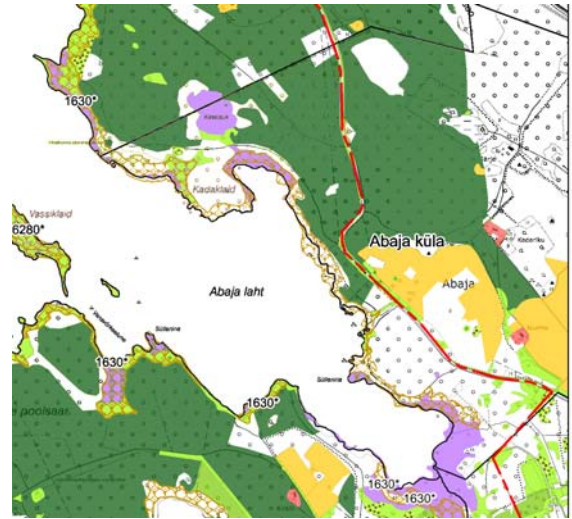
3.7.9. Elanike küsitluse tulemused

Elanike puudumisel ei ole Abaja küla elanikke küsitletud.

3.7.10. Väärtuslike külaosade ettepanek

Põhjusel, et Abaja külas ei ole rahvusparki piirides ajaloolist külastruktuuri olnud, ei ole külas määratud väärtuslikke külaosi. Hästi põhjendatud puhkudel (nt juurdepääs,

küla lõunaosas on aga endised avatud alad ja niidud metsastunud ja võsastunud (joonisel värvimata alad).



Joonis 84. Väljavõte Eesti Maaülikooli 2014. a tööst „Matsalu ja Vilsandi rahvusparki maakatte andmebaasi koostamine ning ajaloolise maakasutuse analüüs ja tsoneering“. I klassi maastikud Abaja külas. Joonisel on näidatud I klassi maastikud, mis on Abaja küla rahvusparki jäävas osas eelkõige mets, vähemal määral rohumaad ja lagedad alad mere ääres. Rahvusparki piir on punase joonega, külapiir musta joonega.

Ülevaatlikku analüüsi Vilsandi rahvusparki Lääne-Saaremaa osa ilmekate pärandkoosluste kohta vt ptk 3.17.3, lk 322.

Ülevaatlikku analüüsi Vilsandi rahvusparki Lääne-Saaremaa osa elanike küsitluse kohta vt ptk 3.17.5, lk 337.

ehitusala loogiline asukoht, topograafilised eripärad) on lubatud mõne uue elukoha loomine.



Tabel 11. Abaja küla rahvusparki jääva osa väärtuslikkuse analüüs vastavalt eelnevalt määratletud kriteeriumitele.

<i>Kriteerium</i>	<i>Hinnang</i>
I Unikaalsus, erakordsus	Abaja küla rahvusparki jäävas osas ei ole säilinud ajaloolise külastruktuuri ehituspärandit, mistõttu ei saa küla hinnata rahvusparki piires erakordseks. Küla põhihoonestus jääb rahvuspargist välja. Tegemist on madalaima tasemega.
II Ehitiste väärtuslikkus	Abaja küla rahvusparki jäävas osas ei leidu ajaloolisi ehitisi. Tegemist on madalaima tasemega.
III Elanike ja omanike hinnang oma küla(osa)le	Abaja küla rahvusparki jäävas osas ei ole elanikke. Elanike puudumise tõttu ei ole uuritud kohalike hinnangut.
IV Kultuurmaastike iseloomustus	Abaja küla rahvusparki jäävas osas on väärtuslikumad säilinud avatud alad küla rahvusparki jäävas põhjaosas. Lõunaosas asunud avatud alad on metsastunud ja ei oma seetõttu kultuurmaastikuna samasugust väärtust. Tegemist on madalaima tasemega.
V Asustusjälgede säilivus	Asustust Abaja küla rahvusparki jäävas osas ei ole teadaolevalt olnud ega ole. Abaja lahe kaldal asus aastatel u 1824-34 väidetavalt Eesti esimene mudaravila. Tegemist on madalaima tasemega.
VI Visuaalne ühtsus, rikkumatus	Põhjused, et külastruktuurist esinevad osaliselt vaid ajaloolised teekoridorid ning karja-, põllu- ja heinamaad, on Abaja küla rahvusparki jäävat osa hinnatud madalaima tasemega visuaalse ühtsuse osas.