



TARUPETTAI

KARULA RAHVUSPARGI INFOLEHT NR 53

KEVAD 2013



Foto: Kaarel Kaisel

Harva juhtub, et kevad ennast nii pikalt viibida laseb - naljakuu on sel aastal tõelise vimpka visanud, lubades lumenautijatel erakordselt pikalt suusaringe teha.

Loomad ja muu loodus on aga kindlalt veendunud, et kevad tõepoolest käes on: päev on kasvanud pikemaks kui öö, linnulaul kõlab aina valjemini, nähtud on esimesi lume alt välja pugunud konnasid, vahtramahla saab, lambatilled sünnivad...

Tahaks siiski, et varsti tuleks täiesti tõsine suvi - ilma naljata.

- Arheoloogilisest tegevusest siinkandis
- Karula kandi vestluslist on koht olulise info edastamiseks ja saamiseks
- Karula rahvuspargi metsadest
- Lüllemäe kooli suusamatkast
- Möödunud jahiaastast jahimeeste silme läbi

T A S U B T E A D A

Kaikamäel toimus kevadine kogukonnakoosolek

Pööripäevajärgsel neljapäeval toimus Kaikamäel kevadine kogukonnakoosolek, mille kutsus kokku Karula rahvusparki koostöökogu. Sellised kokkusaamised kohalike elanike ja rahvusparkiga seotud ametkondade vahel on olulised mõlemale osapoolele – saab rääkida uue aasta töödest ja plaanidest, jagada informatsiooni ja koguda tagasisidet juba tehtule.

Keskkonnaamet on kokku pannud mapi „Kelle poole pöörduda?“, mis sisaldab juhiseid ja kontakte, kuhu peaks kohalik ühe või teise probleemi tekkimisel pöörduma, puudutagu see siis jahindust, kalandust, metsandusega seotud küsimusi või muid rahvusparkiga seonduvaid teemasid. Mapped jagati koosolekul oluile, aga neid saab küsida ka Karula rahvusparki Ähijärve keskusest või lugeda veebi-keskkonnas, kuhu see ka peatselt üles pannakse.

Karula rahvusparki looduskaitsealadest väärtustest kõneles koosolekul Priit Voolaid. Aeg-ajalt kulub ära meelde tuletada, milliseid eripärasid koondab endasse Karula maastik ja siinsed kooslused. Igapäevatoimetuste vahel kipuvad sellised asjad sageli ununema. Päevakohane oli sellest rääkimine nii seoses Karula rahvusparki kaitsekorralduskava uuendustega kui ka tänavuse rahvusparki 20-nda juubeliga.

Et ümmargune aastanumber ei täitu ainult Karulal, vaid ka Vilsandi ja Soomaa rahvusparkil, tutvustas Keskkonnaameti töötaja Anneli Roosalu ühiselt planeeritud juubelite tähistamist. Kui kogukonnal tekib huvi osaleda mõnel teise rahvusparki juubeliprogrammi ettevõtmisel, tuleb omavahel punt kokku panna ja buss tellida,

Keskkonnaamet on valmis transpordikulusid kompenseerima.

Karula vallavanem andis koosolekul oma valla piires selge ja arusaadava ülevaate rahvusparki ala puudutavate teede hooldusest ja liigitusest. Kahjuks oli koosolekul esindamata Antsla Vallavalitsus.

Juttu oli ka Riigimetsa Majandamise Keskuse (RMK) sees toimunud töökorralduse muudatustest. Loodusvaht Mati Urbaniku tööpõld on sedapuhku oluliselt laienenud ja tema hooldatavate matkaradade ja lõkkekohtade arv suurenenud. Kogukonnal paluti lõkkeplatsidel silma hakanud puudustest loodusvahile märku anda.



Käesoleval aastal on lõkkeplatsid loodusvahil hooldada. Foto: Keskkonnaameti arhiiv

Turismiettevõtja pilguga vaatas uuele hooajale Irje Karjus ja Karula Hoiu Ühing andis teada uue juhatuse valimisest. Seni vaid Karula Hoiu Ühingu listina teatud e-postiloend avati kõigile Karula kandis elavaile vabaks liitumiseks ja selle kaudu edastatakse kõige operatiivsemalt mitmesugust rahvusparkiga seonduvat ja kogukonda puudutavat informatsiooni.

Epp Margna

Liitu Karula kandi infolistiga

Juba õige mitme aasta eest lõi Karula Hoiu Ühing interneti keskkonda infolisti, kus on vahendatud piirkonnas toimuvaid ettevõtmisi ning arutatud erinevaid piirkonda puudutavaid probleeme. Aja jooksul on selle infokanaliga liitunud paljud, kes ei ole ühingu liikmed, aga soovivad Karulat puudutavatel teemadel kaasa rääkida või lihtsalt infoga kursis olla. Nii on ajapikku ühingu infolistist kujunenud pigem Karula kandi vestluslist. Sellest läbikäinud teemade hulk on lai, alates autorallist kuni Karula rahvuspargi logoni.

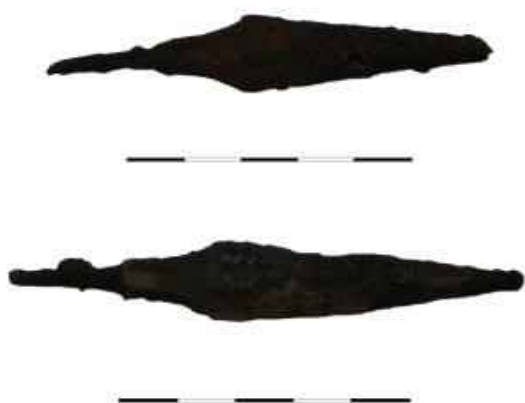
Nagu öeldakse – kaks pead on ikka kaks pead – ehk siis, mida rohkem kaasamõtlejaid, seda parem saab tulemus. Seepärast otsustati projekti „Meie Karula“

lõpus, et senine Karula Hoiu Ühingu list, kus niigi palju osalejaid, muutub üldiseks suhtluskanaliks. Karula Hoiu Ühing kui listi haldaja andis listile nimeks „Karulakandi vestluslist“ ja kutsus kõiki huvilisi sellega liituma. Raha ei küsita ja kuhugi alla kirjutama ei pea, tuleb vaid saata e-kiri aadressile oliviatiill@gmail.com. Kirja sisuks võiks olla soov Karulakandi listiga liitumiseks; e-posti aadress, kuhu listi kirju saada soovid ja sinu täisnimi. Vestluslist sinu e-postkasti ummistama ei hakka, küll aga annab sulle võimaluse kohalikku elu puudutavates küsimustes kaasa rääkida.

Olivia Till
oliviatiill@gmail.com
MTÜ Karula Hoiu Ühing

Metallidetektoritest ja detektoristidest

2011. aasta sügisel leidis metalliotsijaga otsija ehk detektorist Aruküla lähistelt metsast kaks sarnast nooleotsa. Need venepärased nooled pärinevad Liivi sõja perioodist ja võisid metsa sattuda sõjategevusega või jahilkäigul.



Kaks venepärast nooleotsa Aruküla lähedalt metsast. Foto: Jekaterina Štšogoleva

Detektorist käitus eeskujulikult ja andis leidudest teada Muinuskaitseametile, nii et

huvipakkuvad leiud ja teave nende täpse asukoha kohta jõudsid arheoloogideni.

Samas on kahjuks ka detektoriste, kelle tegutsemine hävitab muistiseid ja nendes peituvat informatsiooni. Tihti otsitakse vanu münte, mis edasi müüakse kollektsionääridele, sageli välismaale. Sellise hävitustöö kõige hullemaks näiteks on Karula kihelkonna lääneserval asuva Niklusmäe kalme aastate pikkune rüüstamine omakasu eesmärgil. Uue muinuskaitseaduse järgi võib metalliotsijaga kultuuriväärtusega esemeid otsida ainult inimene, kes on läbinud vastava koolituse ja omab Muinuskaitseameti luba. Lisaks on kõigil maaomanikel võimalus niisugust tegevust oma eraomandil keelata. (Rohkem informatsiooni

<http://www.muinas.ee/pressinurk/teated/article-11> ja <http://www.muinas.ee/sinule/huvilisele>).

Pikne Kama
TÜ arheoloogia doktorant

Eraveekogudest

Päike käib üha kõrgemalt ja ühes sellega sulab paljudes loodusesõprades üles ka soov minna kodust välja. Leida üks kuivem mätas väikese metsajärve ääres, visata vette kalaõng või istuda niisama ja lasta linnulaulul kõrvu paitada. Tihti võib tore päev aga lõppeda maaomaniku kurjade ähvardustega. Miks see nii on ja mida teha, et seda vältida, sellest alljärgnevalt Karula rahvusparkis asuva kahe järve näitel.

Esmalt tuleb mainida, et seadused teevad kindlalt vahet, kas veekogu on avalikult kasutatav või mitte, ning sellest tulenevalt on nende kasutamisel ka erinevad piirangud. Avalikult kasutatavad veekogud määrab keskkonnaministri ettepanekul Vabariigi Valitsus. Nimekirja, milles on toodud avalikult kasutatavad veekogud, ei lülitata väljavooluta seisuveekogusid, mis asuvad ühe kinnistu piires. Samuti ei lülitata nimekirja mitme kinnistu piires asuvaid väljavooluta seisuveekogusid, mille pindala on alla viie hektari. Lisaks on võimalik, et nimekirjast on kinnistu omaniku põhjendatud taotlusel ja kohaliku omavalitsuse kirjalikul nõusolekul välja arvatud ühe kinnistu piires asuv eraõiguslikule isikule kuuluv väljavooluga seisuveekogu või vooluveekogu osa.

Teadmiseks olgu öeldud, et veekogu kasutamine on veevõtt, suplemine, veesport, veel ja jääl liikumine ning kalapüük – seega veekogu avalik kasutamine on veekogu kasutamine igapäev poolt eeltoodud viisidel. Tihti on probleemiks just nende veekogude ääres liikumine, mis ei ole avalikult kasutatavad. Seal liiklemiseks ning kalastamiseks on vajalik saada maaomaniku nõusolek. Vastasel juhul võibki juhtuda, et tekib konflikt maaomaniku ja loodusenaütija vahel. Näiteks on taoline oht olemas Karula rahvusparkis asuvate Suur Saarjärve (VEE2134500)* ja Väike Saarjärve (VEE2134600) ääres liikudes. Mõlemad järved on eraomandis ega ole avalikult kasutatavad. Seega kui neil järvedel soovitakse tegeleda eeltoodud veekogu avaliku kasutamise mõiste alla arvatud tegevustega, on selleks vajalik saada maaomaniku luba.



Ähijärves võivad kõik ujuda, kuid erajärves on suplus omaniku loata keelatud.

Foto: Pille Tomson

Juhul, kui tegemist on eraveekoguga, tuleb sellisel veekogul kalastades nii omanikul kui temalt tegevuseks loa saanud isikutel siiski arvestada seaduses kehtestatud piiranguid püügivahenditele, püügiajale ja püüda lubatud kalaliikidele. Lisaks ei tohi eraveekogu omanik keelata veekogust proovide võtmist, vee võtmist tule tõrjumiseks ega ka kaitseala valitsemisega seotud töid, sealhulgas vajalikke teadustöid. Olgu veel nimetatud, et looduslikku veekogusse kalade asustamise plaani korral peab kindlasti ka eraomanik lähtuma Vabariigi Valitsuse määrusest „Kalade veekogusse asustamise korra kinnitamine“.

Tuleb meeles pidada, et sellistel puhkudel, kus maaomanikuga on vajalik oma käigud eelnevalt kokku leppida, taandub asi alati inimeste vahelisele suhtlemisele. Kui ollakse üksteisega viisakad ning räägitakse rahulikult, ei pruugi tulemus alati olla ühe või teise poole jaoks halb. Kui aga keegi on läinud luba küsimata teise inimese maale, on sellega loodud automaatselt olukord, kus inimene võib teadmatuses, mis tema maal toimub, kurjaks saada. Kindlasti peaksid ka maaomanikud, kes ei soovi oma maal võõraid inimesi näha, tähistama vastava märgistusega vähemalt suuremad teed ja rajad, et asi oleks kõigile üheselt arusaadav. Juhul kui eraomand ei ole tähistatud, tuleb paraku sellega arvestada, et tihti peab pahaaimamatule loodusesõbrale olukorda selgitama.

Martin Mandel

Keskkonnaameti vee-elustiku spetsialist

*veekogu kood keskkonnaregistris

Metsade elurikkus ja Karula rahvusparki „majandatavate“ sihtkaitsevööndite majandamise võimalikkus

Ilmselt on hea lugeja kuulnud selliseid mõisteid nagu „majandatav“ sihtkaitsevöönd või „hooldatav“ sihtkaitsevöönd. Karula inimesele pole ilmselt ka uudiseks, et sihtkaitsevöönd tähendab range kaitsega ala, kus majandustegevus keelatud.

Lugeses looduskaitseadust ei leia me kuskilt „majandatava“ sihtkaitsevööndi mõistet. Räägitakse lihtsalt sihtkaitsevööndist, mis on kaitseala maa- või veela seal väljakujunenud või kujundatavate looduslike (metsad, sood) ja poollooduslike koosluste säilitamiseks. Mis „imeloom“ siis ikkagi on see majandatav sihtkaitsevöönd? Ja kuidas siis „majandada“ metsa, kus majandustegevus on keelatud?

Alljärgnevalt räägime kõigepealt lühidalt metsade elurikkuse tähtsusest. Ehk aitab alljärgnev jutt paremini mõista, miks on suur osa Karula rahvusparki metsades jäetud looduslikule arengule, kus inimene oma tegevusega vahele ei sekku. Seejärel selgitame, milliseid raieid ja mis mahus nendes sihtkaitsevööndites teha saab.

Milles seisneb loodusmetsade elurikkus?

Inimesel on kombeks kaitsta/säilitada seda, mis on muutunud haruldaseks või ohustatuks. Kuid milles seisneb metsade ohustatus ja haruldus? Eesti maismaast on ju 51% kaetud metsaga. Me kõik teame, et mets koosneb alustaimestikust, põõsaja puhmarindest, järelkasvust, teise rinde puudest ja üla- ehk esimese rinde puudest. Metsaga tervikuna ja iga selle osaga on seotud kindlad liigid. Harvem mõeldakse selle peale, et **surnud puud** ja

puuosad on metsades sama loomulik ning vajalik komponent kui elusad puud. Need puud ei ole elavatest mitte üksnes liigirikkamad, vaid suurt osa neid asustavaid liike metsas mujal ei leidugi. Surnud puude väärtust elustiku jaoks määravad peamiselt kõdunemisaste ja mõõtmed, kusjuures puud asustavad liigid vahetuvad kõdunemise käigus. Muutused võtavad palju aega ja seetõttu on tähtsad surnud puude mõõtmed. Oksad ja peenikesed kuivad puud kõdunevad nii kiiresti, et paljud organismid ei jõuagi neid asustada või seal oma elutsüklit läbida. A. Bobiec on oma uurimustöös üldistavalt leidnud, et parasvöötme looduslikes metsades moodustab surnud puit metsa tagavarast ca 20% ja ligikaudu 50% liikidest on ühel või teisel moel seotud surnud puiduga. A. Lõhmuse uurimustööde põhjal võib väita, et Eesti looduslike metsade loomulik surnud puidu osakaal jääb sõltuvalt kasvukohast vahemikku 30-200 tm/ha. Majandatavates metsades on statistilise metsainventuuri andmetel üle 8 cm diameetriga surnud puitu keskmiselt 12,6 tm/ha, mis reeglina väheneb peale raieid 2-5 korda.

Lisaks surnud puudele on metsadele omane ka **üksikute väga vanade ja suure diameetriga või eritunnustega** (õõnsustega, mitmeharulised, harva esinevad puuliigid jne) puud või nende säilinud püstiseisvad osad. Metsaseaduses käsitletakse selliseid puid säilikpuudena.



Puuseene "kodu".

Foto: Tiia Trolla

Loodusväärtuse seisukohast moodustavad täiesti omaette grupi **laialehised puuliigid ja haab**. Kõvalehtpuude ja haavaga seotud elurikkuse

temaatikat on põhjalikult analüüsinud 2006. aastal koostöös mitmete erinevate liigiekspertidega Asko Lõhmus. Eestis kasvab kõvalehtpuudel ja haaval vähemalt 272 liiki samblikke ja 86 liiki samblaid ning eeldatavasti toitub nendel puudel röövikuna vähemalt 415 liiki liblikaid. Haava ja haavikutega seostub Eestis hinnanguliselt 2000 liiki, kusjuures 5–15% haavalt leitud sambliku-, seene- ja puidumardikaliikidest elab Eestis ainult haabadel või vaid erandlikult mujal.

Kuidas ja miks loodust „majandada“?

Kuna metsamajanduse tulemusena metsa looduslik struktuur reeglina vaesub, sobib looduslike metsade ja seal elavate liikide kaitseks kõige paremini loodusreservaadi või sihtkaitsevööndi režiim. Loodusmetsadega seotud liikide kaitseks on Eesti metsanduse arengukavaga võetud eesmärgiks tõsta rangelt kaitstavate metsade osakaalu seniselt 7 %-lt 10 %-ni. Osa sellest eesmärgist täidavad ka Karula sihtkaitsevööndite metsad.

Inimese majandushuvide ja puiduvajaduse tõttu on Eestis otsustatud sihtkaitsevööndites ja reservaatides rangelt kaitsta üksnes 1/10 kõigist metsadest, mis peaks tagama igal ajahetkel sobivate elupaikade olemasolu puutumatus eelistavatele liikidele. Kui soometsades ja väga kuivadel muldadel asendub vana puistu looduslikult samaliigilise puistuga, siis viljakamad metsad arenevad enamasti looduslikult kuusikuteks, mis häiringute (torm, tuli) tulemusena asenduvad mõneks ajaks taas lehtpuude või männikutega. Seetõttu on võimalikult erinevate puutumatus koosluste pideva olemasolu tagamiseks erandkorras vaja sekkuda ka metsade looduslikku arengusse. Kui sihtkaitsevööndi eesmärgiks on näiteks säilitada vanu laialehiseid metsi, siis võib teatud ajal osutada vajalikuks noorte kuuskede väljaraie noorendikes, et soodustada uute laialehiste puistute teket. Kuna kõik metsad sihtkaitsevööndites ei ole kahjuks looduslikult arenenud, võib näiteks häilraietega kiirendada ka kultuurpuistute loodusliku struktuuri taastumist.

Selliseid alasid, kus võib osutada vajalikuks inimese sekkumine looduslikku arengusse, nimetataksegi „majandatavateks“ või „hoodatavateks“ sihtkaitsevöönditeks. Neil aladel ei tule kõne alla tavapärane metsamajandus, vaid üksnes kaitse-eesmärgi saavutamiseks vajalik tegevus.

Missugused raied on võimalikud Karula rahvusparki sihtkaitsevööndites?

Kaitse-eesmärgist lähtuvalt on Karula rahvusparki metsad jagatud kolme tüüpi sihtkaitsevööndisse järgnevalt.

1. Sihtkaitsevööndid, kus on eesmärgiks loodusliku protsessi kaitse. Need on alad, kus on otsustatud mitte sekkuda nende alade looduslikku arengusse. Tavapäraselt kutsutakse neid sihtkaitsevööndeid ka looduslikeks sihtkaitsevöönditeks. Karulas on sellisteks sihtkaitsevöönditeks Kallõto, Verioja, Apjajärve, Valgõpalu, Kahrikolga, Palu-Labassaarõ, Liivalumbi, Kaugjärve, Äestamise soo, Pikässilla, Tinu ja Põrgujärve.

2. „Majandatavad“ sihtkaitsevööndid, kus inimesel on lubatud sekkuda looduslikku arengusse, et kiirendada majandustegevuse tõttu rikutud metsade looduslikkuse taastumist ning elu- ja kasvutingimuste hoidmiseks puutumatus loodust eelistavatele liikidele. Karulas on sellisteks sihtkaitsevöönditeks Ödri, Oikunna, Kuigli, Mädajärve, Vanapalu, Pikässaarõ, Apjasoo, Konnumäe, Rebäse ja Peräjärve sihtkaitsevöönd.

3. „Majandatavad“ sihtkaitsevööndid, kus samuti on lubatud sekkuda looduslikku arengusse, et säilitada ja vajadusel taastada nendele aladel esinevate metsade looduslikkust, säilitamaks maastikuilmet ja hoidmaks puutumatus loodust eelistavate liikide elu- ja kasvutingimusi. Karulas on sellisteks sihtkaitsevöönditeks Plaagi, Tiidu, Saarjärve, Kannussaarõ ja Ubajärve sihtkaitsevöönd.

Karula rahvusparki „majandatavate“ sihtkaitsevööndite metsi üldjuhul ei majandata. „Majandatavas“ sihtkaitsevööndis saame me lubada raieid, mis aitavad kaasa eespool kirjeldatud kaitse

eesmärkide täitmisele – metsade looduslikkuse suurenemisele, looduse metsadele omase elurikkuse säilitamisele, maastikuilme säilitamisele jne. Selleks võiks nooredikes ja keskealistes puhtpuistutes raiuda häile, et tagada piirkonnale iseloomulike puistute esindatus, kusjuures säilitada tuleks surnud jalalseisvad puud, erinevas lagunemisastmes lamapuit, laialehised puud ja vanad haavad. Surnud puude kogus sihtkaitsevööndi metsades ei tohi langeda, vaid peab suurenema, et tagada surnud puudest sõltuva elustiku säilimine. Sellest tulenevalt ei ole sanitaarraie tegemine sihtkaitsevööndi metsades lubatud.

Üldiselt on kaitse-eesmärgi täitmiseks vajalikud tööd planeeritud kaitseala kaitsekorralduskavas ja kaitsealuste liikide tegevuskavades. Samas on ka kaitse-eeskirja alusel Keskkonnaametil võimalik kaaluda tegevuse (näiteks raie) vajadust. Seega, kui maaomanik planeerib teha raietöid sihtkaitsevööndis, siis on mõistlik enne metsateatise esitamist arutada seda piirkondliku metsanduse spetsialistiga.

Taavi Tattar
Keskkonnaamet
kaitse planeerimise peaspetsialist



Tagasivaade jahiaastale Karula rahvusparkis läbi jahihistu ELK jahimehe silmade

Et jahimeeste aastavahetus käib pigem hiina kui Gregoriuse kalendri järgi, saab nende aasta läbi veebruarikuuga ja käes on paras hetk tagasivaateks jahiaastale (loe: arvukuse reguleerimise aastale) rahvusparkis. Ennekõike huvitab põlluja metsamehi kindlasti, kuidas on seis selliste liikide arvukusega, kes neile enim peavalu valmistavad – metssiga ja kobras, paiguti ka hunt.

Veel enne, kui hakkame jahilugusid pajatama, tuletame meelde, milline on ulukite arvukuse reguleerimise kord rahvusparkis. Jahihistu ELK reguleerib ulukite arvukust Karula rahvusparki Võrumaale jäävas osas Keskkonnaametiga sõlmitud üheaastaste lepingute alusel. Vastavas lepingus määratleb Keskkonnaamet küttimisliimid üheks jahihooajaks. Näiteks oli Keskkonnaameti ja Jahihistu ELK vahel sõlmitud lepingus möödunud hooajal küttimisliimideks 15 metssiga ja vähemalt 20 kobrast.

Miks sõlmib Keskkonnaamet vaid üheaastasi lepinguid ning uute lepingute vormistamine on tihti venima jäänud, miks

antakse välja vaid kahekuulise kehtivusega metssea lubasid ning milliseid raskusi on see põhjustanud jahihistu planeerimisel, on hoopis teine teema. Siinjuures on paslik rõhutada, et metssea ja ka väikeulukite load tuleb jahimeestel Keskkonnaametilt välja osta. Veelgi enam, loa kehtivus on vaid kaks kuud ja kui looma ei õnnestu tabada, siis luba aegub ning uluki küttimiseks tuleb loa eest uuesti tasuda. Kuna rahvusparkis ei ole tegemist jahipidamisega, vaid ulukite arvukuse reguleerimisega, siis nende lubade eest tasu küsimine ei tundu olevat õiglane.

Metssigu küttisime vastavalt lepingule esmalt 15 looma ning taotlesime veel lisaks 5 luba, mis meile jahiperioodi lõpul ka anti ning kokku tabasime 20 looma. Metsseale, välja arvatud põrsastega emisele, on lubatud varitsus- ja hiilimisjaht aasta ringi. Ajujaht metsseale on lubatud 1. oktoobrist kuni 28. veebruarini.

Reaalne seis on selline, et rahvusparki ELKi lepingu alal oleks võinud metssigu enamgi „harvendada“. Uue loenduse järgi

on rahvuspargis ja selle piirialadel Jahiühistu ELK aladel praegu hinnanguliselt ca 15-20 metssiga. Väga keeruline on ennustada, milliseks kujuneb kevadel sigade invasioon rahvusparki. Seetõttu on praegu järgmiseks hooajaks täpset küttimisiimi raske paika panna. Vajalik oleks Keskkonnaameti kiire ja asjalik reageerimine ning laskeliimiidi tõstmine vastavalt olukorrale.

Üks sigade massilise rände põhjus on kahtlemata suvised viljapõllud. Viljapõldude kaitse ja kahjustuste kontrolli all hoidmine on jahimeeste ülesanne koostöös maaomanikega. Parimal moel näeb koostöö välja selline, et maaomanik jagab juba kevadel põldu külvates infot külvatavate kultuuride kohta jahimeestega ning jahimehed püüavad tagada põldude kaitse. **Seega kutsume üles maaomanikke andma jahimeestele infot oma põllu- ja metsakultuuridest, et neil oleks võimalik silma peal hoida.**



Metssead talvistest toimingutes.

Foto: Rein Drenkhan

Kobraste jahiaeg kestab 01. augustist kuni 15. aprillini. Kopraid kütiti kokku 38 isendit, seega 18 looma enam lepingus määratud minimaalsest arvust. Siingi ootame maaomanike ettepanekuid ja infot värskete koprahjustuste kohta, sest paraku igale poole jahimehed ei jõua. Kes teine siis veel oma valdusi paremini teab kui omanik ise? Oluline on ka teada, kui mõni maaomanik ei

soovi, et tema maal kobrastele jahti peetaks.

Loomapidajad ootavad kindlasti infot hundijahi tulemustest. Muide, **hunti on lubatud jahtida ainult väljaspool rahvusparki!** Vösavillemit ei õnnestunud sel hooajal meie jahtkonnal tabada, olgugi et jahti pidasime sellele auväärt ulukile õige mitmel korral. Nendel kordadel oli hunt meist kavalam ja sedasi see jahipidamine peabki olema.

Huvitav on, et tänavu nähti meie jahialal liikumas karu. Hetkel on see loom teadaolevalt liikunud edasi uutele jahimaadele.

Metssigade arvukuse reguleerimise osas on meie selge ettepanek Keskkonnaametile usaldada rohkem kohalikke jahimehi ja arvestada nende ettepanekutega. Kindlasti on mõistlikum ja efektiivsem vahetu põllu- ja metsakahjustuste info jagamine maaomanike ja jahimeeste vahel. Siin ei ole mõtet loota „suurest linnast tulevale suurele

tarkusele“. Loodame, et edaspidi ei viivita ametkond lepingu sõlmimise ja lubade väljastamisega, nagu see on eelnevatel aastatel juhtunud, kui paberid on korda saanud ajaks, mil pool jahiaega juba läbi. Maaomanikud küsivad ju esmalt meilt: „Miks te sigu ja kopraid ei küti?“, kuid arvukuse reguleerimise aja, limiidi ja tingimused määrab ikkagi Keskkonnaamet.

Siiamaani on koostöö maaomanike ja jahimeeste vahel hästi sujunud ja loodame seda ka edaspidi, olenemata sellest, milliseks kujuneb uus jahiseadus ja kõik sellega kaasnev.

Rein Drenkhan ja René Freiberg
Jahiühistu ELK jahimehed

Lüllemäe põhikooli loodusringi suusamatk

Lüllemäel on Eestis üks vähestest koolimajadest, mille fassaad vaatab loodusesse. Kooli eest näeb mitte Pihlaka tänava järgmist kolmekümne korteriga maja, vaid hoopis Jaanimäge, Kummisood ja Tornimäge. Nii ongi loogiline, et koolilapsed saavad minna mitte poe ette hängima ja kauplusesse taskuraha läbi lööma, vaid hoopiski metsadesse hulkuma või onne ehitama. Ja kui koolis tegutseb loodusring ning lumi on paks ning ilmad suurepärased, siis minnakse loomulikult ka suusamatkale.

Selle aasta suusamatka sihiks oli läbida Karula kõrgustik Rimmi ja Lüllemäe külade vahel. Teekonnale jäi siis see osa kuplistikust, kus kuplid on väikesed, maastik erakordselt vahelduv ning inimasustus hõredapoolne. Ühtlasi kujunes matk ka omapäraseks piiriretkeks – pea kogu matka aja sõideti mööda Karula rahvuspargi piiri. Sellist pikemat retke ongi parem teha talvel, kui koprauputused ja sood kannavad ning igasugused ojad on kindla (elu näitas, et siiski mitte nii kindla) kaane all. Kahepäevase retke kogu varustus tuli kanda noortel matkajatel ja nende juhendajatel seljas. Kuna öö töötas tulla külmem kui -20 kraadi, siis tuli seljakotti pakkida veel lisaks telgile ka ahi. Õnneks aitas Tartu Üliõpilaste Looduskaitsering korralikku ja kerget varustust hankida.

Plaan, et 1 kuni 4 klassi lapsed võiksid koos kogu toidu ja muu varustuse kandmisega läbida kahe päevaga üle kahekümne kilomeetri ja ööbida metsas telgis, tundus kaunikesti ambitsioonikas, kuid eelmise aasta kogemus samalaadselt retkelt kinnitas, et kõik on võimalik. Ja oligi! Varustusega maastikul suusatamise oskus paranes iga kilomeetriga. Grupp hoidis kokku ja üksteist aidates ning omi ülesandeid täites laabus kõik. Ilm oli sealjuures superilus ja krõbekülm.

Mida lapsed sellisest retkest õpivad? Esiteks muidugi kodukandi loodust, maastike ja nurgataguseid kohti paremini

tundma. Ka Karulas võib ju nii elada, et tunned vaid kodutalu õue ning kooli ümbrust, aga maailm ja ka kodukant on võrratult suuremad! Ka väljaspool teid ja radu saab liikuda ning võib leida lõputult kohti, kus ei ole varem oldud. Mitmedki matkalised avastasid enda jaoks suisa Lüllemäe külje alt Patuperä maastikud ning lubasid sinna edaspidigi luusima minna.

Teiseks tajub loodust hoopis paremini, kui sinna sügavale sisse minna ja seal mõnda aega ollagi. Ka autoaknast näeb, et metsas on puud, kuid kui lähed ja eladki kaks päeva ja ühe öö kõigest kodusest ja inimloodust eemal, kohe täiesti metsas, siis näed ja tunned palju rohkem! Näed jälgi lumel, ja puid, palju puid, ja päikest ja 25 erinevat sorti lund, ja linde ja tuult ja käbisid, ja puukoort ja... See on võimalus olla ka ise natuke lähemal loodusele, teha lumest teed ja kuuseokstest lõket, magada metsas koos metsaloomadega.

Kolmandaks annab selline matkamine võimaluse harjutada iseseisvust ja samas ka koostööd. Nii sirgub ehk taas põlvkond noori, kes metsa ei karda, vaid teavad, mis on puude taga. Lapsed õpivad mitte kartma eksimist ja mitte eksima. Saadakse teada, mida teha siis, kui kaarti ei ole ja oled metsas, kuidas hoida suunda ja metsast välja jõuda. Õpitakse seda, kuidas ise süüa teha kui pliiti ja elektrit ei olegi. Samas õpitakse ka seda, kuidas teisi peab aitama, kuidas hakkama saada siis, kui ongi vaid 14 inimest ja kedagi aitamas ei ole... Sellistes oludes peab neljanda klassi laps väiksemal saapapaelu siduma, sest kes teine seda siis teeks? Ja vastupidi.

Kevade edenedes tulevad loodusringis veel ka jalgsimatk, rattamatk ja paadimatk. Loodan, et lapsed saavad neist innustust juurde, et ka iseseisvalt hulkuma ja loodusest uut avastama minna.

Mats Meriste
Hallimäe talu peremees
Loodusringi matkajuhendaja

HUVITAVAT

Kui maarjapäeval lumi katusel, siis jüripäeval hang aia kõrval (Karula)



Puust ja punaseks - kuu ajad.

Joonis: Uku Freiberg

Talviselt lumisel marjapunapäeval, kui naistel „niikuiini kodus midagi teha pole“, läksime külla Järvisaare Eerikale, et uurida, kuidas nende kõvade ja pehmete aegade ja loodusmärkidega ikkagi on. Eeskätt siis, et milliste tööde puhul tema kuuseisu ja loodusmärke jälgib. Selleks, et endal ka asi selgem, sai enne üle vaadatud noored ja vanad ning pehmed ja kõvad ajad. Hiljem Eerika juures selgus, et tema nimetab kõva aega hoopis kuivaks. Kellel meeldetuletust vaja, võib mõnest kalendrist järgi vaadata või heita pilk meie joonisele.

Jutu alustuseks sai kombekohaselt räägitud ilmast. Eerikal oli kohe tarkus võtta, et kui kuu loomise ajal on külm, siis kasvatab külma kuni täiskuuni ja alles siis ilm muutub. Seega olid märtsi krõbedad pakased igati ootuspärased. Samas tões Eerika, et kevad loodi küllalt noorel kuul ja ei peaks nii külm olema, kui vanal kuul loodud kevad. Oluline on ka, kas noor kuu on loomise ajal taevaskõrgel või madalal – esimesel juhul toob see kaasa külma ja teisel juhul sooja. Veel saime teada, et kui kaarnad röögivad, siis on oodata ilmamuutust; kui tihane hakkab karjuma „ti-tii“, siis tuleb külma; ning Eerika kass kraabib ilma tuuliseks, selline tark kass on.

Tuulega on lood segased. Eerika kõneleb:

„Ku tuul keväjä algusõn kolm päivä ja rohkõmp puhk ütest ja tuust samast kotusõst, säält jääs terves keväjäs puhkma. A sjool aastal oll iks vahepääl tuul põhjast ja loodõst - es jää Elmari talu pääle. A ku üte aasta oll Elmari päält, sõs oll kirde tuul nii perätü külm, et är vällä minkugi. Vana mehe ütliiva, et ida tuul vii kala kah panni päält

är. Vana August kuts Jaapani tuulõs, kui külmä tuulõ omma“. Tegime siis väikese kokkuvõtte, et ida poolt midagi head loota ei ole.

Meid kui lambapidajaid, huvitas muidugi ka lamba-teema. Seda teadsime küll, et lammast pügada tuleb noore pehme kuuga, aga kas on mingeid tarkusi veel? „Noore kuuga nurme, vana kuuga varju“, oli Eerikal kohe tarkus olemas. Lisaks ei tohtivat santide vahepeal – mardi- ja kadripäeva vahelisel ajal – lambaid pügada, muidu sünnivad sandid talled. Ja noored naised, kel lambad on ja tahavad head lambaõnne, need peaksid võimalusel olema esimesed katsikule minejad. Ka oli selline ütlemine, et „nukanaist viska või kiviga“. Silmas peeti seda, et kui satud taresse, kus äsja uus ilmakodanik ilmale on tulnud ning sul külakosti kaasas pole, siis võta kas või kivi ja anna see.

Saabuvaks kevadeks pisut tarkusi nooremale ja mitte nii teadlikule põllupidajale – pehmel ajal istutatakse ja külvatakse kõik, mis alla kasvatab ja kõval ajal kõik, mis peale kasvatab. Erandiks on hernes, mis külvatakse koos kartuliga.

Ala-Mähkli Lilian ja Alakonnu Kaili

Arheoloogiline luure Karulas

Eelmisel aastal otsiti Karulas seni leidmata muistiseid ehk toimus arheoloogiline luure. Selle käigus sai Karula kaugem minevik olulist täiendust. Eesti-Läti-Venemaa piiralade rahvusvahelise koostööprojekti "Archaeology, Authority and Community (AAC) raames toimub arheoloogiline luure ehk inspeksioon viieteistkümnnes kihelkonnas, nende seas ka Karulas.



Apja küla mullamutid olid abivalmilt potikilde maapinnale kandnud Foto: Pikne Kama

Kevadel otsiti uusi asulakohti. Selleks kasutati ajaloolisi kaarte ja nende järgi uuriti rootsiaegsete talukohtade ümbrust. Kõige paremini sobivad niisuguseks uuringuks küntud põllud. Karulas tulid appi ka mutid ja metssead, kes olid pinnast avanud. Lahtises mullas viitavad asulakohale tume muld ja mullas leiduvad potikillud. Potikildude abil õnnestub arheoloogidel ka ligikaudselt määrata asulakohtade vanus. Kõige vanem asustusjalg leiti Karulas sel aastal Patuperäst, kus mutimullahunnikus leidis üks kiviajast pärinev tulekivi kild. Vanimat keraamikat leiti Mikila järve kaldalt ja Ähijärve lähedalt, sealsetel savinõukildudel olid näha sõmeküünte vajutustega ja tekstiilijäljendiga tehtud kaunistused. Niisugune keraamika pärineb arvatavasti roomarauaajast (50–450 p.m.a). Mikila



Mikila ja Ähijärve lähistelt leiti riidejäljendiga ja küüntejälgedega kaunistatud keraamikat, mis pärineb roomarauaajast. Foto: Pikne Kama

järve lähistelt leiti ka rauašlakki, mis viitab kohalikele metallitööle. Muinasaegse asustuse jälgi leiti veel Madsalt, Karkülalt, Koemetsast, Apjast, Nigle järve lähistelt. Veel leiti hulgaliselt keskaegseid ja uusaegseid asulakohti. Põnev oli Kolski külast leitud tulekivi, sellistega löödi Liivi sõja aegu püssidele tuld.

Suviste ja sügiseste välitööde käigus prooviti kohalike inimeste kaasabil otsida üles muistiseid, mille täpne asukoht on unustusse vajanud ja koguti teavet uute võimalike arheoloogiliste leidude ja muististe kohta. Arheoloogia arhiivis on mitmeid vanu teateid mõne muistise või leiu kohta, mille asukohta enam tänapäeval ei teata. Ka mitme muistise iseloom või olemasolu on küsitav. Keskenduti Karula kihelkonna lääneosale, kus niisugust uurimistööd on vähe läbi viidud.

Arheoloogiline luure jätkub ka sellel kevadel ning avastamisrõõmu jätkub Karulas kindlasti veel palju. Kui kellelgi on arheoloogiliselt huvi pakkuvat informatsiooni, mida kevadel võiks täpsustama tulla, siis võiks teada anda meili teel pikne.kama@gmail.com või telefonitsi 53871841.

Pikne Kama
TÜ arheoloogia doktorant

INFO

KARULA PÄRIMUST

Anna Pärsimägi on jutustanud:

Haabsaare lähikonnas, Mähkli-palus asub väike umbjärv. Rahvajutu järele kukkunud ennemuiste Mähkli-pallu suur "taevakivi". Kivi vajunud sügavale maa sisse ja asemele tulnud vesi. Sellest saanudki Ödri järv. Ödri järve kaldad on kõrged, kuivad, kogu ümbrust piirab ilus segamets. Puude all kasvab palju ilusaid nõmmetaimi, nagu karukollad, kassikäpad, nõmme-liivatee jpm.

Kahe lähestikku asuva järve - Suur- ja Väiku-Saarjärve tekkeloo kohta pajatab rahvasuu järgmist: Kord tahtnud vanapagan enesele kaevu kaevata. Kaevanud-kaevanud, väsinud teine ära ja heitnud kaevatud kaevu äärde magama. Ärgates hakanud uuesti kaevama, aga teisele poole magamise aset. Nõnda sündinudki Saarjärved. Hiljem hakkasid inimesed vanapagana magamisaset teena tarvitama, nii sai maantee kahe järve vahele. Kevadel, suure vee ajal käivad järvede lained üle tee. Siis öeldi, et järvede näkid käivad üksteisel külas ja et vanasarviku eided sülitavad üksteise leemekatlasse.

 **TARUPETTÄI**
KARULA RAHVUSPARGI INFOLEHT

Täname kõiki autoreid ja kaasamõtlejaid!

Tarupettäi koostaja:
Keskkonnaameti keskkonnahariduse spetsialist Tiia Trolla
mobiil 525 1552
Tiia.Trolla@keskkonnaamet.ee

RMK Karula teabepunkt
avatud K-R 10-16
Ähijärve kontor avatud
E-R 9-16
Aadress: Ähijärve küla, Antsla
vald, 66420 Võrumaa,
telefon 782 8350

Loodusvaht 529 0388
Teabespetsialist 5304 3504
Maaholduse spetsialist 5340 8012
Looduskasutuse spetsialist 516 1479
Keskkonnahariduse spetsialist 525 1552



KESKKONNAINVESTEERINGUTE
KESKUS

Välja antud Sihtasutus Keskkonna-
investeeringute Keskus toetusel

Vabandus

Tarupettäi tegijad vabandavad lugejate ja autorite ees 2013. aasta – talvenumbris olnud kirjavigade pärast.

Karula rahvusparki 20. sünnipäeva sündmused

- 10.05. – Aida ekspositsiooni avamine** rahvusparki kesksuses Ähijärvel. Aida väljapanek tutvustab siinkandi eluolu 20.sajandi algupoolel.
- 13.05. – Karulas toimub EUROPARC NORDIC-BALTIC SEKTSIOONI WORKSHOP.** Üritusele on kutsutud külalised EUROPARC Föderatsiooni direktoraadist, kes tutvustavad osalejatele noore looduskaitse ja ülepiirilise koostöö programme ning säästva turismi sertifikaadi teemat.
- 18.05. – Taimede lummuse päev** – "Kuidas kujundada traditsioonilist taluaeda".
- 25.05. – Looduskaitsekuu matkapäev** – "Päränd täis elu". Kaitsealadel korraldatava matkaga tähistatakse igas maakonnas rahvusvahelist kaitsealade päeva, mis on 24. mail.
- 13.07. – Käsitööpäev ja simman.** Traditsiooniline käsitööpäev on seekord pühendatud Karula kandi toidupärändile ja seal saab ise proovida erinevate toitade valmistamist. Õhtul simmanil saab jalakeerutamise kõrvale kõike ka maitsta.
- 26.09. – Lüllemäel toimub rahvusparkide seminar,** teemadeks kaasamine ja koostöö rahvusparkides.