



# TARUPETTÄI

KARULA RAHVUSPARGI INFOLEHT nr. 30

kevad 2007



Foto: O. Till

**Pikk mudane talv on viimaks läbi! Päike käib kõrgelt ja paistab juba õige soojalt - on võtnud teine vahtral mahla vulisema ning pannud esimesed lilled õitsema. Ilus aeg!**

**Kõigile meeldib oma talvega kangeks jäänud konte kevadpäikeses sirutada. Mis muud kui kopsud värsket õhku täis ja - tegudesse!**



*Saage tuttavaks – Urmas Roht, regiooni direktor*



*Valupunkt – metsad Karula rahvuspargis.*



*ERDF-projekt kogub tuure. On aeg hakata taotlusi esitama!*



*Käesoleva aasta tegemisi*

# TASUB TEADA

## Märgade niidualade projekti käigust Karulas

Eelmisel aastal käivitus Euroopa Regionaalarengu Fondi (ERDF) toel Karulas projekt, mille eesmärgiks on taastada ja korrastada märgasid niidualasid. Projekt kulgeb edukalt. Mis on 2007. aasta märtsiks tehtud?

Eelmise aasta septembri lõpus toimus niitude hooldamise koolitus. Koolitusel, mille korraldas MTÜ Karula Hoiu Ühing, rääkis niitude väärtustest Tartu Ülikooli taimeökoloogia õppetooli lektor Elle Roosalu. Karula soonituidest ja nende hoolduspraktikast vestlesid Pille Tomson, Mats Meriste ning Jüri Drenkhan. Alam-Pedja kogemusi märgade niitude hooldamisel jagas LKK Jõgeva-Tartu regiooni looduskaitse peaspetsialist Robert Oetjen. Keskkonnaministeeriumi niiduhoidustoituste maksmise korda tutvustas LKK loodushoiu ja -toetuste peaspetsialist Kaidi Jakobson.

Koos arutleti teemadel - kus taastada niite, millist tehnikat soetada, milliste loomadega hooldada, millal ja milliseid võtteid rakendada niitude hooldusel? Koolituse põhjal koostab Elle

## Veiseid ERDFi projektist !?

ERDFi projektis, mille eesmärgiks on taastada ja korrastada Karula märgasid niidualasid, kavandati osta niitude hooldamiseks siinsetele talunikele ka veiseid.

**Selgitamaks, kas on piisavalt huvilisi, kes tahaksid veiseid kasutusse saada, palume 9. aprilliks 2007 esitada kirjalik avaldus LKK Ähijärve kontoris.** Loomade kasutusse saamise avalduses peab olema märgitud taotletavate loomade arv ja tõug ning hooldatavate maade (omanduses olevate ja rendimaade) pindala ja kaart.

Eriti on oodatud märgade niidualade karjatjad aga ka sooviavaldused eesti maatõugu veiste ostmiseks. Kui 9. aprilliks sooviavaldusi ei laeku, siis kulutatakse loomade ostuks planeeritud

Roosalu selle aasta suveks väikese raamatu.

Läbi on viidud riigihange kahe traktori ostmiseks märgade niidualade hooldamiseks. Riigihanke pakkumiskutse koostamisel osalesid ka Karula rahvuspargi maaomanike esindajad ja suuremad Karula niitude hooldajad. Traktorite hinnapakkumise esitas seitse ettevõtet. Parima hinnapakkumise tegi AS Tatoli. Suveks peaks Karulas olema olema kaks uut New Hollandi traktorit. Praegu tegeleb projekti meeskond nende kasutusse andmise tingimuste väljatöötamisega.

Karula niitude omanikud tegid 2006. aastal tublisti tööd: puhastati heinamaid võsast, niideti, rajati karjatarasid. Et selleks makstud loodushoiutoetused lähevad arvesse projekti omafinantseeringuna, saame projekti raames juba selleks suveks lisaks traktoritele osta ka niidukid, käru ja kaarutid. Viimane projekti koosolek toimus 6. märtsil Karula rahvuspargi kontoris, siis täpsustati suveks ostetavaid seadmeid.



Kaire Uiboleht  
projektijuht



Eesti maatõugu veised

Foto: internet

summa niiduhoidustehnika ostmiseks. Täiendavat infot jagab Henno Peegel (tel. 782 8350).

Kaire Uiboleht  
projektijuht

# Konkurss niiduhooldustehnika kasutusse andmiseks

ERDFi projekti rahadega on soetatud kaks traktorit NewHolland (TL 80A, 4 WD, neist üks on komplekteeritud frontaallaaduri, kopa ja pallihaaratsiga), mille eesmärgiks on tõhustada niiduhooldust Karula rahvuspargi alal, sealjuures niiskete niitude hooldamist, ning tugevdada kohalike väiketootjate jätkusuutlikust. Käesolevaga kuulutatakse välja konkurss traktoritele kasutajate leidmiseks.

## Traktori kasutajaks kandideerija peab:

1. elama ning realselt tegutsema Karula rahvuspargi territooriumil;
2. kasutama ning hooldama maad Karula rahvuspargi territooriumil;
3. omama varasemat põllumajandustehnika kasutuskogemust;
4. olema põllumajandusettevõtja, registreeritud Maksu- ja Tolliametis;
5. olema valmis tegema niiduhooldusteenust.

Traktori kasutajaks kandideerimiseks tuleb esitada kirjalik avaldus, millele tuleb lisada:

1. taotleja kasutuses oleva olemasoleva töökorras niiduhooldustehnika loetelu;
2. hooldatavate maade (omanduses olevate ja rendimaade) pindala ja kaart;
3. olemasolevate kariloomade liik ja arv.

Avaldusele palutakse märkida, kas lisaks traktorile vajatakse ka niidukit ja kaarutit.

Dokumendid palutakse tuua kinnises ümbrikus LKK Ähijärve kontorisse hiljemalt **9. aprilliks 2007.** aastal, ümbrikule peab olema

## Toetused metsamajandajale

Sellest aastast on avanenud riikliku arengukava (RAK) investeringutoetused Meede 3.7 Metsamajandus. Siit saab abi näiteks kahjustatud metsade taastamiseks (piiranguvööndis), mis on toetatav tegevus siis, kui looduskahju on toimunud pärast 1. jaanuari 2004 ja mitte väiksemal metsamaa pinnal kui 0,1 hektarit. Taotluste vastuvõtt toimub 19.03.-13.04.2007.a. Täpsem info internetis: [http://www.pria.ee/riiklikud\\_toetused/metsamajandus\\_\(meede/](http://www.pria.ee/riiklikud_toetused/metsamajandus_(meede/)

Toetust saab taotleda ka metsamajandamiskavade koostamiseks. Täpsem info internetis aadressil: <http://www.eramets.ee/toetused/>

Kui plaanite koostada metsamajandamise-

kirjutatud taotleja nimi.



NewHolland TL 80A.

Foto: internet

Kasutusse andmise otsustamiseks moodustatakse kohalikest maakasutajatest ja ekspertidest komisjon. Komisjon otsustab tehnika kasutaja salajase hääletamise teel, võttes aluseks esitatud avaldused ning arvestades hooldatavate alade suurust ja asukohta. Traktori kasutajaga sõlmitakse leping, mis sätestab kasutaja õigused ja kohustused. Lepingu tingimustega saab tutvuda Ähijärve kontorist, **täpsemat infot jagab Henno Peegel** (tel. 782 8350).

Komisjonil on õigus objektiivsetel põhjustel jätta traktorid välja andmata ning välja kuulutada uus konkurss. Kui nõuetele vastavaid (võrdseid) taotlejaid on traktorile rohkem kui üks traktori kohta, siis selgub kasutaja täiendavate läbirääkimiste käigus.

kava, siis palun võtke kõigepealt ühendust Riikliku Looduskaitsekeskuse Põlva-Valga-Võru regiooni metsaspetsialistidega. Kava koostamisele eelnev arutelu väldib hilisemaid arusaamatusi ja säästab kõigi aega.

Metsaspetsialistid on Karula rahvuspargi kontorist iga kuu esimesel ja kolmandal neljapäeval kella 9.00-15.00. Kui vaja saab alati ka täiendavalt telefoni ja e-posti teel suhelda.

**Urmas Mets** 533 06 820 (Urmas.Mets@lk.ee)

**Raivo Rütli** 533 40 871 (Raivo Ryytli@lk.ee)  
metsaspetsialistid

# LKK Põlva-Valga-Võru regiooni uus direktor - Urmas Roht

Möödunud aasta lõpus asus ametisse LKK Põlva-Valga-Võru regiooni uus direktor Urmas Roht. Uus direktor on siitkandi mees, sündinud 1.02.1959. Otepääl. Olles hariduselt metsamees (lõpetanud 1982.a. EPA metsamajanduse insenerina) on ta aastaid õpetanud dendroloogiat. Urmas oskab mängida akordioni, kitarri, Teppo lõotsa ja on tegelenud koorilauluga; tunneb linde ja loomi (putukatega jääb küll hätta) ning on olnud muude tegevuste kõrvalt ka lambakasvatajast talupidaja Põlvamaal.

## Kas olete rahul oma valikuga asuda LKK Põlva-Valga-Võru regiooni direktori kohale?

Siiani olen väga rahul. Olen need paar kuud aktiivselt tutvunud oma kolleegidega, teinud väikeseid struktuurimuutusi ja praegu tegeleme aktiivselt tööplaanide koostamisega. Veel ei ole ma jõudnud kõikidele oma valitsusalas asuvatele kaitsealadele, kuid töö käib ka selles suunas.

## Mis saab Ähijärve kontorist? Vahepeal oli õhus kahtlus, et see võidakse kaotada.

Karula rahvusparki kontor ei kao kuhugi. Personalis võib muidugi muutusi ette tulla. Näiteks, kui keegi otsustab, et tahab lahkuda, siis tuleb tema asemele uus inimene leida. Lihtsalt Ähijärve kontoris töötavad inimesed peavad vaatama rahvusparki piiridest kaugemale, osalema regiooni teiste kaitsealade töös järjest rohkem. Karula töötajad on sellega ka tänaseks kenasti hakkama saanud.

## Kas on plaanis Ähijärvele võtta uusi töötajaid?

Ilmselt tuleb LKK-le ülesandeid juurde ja vastavalt vajadusele võetakse regiooni ka uusi töötajaid. Sellisel juhul tahan spetsialiste paigutada regiooni sees nii, et sõidud asjade ajamiseks oleks võimalikult lühikesed. Tahaksin tööle võtta loodusvahte – praegu on terve regiooni peale üks mees, ei ole reaalne, et ta kõikjale jõuaks.

## Kas vabade töökohtade täitmiseks korraldatakse konkurss?

Jah, kindlasti. Uusi töötajaid võtan ainult läbi avaliku konkursi.

## Milline on teie nägemus looduskaitsest?

Ma ei näe looduskaitset ilma kohaliku elanikuta. Ma ei taha olla see, kes üritab probleemide käsitlemise juures inimest kõrvale jätta. Looduskaitse peab ette andma raamistiku, millesse inimene (inimtegevus) peab mahtuma, mitte ei keela tegevusi täielikult.

## Mis on edaspidi plaanis?

Probleeme on loodusturismiga. Tänaseks on olemas piisavalt palju matkaradu ja kõik kaunid kohad ei peagi olema massidele kergesti ligipääsetavad. Olemasolevatel radadel on aga kord sageli käest ära, kuna nende haldamine pole selge. Kui on vaja midagi korrastada või prügi vedada, siis äkki leitakse üles LKK. Arvan, et LKK pärusmaa on looduskaitse korraldamine ja teised asutused peavad sellega arvestama ning oma tegemisi meiega

kooskõlastama. Muidu on nii, et ühel ja samal alal on RMK matkarada ja sildid, turismitalu matkarada ja sildid, külaseltsi matkarada ja sildid ning LKK matkarada ja sildid. Küllastajale on see täielik virrvarr ja ei käi kokku looduskaitse tegeliku eesmärgiga. Ega eesmärgiks pole ju see, et igal turismitalul või vallal oleks kaitsealal oma matkarada. Peame ikka teadma, mis kaitsealadel toimub.

Tulevikus näeksin, et kõikidel suurematel kaitsealadel oleksid olemas korralikud kaitsekorralduskavad ja –eeskirjad. Niikaua, kui neid pole, on tegevus neil aladel kaootiline. Selleks aga on vaja koondada jõude ning ka rahalisi ressursse, et kaitse-eeskirjad ja -korralduskavad valmiks meid rahuldavas mahus ja tempos.

Küsis: Olivia Till  
Vastas: Urmas Roht



Urmas Roht.

Foto:erakogu

# PÄEVAKORRAL

Käesoleva aasta 1. jaanuarist jõustus uus metsaseadus ning juba on üles kerkinud tõsised probleemid Karula rahvuspargi metsade majandamisel. Täna Tarupettäis saavad sõna Tatriku talu peremees Arno Saaron ja LKK metsaspetsialist Urmas Mets.

Metsateemaga jätkame Tarupettäi järgmises numbris, siis tõstatab probleeme Andy Karjus.

## Mure metsa majandamisega

Jõepera piiranguvööndis asuval Tatriku talul on metsamaad 32 ha. Enamiku moodustavad raieküpsed (20 ha) ja valmivad (6 ha) männikud ja kaasikud. Mets on olnud talvel mulle tööandja. Olen senini metsa majandanud valikraietega ning on õnnestunud säilitada eriliigiline ja erivanuseline kooslus. Paraku on nüüd tekkinud olukord, kus metsaseadusega ja Karula Rahvuspargi kaitse-eeskirjaga selles metsas uuendusraided keelatud.

Minu arvates on vaja taastada valikraie või siis lubada aegjärgne raie. Samas oleksid mõeldavad ka kompensatsioonid. Praegu laialt

laineid löönud vahetused riigimaaga oleks aga viimane ja halvim variant. Olen need ettepanekud esitanud ka LKK Põlva-Valga-Võru metsaspetsialistile.

Lõpetuseks üks küsimus kõigile mõtisklemiseks: miks on naabrimees, kes elab rahvuspargi piiri taga parem Eesti Vabariigi kodanik, kui mina, kes elan pargi territooriumil?

Arno Saaron  
Tatriku peremees



## Kiireid lahendusi pole

2006. aasta juulis hakkas kehtima uus Karula rahvuspargi kaitse-eeskiri. Kaitse eeskirja § 19 punkt 2 sätestab, et piiranguvööndis on keelatud punkt uuendusraie, välja arvatud turberaie hall-lepikutes ja kobraste üleujutatud aladel Rebäsemõisa-Kolski, Mähkli, Kaika ja Jõepera piiranguvööndis, kusjuures kobraste üleujutatud aladel võib turberaie teha "Metsaseaduses" sätestatust nooremates puistutes.

Kui vaadata eeskirja koostamise ajal kehtinud, nüüdseks juba eelmist metsaseadust näeme, et lubatud olid valgustus-, harvendus- ja valikraie. Antud raietega on võimalik teostada metsamajandamist noorendikust küpse metsani. Valikraie oli võrdne raie teiste seas. Rahvuspargis on metsamajandamise erisuseks metsa majandamine püsimeetsana, nagu seda siiani on tehtud ja mis vastab ka talumetsade ajaloolisele majandamisele.

2007. aasta jaanuarist hakkasid kehtima uuenenud Metsaseadus ja Metsamajandamise eeskiri. Uues metsaseaduses on valikraie

muutunud nn. erijuhtumiks, mida rakendatakse ainult teatud olukordades. Metsaseadus (RTI 04.07 2006, 30,232 § 28 punkt 8 sätestab, et valikraie on lubatud teha üksikute puude



Mädanev palk metsas – looduses elupaigaks, metsaomanikule kahjum..

väljaraiumise teel kaitsealuste liikide kasvu- ja elutingimuste parandamiseks vastavalt looduskaitse- ja metsaseaduse §-le 54.

Foto: T.Trapido

Lugedes ka Looduskaitse seadust (RTI [2006. 30. 232](#)) selgub, et valikraiet saab teostada juhul, kui see on vajalik kaitsealuse liigi elutingimuste parandamiseks. Kaitsealuse liigi isendite elutingimuste sihipärane parandamine on lubatud üksnes liigi kaitse ja ohjamise tegevuskava või kaitseala kaitsekorralduskava alusel.

Seetõttu on hetkel võimalik teostada Karula rahvuspargis valgustus- ja harvendusraieid ning juhul, kui tegemist on kaitsealuse liigi elupaigaga, valikraieid. Seda, et valikraie muudetakse vaid liigikaitse erijuhtumiks, ei olnud võimalik ette näha kaitse-eeskirja koostamisel. Kaitse-eeskirja ettevalmistamine võttis aega 2 aastat. Uue metsaseaduse koostamist alustati siis, kui kaitse-eeskiri oli valmis. Hetkel on metsamajandamise piirangud tulenevalt metsaseadusest nii piirangu- kui ka sihtkaitsevööndis rangemad, kui kaitse-eeskirja koostajad seda ette nägid.\*

Kuidas tekkinud olukorda lahendada? Võimalusi on mitmeid, kuid ükski neist ei lahenda probleemi väga kiiresti.

Praegu toimub Karula rahvuspargi kaitsekorralduskava koostamine. Märtsi lõpuks valmib esialgne eelnõu. Hetkel käivad arutelud

LKK kaitse korraldajate töörühmas, küsimuseks just metsakasutus rahvuspargis uuest metsaseadusest lähtudes. Peale seisukohtade selgumist tehakse ettepanekud Karula rahvuspargi kaitsekorralduskavasse. Kaitsekorralduskava tuleb avalikule arutelule, kus kõigil on võimalik öelda oma arvamus selle kohta, kuidas probleeme lahendada.

Kuna piiranguvööndites on kaitsealuseid liike vähem ja valikraiate põhjendamine seetõttu keerulisem, oleks teiseks võimaluseks lubada kaitse-eeskirjaga turberaie laiemat kasutamist rahvuspargis. Samas keelab uus metsaseadus kasutada turberaieid kuusikutes. Kuusikute majandamiseks jääks seega vaid kaks võimalust: valikraie (mis on liigikaitsega raskesti põhjendatav) ja lageraie. Igal juhul eeldaks laiem turberaie ja lageraie lubamine kaitse-eeskirja muutmist. Et eelmise kaitse-eeskirja menetlemine kestis 2 aastat, ei oleks tegemist kiire lahendusega.



Urmas Mets  
metsaspetsialist

*\*LKK Põlva-Vaiga-Võru regiooni töötajad tegid metsaseaduse eelnõule ettepaneku valikraiate lubamiseks, kuid ettepanekut ei arvestatud. (Toimetuse märkus).*

## LKK esimesest tööaastast peakontori poolt vaadatuna

**Talvises Tarupettäis küsisime Karula rahvuspargiga seotud inimestelt, mida nende arvates on LKK esimene tööaasta on kaasa toonud. Kevadnumbris annab eelmisele aastale omapoolse hinnangu LKK peadirektori asetäitja Leelo Kukk.**

Aastavahetuse Tarupettäis antud hinnangud uuele asutusele olid üsna karmid. Kõige rohkem nõustuksin arvamustega, mis eeldasid, et õiglase hinnangu andmiseks on tarvis aega, üks aasta on selleks liialt lühike periood.

Lehes toodud suurimad etteheited olid, et asjaajamine on keerulisemaks muutunud ning alati ei ole võimalik kontorist vajalikku inimest kätte saada. Siin tasub meelde tuletada, miks otsustati reform läbi viia.

Varem oli Eestis 16 mehitatud kaitseala sh Karula rahvuspark. Eestis on aga kokku ligikaudu 400 kaitseala ning nende kõigi ülejäänutega tegelesid maakondade keskkonnateenistuste looduskaitse spetsialistid. Kuna neid on vaid paar-

kolm inimest maakonna kohta, siis oli kujunenud olukord, kus mõnda kaitseala tunti kivi ja puu tasemel ning teise osas jäi ka üldpildi osas teadmisi napiks. Looduskaitse aspektist vaadatuna kerkiski küsimus, et miks mõni looduskaitseala on suurema väärtusega, et teda rohkem uuritakse ja teatakse ning teised „on ka olemas“.

Seda olukorda peeti vajalikuks parandada. Ettevalmistuste käigus leiti, et looduskaitsealade majandamiseks oleks 277 töötajat. Tegelikult alustas LKK oma tegevust 154 töökohaga, mis oli 20 kohta rohkem, kui varem mehitatud looduskaitsealadel kokku. Samas tähendas uue asutuse loomine uute kontorite rajamist Tallinnas, Ida-Virumaal ning Harju-Rapla regioonis, kus varem ei olnud ühtegi administratsiooniga kaitseala. Siit võibki järeldada, et kuna inimeste arv algselt soovitud tasemele ei tõusnud, pidid varem mehitatud kaitsealade inimesed liikuma ka uutele aladele. See tähendas, et mõnes kohas, ka Karulas, vähenes töötajate arv, samal ajal kui see mujal tõusis.

Uute aladega „hõivamisega“ algselt kaasnenud hirm asendus paljudel töötajatel huviga ning mõningates piirkondades on uus süsteem hästi toimima hakanud. Samas jätab nõ „oma kaitsealadelt“ väljaminek mõnes kohas veel soovida.

Mina loeksin reformi suureks plussiks võimalust viia sisse ühtne looduskaitsekeem ning tegevusraamistik kogu Eestis. Huvitav oli vaadata, kuidas erinevatel kaitsealadel olid sisse töötatud oma skeemid ning tihtipeale erinesid need isegi seadusandluses sätestatust. Samas oli kohalik

Teine reformi pluss on, et LKK inimestele on antud võimalus tegeleda rohkem sisulise tööga. Praegu on kaitseala valitseja keskkonnateenistus ning tema väljastab nõusolekuid. Meie roll on anda arvamus kõigi looduskaitsega seotud küsimuste osas teenistusele.

Kolmas pluss on olemasoleva potentsiaali efektiivsem kasutamine - meie süsteemis on mitmeid inimesi, kes on väga head spetsialistid teatud küsimuses (hülged, veeimetajad). Varem piirdus nende tegevus „oma kaitsealaga“ ja mujale mindi konkreetse lepingu raames. Praegu on

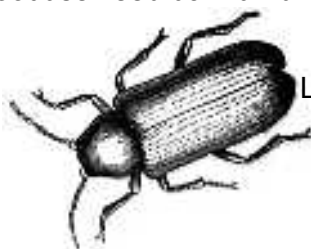
võimalus neid teadmisi kasutada laiemalt, toimub oma kolleegide andmete kasutamine, mis võimaldab saada palju paremat ülevaadet olemasolevast olukorrast ja põhjalikumalt analüüsi.

Kokkuvõtteks võiks Karula rahvale öelda, et looduskaitse ei ole teie aladelt kadunud ja kui parajasti ei ole kedagi kontoris olemas, siis võib loota, et ta toimetab loodusega kuskil mujal. Loodame

väga, et üldine looduskaitse tase reformi tõttu Eestis paraneb. Lihtsalt peame ka teised alad suutma tõsta samale tasemele, kuhu oli viidud Karula. Ja samas jälgima, et olukord looduskaitse osas Karulas ei halveneks.

Esimest LKK aastast loe lähemalt ka Eesti Looduse veebruarinumbrist.

Leelo Kukk  
LKK peadirektori asetäitja



LKK üheks ülesandeks on loodusõppe korraldamine. Pildil tutvuvad Rõuge Põhikooli õpilased LKK spetsialisti juhendamisel tiigi elustikuga.  
Foto: M. Kivistik.

elanikkond sellega leppinud. Usun, et looduskaitse efektiivsemaks toimimiseks on vajalik ühtne lähenemine.

Nüüd on selleks rakendatud lisaks vertikaalsele juhtimisskeemile – kus direktor annab ülesande spetsialistile – ka horisontaalne juhtimisskeem. Selleks on teatud teemavaldkonnad, kus peaspetsialistid peakontoris koordineerivad ja jälgivad tegevust üle Eesti. Praegu on 5 horisontaalset teemat - loodushoiutööd, loodusharidus, seire, kaitse korraldamine ja liigikaitse. Töögruppides arutatakse läbi üldised lähenemisskeemid ning otsustakse, kuidas valdkonda arendada.

# TEGEMISI

## Kevadmõtteid Karula Hoiu Ühingult

Karula Hoiu Ühingus on kevad. Seame atra ja timmimise rehapulki nagu kõik Karula kandi majapidamised. Ülekantud mõttes muidugi – tegelikult teeme tööplaan, algatame-kirjutame projekte, vaagime seniseid tegemisi ja kavandame uusi. Selle kõige juures seame endale silme ette kohapealse elu-olu ja inimesed. Ikka selleks, et võtta käsile need tööd, mida siinsele inimesele ja loodusele tingimata tarvis.

Uus aasta tõi kaasa uue juhatuse. Nüüd veab hoiuühingut Mats Meriste Sarik-Siimanilt. Temaga koos on juhatuses veel Margo Kleimann Perakonnult ja Liilia Tali Rõõmu talust. Üldkoosolekul võeti suund laiendada juhatust, et kaasata ka siin kauem elanud inimesi. Kristi Kalve ja Rein Drenkhan eelmisest juhatusest jätkavad liikmetena ja aitavad uutel inimestel juhatamisega järje peale saada. Koos vaatame läbi pooleliolevad tööd ja plaanime uusi.

Traditsioonilised ettevõtmised tulevad nagu igal aastal. Osa seni LKK korraldatud üritustest jäävad nüüd KHÜ kanda. Kavas on giidikoolitus, sooniitide koolitus, maalilaager ning traditsioonilise ehituse koolitus. Mõnusest suvisest simmanist ja käsitööpäevast tahaks tasapisi välja kasvatada paaripäevaseid „Karula pärandipäevi“, kuhu kõik huvilised igal aastal käsitööoskusi ja muusikat õppima saaks tulla. Selleks, et need toredad plaanid ka ellu viidud saaks, esitas KHÜ kevadel rida täiendavaid projektitaotlusi.

Jätkata tuleb ka traditsiooniliste Hoiuühingu talgutega. Tööplaan arutamisel tekkis ühingu liikmetel mõte pidada KHÜ talguid edaspidi ka inimeste juures, kel hädasti abi vaja. Olgu see siis



*Kohalik isetegevus – 2006.a. simmanil esines kohalikest aktivistidest koosnev näitetrupp. Käesoleval aastal on etteasted samuti oodatud!* Foto: O.Till

eaka talupere või maaellu sisse seadva noorrahva kodus.

KHÜ on abiks ka ERDFi projekti juures, et traktorid ja haakeriistad ikka mõistlikult ja tarvilikeks töödeks jagatud saaks. KHÜ esindajaks projekti juures on Mats Meriste.

Jüri ja Rein Drenkhan ning Kristi Kalve lubasid üles tõsta tuletõrje veevõtukohta rajamise Kaika piirkonda. Kas sügisel või tuleval talvel on päevakorras ka jahimeeste ja maaomanikke ühisnõupidamine.

Kui see loetelu teis toredaid mõtteid ärgitas, andke KHÜ inimestele muu jutu sees teada või pistke võimalusel meiliaadressile [liilia.tali@gmail.com](mailto:liilia.tali@gmail.com) või [oliviatiill@gmail.com](mailto:oliviatiill@gmail.com).

Kohtumiseni ja koostegemiseni Karulas!

Liilia Tali  
KHÜ juhatuse liige



## Perepargist ja Varasalvest

Vastlate ajal juba unistad, et varsti kevad käes. Kõrred hakkavad lund vihkama, siis mahlad liikuma ja ega mõttedki maha jää.

Metsamoori Perepark tegutseb ka sel aastal ikka edasi ja areneb oma rada. Mis paigal seisab, see hääbub peagi, kes tihti seljataha vaatab, sel kasvab kael kõveraks. Perepark üritab ikka edasi minna ja elu huvitavamaks teha. Oleme saanud 7 aastat elukooli, mida ei omanda üheski õppeasutuses. Eks ikka omad vitsad peksava valusamini ja omad lilled õitsevad ilusamini. Senine tegevus on meid juhtinud tervisliku eluviisiga tegelemise poole, mida ju loodusest



Loodusest on võimalik leida mitmesuguseid ravim- ja maitsetaimi.

Foto: arhiiv

kõige enam on õppida. Loodusest tulenevad seaduspärasused, teadmised, annid, mõtted on need, mille järgi tahame oma tegevust sättida ja külastajatele õpetada, näidata, juhendada, osutada, viidata. Tervislik, kemikaalideta kasvanud toit, taimed, aed. Loodusega ühes rütmis hingamine, liigutamine, endast arusaamine, jälgimine. Tegelikult on meie talud liikunud kogu aeg sinnapoole, et aidata külastajatel õppida end ise looduse abil aitama ja loodust endaga võrdse partnerina võtma.

Sel aastal võtavad külastajate grupe vastu Veetka, Värtemäe, Järvemäe ja Saarjärve talud. Ala-Mähkli korraldab pereprogramme ning Maserilt, Rännalt, Suure-Sõõrult loodame tervislikku toitu ja aiasaadusi. Tuhkale tulevad lõõgastuma ja sauna pered ning väiksemad grupid. Nukumamma otsib võimalusi nukutoa loomiseks, praegu toimetab ta ruumide puudusel oma kodus. Oru talust loodame koostööpartnerit

erinevate teenuste osutamiseks. Tulemas on uued temaatilised programmid ja tegevused.

Meie külastajaskond on kasvanud koos meiega. Kui kõigepealt leidsid meie juurde tee lapsed, siis nüüd tahavad siit õppida ka lasteaiakasvatajad, õpetajad ja õpetajate õpetajad. Arstid ja meditsiinitöötajad on avastanud, et loodus on vägev ravitseja.

Eelmisel aastal alustas oma tegevust ka täisühing Metsamoori Varasalv, mille eesmärgiks on loodustoodete ja looduslike tervisetoodete tootmine ning müük. Esimene prooviaasta näitas, et tegevusväli saab lai olema. Huvi selliste toodete järgi oli suur, liiatigi kui neile kaasneb kasutusõpetus praktilises, kuid samas romantilises vormis. Käisime eelmisel suvel Varasalve naistega end täiendamas Soome ühes vägevamas ravimtaimetalus Frantsilas. Ka sel suvel on plaanid põhjanaabrite poole õppima minna.

Seoses tegevuse laiendamisega oleks meil hea meel, kui kohalikud inimesed, keda huvitab taimede kogumine, meile (Lilian, Külli, Irje) endast märku annaksid. Ilmselt korraldame kevadel infopäeva ja koolituse taimede kogumiseks, kasvatamiseks ja konkreetsete lepingute sõlmimiseks. Samuti palume ühendust võtta nendel, kes sooviksid teha puidust pisinikerdusi. Kõik programmid, tegevused ja muu info on endiselt väljas meie kodulehel [www.metsamoor.ee](http://www.metsamoor.ee). Muideks, peagi on meie kodulehel ka terviselehekülg, kust võite nii mõndagi huvitavat teada saada. Ja tooge ikka oma külalised meile, veedate koos mõnusa päeva. Omakandi inimestele kehtivad kõikvõimalikud vastutulekud ja soodustused.



Metsamoori Perepargi ja Varasalve nimel  
Irje Karjus

# Spordiklubi Karula 2007.a. ürituste kalender

## **12.05 - Tollari järve jooks.**

Start kell 13.00 Tollari järve teeotsast. Distsants M 21, 40 - 4 km, M 14, 18 ja N - 2 km.  
Peakorraldaja Valev Sisov

## **12.05 - Käimine. Karula kevad.**

Start avatud 13.30- 14.00 Tollari järve teeotsas.  
Liikumisstiil vaba (keppidega või ilma)  
Peakorraldaja Urmas Pai

## **25.05 - Rattareede I etapp- maastikusõit.**

Start kell 17.00 - lastel (MN 6, 12) ja 19.00 põhistart (MN 16, 21, 40). Lisaks vabaklass matkajatele.

Lastevõistlus Lüllemäe Põhikooli staadionil (korraldaja Kaidi Mändla). Põhistart Lüllemäe kultuurimaja juurest  
Peakorraldaja- SK Karula

## **29. 06 - Rattareede II etapp.**

Start kell 17.00 - lastel (MN 6, 12) ja 19.00 põhistart (MN 16, 21, 40), vabaklass.

Lastevõistlus Lüllemäe Põhikooli staadionil (korraldaja Kaidi Mändla). Põhistart Lüllemäe kultuurimaja juurest. Põhistardi distants M-21 2 ringi (40 km) M 16, 40 ja N 16, 21, 40 - 1 ring (20 km).

Peakorraldaja- SK Karula

## **07.07 – Karula - Kaika triatlon.**

Start kell 17.00  
Ujumine üle Ödri järve (u. 150 m), rattasõit Ödrilt üle Sora-Värtemäe-Küünimetsa- Kaikale (10 km), jooks Kaikamäe ümbruses (1,5 km).

## **12-15.07 - Otepääl olümpial osalemine.**

## **21.07 - Käimine. Karula suvi.**

Start avatud 13.00- 14.00. Distsants 6 km Karula

mõisas. Liikumisstiil vaba (keppidega või ilma).  
Peakorraldaja Urmas Pai.

## **27.07 - Rattareede III etapp.**

Start kell 17.00 - lastel (MN 6, 12) ja 19.00 põhistart (MN 16, 21, 40), vabaklass.

Lastevõistlus Lüllemäe Põhikooli staadionil (korraldaja Kaidi Mändla).

Põhistart Lüllemäe kultuurimaja juurest. Põhistardi distants M -21 2 ringi (30 km), M 16, 40 ja N 16, 21, 40 - 1 ring (15 km).

Peakorraldaja- SK Karula

## **19.08 - Karula valla spordipäev.**

Võistluste algus 11.00 Lüllemäe Põhikooli staadionil. Aladeks - kuul, kaugus, sprint, pallivise.  
Peakorraldaja Urmas Pai

## **31.08 - Rattareede IV etapp.**

Start kell 17.00 - lastel (MN 6, 12) ja 19.00 põhistart (MN 16, 21, 40).

Lastevõistlus Lüllemäe Põhikooli staadionil (korraldaja Kaidi Mändla).

Põhistart Lüllemäe kultuurimaja juurest. Põhistardi distants Kiiviti ring M -21 2 ringi (26 km), M 16, 40 ja N 16, 21, 40 - 1 ring (13 km).

Peakorraldaja- SK Karula

## **29.09 - Käimine. Karula sügis.**

Start avatud 13.00 – 14.00. Distsants Lüllemäe Suusamaal 5 km. Liikumisstiil vaba (keppidega või ilma).

Peakorraldaja Urmas Pai

## **28.10 – Pallipäev - Karula karikas võrkpallis.**

Võistluse algus kell 11.00, toimumise koht Valga spordihall. Võistkondlik.

Peakorraldaja Valev Sisov.

## Kaika Maanaiste Seltsi tegemistest 2007. aastal

Kaika Maanaiste Selts kavatseb ka sel aastal jätkata juba mitmeaastast traditsiooni oma ürituste läbiviimisel. Vastlapäev sai peetud vastlasupi, pahapõletamisega. Uuriti kuidas sel aastal kärbestega lood on ja sai vastlaliugugi lastud. Muidugi väike viktoriin ja magusad auhinnad kuulusid ka asja juurde. Muideks ennustuste järgi ei peaks meil küll sel aastal kärbestest puudust tulema.

Üsna varsti saab toimuma käsitööpäev, kus õpime enda koju midagi kaunist nikerdama.

Suvel tahame taas tervisepäeva korraldada, et enda ja oma pere eest paremini ja looduslähedasemalt hoolitsema õppida. Eks siis kui tervis korras ja hing rahul, on ka tööd lustilisem teha.

Koostöös Haabsaare raamatukoguga saab juulis toimuma ka igaaastane kunsti- ja käsitöökursus, mis kestab kaks nädalat ja lõpeb näituse ülespanemisega.

Ootame kõiki meie tegemistes kaasa lööma!

Kaika Maanaiste Selts

# MTÜ Kaikamäe korraldatavad üritused

**23. juuni – Jaanipäev.** Traditsiooniline pidu Kaikamäel.

Toimumiskoht - Kaikamäe. Erinevad spordialad.

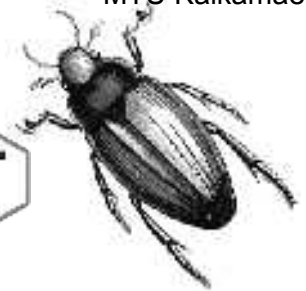
**7. juuli – Karula-Kaika triatlon.** Koostöös SK Karulaga korraldatav võistlus – ujumine, rattasõit, jooksmine. Algus Ödri järve ääres.

Suve teises pooles toimub võrkpalliturniir Ähijärvel. Ägedale pallilahingule järgneb õhtul pidu. Ürituse täpne toimumisaeg pole veel teada, kuid saab ära märgitud suvises „Tarupettäis“.

**18. august – Antsla valla suvespordipäev.**

Olete oodatud osa võtma!  
MTÜ Kaikamäe

# HUVITAVAT



## Karula rahvuspargi elanikkonnast ja pudulohustest

Karula rahvuspargi alale jäävad 1940. aasta seisuga 127 asustatud kohta. Tänapäevaks on olemasolevate majapidamiste arv saja ringis. Rahvuspargis elab 2006. aasta seisuga 193 elanikku. Lisaks püsielanikele on Karula rahvuspargi ala teiseks koduks ligemale sajale inimesele.

toimunud muutused nii maakasutuse määra kui tehnoloogilises osas. Eesti taasiseseisvumise järel toimunud maade tagastamise ja ümberjagamiste tulemusel toimus põllumajanduse langus.

Antud hetkeks on põllumajandus kriisist väljas ning toimub tootmise laiendamine. Söödimaade

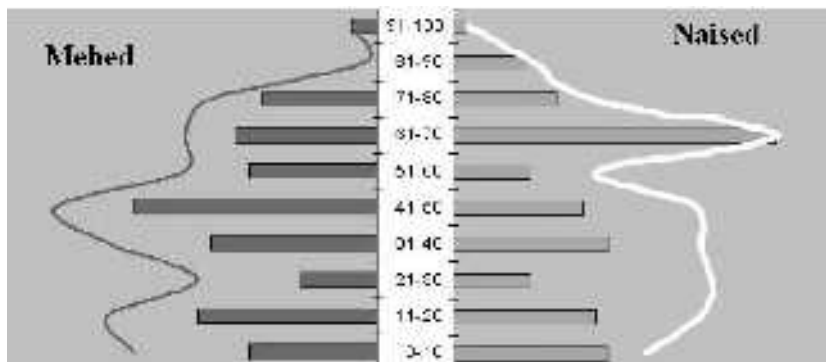
osakaal maastikus on viimase viie aasta jooksul hüppeliselt vähenenud ning ilmselt jäävad paari lähima aasta jooksul söötideks vaid pisikesed metsamassiivis olevad niidulapid, mille kasutamine ei ole põllumajanduslikult tasuv või kaitsekorralduslikult mõttekas. Samas on põllumajandusega tegelevate talude osakaal viimase kaheksa aasta jooksul langenud 77 protsendilt 44 protsendile.

Põllumaade vähesuse ja maastiku liigendatuse tõttu Karulale ajalooliselt iseloomulik väiketalupidamine on senini säilinud, kuid paraku taandub see üha

enam nn hobitaludeks. Põllumajandusega tegeleb ja loomi peetakse 44% leibkondadest (34 talu), 23% leibkondadest (18 talu) saavad põllupidamisest lisaissetulekut. 2006. aastalõpu seisuga on rahvuspargis kolm suuremat põllumajanduslikku tootjat (põllu- ja rohumaid üle 100 ha), kes kokku kasutavad ~50% kogu põllumajanduslikust maast.

Veiseid kasvatatakse 21 talus (2000. aastal oli see arv 41), neist 8 talus lüpsilehmi, 5 talus lihavesiseid ning 8 talus mõlemaid. Lisaks peetakse rahvusparki jäävates taludes hobuseid, sigu, kitsi, kodulinde ja jäneseid.

Enamustes loomi pidavates taludes (2/3 taludest) on rohkem kui ühte liiki loomi.



Karula rahvuspargi elanikkonna demograafiline püramiid. Tulpadega on tähistatud püsielanikud ja joontega kogu elanikkond.

Joonis: K.Preismann

Rahvuspargi elanikkonnast on kuni 19 aastasi lapsi 25%, tööelisi 50% ja pensionäre 25%. Alaealisi lapsi on ligi kolmandikus püsivalt asustatud elamistes.

Püsivalt elab siin 78 leibkonda, lisaks on hooajati asustatud veel 18 majapidamist.

Rahvastiku keskmine tihedus rahvuspargis on 1,6 (suvel 2,4) inimest km<sup>2</sup>, mis on kuni 20 korda madalam kui Eesti keskmine (33 in/km<sup>2</sup>) ja mitmeid kordi madalam ka Eesti keskmisest maarahvastiku tihedusest.

Põllumajanduslik tootmine on Karula rahvuspargi aladel ajalooliselt oluline tegevusala. XX sajandil on põllumajandusliku maa kasutuses

Ähijärve kontor ja  
külastuskeskus on avatud  
E-R kell 9-17.

Address:  
Ähijärve küla, Antsla vald,  
66405 Võrumaa.

Tel. 782 8350  
ja 525 1552  
Faks 782 8350  
loodusvaht 529 0388  
niiduspets. 5340 8012  
metsaspets. 5334 0871  
maa- ja planeeringu-spets.  
516 1479

Üldine e-post:  
polva-valga-voru@lk.ee

Välja antud Sihtasutus  
Keskkonnainvesteeringute  
Keskus toetusel.

KAASTÖID  
JÄRGMISESSE  
INFOLEHTE OOTAME  
KUNI 31. mai 2007

VAATA MEID KA  
INTERNETIST:  
[www.karularahvuspark.ee](http://www.karularahvuspark.ee)

*Ühele vanainimesele oli üteldu: "Ära sa välla tule, kui tsiga tapetas." Vanamutt oli ikka välla tullu ja tsiga ära es sure. Torgi või tsiga purus, ära ei lõpe. Siis oli pantu iga kord see vanamutt luku taha, kui tsiga tapeti. Minu vanaema-vanaema rääkis toda ja tollele, ma ei tea, kes talle rääkis.*

Elviira Rohumets  
1987



## Koolitused ja üritused Karula rahvuspargis

**5.aprill** - projekti "Maale õppima" koolitus Valga, Põlva ja Võru maakonna õpetajatele, LKK loodushariduse spetsialistidele ja projektiga liitunud talunikele.

**10. mai** – laste loodushariduspäev. Õuesõppepäev Karula rahvuspargi alal elavatele põhikooliealistele lastele. Päeva jooksul saavad lapsed teada, mida on põnevat näha ja teha nende kodukaitsealal.

**14.-17. juuni** – Karula piirkonna laste looduslaager. Õpilased Antsla, Lüllemäe ja Lepistu koolist saavad võimaluse veeta suve algus looduse rüpes. Looduslaagris matkatakse, mängitakse, lauldakse ja tantsitakse, aga ka pannakse proovile oma oskusi ja teadmisi loodusest ning pärandkultuurist.

**5.-6. mai** - loodusgiidide koolitus. Koolituse esimese päeva teema on "Loodusgiid – looduse vahendaja", teisel päeval toimub videotreening ja analüüs. Koolituse viib läbi Asta Tuusti.

**21. või 22. juuli** - Ähijärve simman ja käsitööpäev. Käsitööpäeval õpetavad kohalikud ja kaugemalt tulnud meistrid soovijatele traditsioonilisi käsitööoskusi. Õhtusel simmanil saab muusikat kuulata ja jalga keerutada, oodatud on ka kõikvõimalikud etteasted kohalike poolt.

### Loodushoiutoetustest

Möödunud 2006 aastat võib poollooduslike koosluste hooldamise poolest Karula rahvuspargis lugeda kordaläinuks. Hooldati sooniite 17,4 ha.; puiskarjamaid 2,7 ha.; aruniite 318 ha.; rajati karjaaedu 18252 jooksvat meetrit ja taastati niite 7,7 ha. Kokku esitati loodushoiutoetuse saamiseks 33 avaldust, millest 32 ka rahuldati, üks inimene loobus tööde teostamisest ise, lepingute rikkumisi ei esinenud. Toetusi maksti eelloetletu eest kokku ligi 500 000 krooni.

Sellel aastal on ees ootamas järjekordselt suured muutused toetuste maksmise korras.

Teada on, et loodushoiutoetuse maksmine toimub sellest aastast koostöös PRIA-ga, kuid täpsemat korda ei saa praegu kahjuks selgitada, kuna muudatustest puudub veel lõplik ülevaade. Määruse kinnitamist on oodata märtsi lõpuks ning seejärel saab ka taotlejaid sellest teavitada Palun inimestelt kannatlikkust ja mõistvat suhtumist. Murede ja küsimustega võib alati pöörduda allakirjutanu poole mobiiltelefonil 5340 8012 või lauatelefonil 7655498. Olen Karula rahvuspargi kontoris kohal neljapäeviti 9.00 - 16.00.

Kannatlikku meelt ja meeldivat koostöö jätku soovides,  
Jan Ruukel  
loodushoiu-ja toetuste spetsialist

„Tarupettäi“ koostaja: Olivia Till mob. 5333 2050

Tarupettäi on loodussõbraliku trükivärviga trükitud vanapaberist valmistatud paberile.