

MATSALU JA VILSANDI RAHVUSPARGI AJALOOOLISE MAAKASUTUSE TSONEERING

Matsalu ja Vilsandi rahvusparkide maastiku tsoneerimise eesmärk ei olnud esile tuua väärtuslikke piirkondasid, vaid tsoneerida kogu rahvuspargi maastik ajaloolise maakasutuse/maakatte püsivuse ja muutuste alusel väärtusklassidesse. Oluline on siinkohal rõhutada, et tsoneerimise aluseks on maakatte muutused ajaperioodil 1900-2004. Viimase kümne aasta jooksul toimunud muutused võivad tsoneeringu tulemusi mõnevõrra mõjutada.

Maakatte/maakasutuse püsivuse määratlemine

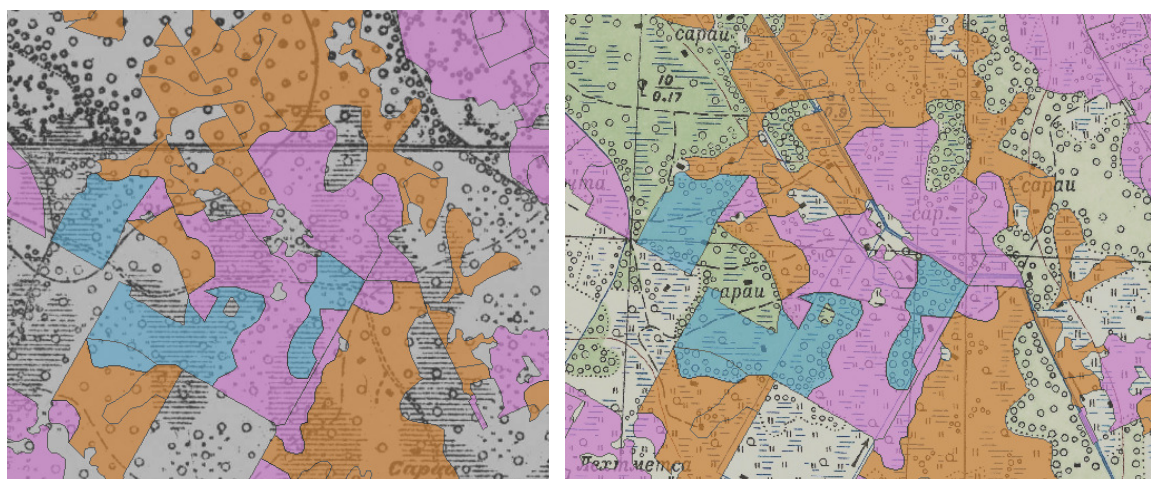
Pärandmaastike püsimises on kõrvuti looduslike tingimustega etendanud olulist osa inimtegevus, mille lõppedes need hooldatud alad kulustuvad, roostuvad, võsastuvad ja metsastuvad. Peamised muutused pärandmaastikega on toimunud 20. sajandi teises pooles. Nähtavamad muutused maastikus sellest perioodist on maaparandusobjektid, uudismaad, talumaastike mosaiiksuse vähenemine ja maastikumustri lihtsustumine, puisniitude ja loopealsete metsastumine või metsastamine, ranna- ja luhaalade pilliroogu ja võssa kasvamine jm.

Üldiselt võib lugeda püsinuks maastiku, kus tänapäevani on püsinud ajalooline struktuur vastavalt siis kas avatud, suletud või poolavatud struktuur. Enamasti tähendab püsinud maastiku struktuur ka maakatte ja maakasutuse püsivust – ajaloolised põllud, mis on siiani kasutusel põllu või rohumaana, vähemalt aastasada püsinud metsaalad jt.

Püsivuse hindamisel arvestati rahvusparkidele iseloomulike pärandmaastike tüüpidega. Näiteks prooviti eristada endised puudega rohumaad lagedatest rohumaadest, et selgitada põllumajanduslikust maakasutusest mõjutatud sekundaarsed metsakooslused ja metsastunud endised puisniidud ja karjatatavad metsad (vt järgm. ptk). Maastiku struktuur loeti säilinuks kui lagedatena märgitud rohumaad on tänapäeval kaetud põõsastikega (loopealsed v kadastikud). Vilsandi rahvuspargi puhul loeti püsinuks ka alad, mis ajaloolistel kaartidel olid märgitud metsana ja hilisematel põõsastikena (loopealsed v kadastikud). Maastiku struktuur loeti muutunuks, kui endised avatud rohumaad, põllud ja põõsastikud on metsastunud.

Puisniidulaadsete alade määratlemine Matsalu rahvusparki näitel

Digitaliseeritud andmete analüüsil eristusid metsa tüübirühmast (kõigil analüüsitud kaartidel metsana tähistatud) metsakooslused, mis olid ühel vanematest kaartidest (vene üheverstasel või NL vanemal topograafilisel kaardil) märgitud rohumaana. Antud töö raames nimetatud kooslused eristati ja nimetati puisniidulaadseteks kooslusteks. Kui vaadata katastrikaarti (1978-89), siis on huvitav märkida, et suur osa puisniidulaadsetest aladest on katastrikaardil tähistatud põõsastiku mitte metsa tingmäärgiga. Selliste 1980. aastateni poolavatuna püsinud alade taastamispotentsiaal võib olla suurem. Selliste alade pindala Matsalu rahvusparkis ulatub viiesaja hektarini.



Joonis 19 Võigaste metsa eriilmelised kooslused 1-verstasel kaardil (vasakul) ja NL vanemal topograafilisel kaardil (paremal).

Joonisel 19 on oranži värviga tähistatud alad, mis on 1-verstasel kaardil märgitud metsana ja 1940. aastate kaardil rohumaana. Sinise värviga on tähistatud alad, mis 1-verstasel kaardil on märgitud rohumaadena ja 1940. aastate kaardil metsana. Lilla värviga on tähistatud alad, mis nii 1-verstasel kaardil kui ka 1940. aastate kaardil on märgitud rohumaadena. Loodenurgas on näha metsala, mis mõlemal ajaloolisel kaardil on märgitud metsana.

Tabel 5 Puisniiduilmeliste alade eristamine kaartidel märgitud maakatte nähtuste põhjal

1-verstane kaart	NL topokaart (vanem)	Eesti põhikaart	Pindala (ha)	
puistu	rohumaa	puistu	490	Praegu metsastunud.
rohumaa	puistu	puistu	1100	
puistu	rohumaa	rohumaa	100	Võimalik, et taastamispotentsiaal on suurem. 30% nimetatud rohumaadest kattub inventeeritud puisniidu v puiskarjamaaga.
rohumaa	puistu	rohumaa	25	
puistu	puistu	rohumaa	65	

Ilma põhjalike välitöödeta on keeruline hinnata puisniidulaadsete alade olemust. Eesti Looduse Infosüsteemi (EELIS) andmebaasi järgi leidub inventeeritud puisniite ja puiskarjamaid nii puisniiduilmeliste alade kui ka kõigil kaartidel metsana märgitud alade hulgas.

Väärtusklasside määratlemine ajaloolise maakasutuse/maakatte püsivusest ja looduslikkusest lähtuvalt

Matsalu ja Vilsandi rahvusparkis on olulisel kohal nii looduslikud kui ka pika-ajalise inimõju tulemusel kujunenud kooslused ja maastikud. Väärtusklasside määratlemise aluseks on ajaloolise maakatte/maakasutuse püsivus ja maastike olemasolev või võimalik loodusväärtus. Kõrgema loodusväärtusega alade eristamisel kasutati Eesti Looduse Infosüsteemi poollooduslike koosluste andmebaasi kihti (seisuga 28.03.2014) ja maaparandussüsteemide registri andmeid (seisuga 31.03.2014). Põllud, mis kattusid maaparandusobjektidega (maaparandusobjektid maaparandussüsteemide registri põhjal ja kuivenduskraavide võrk analüüsitud kaartide põhjal) jäid loodusväärtusega alade määratlusest välja. Rohumaade tsoneerimisel erinevatesse väärtusklassidesse lähtuti ainult maaparandussüsteemide registri andmetest.

Matsalu ja Vilsandi maastikud tsoneeriti kahte väärtusklassi.

I väärtusklassi kuuluvad kõige väärtuslikumad, kaitsekorralduslikus tegevuses esmast tähelepanu ja ressursse nõudvad alad.

I klassi kuuluvad püsinud maastikustruktuuri ja looduskaitseväärtusega või potentsiaalse looduskaitseväärtusega alad. I klassi kuuluvad alad esindavad traditsioonilist maastikku ja samuti kaitsealade moodustamisele eelnenud maastikustruktuuri. 20. sajandi keskel ja hiljem toimunud olulised maastikumuutused ei ole maastikustruktuuri muutnud.

II väärtusklassi kuuluvad kaitsekorralduslikus tegevuses teatud tähelepanu nõudvad alad.

II klassi kuuluvad muutunud maastikustruktuuriga, kuid teatud taastamispotentsiaaliga alad. II klassi alad peegeldavad hästi maastikus toimunud muutusi alates 20. sajandi keskpaigast.

I väärtusklassi kirjeldus

Esimesse väärtusklassi kuuluv maastik esindab traditsioonilist maastikku ehk pärandmaastikku. See on maastik, mille ajalooline maakasutus on hästi säilinud (kasutusel olevad õued ja püsinud põllud, hooldatud rohumaad) või mõnevõrra on muutunud maastikustruktuur (metsakooslused). Lisaks kultuurilis-ajaloolisele väärtusele on paljudele aladel looduslik või võimalik looduslik väärtus.

Esimeses väärtusklassis on omakorda eristatud järgmised tüübirühmad:

Metsakooslused. Metsakooslused, mis viimased sada aastat on püsinud metsana. Kaardianalüüs ei näita, et need alad oleksid rohumaadena olnud kasutusel, samas esineb siin tüübirühmas inventeeritud puisniite ja – puiskarjamaid.

Puisniidulaadsed metsakooslused. Metsakooslused, mis verstasel kaardil või vanemal topokaardil on märgitud rohumaana. Tõenäoliselt on avatud struktuur paremini säilinud nendel aladel, mis on kaardistatud rohumaad või põõsastikuna viimase 40 a jooksul (põhikaardil, Eesti kaardil või katastrikaardil).

Rohumaad. Rohumaad, mis viimased sada aastat on olnud kasutusel rohumaana, on hooldatud või ei ole metsastunud. Võib esineda viimasel kümne aasta jooksul kasutusest väljajäänud rohumaid, kuna kaardianalüüs näitab 2009. aastani maakattes toimunud muutusi. Suur osa selle tüübirühma rohumaadest on inventeeritud poollooduslike kooslustena (lamminiidud, aruniidud, loopealsed, rannaniidud, puisniidud jm). Siia tüübirühma kuuluvad ka endiste roostike maismaalised osad, mis on asendunud niidukooslustega.

Merest kerkinud lagedad alad (Vilsandi). Endine meri, mis on maismaastunud. Suur osa inventeeritud rannaniitudena, osaliselt roostik.

Põllud. Põllud, rohumaad või põõsastikud, mis on sada aastat tagasi olnud kasutusel põlluna. Ajaloolist struktuuri ei ole maaparandusega oluliselt muudetud. Ajapikku võivad kujuneda aruniitudeks või loopealseteks. 2014. aasta välitöödel kogutud andmete põhjal on suurem osa selle tüübirühma põldusid kasutusel rohumaadena ja osaliselt inventeeritud poollooduslike kooslustena.

Vanemad õued. Õued, mis on rajatud enne kaitsealade rajamist (1-verstase kaardi, NL vanema topokaardi ja NL keskmise topokaardi õued).

Tabel 6 I väärtusklassi kuuluvate tüübirühmade pindalad

Klass	Tüübirühma nimetus	Matsalu RP	Vilsandi RP	VäliMapInfos
		pindala, ha	pindala, ha	
1. klass	metsakooslused	3170	2102	mets
	puisniidulaadsed	1774	523	puisniidulaadne
	rohumaad (sh poollooduslikud kooslused)	9822	3110	rohumaad
	merest kerkinud lagedad alad	X	163	lage
	põllud	1170	645	põld
	vanemad õued	171	54	vanem_ou
KOKKU		16 107	6597	

I väärtusklassi üldised kasutussoovitused

- ✓ Maastiku avatuse ja omapära säilitamiseks tuleb püsinud põllud hoida jätkuvalt põllumajanduslikus kasutuses. Säilitada maksimaalselt haritava maana, mitte massiivistada. Rohumaana kasutamisel korduvat niite purustamist hooldusvõttena vältida.
- ✓ Endised põllud, mis on aastaid olnud kasutusel rohumaadena on osaliselt kujunenud ja võivad kujuneda ajapikku aruniitudeks või loopealseteks. Nende rohumaade sobiv hooldus on jätkuv karjatamine või niitmine.
- ✓ Püsinud põldude metsastumist ja metsastamist tuleks vältida, va juhul, kui need jäävad külast kaugemale, metsaserva või väiksemate lappidena metsa sisse.
- ✓ Püsinud rohumaaid kasutada niitmiseks või karjatamiseks. Korduvat niite purustamist hooldusvõttena vältida. Rohumaaid mitte üles harida.
- ✓ Rohumaade purustamist kasutada hooldamata alade kasutusele võtul maksimaalselt 2 aastat.
- ✓ Jätkata praegu või hiljuti kasutuses olnud poollooduslike koosluste majandamist vastavalt koosluse tüübile.
- ✓ Täiendavate inventuuridega tuleks hinnata veel inventeerimata rohumaade ja põldude loodusväärtust. I väärtusklassi rohumaad ja põllud võivad anda täiendust prioriteetsete alade nimekirjale.
- ✓ Hoida säilinud ajaloolisi elemente (aiad, kivivared jms) ja maastikuelemente (põlised metsatukad, põõsasribad, põllusaared jms).
- ✓ Endistes niidetud või karjatatud metsades säilitada vanad laialehised puud, vajadusel puistut harvendada. Võimalusel hakata alasid taas karjatama või mõnel juhul ka taastada puisniitudena.
- ✓ Säilitada maksimaalselt vanemad (enne kaitsealade moodustamist rajatud) õuekohad.
- ✓ Matsalu rahvuspargis tuleks soovituslike tihendatava elamumaade (vastavalt Artes Terrae OÜ poolt koostatud uuringule 44MT12, 2013) piire täpsustada ajaloolise maakasutuse tsoneeringu tulemuste abil ja uute elamute planeerimisel väärtusklassidega arvestada.
- ✓ Uute elamualade rajamisel hoiduda ehitamisest esimese väärtusklassi aladele, et vältida rohumaad ja haritava maa struktuuri lõhkumist kruntimisega ja püüelda tervikkomplekside säilitamise poole.
- ✓ Ehitiste rajamisel Matsalu külade tuumikus arvestada Matsalu rahvuspargi ehituspärandi ja asutusstruktuuri analüüsis (Artes Terrae OÜ poolt koostatud uuring 44MT12, 2013) toodud soovitustega.
- ✓ Teed ja ohuliinid rajada võimalusel piki kõlviku piire.
- ✓ Säilitada maastiku kujunemisajale iseloomulikud maastikuobjektid, soovitav on ka maastikuobjektide taastamine.

II väärtusklassi kirjeldus

Teise väärtusklassi kuuluv maastik esindab endist pärandmaastikku, mida on ümber kujundanud 1960-ndate aastate maaparanduskampaania ja põllumajanduse hääbumise ilmingud 1980-90ndatel. See on maastik, mis ühelt poolt on mõjutatud maakasutuse intensiivistumisest (maaparandusobjektid, uudismaad) ja teiselt poolt põllumajanduslike maade kasutusest välja jäämisest (metsastunud rohumaad, põllud ja põõsastikud). Teise klassid maastikud esindavad maakasutuse ajaloo hilisemaid perioode ning teatud alade puhul saame rääkida taastamispotentsiaalset.

Esimeses väärtusklassis on omakorda eristatud järgmised tüübirühmad:

Metsastunud rohumaad/lagedad alad/põllud/põõsastikud. Endised rohumaad, lagedad alad, põllud või põõsastikud, mis viimase saja aasta jooksul on kasutusest välja jäänud ja metsastunud.

Endised metsakooslused. Endised metsakooslused, mis on viimase saja aasta jooksul olnud kasutusel põlluna (uudismaad).

Põllud ja rohumaad. Põllud ja rohumaad, mille struktuuri ja looduslikku ilmet on muutnud maaparandus.

Hilisemad õued. Õued, mis on rajatud peale kaitsealade rajamist (katastrikaardi, Eesti kaardi ja põhikaardi õued). Rajatud endisele rohumaale, põllule või lagedale alale.

Roostik (Matsalu). Endine meri, mis on maismaastunud ja roostunud (Matsalu laht). Matsalu lahe roostike levikut on muuhulgas mõjutanud inimtegevus (reostuskoormus, jõgede süvendamine ja maade kuivendamine) ja inimtegevuse hääbumine (karjatamise ja roo varumise hääbumine) 20. saj teisel poolel. Elupaigana võiks kuuluda ka 1.väärtusklassi.

Endised vanemad õued. Õued, mis on rajatud enne kaitsealade rajamist (1-verstase kaardi, NL vanema topokaardi ja NL keskmise topokaardi õued), kuid tänapäeval hävinud. Potentsiaalsed uued elamukohad.

Tabel 7 II väärtusklassi kuuluvate tüübirühmade pindalad

Klass	Tüübirühma nimetus	Matsalu RP	Vilsandi RP	VäliMapInfos
		pindala, ha	pindala, ha	
2. klass	metsastunud rohumaad/ lagedad alad/põllud/põõsastikud	2334	1822	endine_avatud
	metsastunud u 40a tagasi	609	464	
	metsastunud rohkem kui 40a tagasi	1683	1358	
	metsastunud vähem kui 40a tagasi	42		
	metsastunud põõsastikud	271	232	endine_poosastik
	endised metsakooslused (uudismaad)	296	152	endine_mets
	põllud ja rohumaad (maaparandusobjektid)	4254	195	pold
	hilisemad õued	136	17	hilisem_ou
	roostunud merealad	2283	X	lage
	endised vanemad õued	89	44	endine_ou
KOKKU		9663	2462	

II väärtusklassi üldised kasutussoovitused

- ✓ Vältida tuleks vaatelise väärtusega põllumaa metsastamist. Uudismaad ja maaparandusobjektid võivad olla vaatelise väärtusega.
- ✓ Hoida korras olemaolevad maaparandussüsteemid.
- ✓ Uute elamualade planeerimisel ja hoonete paigutamisel säilitada ja kasutada ära olemasolevat haljastust hoonete paremaks sidumiseks maastikuga.
- ✓ Väljaspool küla või uusi elamualasid hoonete püstitamist lubada olemasoleva õuemaa hoonestusalal ning endistes õuekohtades (endised vanemad õued).
- ✓ Ligipääsuteed vanadele talukohtadele tuleb rajada vanade teede taastamisena. Vanade talukohtade rajamisel tuleb arvestada, et ei kahjustataks endistele talukohtadele kujunenud loodusväärtusi.
- ✓ Maastikuliselt domineerivaid nõukogudeaegseid objekte on soovitatav likvideerida või ümber kujundada ajaloolise maastikuga sobivateks.
- ✓ Täiendavate inventuuridega selgitada välja potentsiaalsed taastatavad kooslused ja inventuuri tulemuste alusel teha taastamistööd.
- ✓ Esmajärjekorras suunata ressursse aladele, mis on hiljuti kasutusest välja jäänud ja lihtsa vaevaga uuesti kasutusele võetavad ning aladele, kus on säilinud taimestiku liigirikkus, käpaliste jm haruldaste taimede esinemine, tamme jt laialehiste puuliikide esinemine ja looduslik uuendus.
- ✓ Raadata tuleks teeservades ja kõlvikute vahel ribadena endisel põllumaal kasvavat võsa.
- ✓ Põllumajandusliku maa servaaladele jäävad taastamispotentsiaalita metsastuvad kõlvikud tasub jätta taastamata.
- ✓ Roostike kujundamine peab olema mõõdukas. Oluline on säilitada roostike mosaiiksust ja hoida avatuna roostiku avaveealad.

FOTOD



Joonis 20 Püsinud rohumaa Kirikuküla külas (I KLASS, MATSALU). Pildistas: K. Sepp, 2014.



Joonis 21 Suitsu jõe äärsed lamminiidud (I KLASS, MATSALU). Pildistas: P. Tomson, 2014.



Joonis 22 Viita puisniit on kõigil kõigil analüüsitud kaartidel tähistatud metsana (I KLASS, MATSALU). Pildistas: K. Sepp, 2014.



Joonis 23 Viita loopealne on 20. saj alguses olnud kasutusel põllumaana (I KLASS, MATSALU). Pildistas: K. Sepp, 2014.



Joonis 24 Rannaniit Matsalu külas (I KLASS, MATSALU). Pildistas: K. Sepp, 2014.



Joonis 25 Karjatatav lamminiit Keskvere külas (I KLASS, MATSALU). Pildistas: P. Tomson, 2014.



Joonis 26 Kassari jõe lamminiit Kurevere külas (I KLASS, MATSALU). Pildistas: P. Tomson, 2014.



Joonis 27 Puisniiduilmeline ala (1-verstasel kaardil rohumaa, NL vanemal topokaardil mets, põhikaardil mets) Kurevere külas (I KLASS, MATSALU). Pildistas: K. Sepp, 2014



Joonis 28 Praegune loopealne, endine põld Metsküla külas (I KLASS, MATSALU). Pildistas: K. Sepp, 2014.



Joonis 29 Püsinud rohumaa Metsküla külas (I KLASS, MATSALU). Pildistas: P. Tomson, 2014.



Joonis 30 Vasakul endine looduslik rohumaa Rannaküla külas (II KLASS), paremal olev loopealne on veel kergesti taastatav (I KLASS). Pildistas: P. Tomson, 2014.



Joonis 31 Õõrta talu tagune püsinud rohumaa Haeska külas (I KLASS, MATSALU). Pildistas: P. Tomson, 2014.



Joonis 32 Haeska puiskarjamaa on ajaloolistel kaartidel märgitud metsana (I KLASS, MATSALU). Pildistas: P. Tomson, 2014.



Joonis 33 Haeska rannaniit (I KLASS, MATSALU). Pildistas: K. Sepp, 2014.



Joonis 34 Puiskarjamaa Rannaküla külas, ajaloolistel kaartidel samuti rohumaa (I KLASS, MATSALU). Pildistas: P. Tomson, 2014.



Joonis 35 Puisniit vanade tammedega Rannaküla külas, ajaloolistel kaartidel samuti rohumaa (I KLASS, MATSALU). Pildistas: P. Tomson, 2014.



Joonis 36 Rannaküla rannaniit (I KLASS, MATSALU). Pildistas: P. Tomson, 2014.



Joonis 37 Endised põllud Kirbla külas (I KLASS, MATSALU). Pildistas: M. Semm, 2014.



Joonis 38 Harilaiu poolsaare algupäraste rannikumaastike taastamistööde käigus on raadatud Harilaiu parkla ja lageda kaela vaheline 1975. aastal istutatud männikultuur. Kaardianalüüsi põhjal on arvatud II klassi, kuid arvestades hiljutiste (2013-2014) taastamistööde ulatust võiks arvata I klassi. (VILSANDI). Pildistas: M. Semm, 2014.



Joonis 39 Endine põld Kõruse külas, potentsiaalne poollooduslik rohumaa (I KLASS, VILSANDI). Pildistas: M. Semm, 2014.



Joonis 40 Endine põld on ajapikku kujunenud aruniiduks (I KLASS, VILSANDI). Pildistas: M. Semm, 2014.



Joonis 41 Karjatatud mets Oju külas, ajaloolistel kaartidel märgitud metsana (I KLASS, VILSANDI). Pildistas: M. Semm, 2014.



Joonis 42 Püsinud põld Oju külas (I KLASS, VILSANDI). Pildistas: M. Semm, 2014.



Joonis 43 Puisniit Kulli külas (I KLASS, VILSANDI). Pildistas: K. Kirsimäe, 2014.



Joonis 44 Kassiauk, endine meri on tänapäevasel kaardil märgitud lageda alana (I KLASS, VILSANDI). Pildistas: M. Semm, 2014.



Joonis 45 Kusti talu põllud Eeriksaare poolsaarel on säilinud avatuna (I KLASS). Paremal asuv endine rohumaa on metsastunud (II KLASS, VILSANDI). Pildistas: K. Kirsimäe, 2014.



Joonis 46 Vaade merele on säilinud. Vaadet ilmestavad taastatud kiviaed, pooppuud ja üksikud kadakad (I KLASS, VILSANDI). Pildistas: M. Semm, 2014.



Joonis 47 Endised põllud ja kadakased loopealsed Nurkepüksimäel. Põllud on endiselt haritava maana kasutusel (I KLASS, VILSANDI). Pildistas: M. Semm, 2014.



Joonis 48 Varjamäe põldude kuhu ei ole saja aastaga muutunud (I KLASS, VILSANDI). Pildistas: M. Semm, 2014.



Joonis 49 Austla puisniit (1-verstasel kaardil rohumaa, NL vanemal topokaardil rohumaa, põhikaardil mets). Samasugune võis sada aastat välja näha kogu Austla mets (I KLASS, VILSANDI). Pildistas: M. Semm, 2014.



Joonis 50 Ees nurgas väike säilinud põlispõllu tükki (I KLASS, VILSANDI), tagapool uudismaa (II KLASS; VILSANDI) Atla külas. Pildistas: K. Kirsimäe, 2014.



Joonis 51 Püsinud rohumaa Atla külas on inventeeritud loopealsena (I KLASS, VILSANDI). Pildistas: K. Kirsimäe, 2014.



Joonis 52 Puiskarjamaa Atla külas, ajaloolistel kaartidel samuti rohumaana (I KLASS, VILSANDI). Pildistas: K. Kirsimäe, 2014.



Joonis 53 Toli talu endised põllud Vilsandi saarel, praegused aruniidud (I KLASS, VILSANDI). Pildistas: K. Kirsimäe, 2014.



Joonis 54 Aaperse mägi ja kadastikud (I KLASS, VILSANDI). Põõsastikud põhikaardil võivad tähistada nii kadastikke kui loopealseid. Avatud loopealsed on enamasti tähistatud rohumaadena. Pildistas: M. Semm, 2014.



Joonis 55 Vaade Veneküla tuulikule. Kunagine rohuma, tänapäevasel kaardil lage ala (I KLASS, VILSANDI). Pildistas: M. Semm, 2014.



Joonis 56 Loopealne Pihlakamäel Vilsandi saarel (I KLASS, VILSANDI). Pildistas: K. Kirsimäe, 2014.



Joonis 57 Panganuki kadastikud Vilsandi saarel (I KLASS, VILSANDI). Pildistas: K. Kirsimäe, 2014.



Joonis 58 Püsinud põld Matsalu külas, maaparandusobjekt (II KLASS, MATSALU). Pildistas K. Sepp, 2014.



Joonis 59 Uudismaa Kõera külas, vanematel kaartidel osaliselt põld ja osaliselt niiske rohumaa (II KLASS, MATSALU). Pildistas: K. Sepp, 2014.



Joonis 60 Kasutusest välja jäänud verstased rohumaad ja põllud Metsaküla külas (II KLASS, MATSALU). Soovituslik tihendatav elamumaa. Olemasolev kõrghaljastus annab võimaluse hooneid maastikuga paremini sobitada. Pildistas: P. Tomson, 2014.



Joonis 61 Võigaste metsast leiab mitmekesist pärandkultuuri: vana metsatee, kiviaiad ja kividest sillakoht. Vana teed kahelt poolt kitsa võõndina ümbritsev mets jääb valdavalt II klassi ja tegu on lagedale alale kasvanud sekundaarse metsaga (II KLASS, MATSALU). Pildistas: P. Tomson, 2014.



Joonis 62 Endine põld, praegu kasutusel rohumaana Rannaküla külas. Kuivenduskraavid võsastuvad kadakatega (II KLASS, MATSALU). Pildistas: M. Semm, 2014.



Joonis 63 Kultuurrohuma Rannaküla külas (II KLASS, MATSALU). Pildistas: K. Sepp, 2014.



Joonis 64 Umbes 40aastane männik endisel rohumaal (II KLASS, MATSALU). Pildistas: P. Tomson, 2014.



Joonis 65 Saastna põldude kuju ei ole vaatamata maaparandusele võrreldes verstase kaardiga palju muutunud (II KLASS, MATSALU). Pildistas: K. Sepp, 2014.



Joonis 66 Salevere küla püsinud põllud (II KLASS; MATSALU). Pildistas: K. Sepp, 2014.



Joonis 67 Uudismaa Haeska külas, üksikud vanad puud osutavad endisele metsale (II KLASS, MATSALU). Pildistas: P. Tomson, 2014.



Joonis 68 Ülesharitud rohumaa Haeska külas on praegu taas kasutusel rohumana (II KLASS, MATSALU). Pildistas: K. Sepp, 2014.



Joonis 69 Taamal endine metsastunud põõsastik Haeska külas (II KLASS, MATSALU). Pildistas: P. Tomson, 2014.



Joonis 70 Endised kadakased karjamaad Oostejärve lähedal Atla külas. Kaardianalüüsi põhjal metsastunud 70ndatel (II KLASS, VILSANDI). Pildistas: M. Semm, 2014.



Joonis 71 Maaparandusobjekt, endine puisniidulaadne (II KLASS, VILSANDI). Pildistas: K. Kirsimäe, 2014.



Joonis 72 Püsinud põllud ja loopealsed Atla külas (I KLASS), tagapool endised rohumaad, mis on metsastunud/metsastatud? 70ndatel männikultuuriga (II KLASS, VILSANDI). Pildistas: K. Kirsimäe, 2014.



Joonis 73 Loopealne Orjassaare poolsaarel Vilsandi saarel (I KLASS). Osaliselt metsastunud/metsastatud? 1970ndatel (II KLASS, VILSANDI). Pildistas: K. Kirsimäe, 2014.



Joonis 74 Kunagine rohumaa Vilsandi saare lõunaosas on praegu metsastunud (II KLASS, VILSANDI). Pildistas: M. Semm, 2014.



Joonis 75 Endine Kuusnõmme mõisa metsakoppel (puudega heinamaa), hilisem kultuurrohumaa (II KLASS, VILSANDI). Pildistas: M. Semm, 2014.

KOKKUVÖTE

Vastavalt käesoleva uuringu lähteülesandele koostati Matsalu ja Vilsandi rahvusparki maastike maakatte/maakasutuse muutuste andmebaas, analüüsiti maakasutuse/maakatte muutusi ning koostati ajaloolise maakasutuse/maakatte püsivuse ja muutuste alusel tsoneering koos soovitustega tsoonide edaspidiseks korralduseks ja kaitseks. Andmebaas annab võimaluse hinnata rahvusparkide piirides toimunud muutusi ajavahemikus 1900-2009. Matsalu rahvusparki levinuim maakattetüüp nii ajaloolisel kui ka tänapäevasel kaardil on rohumaa, kuigi rohumaa pindala on viimase saja aasta jooksul märkimisväärselt vähenenud. Tänapäevase kaardi analüüsi põhjal on Vilsandi rahvusparki levinuim maakattetüüp mets (48% praeguse maismaa pindalast). Sadakond aastat tagasi oli hoopis rohumaa kõige levinum maakattetüüp (49% tollase maismaa pindalast).

Matsalu rahvusparkis on viimase saja aasta jooksul vähenenud rohumaa, haritava maa ja avatud mere pind ning suurenenud metsa, põõsastike, lageda ala ja õuede pindala. Vilsandi rahvusparkis on viimase saja aasta jooksul vähenenud rohumaa, õuede ja avatud mere pind ning suurenenud metsa, põõsastike, lageda ala ja haritava maa pindala. Rohumaade pindala on Matsalu rahvusparki piires viimase saja aasta jooksul vähenenud poolteist korda ja Vilsandi rahvusparki piires lausa neli korda. Seevastu põõsastike pindala Matsalu rahvusparkis on suurenenud üle kahe korra ja metsade pindala peaaegu kaks korda. Vilsandi rahvusparki põõsastike pindala on suurenenud neli korda ja metsade pindala kaks korda. Kõige stabiilsemana on mõlemas rahvusparkis eelmise sajandi jooksul püsinud haritava maa osakaal.

Matsalu ja Vilsandi maastikud tsoneeriti kahte väärtusklassi ajaloolise maakasutuse/maakatte püsivusest ja loodusväärtusest lähtuvalt. Esimesse klassi arvati püsinud maastikustruktuuri ja looduskaitseväärtusega või potentsiaalse looduskaitseväärtusega alad, mis vajavad kaitsekorralduslikus tegevuses esmast tähelepanu ja ressursse. Esimesse klassi kuuluvad inventeerimata alad võivad anda täiendust prioriteetsete alade nimekirjale. Teise klassi arvati muutunud maastikustruktuuriga maastik, mis peegeldab hästi maastikus toimunud muutusi nii maakasutuse intensiivistumise kui kasutusest välja jäämise osas 20. sajandi teises pooles. Esimese klassi maastike suur osakaal kogu rahvusparki territooriumi maismaast (Matsalus 60% ja Vilsandis 70%) näitab, et meie pärandmaastikud on rahvusparkides hästi hoitud. Veelgi enam, kui vaadata Matsalu ja Vilsandi rahvusparki maakattetüüpide muutuste kõveraid, siis viimasel kahekümnel aastal on peatunud nii rohumaa arvukuse langus kui ka avaalade (sh roostiku) suurenemine mere arvelt. Kaitsealade moodustamisel ja poollooduslike koosluste hooldamist toetavatel meetmetel on olnud selge positiivne mõju.

Mõlema väärtusklassi teatud tüübirühmade puhul saame rääkida teatud taastamispotentsiaalset, mille peavad välja selgitama täiendavad inventuurid. Tuleb hoolikalt kaaluda taastamise otstarbekust. Kasutusest välja jäänud pärandmaastike uuesti kasutusele võtmine on lihtsam poolsuletud alade puhul (näiteks karjatatavad metsad, puisniidud). Endiste lagedate alade ja avatud rohumaa neljakümnese aasta metsa alt välja raiumine on õigustatud pigem looduskaitsealade kaalutlustel nagu on tehtud luidete taastamisel Harilaiul. Loodud andmebaasi võimalusi arvestades on lihtne välja selgitada hiljuti kasutusest välja jäänud ja lihtsa vaevaga uuesti kasutusele võetavad alad ning esmajärjekorras suunata ressursse nende alade taastamisele.

Koostatud andmebaasis ja tsoneeringu tulemustes võib esineda kõrvalekaldeid tegeliku olukorraga, kuid nii ulatusliku ja peamiselt kaardiandmetel põhineva andmemahu puhul on see mõisteta. Sellise detailsusega tervet rahvusparki hõlmava maakatte muutuste andmebaasi loomisega ja kogu rahvusparki maastikke hõlmava tsoneeringuga on loodud kaitseala valitsejale tõhus tööriist, mis on aluseks kaitsekorralduslike otsuste tegemisel ja kaitse planeerimisel. Uuringu tulemused võiksid huvi pakkuda ka kohalikele omavalitsustele, teadlastele, loodushuvilistele, keskkonnaekspertidele ja kohalikele elanikele.

LISA 1 TÄPSUSTATUD LÄHTEÜLESANNE

1. Töö eesmärk

Töö eesmärgiks on koostada Matsalu ja Vilsandi rahvuspargi maastike tsoneering ajaloolise maakasutuse/maakatte püsivuse ja muutuste alusel ning koostada soovitusel määratletud tsoonide edaspidiseks korralduseks ja kaitseks.

2. Töö sisu

Lähtematerjali kogumine ja analüüs: varasemad uurimustööd, kaardid, fotod ja kirjandus.

Töö teostajal võimaldatakse kasutada Keskkonnaameti valduses olevaid materjale. Kogutud lähtematerjali alusel analüüsitakse Matsalu ja Vilsandi maakasutusmustreid ja maakasutuses/maakattes toimunud muutusi piiranguvõõndites alates 19. saj. teisest poolest ca 25-50 aastase sammuga kaartide alusel mõõtkavas mitte üldisemalt kui 1:50 000. Analüüsitavad kaardid on:

1. **Eesti põhikaart**, M1:10 000, **2004-09.a**;
2. **Eesti Kaart**, M 1:50 000, **1998-99.a**;
3. **Katastrikaart** M 1:10 000, **1978-89.a** (e. nn Lehmanahk);
4. **NL topokaart**, M 1:25 000, **1961-65.a** (keskmine);
5. **NL topokaart** M 1:25 000, **1945-47.a** (vanem);
6. Vene topograafiline **1-verstane kaart**, M 1:42 000, **1890-1914.a**.

Digitaliseerimine toimub Keskkonnaametiga kooskõlastatud maakatte klassifikatsioonide alusel, kusjuures eristatakse tüübirühmad: põld, rohumaa, mets, õuema ja veekogud; teised maakattetüübid täpsustuvad. Koostatakse maakasutuse/maakatte üldkirjeldused (maakattetüüpide esindatus erinevatel perioodidel, maakattetüüpide püsivus, põhilised maastikumeetrika näitajad tüübi rühmiti jne) Keskkonnaametiga kooskõlastatud tsoonidele (arvestades maastiku väärtuseid, ajaloolisi külapiire, kaitseala tsoneeringut jne) ja nendes toimunud maakatte muutuste kohta. Maakasutuse/katte tsoonide kirjeldused peavad sisaldama soovitusi, missugust maastikumustrit ja maakasutust peab antud tsoonis kaitsma, säilitama või taastama lähima 20 aasta jooksul ning väärtusklassi. Lähtematerjali analüüs annab aluse ka töö käigus piiritletavate maastikutsoonide edaspidiseks kaitseks soovitatavate piirangute väljatöötamiseks.

Välitööde teostamine:

Määratletud maastiku tsoonide täpsustamine looduses, analüüsides kohapealset olukorda.

Vajadusel konsulteeritakse vastava ala asjatundjatega ja Keskkonnaameti töötajatega. Välitööde ja kogutud lähtematerjalide analüüsi tulemusena, arvestades loodus-, maastikulisi ja maakasutuse väärtusi ka varasematest aegadest, koostatakse Matsalu ja Vilsandi maastike tsoneering. Lõplikud tsoonide piirid kooskõlastatakse Keskkonnaameti Hiiu-Lääne-Saare regiooni esindajatega koosolekul.

Koosolekute läbiviimine enne aruande koostamist:

Keskkonnaameti Hiiu-Lääne-Saare regiooni kontoris, mille käigus kokkulepitud seisukohad võetakse arvesse lõpparuandes (osavõtjad: töö teostaja, Keskkonnaameti esindajad). Töö käigus viiakse läbi vähemalt 2 koosolekut. Üks koosolek tsoonide piiritlemise läbikaalumiseks peale esmase tsoonide variandi valmimist. Teine koosolek varem kokkulepitud maastikutsoonide edaspidiseks kaitseks pakutavate piirangute läbiarutamiseks, enne aruande lõpliku valmimist.

Aruande koostamine:

Kogutud lähtematerjalide, teostatud välitööde ning läbiviidud koosolekute baasil koostatakse aruanne ning Matsalu ja Vilsandi piiranguvõõndite maakasutuse tsoneeringu kaart digitaalkujul (MapInfo *.tab vormis).

Aruanne sisaldab:

Rahvusparkide maastike tsoneering ajaloolise maakatte muutuste/püsivuse alusel ja määratletud tsoonide üldkirjeldused. Maastiku tsoonidele omistatakse väärtusklassi maakasutuse/- maakatte püsivuse alusel. Tuuakse välja iga väärtusgrupi määratluse alused. Koostatakse kaitsekorralduslikud ettepanekud iga väärtusgrupi kohta eraldi ajaloolise maakasutuse/maakatte väärtusest lähtuvalt.

<u>Projekti tegevused</u>	<u>Tegevuste kirjeldus</u>	<u>Väljund või tulemus</u>	<u>Tegevuste kestvus kuni</u>
Lähteülesande täpsustamine arvestades ajalooliste kaartide olemasolu ja legendidega. Nõupidamised keskkonnaametis. Algmaterjalide kogumine.	Ajalooliste kaartide koondamine Matsalu ja Vilsandi rahvusparkide kohta. Legendide ja kaardi nähtuste analüüs. Koondlegendi koostamine. Nõupidamised KKA esindajatega lähteülesande täpsustamiseks.	Valminud on esialgne täpsustatud lähteülesanne.	2013 märts
Ajalooliste kaartide maakatte tüüpide digitaliseerimine.	Kaartide ettevalmistus digimiseks. Maakatte digitaliseerimine ajalooliste kaartide alusel.	Maakatte tüüpide digitaalne andmebaas, ajaline samm ca 25- 50 a.	2013 september
Matsalu ja Vilsandi rahvusparki tsoneering ja selle täpsustamine välitöödel.	Matsalu ja Vilsandi rahvusparki tsoneering maakatte püsivuse alusel. Maastikuruumide täpsustamine ja hindamine looduses tuginedes maastiku hooldatusele. Välitööd.	Määratletud maastikutsoonid.	2014 august
Matsalu ja Vilsandi rahvusparkide tsoonide kirjeldused ja kaitse soovitusel.	Maastiku tsoneeringu kooskõlastamine Keskkonnaametiga. Koostatakse Matsalu ja Vilsandi rahvusparkides eristatud tsoonidele maakasutuse/maakatte üldkirjeldused (maakatte tüüpide esindatus erinevatel ajaperioodidel, maakattetüüpide püsivus, põhilised maastikumeetrika näitajad tüübi rühmiti jne).	Maakatte muutuste analüüsi alusel määratletud maastikulised tsoonid, neile omistatud väärtusklass, tsooni kirjeldus ja tsoonide kasutuse- ja kaitse soovitusel.	2014 oktoober
Matsalu ja Vilsandi rahvusparki maastikulise tsooneringu aruande ja ülevaate kaardi koostamine.	Maakatte andmebaasi analüüsi, teostatud välitööde ning läbiviidud koosolekute baasil koostatakse aruanne ja Matsalu ja Vilsandi rahvusparkide maakatte/-kasutuse tsoneeringu digitaalne kaart.	Matsalu ja Vilsandi rahvusparki maastikulise tsooneringu aruanne ja kaart. Maastiku tsoneeringu kaardikihid Mapinfos.	2014 oktoober
Projekti juhtimine.	Projekti juhtimine, ajalooliste kaartide koondamine ja aruandlus.	Toimiv projekt. Õigeaegne aruandlus.	2014 november

LISA 2 KOOSOLEKUTE MATERJALID



KOOSOLEKU PROTOKOLL

Matsalu ja Vilsandi rahvusparki maakatte andmebaasi koostamine ning ajaloolise maakasutuse analüüs ja tsoneeringu projekti koosolek

Aeg: 24.04.2014

Koht: Õpetajate Maja (Raekoja plats 14), Tallinn

Protokollis: Maaria Semm

Koosoleku lühikokkuvõte:





1. Lähteülesande täpsustamine – maakatte tüübirühmade täpsustamine, maakatte püsivuse jt mõistete selgitamine. Leiti, et taastamisotsused peaksid lähtuma pigem rahvusparkide rajamise aegsest seisust, mitte 100 aasta tagusest maastikupildist.
2. Digitaliseeritud andmebaasi ja esialgsete analüüsitulemuste tutvustamine. Digitaliseeritud andmebaasi tulemus (kaardistatud maakate) vajab Keskkonnaameti poolt ülevaatamist ja täpsustamist. Hetkel olemasoleva kaardipildi osas tekkisid teatud piirkondade osas mitmed täpsustused ja küsimused.
3. Keskkonnaameti soovitusel tutvutakse Matsalu rahvuspargile varem koostatud uuringu „Matsalu rahvusparki ehituspärandi ja asustusstruktuuri analüüs“ tulemustega. Keskkonnaamet edastab vastava aruande ja kihid.
4. Huvi pakkuvad teemad, mida võiks lisaks analüüsida, oleksid:
 - rannajoone muutus, roostiku ulatus ja killustumine
 - lautrikohad ja kiviaiad
 - kaavitus.

OSALEJATE NIMEKIRI

Matsalu ja Vilsandi rahvusparki maakatte andmebaasi koostamine ning ajaloolise maakasutuse analüüs ja tsoneeringu projekti koosolek

Aeg: 24.04.2014

Koht: Õpetajate Maja (Raekoja plats 14), Tallinn

Nimi	Asutus	Allkiri
Kaie Lotmaa	Kesklinna amet	
Maeria Semm	EMÜ	
KALEV SEPP	EMÜ	
Pille Tomson	Emü	



www.emu.ee
Eesti Maaülikool
Estonian University of Life Sciences



KOOSOLEKU PROTOKOLL

Matsalu ja Vilsandi rahvusparki maakatte andmebaasi koostamine ning ajaloolise maakasutuse analüüs ja tzoneeringu projekti koosolek

Aeg: 28.08.2014

Koht: Keskkonnaameti Penijõe kontor

Protokollis: Maaria Semm

Koosoleku lühikokkuvõte:

1. Välitöökaartidega tutvumine, huvipakkuvate piirkondade pealemärkimine, kommentaaride ja märkuste lisamine välitöökaartidele.





www.emu.ee
Eesti Maaülikool
Estonian University of Life Sciences



OSALEJATE NIMEKIRI

Matsalu ja Vilsandi rahvusparki maakatte andmebaasi koostamine ning ajaloolise maakasutuse analüüs ja tsoneeringu projekti koosolek

Aeg: 28.08.2014

Koht: Keskkonnaameti Penijõe kontor

Nimi	Asutus	Allkiri
Kaare Lotman	keskkonnaamet	
Ilona Lepik	keskkonnaamet	
Kalle Tiido	- & -	
Maaria Semm	EMÜ	
Kristel Kivimäe	EMÜ	
KALEV SEPP	EMÜ	
Pille Tomson	emü	

KOOSOLEKU PROTOKOLL

Matsalu ja Vilsandi rahvusparki maakatte andmebaasi koostamine ning ajaloolise maakasutuse analüüs ja tsoneeringu projekti koosolek

Aeg: 06.11.2014

Koht: Keskkonnaameti Penijõe kontor

Protokollis: Maaria Semm

Koosoleku lühikokkuvõte:

1. Tulemuste tutvustamine.
2. Andmebaasi ja analüüsi tulemuste kasutamise võimaluste arutelu.
3. Lepiti kokku Vilsandi ja Matsalu andmebaasi ja analüüsi tulemusi tutvustavad loengutes laiemale avalikkusele (kevadel).



OSALEJATE NIMEKIRI

Matsalu ja Vilsandi rahvuspargi maakatte andmebaasi koostamine ning ajaloolise maakasutuse analüüs ja tsoneeringu projekti koosolek

Aeg: 06.11.2014

Koht: Keskkonnaameti Penijõe kontor

Nimi	Asutus	Allkiri
Kaare Lotman	Keskkonnaamet	
Ilona Lepik	Keskkonnaamet	
Kaie Kallan	- u -	
Mihel Tübi	- u -	
Maana Semm	EMÜ	
Kristel Kurnimäe	EMÜ	