

HAANJA LOODUSPARGI MAASTIKULINE TSONEERING

Maastikuarhitekt: AGE MERILA

MAARIA SEMM

Nõustaja: maastikuarhitekt NELE NUTT

TARTU

2007

SISUKORD

<i>Haanja looduspargi maastikuline iseloomustus</i>	<i>1</i>
<i>Sisukord</i>	<i>2</i>
<i>Metoodika</i>	<i>4</i>
Kirjanduse analüüs	4
Kaardianalüüs	4
Välitööd	4
Maastikuruumide piiritlemine	4
Piirangute ja soovitude väljatöötamine	5
Koosolek ja arutelu	5
Täiendava töö vajalikkus	6
<i>Kirjanduse analüüs</i>	<i>7</i>
Maastiku omapära	7
Vaated	7
Maastikumuster	8
Maakasutus	8
Maareformid	9
Maakasutuse muutused	10
Ajalooline asustus	11
Hoonestus	12
Väljavõte Tamara Habichti 1965. aasta raamatust	13
Taluõue planeering	14
Kõrvalhooned	14
Pärandmaastik ja pärandkultuuri objektid	16
Uue-Saaluse	17
Haanja	17
Plaani	18
Ruusmäe	19
Viitina	19
Rõuge	19
<i>Kaardianalüüs</i>	<i>20</i>
Asustuse muutumine Haanja looduspargis 20. sajandil	20
Vene üheverstane kaart – Eesti topograafiline kaart	20
Eesti topograafiline kaart – Katastrikaart	21
Katastrikaart – Eesti põhikaart	23
Teedevõrgu muutumine	25
Eesti topograafiline kaart – Katastrikaart	25
Katastrikaart – Eesti põhikaart	27
Maastikumustri ja maakasutuse muutused	28

Eesti topograafiline kaart – Katastrikaart	28
Katastrikaart – Eesti põhikaart	28
<i>Kultuurmaastike piirkondade kirjeldused</i>	29
Hoiualad	29
Sihtkaitsealad	30
Keskusalad	30
Tavaala	31
<i>Ettepanekud piiranguteks</i>	31
Üldised soovitused	31
Soovitused vanade/olemasolevate hoonete(-komplekside) ümberehitamisel	32
Maastikulised piirangud ja soovitused	33
Maastikuhoolduskava ja külapass	33
Vaated	33
Asustus ja teedevõrk	33
Maastikuelemendid	33
Maakasutus	34
Metsaservad	34
Turismiobjektid ja viidad	34
Arhitektuurilised piirangud ja soovitused	34
Hoiualad	34
Soovitused uusehitistele (eesmärk sobitada uut traditsioonilisega).	35
Sihtkaitsealad	35
Soovitused uusehitistele (eesmärk sobitada uut traditsioonilisega).	36
Keskusalad	36
Tavaala	36
<i>Kokkuvõte</i>	36
<i>Kasutatud kirjandus</i>	37

METOODIKA

Kuna teadaolevalt ei ole sarnase sisuga töid Eestis varem tehtud, siis käesoleva töö jaoks ei olnud ka meetoodikat. Meetoodika kujunes välja töö käigus.

Kirjanduse analüüs

Esimesena teostati käsitletava ala kohta kirjanduse analüüs ning kaardianalüüs, mis hõlmas kogu Haanja Looduspargi kohta käiva taustinformatsiooni kokku kogumist ja kirjeldamist. Sellest tööosast kujunes peatükk 'Kirjanduse analüüs'. Seda täiendati välitöödel ning kaardianalüüsil kogutud materjaliga.

Kaardianalüüs

Kaardianalüüsiks kasutati nelja kaarti:

1. Vene üheverstane kaart (1895-1917; 1 : 42 000)
2. Eesti topograafiline kaart (1930-40ndad; 1 : 50 000)
3. Katastrikaart (80ndad; 1 : 10 000)
4. Eesti põhikaart (1996-1998, 1 : 20 000)

Kaardianalüüsi käigus märgiti kõigil kaartidel ära talukohad ning võrreldes ajaliselt lähimate kaartidega toodi välja asustuse muutused. Samuti digitaliseeriti olemasolevad teed, et selle alusel oleks võimalik analüüsida teedevõrgustiku muutusi. Kaardianalüüsi käigus selgusid ka need piirkonnad, kus on suhteliselt hästi säilinud maastikustruktuur võrreldes 20. sajandi algusega.

Välitööd

Välitööde iseloom muutus töö käigus kõige enam. Alustati eesmärgiga sõita läbi kõik olemasolevad külad ja talukohad kuid Haanja suhteliselt hajusa asustuse tõttu osutus selline meetod ajaliselt väga suureks ja antud töö jaoks liialt mahukaks. Seejärel võtsime ühendust kohalike nn teadjameestega (Elmar ja Helgi Parts, Aigar Piho, Agu Hollo) ning nendega läbi viidud intervjuude käigus selgitasime välja Haanja Looduspargis tähelepanuväärsemad hästi säilinud vana arhitektuuriga külad. Need külad sõitsime järgnevalt välitööde käigus läbi ning hindasime need terviklikkuse alusel kahte rühma - terviklikult säilinud külad (tsoneeringus hoiuala külad) ja vähem terviklikult säilinud külad (tsoneeringus sihtkaitseala külad).

Maastikuruumide piiritlemine

Järgnevalt piiritleti väljavalitud külad välitööde andmete ja kaartide abil nelja rühma (hoiualad, sihtkaitsealad, keskusalad, tavaala). Piiritlemisel lähtuti sellest, et küla juurde kuulub ka teda ümbritsev maastik ning piirid üritati tõmmata nii, et vastavasse alasse jääks külamaastikku moodustav ruum. Samas ei ole kaardil tõmmatud piir konkreetne, vaid tähistab hajuvat tsooni, st näiteks külamaastikku moodustava oluline ruumiosa on ka näiteks piiriks oleva metsa serv. Samuti ei piiratud külamaastike ruumide piiritlemisel ainult Haanja looduspargi territooriumiga, vaid haarati maastikuruumi ka väljapoole jäävaid alasid kui maastikuruum seda tingis.

Piirangute ja soovitude väljatöötamine

Järgnevalt töötati välja võimalikud piirangud ja soovitused erinevate maastikurühmade jaoks nende majandamiseks, maastikuhoolduse teostamiseks ning ehitustegevuseks.

Koosolek ja arutelu

Peale töö põhimõttelist sisulist valmimist korraldati koostöös Riikliku Looduskaitsekeskuse Põlva-Valga-Võru regiooniga koosolek Haanja kohalike elanike ning teiste teemast ja piirkonnast huvitatud inimestega arutlemaks töö sisu ning võimalike ebatäpsuste, täienduste ja paranduste üle.

Koosolekul osales kokku 21 inimest, sh 3 looduskaitsekeskuse töötajat ning valla esindaja.

Üldiselt olid kohalviibinud nõus töö teema käsitlemise vajalikkusega ning olid ühiselt heal meelel, et sellega on tegelema hakatud. Samas leiti, et paljude Haanja piirkonna probleemide lahendused on lahendatavad riikliku taseme poliitikas (sotsiaal-, põllumajandus-, keskkonnakaitse-, tööhõive- ja regionaalpoliitikas), mille mõjutamiseks aga vahendeid napib või pole neid veel üles leitud. Nagu nähtub alljärgnevast, ei saa probleeme lahendada ühe kitsa teema probleemistikuga tegelemise teel, vaid Haanja elu erinevad tahud (nagu ka mujal) on läbi põimunud ning vajavad kompleksset käsitlemist erinevate valdkondade spetsialistide poolt. Koosolekul osalenud tõesid riigi tasemel poliitika mõjutamise vajalikkust.

Koosolekul välja toodud mõtted olid järgmised:

- Piirangute vastu ei peaks olema, sest neid tehakse sellepärast, et näha loodust ja külamaastikku. Küsimus on aga piirangutest tuleneva võimaliku kahju kompenseerimise mehhanismis ja kompensatsioonide suuruses. Näiteks niitmine ja maastikuhooldus on suur töö ning selle kompenseerimiseks oleksid vajalikud palju **kõrgemad maksusoodustused** looduskaitsealuse vähetasuva maa majandamise eest. Sama kehtib vanade väärtuslike hoonete restaureerimise puhul.
- Samas ei taha keegi ei taha olla parasiit ja elada toetustest. Oluline on **sotsiaalse keskkonna ja tegevuste(!) säilitamine**, traditsiooniliste tegevuste hoidmine, edendamine ja toetamine.
- **Vanu traditsioone** ja eluviise tuleb siduda, põimida ja segada **uute funktsioonidega**.
- Tänapäeva maaelu proosalisus ja **väheste sissetulekuallikate ja –suuruste** küsimus.
- Suurtalu suuna poliitikaga ei saa rääkida Haanja piirkonna omapära säilitamisest. Põllumajanduspoliitika peaks olema **piirkondlikku eripära (nt maastikku!) arvestav**. Pakuti suurtalude ja väiketalude piirkondade ideed.
- Turism peaks kaitsealal olema lisaväärtus mitte eesmärk omaette. Põhiväärtus peab olema **kohaliku inimese elukeskkond**.
- Põllumajanduspoliitika tagajärjel on maastik looduspargis viimase poole sajandi jooksul muutunud **metsastumise, võsastumise ja avatud maastiku kadumise** tagajärjel nõ kinnisemaks. Näiteks Munamäe tornist ei näe enam järvesid, avatud alasid, heinamaid, töötavaid inimesi; vaid metsa on näha. Looduspark hakkab muutuma „looduspadrikuks”. Tuleb leida viisid ja vahendid selle

protsessi peatamiseks ja „looduspadriku” muutmiseks taas looduspargiks ehk maastikukaitsealaks.

- **Kultuurmaastik on protsess**, mille säilitamine ja hoidmine ei tule iseenesest vaid mida peab juhtima. Me säilitame oma maastikku oma lastele. **Pärandmaastik** on põllumeeste tööga rajatud ja kui me hakkame seda maastiku muutma ilma põlvkondade tööd arvestamata, siis me kaotame selle.
- Looduspark on andnud kindlust elukeskkonna säilimisele.
- **Kõige suurem väärtus on kohalik inimene**, kes hoiab ja majandab maastikku.
- Tehti ettepanek võtta kogu looduspargi ala kõige rangema kaitse alal käesoleva teema mõistes. Küsimus on aga **prioriteetide seadmises**, kõike sarnaselt määratledes on raske millestki alustada.
- **Väärtused on kohapeal!**
- **Säilitada tuleb maastikuruumi**, sest see on see, mis annab elukvaliteedi. Maastikupilt tekib kolme komponendi – looduse, arhitektuuri ja üldise maastikupildi kooslusena. Loodust saab taastada, planeerimine on põlvkondade küsimus aga maastikupilti taastada on kõige raskem, sest see kujuneb sotsiaalsete tegevuste tulemusena.
- Taluhoonete funktsioonid on muutunud. Me ei saa taastada täpselt samasugust maastikku, mis oli näiteks 1930ndatel, sest samasugust eluviisi ei saa taastada. Tuleb aga **vanu hooneid sobitada uute funktsioonidega** nii, et säiliks võimalikult palju vanadest hoonetest.

Täiendava töö vajalikkus

Käesoleva töö käigus selgus täiendava kaardi- ja andmeanalüüsi vajalikkus, mida antud töö mahus ei olnud võimalik läbi viia.

Külade tekkimine ja kujunemine on märksa pikaajalisem protsess kui 20. sajandi algusest tänapäevani nagu seda on antud töös käsitletud. On 17. sajandist ja veel varasemast ajast olemas olnud külasid, 19. sajandi maareformi ja kruntimise tagajärjel tekkinud külad ning samal ajal toimus ka maa päriksostmine. Need protsessid ja nende protsesside tulemus ei kajastu käesolevas töös mujal kui kirjanduse analüüsis. Järgnevalt toimus esimese Eesti Vabariigi aegne mõisamaade jagamine, uudismaa harimine ja asunduskülade tekkimine, Nõukogude Liidu aegsete asulate tekkimine, külade laienemine ja talukohtade hävimine ning praeguse Eesti Vabariigi aegne maade tagastamine, müümine, kinnisvara arendamine ning ehitustegevus.

Oluline on välja selgitada kuidas on need protsessid Haanja looduspargi piirkonda mõjutanud. Selle alusel saaks välja tuua külade tekkimise aja, struktuurierinevused hoonestuse võimaliku vanuse, arhitektuuri alusel hinnata nende algupära ning säilivusastet ja seejärel täpsustada külade väärtuseid, kaitsmise ja säilitamise põhjuseid ning meetodeid kuidas täpsemalt ühte või teist küla säilitada ja kaitsta.

Näiteks on väga hästi säilinud Plaksi küla ja pealtnäha võiks seda küla ka väga vanaks ja väärtuslikuks pidada, kuid tegelikult on Plaksi küla tekkinud esimese Eesti Vabariigi ajal. See asjaolu selgus kaardianalüüsi käigus (Vene üheverstasel kaardil Plaksi küla ei ole). Samas võib mõni teine Haanja küla, mis pealtnäha arhitektuuri poolest nii vana ei ole, olla märksa vanem ning väga hästi võib olla säilinud selle küla struktuur. Selliste külade väljaselgitamiseks oleks vajalik täiendav arhiivitöö.

Kirjeldatud töö jaoks on vajalik mahukas arhiivitöö arhiivides leiduvate kaartide analüüsimiseks. Ellpool kirjeldatud töö on vajalik käsitletava teema laiapõhjalisema ja

sügavama käsitlemise ning Haanja piirkonna maastiku, külade ning arhitektuuri uurimise, kaitsmise, säilitamise ja hooldamise seisukohalt vajalik kuna üksikute hoonete arhitektuurist olulisem on kogu asustusmuster, selle kujunemine ja väärtused.

Kirjeldatud töö alusel on võimalik täiendavalt hinnata külade väärtust ja võimalik ka, et ümber hinnata käesoleva töö käigus määratletud külade rühmitust ning hooldusnõudeid ja –soovitusi.

KIRJANDUSE ANALÜÜS

Haanja suurimaks väärtusteks on maastik selle sõna kõige laiemas tähenduses – geomorfoloogia, maakasutusmuster, asustusstruktuur ja pärandkultuur.

Maastiku omapära

Morfoloogiliselt erineva kaju ja suurusega küngaste rohke esinemine teeb Haanja kõrgustikust maastikuliselt väärtusliku territooriumi. (Arold 2005) Vastavalt Haanja maastiku ehitusele kujundavad Munamäe ümbruskonda kas hajajärved otsmoreeni küngaste ja vaarude vahel, või aheljärved, mis asuvad veevooluga uhutud sügavamates ürgorgude haudades nagu Rõuge järvestiku ahel. (Ehrmann 1935)

Haanja looduspargi territooriumil võib eristada seitset maastikutüüpi (Järvet 2004):

1. moreentasandikud;
2. jääjärvetasandikud;
3. jääjõetasandikud (sandurtasandikud ja jääjõe deltid);
4. sootasandikud (madal soo, siirdesoo ja raba);
5. mõhnastikud;
6. moreenkatttega mõhnastikud;
7. orustikud.

Vaated

Morfoloogiliselt erineva kaju ja suurusega pinnavormide rohke esinemine ning künklik-nõoline reljeef teeb Haanja saarkõrgustikust geomorfoloogiliselt ja sellest tulenevalt ka maastikuliselt väärtusliku ala, mis on läbi aegade pakkunud võimalusi ilusateks maastikuvaadeteks. Kahjuks on paljud tuntud vaatekohad kadunud, mis juhib tähelepanu Haanja suurima maastikulise väärtuse – küngastiku kui vaateliselt väärtusliku maastiku säilimine erineva maakasutuse intensiivsuse juures – väärtustamisele. (Soesoo, Hade 2005)

Erinevad allikad, mis on koostatud eelmisel sajandil Haanja turismiväärtuste tutvustamiseks, mainivad samuti mitmeid vaateliselt olulisi paiku. (Ivask 1971) Kahjuks on paljud 1960.-70. aastatel turismiraamatutes mainitud tuntud vaatekohad viimase paarikümne aastaga kadunud.

Olulisemad ja säilitamist vajavad vaatekohad Haanja Looduspargis (Kartau, Pae 2002) on:

1. Tõudrõmägi (võsastuv mägi Mäe-Kääraku spordibaasi juures, vaade Suurele Munamäele);
2. Rõuge ürgorg (mitmeid vaateid pakkuv org, neist mõjusaim Linnamäe juures Ööbikuoru lähedal);
3. Kokemäe küla, vaade Vihtla järvele;

4. Kerekunno mäelt idasuunas (avatud vaade Vastseliina suunas);
5. Esandamägi (vaade ümbruskonna kõrgematele mägedele);
6. Saarõmägi (vaade Suurele Munamäele ja Vaskna järvele);
7. Kõomägi (vaade Plaani järvele ja Kõomäe sumbkülale);
8. Plaani Külajärve äärest Plaanile (vaade Külajärve ümbritsevale lagedamale alale ja Plaani õigeusu kirikule);
9. Vorstimägi (võsastuv mägi, mis veel hiljuti on olnud lage);
10. Vaade Ihatsi küla põldudele (avatud ala, kus künklikul reljeefil on säilinud põllumajanduslikus tegevus);
11. Saika mägi (kohalik vaade);
12. Ristimägi Toosdi küla juures (mahasõit Haanja kõrgustiku kõrgemalt keskosalt Rõuge suunas; sagedamini kasutatav tee Rõuge ja Haanja vahel);
13. Vaade Kavadi järvele Uue-Saalusel (vaade Eesti käärlisema kaldajoonega järvele, mille kaldal on mõisaprk);
14. Tsiamägi (kohalik vaade);
15. Kütiorg (suurima kõrgusvahedega org Eestis, vaade Edejärvele, mis puhastati Tartu üliõpilaste looduskaitseringi poolt 1999. a);
16. Papisöödü mägi (vaade ümbruskonna mägedele ja Suurele Munamäele, mäe lääneveerul Eesti kõige kõrgemal asuv talu — Papisöödü talu);
17. Kulliperä mägi (vaade ümbruskonna mägedele ja Suurele Munamäele);
18. Iisraelimägi (avatud mägi, mis on võsastumas, vaade ümbruskonna mägedele ja Suurele Munamäele);
19. Tsälbamägi (võsastuv mägi, mille jalamil asub Plaksi sumbküla ja Tuuljärv – Eesti kõrgeimal asuv järv);
20. Meegumägi (vaade Viitina mõisale ja järvele);
21. Rõuge-Nursi tee (vaade Haanja kõrgustikult Otepää kõrgustiku suunas);

Maastikumuster

Haanja-Rõuge-Saaluse-Ruusmäe piirkond kuulub Lõuna-Võrumaa suurkupiite ja –kühmude, haja- ning aheljärvede, salumetsade, väikepõldude, haja- ning sumbkülade ja tiheda väiketeestiku maastiku tüüpi. Suur reljeefi vahelduvus peegeldub mitte ainult vete, vaid ka maistute ja asulate rühmituses ning liiklemisteede asendis. (Rumma 1926).

Haanja kõrgustikul on traditsiooniliselt paiknenud asulad madalamates kohtades – kõrgendike jalamil, vähemate kühmude otsas, järvede ja ojade kallastel. Metsasalud asuvad kuplite tippudel ja järskudel veerudel ning niisketes sulglohkudes. Orgudesse jäävad sood ja järved. Kõrgendike vahelistes lohkudes ning jõgede-järvede kallastel on levinud rohumaad. Nõgude ja suurte kallakutega pinnavormide tõttu väikesepinnalised ja sopiliste kontuuridega põllud paiknevad mäenõlvadel ja orgude servadel. (Rumma 1926)

Teed looklevad mäest üles ja alla, on sageli kitsad ja kurvilised, ega reeda kuhu nad lõpuks välja viivad. Suurte tõusude ning langustega väga looklevad teed tugevdavad piirkonna kuhjukõrgustiku ilmet. (Arold 2005)

Maakasutus

Haanja loodusparki iseloomustab fragmenteeritud maakasutus, mis tuleneb vahelduvast reljeefist ja sellega kaasnevatest mitmekesisest looduslikest tingimustest ning ajalooliselt väljakujunenud maaomandi struktuurist. (Soesoo, Hade 2005) 20.

sajandi algusest tänapäevani on metsad moodustanud üle poole maakasutusest, põldude levimist takistavad siin ühelt poolt järsud nõlvad, teiselt poolt kõrgendikkude vaheliste orgude liiga niisked põhjad. (Rumma 1926)

Esimesed märgid põlluharimisest Rõuge kihelkonnast pärinevad vähemalt kaks ja pool tuhat aastat tagasi. Muinasajal oli enamused maad kaetud siiski veel põlismetsadega. Üles oli haritud vaid suhteliselt väikesed maalapid külade ja talude ümbruses.

20. sajandi alguse maakasutust Rõuge kihelkonnas on Võrumaa koguteoses kirjeldatud järgmiselt. Rohumaid on rohkesti, nad ümbritsevad jõgesid, järvi ning esinevad kõigis kõrgendike vahelistes lohkudes. Kihelkonna idaosas puuduvad pea täiesti suuremad metsad; nende asemele astuvad siin rohkearvulised salud, mis asuvad osalt kõrgendikel, osalt lohkudes. Kõrgendikkude nõlvadel on tihti rohkesti võsa. Suur reljeefi vahelduvus peegeldub hästi ka taimkattes, üksikute taimistute kitsastes levimisalades ja mosaiiksuses.

1958-1967 maakasutust on Jõgi (1968) kirjeldanud järgmiselt. Kõrgustikel kujunenud tingimuste tõttu paikneb põllumaa peamiselt moreenküngaste järskudel nõlvadel ja harjadel. Kõrgustikel paiknevad rohumaad väikeste ja ebakorrapärase kujuga massiividena kuplite ja kühmude vahelistes nõgudes. Kui kõrgustikel asuvates majandites on rohumaade osatähtsus suur, siis jääjärvetasandikel on looduslike heinamaade ja karjamaade osatähtsus äärmiselt väike, kuna suurem osa kõlvikutest on metsa või põllu all. Munamäe sohvoosis moodustasid rohumaad kogu põllumajanduslikust maast 51,3% (1931 ha), samas Varstu sohvoosis oli rohumaade all vaid 26,5%.

Maakatte analüüsi põhjal on Corine Land Cover projekti alusel 2002. aastal peamisteks maakatte tüüpideks erinevad metsad (57%) ja põllumajanduslikud maad (41% sellest 1% karjamaid), lisaks hõlmavad alla 1% asulad ja 1% veekogud. (Kartau, Pae, 2002)

Praegu esineb metsade osas küllaltki suur vaheldusrikkus eri metsatüüpide poolest, kuna lisaks väga kirjule mullastikule suurendab kasvukohatüüpide mitmekesisust ka erineva absoluutse kõrgusega alade niiskusrežiim. Looduslikku, inimtegevusest puutumata metsa on kõrgustikul säilinud üsna vähe, kuid mõningal pool on metsakooslused arenenud looduspõhise lähedasteks kooslusteks. (Soesoo, Hade 2005)

Looduslike rohumaadena levivad Haanjas enamasti viletsa taimekasvuga soostunud niidud, kõrgematel aladel levivad liigivaesed aruniidud. Palju esineb liigivaese madalsoo kasvukohatüüpi. Leidub ka kuivi nõmmeniite. Oluliselt liigirikkamad on piirkonnas poollooduslikud rohumaad: rohkesti esineb kuiva ja niisket pärisaruniidu kasvukohatüüpi, leidub lammi-, loo- ja paluniite. Need ajalooliselt Haanjamaa maastikku ilmestanud kooslused on aga taandumas seoses intensiivistuva võsastumisega. (Soesoo, Hade 2005)

Maareformid

Kuni 20. sajandi alguseni toimunud maareformid ja asutuse muutused on käesolevas töös käsitlemata kuna see teema vajab arhiiviuuringuid mis käesolevasse töösse ei mahtunud. Vaata ka peatükki Meetodika/Täiendava töö vajalikkus.

20. sajandi algul vastu võetud maareform tõi Eestis kaasa mõisapõldude jagamise ja sellel järgnenud maapuudusest tulenenud asundustalude rajamise. (Johanson, 2005) Haanja looduspargi alal ei joonistu välja ühtegi selget asundusküla, asundustalusid

rajati suhteliselt ühtlaselt üle terve loospargi ala, suuremad koondumised on keskusaladel (Haanja, Plaani, Ruusmäe, Rõuge, Uue-Saaluse, Viitina).

Järgmise maareformiga (1940) võõrandati taludelt üle 30 ha olev maa ja jagati see uute talude tegemiseks ja väiksematele juurdelõigete tegemiseks. Haanja kõrgustiku kuppelalal jäi aga talude suurus enamasti alla 30 hektari. Kolmanda maareformiga (1940. aastate lõpus) seoses põllumajanduse kollektiviseerimisega väikesed eratalud asendati riigimajanditega ja põllud künti suurtesse massiividesse. Reljeefi omapära tõttu ei saanud see reform Haanjamaal põllutükke suurendada. Küll aga oli reformi mõju väikepõldude ja heinamaade võsastumine ja metsastumine. Neljas maareform 1990ndatel mõjutas Haanja maastiku fragmenteerumist metsaarealide arvu suurenemisega riigimetsa tagastamisel omanikele. (Johanson, 2005)

Maakasutuse muutused

Maakasutuse muutusi põhjustavad tegurid võib jagada kolme liiki: looduslikud, poliitilised ja sotsiaalmajanduslikud. Eesti alal on looduslike tegurite kõrval maastikumuutusi põhjustavaks poliitiliseks teguriks olnud maareformid. Majanduslikest teguritest võib olulisemaks pidada põllumajandusliku tootmise kontsentratsiooni nõukogude perioodil. Kuid erinevalt suuremast osast Eestis toimusid Haanjas maakasutuse muutused hoopis teises suunas. Kui Nõukogude Liidu ajal viidi läbi ulatuslikke maaparandustöid, eesmärgiga suurendada haritava maa pindala, siis Haanja looduspargi piires ei olnud see võimalik ja intensiivseks põllumajandustootmiseks mittesobivad maad võsastusid ja metsastusid.

Johanson (2005) on uurinud kaartide abil maakasutuse muutusi Haanja Looduspargis 20. sajandil. Kasutatud on Eesti topograafilist kaarti (1935-40), katastrikaarti (1991) ja Eesti põhikaardi vektorkaarti (1999). Testalad on valitud põhimõttel, et oleks hõlmatud looduspargi erinevad piirkonnad, arvesse on võetud ka reljeefi liigestatust ja asustust. Rõuge testala paikneb looduspargi lääneosas (456,5 ha), Haanja testala asub looduspargi keskosas (501,7 ha) ja Kütioru testala looduspargi põhjaosas (549,9 ha). Kuna valitud testalade puhul on tegu piirkondlike asutuskeskustega (vähem Kütioru), esindavad valitud testalad Haanja looduspargi maakasutuse muutusi eelkõige tihedama asustusega piirkondades.

Võrreldes 1990. aastat Eesti Vabariigi aegse olukorraga (1935) on metsade pindala kõigil kolmel testalal suurenenud ja põllumaade pindala vähenenud. Rohumaade pindala on suurenenud (Rõuge ja Kütioru) või vähenenud väga vähe (Haanja). Kui 30-ndatel olid haritava maa hulgas suure kaldega nõlvad, mida tollel ajal oli võimalik harida hobusega, siis hiljem maaharimistehnika arenes ja oli mõeldud üha suuremate ja tasasemate põldude harimiseks. Järsemate nõlvade ja vähemviljakate põllumaade kasutus vähenes, need võeti kasutusele rohumaadena või jäid kasutusest välja ja kattusid metsaga. Metsatukkadega kattusid põllulappidel asuvad madalamad lohud, niiskemad alad ja kõrgemate kuplite harjad. Sellest tulenevalt metsa arealide arv suurenes. Maakasutuse arealide arvu suurenemisega on toimunud maastiku fragmenteerumine ning arealide keskmine pindala on vähenenud.

Rohumaade pindala suurem muutus on toimunud 1990-1999, mil nende pindala vähenes veisekasvatuse järsu vähenemise tagajärjel. Põllumaade pindala on sajandi lõpuks vähenenud (Haanja, Kütioru) või jäänud samaks (Rõuge).

Ajalooline asustus

Tänapäeval haarab Haanja looduspargi Rõuge, Haanja, Vastseliina, Võru ja Lasva valla alasid (2006. a. seisuga) kokku umbes 16 900 hektaril. Ajaloolisi kihelkonnapiire järgides asub valdav osa looduspargist endises Rõuge kihelkonnas, vaid väikesed alad kirde- ja kaguosas ulatuvad kunagise Vastseliina kihelkonna territooriumile. (Soesoo, Hade 2005) Nõukogude perioodil oli Haanja külanõukogus 115 küla (vabariigi keskmine oli 30 küla külanõukogu kohta), 2000. aastal 91 küla ja praeguse seisuga on Haanja looduspargi territooriumil 124 küla (vt lisa1). (Soesoo, Hade 2005, Kenk 1977)

Piirkonna asustumuster on looduslike eripärasid (maastikuline vahelduvus ja eripärane kliima) arvestades ajalooliselt ammu välja kujunenud ning tänapäevani hästi säilinud. Haanja kõrgustikul paiknevad asulad madalamates kohtades – kõrgendike jalamil, järvede (Uue-Saaluse, Ruusmäe) ja ojade kallastel. Väga tüüpiline on asulate koondumine ürgorgude piirkonda (Rõuge ürgorg). (Jõgi 1968)

Viljelusmajandusliku asustuse kujunemine sõltus suurel määral veerežiimist, millel on eriti kõrgustikualadel reljeefi kõrval oluline tähtsus. Haanja kõrgustik on suur veelahe, kust saavad alguse kolme vesikonda kuuluvad jõed, mis saavad oma alguse Haanja kõrgustiku siseosast Suure-Munamäe jalami lähikonnast. Elatusviisis toimunud muutused põhjustasid asustuse nihkumise jõgede ja järvede kallastelt veidi kõrgemale, algeliseks viljakasvatuseks sobivatele aladele, kuid elupaigad jäid ikkagi veekogudega seotuks. Plaani asula ei asetsenud mitte ürgmetsaga kaetud kõrgendikul, vaid kõrgustiku keskossa ulatava orundi põhjas asuva Külajärve kõrgemal kaldal, Piusa jõe lätete lähedal. Kiviajast pärit Villa asula oli seotud Võru orundi ja Võhandu jõega. (Laul 1999)

Piirkonna suuremad keskused seostuvad valdavalt ajalooliste mõisasüdametega. Lisaks looduslikele oludele oli Haanjamaa väikekülade asustuse kujunemises oma osa etendanud samuti kunagine Haanja kroonuvald (mood 1866. a). Siin jagati kroonust teenimast tulnud erusoldatitele maad ning reeglina olid need väikesed popsikrandid. Samas leidis ka mõningaid suuri talusid ja korralike maadega keskmisi kahehobuse-majapidamisi. (Soesoo, Hade 2005)

20. sajandi algul vastu võetud maareform tõi Eestis kaasa mõisapõldude jagamise ja sellel järgnenud maapuudusest tulenenud asendustalude rajamise. Rõuge kihelkonnas paiknes 24 mõisat, neist Haanja looduspargi territooriumil Rõuge, Viitina, Saaluse, Rogosi rüütlimõisad, Haanja riigimõis ja Plaani (Haanja kõrvalmõis). (Rõuge...)

Haanja kõrgustiku rahutu reljeef ja tükeldatud põllualadega maastikul oli suur osa talusid koondunud arvukatesse pisiküladesse, milliseid oli 19. sajandil väga tihedalt, ning päris hajatalusid oli märgatavamalt vähem kui naaberladel. Tihedates sumbkülades on õued (koos aiamaade ja mõnikord ka koplitega) tihedalt üksteise kõrval. Suuremates külades moodustusid õuede vahel looklevad ja mitmes suunas hargnevad teed üsna keerulise võrgu, võimaldades kaugemal küla serval asetsevatel õuedel väljapääsu peateele. Õuede vahel hargnev teedevõrk võis ka puududa ning sel juhul kulges peatee sageli küla kõrvalt, veidi suuremates külades ka küla keskelt läbi loogeldes. (Troska 1987)

Seal kihelkonna osas, kus vähemad kuplid ja kühmad ei mahutanud enam kui ühe talu põllud ja elamu või paremail juhtudel 2-3 talu elamud ja põllud, on tekkinud hajakülad, ning erinevalt sumbküladest paiknevad õued laiali põldude vahel ja servadel, samuti lähemate karja- ja heinamaade vahel. Nii vahelduvad talude põllud ja

elamud metsasaludega ja lohkudesse suletud järvede või soodega ja annavad sellele maastikule omapärase kireva ilme. (Rumma 1926)

Hoonestus

Tavalisemaks ja sagedamini kohatavaks taluelamuks endises Rõuge kihelkonnas oli vanamoeline pikk, ristnurka, tahumata ümmargustest palkidest ehitatud hoone, mis on tihti ühise katuse all rehetare ja rehealusega. Kagu-Eesti üldnähtuseks võib pidada nn vareste puudumist katusel. Varesjalad e matrad olid katuseharja kaitseks vardasse reastatud, teravaotsalised malgapaarid. Selle asemel on katuseharju püütud siin kindlustada tormide vastu kivikildude, mätaste ja linaluude abil. Katus on vanemal ehitistel poolkelbaga. (Rumma 1926)

Lõuna-Eestis esinenud kahest rehielamutüübist, on Rõuge kihelkonnas ülekaalukalt levinud vanem rehielamutüüp, kus rehetuba ja rehealune on ehitatud kõrvuti ühelaiuste ja enam-vähem ühekõrgustena. Rõuge kihelkonnas esineb ka rehielamu segatüüpi, millel on rehetoa ja rehealuse sein hoone esiküljel samakõrgused, kui rehetoa tagaküljel on kitsas kamber, mille laiuse võrra on rehealune kogu ruumi pikkuses tagaküljel rehetoa laiem. Selle tagajärjel on rehealuse tagasein madalam eesseinast ja vastavalt ka rehetoa seinast. Rehetoa tagaseinaga samal joonel on aga rehealuses sarikate all kolm-neli kandepalki. Kandepalkide vahele kinnituvad laetalad. Kirjeldatavat rehielamutüüpi esineb küljekambritega, kuid ka otsakambriga. Seda tüüpi rehielamutel on otsakamber ehitatu sageli rehetoa ja rehealusega samalaiune. Otsakambrid ehitati rehetoa madalama laega, kuna siin polnud viljakuivatamiseks vaja kõrget ruumi ja madal ruum oli ka soojem. Et kambriseinad hoone katuse kandmiseks ehitati ühekõrgused rehetoa ja rehealuse seintega, jäi kambrile kastitaoline laepealne. (Habicht 1961)

Kuna Rõuge kihelkonnas on olnud väikesed talud, on ka rehielamud väikesed. Rõuge kroonuvaldades, kus on olnud rohkesti väikesi soldatikohti, on esinenud äärmiselt väiksemõõtmelisi rehielamuid (rehetuba umbes 9 m², rehealune 20 m²). Kehvikute rehielamutel oli omapäraseks jooneks veel see, et siin ehitati rehetoa ja rehealusega ühise katuse alla mitmeid ruume (ait, küün, laut), mis tavaliselt olid omaette hooned. (Habicht 1961)

Pärast talude päriseksostmist hakati peamiselt XIX sajandi viimasel veerandil rehielamute asemele ehitama rehest lahku ehitatud elamuid. Eriti visalt püsis rehielamu Rõuge kihelkonnas, kus see veel praegugi on mõnedes külades sagedane (Villa küla). Majapidamistes, kus oli ehitatud uut tüüpi elamu ja kus vana rehielamu muutus tarvitamiskõlbmatuks, ehitati 19. sajandi viimasel veerandil rehtesid, milles ei elatud. Rõuge kihelkonnas levis rehielamule sarnane rehetüüp: rehetuba ja rehealune on ühelaiused ja ühekõrgused. (Habicht 1961)

Uuem taluelamu tüüp on eraldi teistest hoonetest kahe- kuni neljakambriline, tahatud palkidest ja vooderdatud ning värvitud hoone, laast-, sindel-, harvemini õlgkatusega ehitis. Katus on uuematel ehitistel täisviiluline. (Rumma 1926)

Kõrvalhooneist on kivist eeskätt laudad. Aidad, küünid jne on enamasti puuehitised. Huvitava leiuna on kirjanduses äramärgitud Väikejärve äärses Saare talus asuv omapärane sajaaastane saun-sepikoda. (Ivask 1971) Hoonete asetuses valitseb keskõue-süsteem, kus majad asuvad ümber õue. Viljapuuad on elumaja otsas või taga, köögiviljaaed selle taga või hoonete ümbruses ja on rõhttaraga piiratud.

Viljapuuaeda piirab enamasti püsttara, karjateede ümber ka kolmeroikaline rõht- või kivitara, paiguti ka okastraadist. (Rumma 1926)

Väljavõte Tamara Habichti 1965. aasta raamatust

Endises Rõuge kihelkonnas (edaspidi käesolevas peatükis Rõuge) on valdavad kaks asulatüüpi: üksikõuedega hajaasustus Lääne-Rõuges ja väikesed kolmest kuni seitsmest talust koosnevad sumbkülad eriti Rõuge idaosas. Selliseid väikesi õuede rühmitusi leidis Rõuges juba enne talude kruntimist.

XIX sajandi teisel poolel mõjutas maahituse arengut väga oluliselt talude päriseksostmine. Erinevalt ülejäänud Lõuna-Eestist osteti talusid Rõuge kihelkonnas erandlikult vähe (1880-ndail 38,6% taludest). Talude päriseksostmine süvendas järsult talurahva sotsiaalset kihistumist ja maatameeste elu külas muutus veelgi vähemtalutavaks. Pärast talude päriseksostmist esineb Kagu-Eestis talude poolitamist ja mitmeks osaks jaotamist, mille tulemuseks on endisest rohkem väiksemaid talusid. Tunduvalt väiksemad olid Haanja ja Kasaritsa kroonuvaldade majapidamised, kuna talude suuruse planeerimisel ei arvestatud neid majanduse momente mis eramõisates. Nimetatud valdades oli 1924. a. põllumajandusloenduse andmetel kõige rohkem kehvikmajapidamisi (Haanja kroonuvallas 40% majapidamistest on 10-20 ha suurused, Kasaritsa kroonuvallas 40% majapidamistest on 0,5-5 ha suurused). Need eespool märgitud sotsiaalsed tegurid kajastuvad ka ehituste iseloomus ja arengus. Kagu-Eesti väiketaluks on iseloomulik küllalt suur eri hoonete arv: rehielamu, laut, ait, enamasti küün ja väga sageli ka saun. Kehvikud ehtasid rehielamuga ühise katuse alla kõrvalhooneid, mis suuremaid majapidamistes olid reheelamutest eraldi. Sellest olenevalt kujunesid rehielamud kehvikute majapidamises juba oma üldilmelt erinevaks suuremate talude elamutest. Näiteks Haanja valla Utesoo küla soldatikohas paiknesid hoonetest vaid kambriteta rehielamu, rehealuse otsa ehitatud lehmalaut ja kõrvalhoonena saun. Kehviku rehielamul võis olla rehetoa kõrval väike külm kamber (joon 42). Suurtaludeõu on paljude hoonetega, mille keskseks hooneks sai eraldi ehitatud elamu (XIX sajandi lõpul).

Taluhoonete arenemist Rõuge kihelkonnas on kaudselt mõjutanud ka vastava paikkonna mullastiku iseloom. Viimasest olenes maa sobivus ühe või teise viljakultuuri kasvatamiseks, mis omakorda mõjustas tootmise arengut. Näiteks lõi karjamaadeks või põldheina kasvatamiseks sobiva mullapinna olemasolu eeldused karjanduse arenemisele. Karjanduse arengust aga oli tingitud teatavate karjakasvatusega seotud hoonete areng. Haanja kuulub erodeeritud kamarleetmuldade (moreenküngastike) valdkonda. Sellesse valdkonda kuuluvad maa-alad on vähe huumuserikkad. Kupliline maastik tingib põllumajanduslike kõlvikute paiknemise erakordselt suurt killustatust. Juba tsaari-Venemaal oli Rõuges maahind võrreldes naaberkihelkondadega märksa madalam.

Kehv põllupinnas ja talude väiksus sundis Haanja valla põllupidajaid lisisissetulekuid hankima mitmesuguse käsitööga. Haanjast kujunes Kagu-Eesti tähtsaim kodutööstuskeskus, kus valmistati kodusel teel müügiks piipe, viltkübaraid, regesid, vokke, kirste, mööblit ja koguni oreleid.

Rõuge kihelkonnas eraldub eriilmelise piirkonnana Haanja-Kasaritsa kroonuvaldade ala. Nimetatud valdades on jälgitav kohaliku tootmistegevuse erilaadi mõju hoonete arengule ja kasutamisele. Kujunes välja eriilmeline käsitöölise-kehviku hoonetekompleks, mille juures jäi domineerima rehielamu kasutusel püsimine ja eluhoone ja kõrvalhoonete ühise katuse alla ehitamise tendents.

Kagu-Eestis, nagu mujalgi Eestis, oli talurahva hoonete peamiseks ehitusmaterjaliks puu. Laudu on kasutatud ka katuse kattematerjalina. Võrreldes puuga kasutati kivi ehitusmaterjalina märksa vähem. Alles 19. sajandi viimasel veerandil levisid lubjaga liidetud kivivundamendid. Ka hakati nüüd ehitama kivilautu. Mõnede elamute ja kõrvalhoonete seinte materjalina on kasutatud savi. Savi on kasutatud rehealuse seinte materjalina Rõuges Haanja vallas Villa külas. 20. sajandi kahekümnendail-kolmekümnendail aastail ehitatud kõrvalhoonetest tehti saviseintega esmajoones lautu ja talle. Mõningates Kagu-Eesti kihelkondadest saadud andmete kohaselt ehitati uue rendikoha rajamisel rehielamu mõisa kulul ja mõisa plaani järgi, kuna kõrvalhooned ehitas rentnik ise mõisa käest saadud materjalist. Rõuge kroonuvaldade talurahvas ei saanud mõisalt ehitusmaterjali, vaid pidi selle kroonult ostma.

Taluõue planeering

Künkliku maastiku puhul on olnud iseloomulik taluõuede rajamine väikestele või suurematele kõrgendikele. Oluline oli ka taluõuede rajamisel vee lähedus. Rõuges on külad ja üksikmajapidamised sagedasti rajatud järvede kaldale. Kui jõge või järve ligidal polnud, püüti taluhooned ehitada vähemalt oja või allika ligidale. Suurtel kõrgendikel asetsevaid taluhooneid ei ehitatud päris kõrgendiku harjale, kust kaevu tegemise tingimused oleksid olnud rasked, vaid tehti need mõnevõrra madalamale kõrgendiku nõlvale. Põllu-, heinamaad ja muud kõlvikud paiknevad üldjoontes korrapäratult. Valdavaks on, et põllud on õue läheduses, teised kõlvikud paiknevad tavaliselt kaugemal. Hooned paiknesid ümber taluõue kas enamvähem nelinurkselt, kaarekujuliselt või nõnda, et õu jääb teataval määral sopilise kujuga. Rehielamu oli esiküljega õue ääres ja paiknes enamasti õue tagaküljel, kui arvestada asukohta taluõue sissesõidutee suhtes. Kagu-Eestile on iseloomulik aida ehitamine rehielamu kambrite lähedusse või suhteliselt kaugemale teistest kõrvalhoonetest. Laut püüti ehitada nii, et selle esikülg uksega oleks vastu päikest. Sumbkülades võib tähele panna karjalautade koondumist erinevalt teistest taluhoonetest külavahetee äärde. Ka üksiktaludes on taluhooneist tavaliselt sissesõiduteele kõige lähemal veiselaut. Lauda sagedane asukoht on elurehe vastas teisel pool taluõue. Künnid olid tavaliselt veiselaudaga ühise katuse all või eraldi hoonena lautade ligiduses. Suvekoda ja saun püüti ehitada võimalusel veekogu ligidale. Kõrgendikul asuvatel taluõuedel on elamu ehitatud teiste hoonetega võrreldes kõrgemale kohale, mõnevõrra madalamale ait, laut, tall ning kõige madalamale kün, saun ning suvekoda. Taluõu ja veiseaia ligidusse ehitatud karjaaed ja taluõuel karjamaale viiv karjatee olid piiratud taraga. Karjaaiatara ja –tee tehti tavaliselt horisontaalselt asetatud lattidest ja pandi ülestikku neli-viis latikorda või viltuasetatud lattidest. Varbadest punumise teel valmistatud aeda kasutati õue ja õunaaeda ümbritseva tarana. Lippidest aed sai üldiseks alles möödunud sajandil.

Kõrvalhooned

Saun. Saun, nagu teisedki taluhooned ehitati Kagu-Eestis tahumata palkidest, ristnurgaga. Et saun oleks võimalikult soe, tehti ta suhteliselt madal (umbes kahe meetri kõrgune). Rõuge kihelkonnast on andmeid, et sauna ja suvekoja katus tehti ainult kisklaudadest.

Ait. Kõige tavalisemaks aitade arvuks Kagu-Eesti talus oli kaks (vilja- ja riideait). Üks ait oli sageli Rõuges Haanja ja Kasaritsa valdade taludes, kus olid üldiselt väikesed talud. Kehviktaludes ehitati aitu ka rehielamuga ühise katuse alla, samuti ehitati vahel ka ait ühise katuse alla rehest eraldi ehitatud elamuga. Üldiselt oli

levinud ristkülikujukise põhiplaaniga ait. Nagu suvekojal ja saunal, nii oli ka aidal tüüpiline nurk ristnurk nurgaõnarusega palgi ülaküljel. Aidadel kohtame ka kuuekandilise pähikuga ristnurka, millel oli nurgaõnarus palgi ülaküljel. Erinevalt teistest hoonetest on vahel aidaseinu tehtud ka pikuti poolekslõhutud palkidest. 19. sajandi lõpul hakati aitasid nagu ka elamuid ehitama saega tehtud ristnurkadega (järknurgaga) ja puhta nurgaga. Ait ehitati maapinnast kõrgemale, et tuul puhuks aida alt läbi ja ait oleks kuiv. Aidakatuse katematerjaliks oli õlg. Selle kõrval on Rõuge kihelkonnas aidakatuseid kaetud ka kisklaudadega. 20. sajandi algul on tehtud juba laastu- ja sindlikatuseid. Katuse kuju oli aidadel mitmesugune – kõige rohkem esinevate vanemate täis- ja hilisemate poolkelpkatuse kõrval kohtame viilkatust, eriti Kagu-Eesti idaosas ja lõunapoolsetes kihelkondades (Rõuge, Vastseliina kihelkond). Osaliselt on see seotud otsasissekäiguga ja rõduga aidatüüpide esinemise puhul. Rõuge kihelkonnas esineb viilkatust ka kaheruumilistel aidadel. Kuigi ühe katuse alla ehitatud vilja- ja riideaitu esines Rõuges suhteliselt vähe.

Üheks aida ehitustehniliseks iseärasuseks Kagu-Eestis on kaugele etteulatav räästaalune aida esiküljel. Räästaaluse ulatuses oli aida ees trepp. Aidal võis ka trepp puuduta ning seda asendas kivi aidaukse ees. Paljudel 19. sajandi keskpaigast pärinevatel aidadel pole külge seinad tunduvalt pikemad otsaseinadest. Aidauks asub külge seinas keskel. Neile aidadele on iseloomustav varajasem täiskelp-, hilisem poolkelpkatuse.

Rõuge kihelkonnas esineb lisaks eelmisele aidatüübile ka otsaseinas oleva sissekäiguga aitasid. Neile aidadele on iseloomulik viilkatus. Rõuges Ruuga külas Kauri talus on ait, millel tagumisse aita pääseb läbi ettepoole ehitatud aidaruumi. Mõnel pool Rõuge kihelkonnas on ka heruumilistel aidadel trepi kummalgi või ühel otsal trepilaiune ruum sissekäiguga trepilt. Rõuges olevat sellise kahe trepikambriga aida ühes trepikambris maganud sulane, teises aga tüdruk. Nende ülesanne olnud valvamine, et aita ei tungiks vargad. Rõuges on ühe seesuguse aida ehitanud mulgi alalt sisserännanud talupidaja. Rõuge ja Vastseliina kihelkonnas on ehitatud ka nn päälükuga aitu. Aidal viib aida eest puutrepp omapärasele palkidest rõdule (Rõuges tõra). Aidapealset nimetati päälük.

Samal ajal kui viljaka põllupinnaga piirkondadele oli iseloomulik 19. sajandi lõpul viljaaitade arvu ja põrandapinna suurenemine, siis Haanja ja Kasaritsa kroonuvaldades erilist muudatust viljaaitade suuruses ei näe.

Laut. 19. sajandi viimane veerand toob karjalautade arengus kaasa olulisi muudatusi. Kõigepealt saavad üldiseks mõned ehitustehnilised uuendused. Karjalautu hakatakse ehitama tunduvalt kõrgema kivivundamendiga ja lautadele tehakse aknad. Mitmel pool keskmistes ja suurtes majapidamistes hakati ehitama üleni maakividest lautu. Rõuges Haanja vallas on 1920-ndail aastail kehvemais majapidamistes, kus laudad väikesed, veiseid rehe all hoitud. Rohkem kui mujal leidub rehielamuga ühise katuse alla ehitatud lautu Haanja ja Kasaritsa valla soldatikohadel. 19. sajandi teisel poolel oli Rõuges peaaegu ainuvalitsevaks laudatüübiks küüniga (kõlgusega) ühise katuse alla ehitatud veiselaut. Vahel ehitati suuremates majapidamistes lauda ja kõlguse vahele veel vahelik e tahr. Väikestes majapidamistes (kroonuvaldades) tahra polnud. Harukordadel on lauda kõrvale ehitatud ka kaks söödahoidlat nagu Rõuges Haanja vallas Villa külas Jeeгри talus laut ja kaks küüni – üks õlgede, teine heinte hoidmiseks (ehitatud 1900. a.). Tavaline oli ka, et laudahoone kõrvale ehitati väikesi ühepoolse katusega sealautu.

Kõlgused ja küünid. Harvem ehitati loomasööda panipaiku ühise katuse alla ka teiste hoonetega peale veiselauda. Vahel on õleküün esinenud ka iseseisva hoonena. Küün tehti tavaliselt varamata palkidest ning peale õlgkatuse on ette tulnud ka kuusekoorega katuse katmist. Kõlgus oli sageli riskülikukujulise põhiplaaniga, sissekäiguga esiküljelt. Kõlgustel ehitustehniliseks omapäraks oli veel lükanduks. Heinaküünid on ehitatud enamasti taluõuest täiesti eemale, harvem on väiksemaid heinaküüne tehtud ka õue lähedusse. Üldiselt on levinud heinaküünitüüp, mis on riskülikukujulise põhiplaaniga, otsasissekäiguga ja enamasti viilkatusega.

Rehi. Majapidamistes, kus oli ehitatud uut tüüpi elamu ja kus vana rehielamu muutus tarvitamiskõlbmatuks, ehitati peamiselt 19. sajandi viimasel veerandil rehtesid, milles ei elatud, vaid mida kasutati üksnes viljakuivatamise ja –peksuga seotud töödeks ja linatöötlemiseks. Rõuge kihelkonnas leidub rehetüüp, millel rehetuba ja rehealune on ühelaiused ja vastavalt ka ühekõrgused.

Pärandmaastik ja pärandkultuuri objektid

Haanja looduspark pakub oma mitmekesise looduse kõrval huvi ka rahvakultuuri ja ajaloo poolest. Haanja looduspargi puhul on kultuuripärandi ja traditsioonilise elulaadi kaitse osakaal suur.

Tänapäeval on taas muutunud aktuaalseks maastiku, kohtade ja kohapärimuse väärtustamine: on hakatud mõtlema pärandkultuuri (meie esivanemate elu ja tegevuse jäljed maastikul) kaitse korraldamisele. Talurahvakultuurist on pärandkultuuri kõrval pärit ka sellised nähtused nagu pärandkooslus kui taimkattetüüp ja pärandmaastik kui paikkonna kõlvikuline struktuur, mis mõlemad on välja kujunenud traditsioonilise maakasutuse tulemusena. Pärandmaastiku mõistes seotakse traditsioonilist maakasutust peegeldavad kõlvikud ja pärandkultuuri üksikobjektid üheks territoriaalseks tervikuks. Üksikobjektid on valdavalt maaga püsivas ühenduses, millele rahvaluule vallast lisanduvad kohamuistendid, kindlate kohtadega seotud mälestuste ülestähendused ja vanad kohanimed. (Tarang 2006)

Haanja looduspargi kaitsekorralduskava (Soesoo, Hade 2005) järgi on piirkonna turismikorralduse seisukohast olulisemad arheoloogilistest väärtused Rõuge kirikuaed ja linnamägi, mitmed asulakohad, kalmistud, kivikalmed ja ohvriallikas. Arhitektuurilist väärtust omavad erinevatest ajalooperioodidest pärinevad hooned, millest tuntumad on Rõuge pastoraadi peahoone, Rõuge kirik, Plaani õigeuskirik, Jaanimäe EELK palvela, Uue-Saaluse Vabrikusaare piiritusetehas, Rõuge kihelkonnakooli hoone, Viitina mõis ja viinavabrik, Rogosi mõisa peahoone tiibhoonetega (Raam 1999). Arhitektuurseks väärtuseks tuleb kindlasti pidada ka Haanja piirkonna külaarhitektuuri. Haanja looduspargis on hästi säilinud arhitektuuriga Villa, Plaksi, Kokõmäe, Horoski, Trolla, Ala-Suhka, Pari, Nogu ja Pressi küla.

Paljud arheoloogilised objektid ja arhitektuuriliselt väärtuslikud objektid seostuvad ka rahva pärimustega. Nii on ka Rõuge kihelkonnas levinud põlluharimisel rajanev püüasustus tähtsaks eelduseks kohapärimuse kujunemisel. Pärandkultuuriobjektid, mis peegeldavad Haanja looduspargile iseloomulikku maastikku, ajalugu ja inimesi, ent ka aegade ja hoiakute muutumist, vääriavad teadvustamist ja säilitamist. Järgneva nimekirja koostamisel on kasutatud Kirjandusmuuseumi ja Eesti Rahvaluule arhiivi (2001) poolt kogutud pärimusi Haanja looduspargi territooriumile jäävate pärandkultuuriobjektide kohta (nii ainelisi kui ka nähtavaid märke). (Remmel ja Potter 2001)

Uue-Saaluse

Miilimägi – allika vastas on mahapõlenud puust õigeusu kiriku ase, vanaaegne raketega kaev ja suur kivi, millel on olnud raudrist.

Andsumägi – Andsumäele on maetud paruni lapsed.

Kavadi järv – Kavadi järve on Uue-Saaluse mõisnik paisutanud Vaskna ojast, vanasti oli sel kohal kolm väiksemat järve. Peale mõisaaega oli Kavadi järve saare peal Saaluse piiritusevabrik. Praak veeti mööda sõjateed e praagateed (Saalusest üle Kunnimäe Haanjasse) Haanja mõisa loomadele söögiks. Kavadi saarel suvila juures on vees säilinud sillapostid.

Sitasilla küla – räägitakse, et külale on nime pannud mõisnik, kui küla maadele sitavedamise käigus koorem ümber läks. Eestistamise käigus on külanimi muudetud teadlikult ilusamaks, Sitasillast sai Sinisilla.

Hääli kalme- Hääli talu hoonetest vahetult põhja pool, põllu lõunaservas tamme juurde või kallaku peale on maetud. Hääli talu lauda või küüni taga mäe pealt on kündes tulnud välja inimluid. Hääli kalmistu on muinsuskaitse all.

Hääli järv – Järve kohta on jutt, et sinna olevat Karl XII raha uputanud ja Tammemäele tammed istutanud. Tamme talu juures kasvas kolm tamme.

Haanja

Vällamägi ja Vällamäe läte – Vällamäe otsa on vanasti Põhjasõja ajal mindud redusse. Lätte kohta räägitakse, et see ajab udu välja ja sealt on leitud suuri lauapätkke, mis Noa laeva ajast sinna olid jäänud. Kunagi jooksnud lättest välja selge veega jõgi, praeguseks on läte kive ja muda täis aetud ja vett vähemaks jäänud.

Kaloga Jaanimägi – on arvatud, et Jaanimäe ja Liinamäe nimed on läinud vahetusse ja tegelikult on muistse linnuse asukoht hoopis Jaanimäel.

Kaloga Liinamägi – muistse linnuse asukoht, mäe nõlva sees asub kiusukelder, mis hoolimata tee õgvendamisest oma kohale jäi. Paika seostatakse iseloomulikke jõududega.

Lastõkalmatumägi – Soodi külas, Kasesalu talust 250 m kagus, Rõuge-Saaluse tee lõunaküljel olev kungas, kuhu rootsiajal on maetud lapsi. Kuulub muinsuskaitse alla.

Kogrõjärv e. Tõlvalannu järv – legend räägib, et rootsiajal olevat järve uputatud kulda.

Külma küla ja Muna küla - kaugemalt tulnud teekäijale “kahemõttelisi” reageeringuid tekitavad külanimed.

Kiusukõiv- Trolla küla juures asuv kask, mida on kardetud.

Trolla kalmatõ- Trolla külast Villa külla mineva tee all, Vaskna järve põhjaotsas olevast teeristist 10 m lõuna pool, järve kirdekaldal asuvad vanaaegsed rootsi kalmud. Räägitakse, et Kalmatõ mäe all eksitab. Kalmistu on muinsuskaitse all.

Vaskna järv - legend räägib, et rootsiajal olevat Vaskna saarele jäetud kulda. Pikasaare otsa peal on kivi, kuhu on igasuguseid nooli ja märke sisse raiutud.

Kerekunnu mägi – legendi järgi olla Kalevipoeg kotis maad kandnud, kott aga Kerekunnu soos kott katki läind ja sealt maa välja jooksnud Kerekunnu mäeks.

Tuuljärv – on nime saanud sellest, et seal on alati väike lainetus, mida teeb järvevaim. Legendi järgi tekkis Tuuljärv Kalevipoja jalasammust.

Suur-Munamägi – Kalevipoeg oli tahtnud magama heita ja oli kätega kahelt poolt tõmmanud endale padja, millest saigi Suur-Munamägi. Räägitakse veel, et haanjamehed on mäe otsa mulda vedanud, et seda veelgi kõrgemaks teha. Munamäe otsas on Kunderi kivi, mille sisse on raiutud kiri. Rahvasuu räägib, et sellel kivil olevat sündinud luuletaja Juhan Kunderi laul Munamäest. Munamäe tee kõrval olevad suured pajud on kasvanud Rootsi kuninga poolt maa sisse löödud neljast kepist. Munamäe kaldas oli ka üks tamm, mille Rootsi kuningas on istutanud.

Tuhkrijärv – Legendi järgi tekkis Tuhkrijärv Kalevipoja jalasammust.

Vihtla järv – Kalevipoeg on teinud Vihtla järve, et sinna sauna tarvis vihta kasta.

Kurgjärv – Rootsi sõja ajal olevat keiser matnud Kurgjärve kaldale kulda.

Jakobi kiriku org Kokojüri küla lähedal – räägitakse, et Jakobi orus oli vanasti olnud kirik, mis on maa alla vajunud.

Ristimägi Nogo ja Toodsi vahel – Vanasti on sinna maetud surnusid ja tehtud puude peale riste. Ristimägi oli hirmus kõrge ja alati oli väga palju raskusi sinna ülesminekul, ta oli inimestel, kes teisel pool elasid nagu ristiks kaelas.

Rasva küla ja Kerikumägi küla - kaugemalt tulnud teekäijale “kahemõttelisi” reageeringuid tekitav külanimi. Kerikumäele oleks ehitatud Rõuge kirik, kui mäe juures oleks olnud ka järv.

Plaani

Villa Jaanimägi – muistend räägib äranõiutud vaimust Jaanimäel.

Villa Kalmatu talu (Haava talu), püha läte, Tõnisekivi – Kalmatu talu asub vanal matmiskohal. Ka asub sealsamas vanal ajal pühaks peetud allikas. Talu õuel seisnud vana ohvrikivi, mille hiljuti sinna asujad tarvitasid ehitusmaterjaliks. Kalmistu ja ohvriallikas on muinsuskaitse all.

Villa küla Vanajuuda kiriku ase – Külajärve läheduses Villa küla maa peal on kungas, mille otsas määratu palju kivisid. Vanarahvas räägib, et seal oli pooleli jäänud Vanajuuda kirikuehitus.

Plaani Külajärv – räägitakse, et Külajärv oli ühel oma kohalt ära käinud ja matnud orus kogu küla koos rahvaga enda alla. Selle mäe sees olevat puupakkusid ja postisid. Seal esineb eksitamisi.

Kalmaorg ja Litopai – kohta kust Külajärv oli alla orgu tulnud, nimetatakse Litopaiks ja orgu Kalmaoruks.

Alasjärv – on oma nime saanud sellest, et vana jutu järgi olnud selles järves alasti mees vahti pidamas. Pelglikud inimesed ei taha sealt praegugi öösel mööda minna.

Plaani õigeusu Püha Nikolai kirik – Silmapaistev eklektilises laadis viie kupliga kirik, ehit. 1873. Monumentaalselt mõjub kiriku ehitusmaterjalina kasutatud maakivi ja lihtne tellisdekoor – karniisid, nišid, kaarakende raamistused. (Raam)

Plaani kalme – Plaani õigeusu kirikust paarsada sammu eemal Külajärve lõunaotsas on kaks suuremat kungast ja kolm väikest künkakeest. Plaani kalmistu, kääbas ja sealt juurest leitud asulakohad on muinsuskaitse all.

Ruusmäe

Rogosi mõis – kastellitaolise planeeringuga mõisakeskus. 19. s. II p. ehitati peahoone ulatuslikult ümber, enam-vähem algsel kujul säilis vaid tiibhoone. Ansambli tuumikust eemale püstitati uusi kõrvalhooneid. (Raam) Vanasti olnud Rogosi mõisa asemel klooster ja kloostri all käigud, mis viisid ümberkaudu kuhugi välja. Rogosi mõis ja mõisapark on muinsuskaitse all.

Mõrsjamägi – räägiti, et seal on üks mõrsja hukatud

Mustahamba tamm – Rootsi kuninga istutatud tamm, mille sisse on lõigatud ka riste lahkunute mälestuseks.

Viitina

Meegumägi – Meegomäele arvatakse olevat maetud Rootsi kindral. Kindrali nimi olevat olnud Megoma.

Perätjärv ja Toroskimägi — räägitakse, et järv on tekkinud sellest, et seal kus üks purjus vanamees oli öö otsa ringi käinud jäi järele vesi, teisele poole aga tekkis mägi, mida hüütakse Toroskimäeks.

Rõuge

Kahrila järv ja Valgjärv – Seitse järve – seitse venda ulatasid käed: Kahrilajärv, Liinjärv, Valgõjärv, Suurjärv, Kaussjärv, Rattajärv, Vahtsõ-Nursi järv.

Ratasjärv – Ratasjärv on nime saanud sellest, et kord sõitnud sealt mööda mõisproua, kelle vankril tulnud ratas alt ära ja veerenud järve.

Kaussjärv – nime saanud selle järgi, et kord möödunud järvest pastor, kellel kukkus ristimiskauss järve.

Rõuge Suurjärv – arvatakse, et Suurjärv on oma praegusele kohale rännanud Viitina piirilt Suursoost. Veel räägitakse, et Rõuge vana kirik om oma toredate kelladega vajunud all orus olevasse Suurjärve.

Liinjärv – juttude põhjal on Liinjärve algne asukoht olnud Kokõjüri külas ja endist aset kutsutakse Järvesooks.

Tõugjärv – räägitakse et Tõugjärv on tulnud Paaburissa küla alt ära ja asemele on jäänud Loogsoo.

Handimiku küla – Küla on nime saanud seal elanud püha mehe Handi Miku järgi

Rõuge Maarja kirik – 1613 esmamainitud kivist kirik oli rajatud arvatavasti juba enne Liivi sõda. Sellele põhjasõjas hävinud kiriku asemele püstitati 1729-30 praegune maakiviehitus: lihtne segmentkaarsete akende saalruum, millel puudub iseseisev kooriosa. Ulatuslik ümberehitamine tehti 1860: seinu kõrgendati u. meetri võrra. (Raam) Rõuge kiriku legendid on seotud Maarja nimega. Üks legend räägib, et kiriku kohaks valiti mägi, kus Maarja nimeline naine oli kivi peale puhkama istunud. Teine legend räägib, et Rõuge kirik ei tahtnud enne valmis saada, kui leidis naine, kes oli nõus kiriku võtmeid kandma. See naine oli Maarja, kes müüriti kiriku müüri sisse. Rõuge kirikut kutsutakse ka Maarja kirikuks. Rõuge alevik on saanud oma nime Rõuge kiriku järgi. Rõuge kirik ja kirikuaed on muinsuskaitse all. Kaardianalüüs

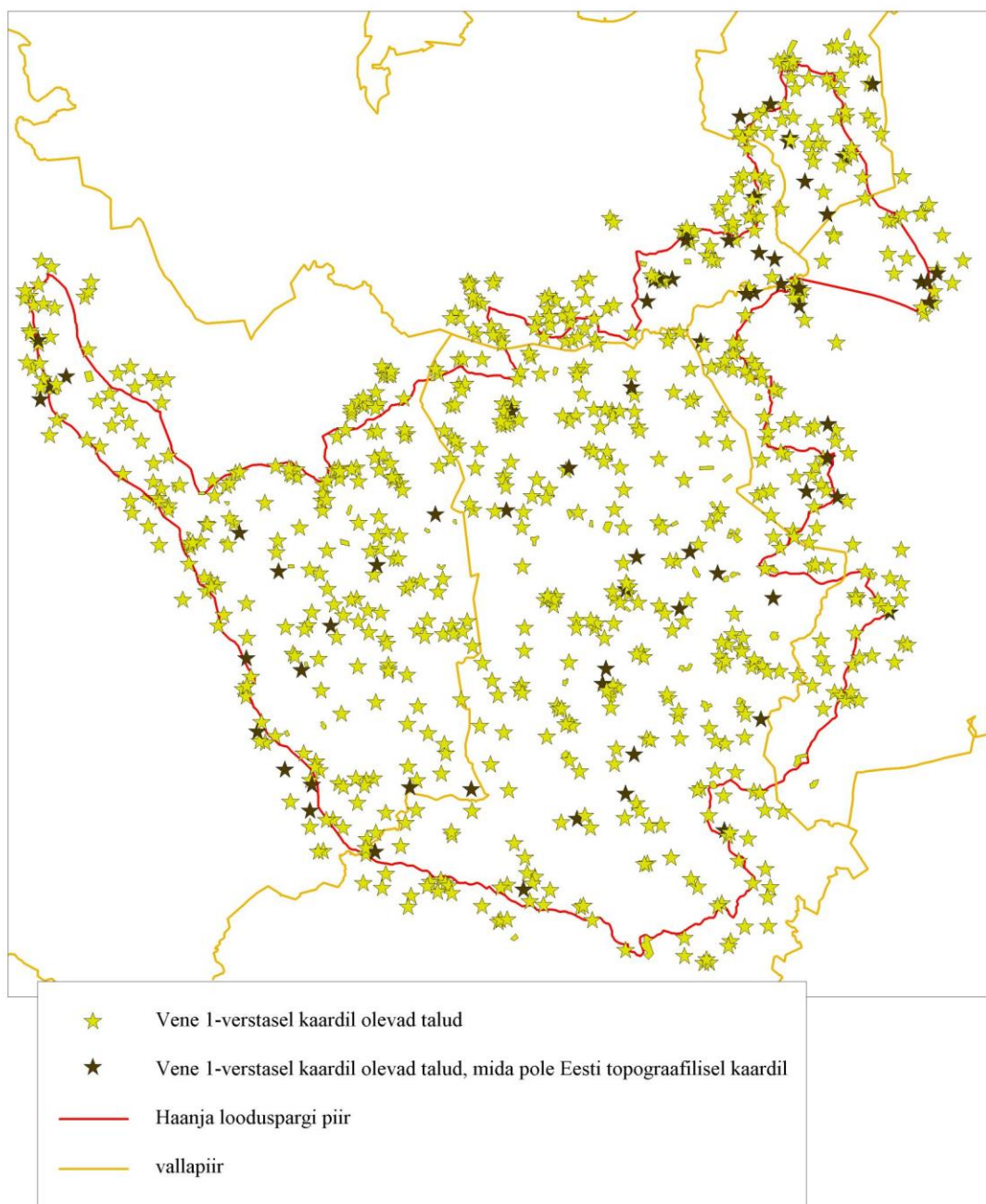
Rõuge koolimaja – 1883. aastal püstitatud 2-korruselise viilkatusega punasest tellisest seintega risttahukaline hoone, mis on väliselt säilitanud algse kuju. (Raam)

KAARDIANALÜÜS

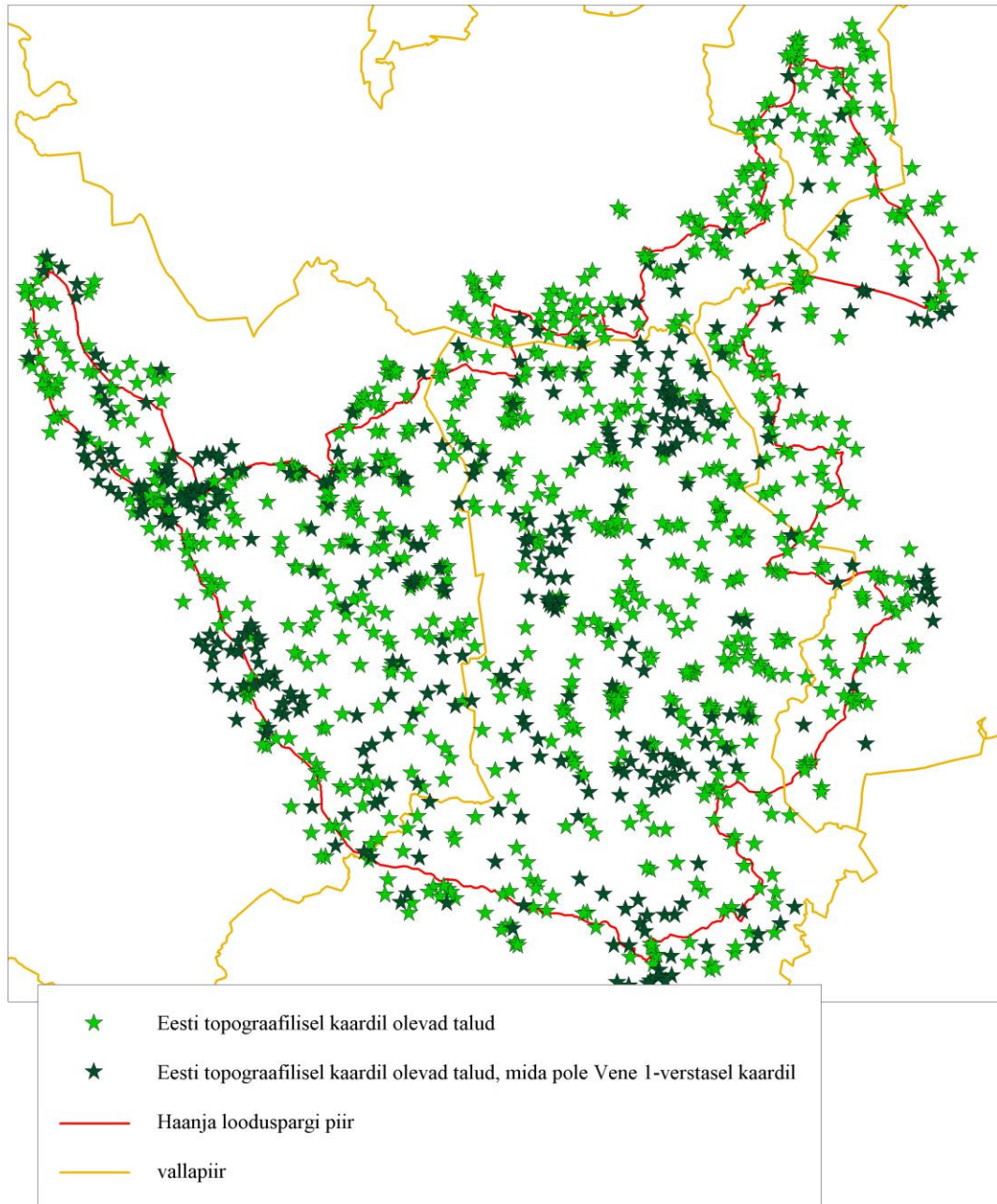
Asustuse muutumine Haanja looduspargis 20. sajandil

Vene üheverstane kaart – Eesti topograafiline kaart

Vene üheverstasel kaardil olevatest taludest on hajusalt talusid puudu Eesti topograafilisel kaardil üle looduspargi (vt kaart 1), mõnevõrra rohkem Kütioru kandis ning Kolu, Holsta, Hinsa külas. Samas on juurde tulnud väga palju uusi talusid, eriti nõ keskusaladel: Rõuge, Haanja, Viitina, Ruusmäe, Uue-Saaluse, Plaani. Enamasti (va Plaani) on tegemist ka mõisakeskustega, mille maid talupoegadele jagati. Rohkem on talusid juurde tulnud ka Plaksi ja Hinsa külla. Vähem on talusid juurde tulnud Haanjast idas, Kütiorus ja Nursi ümbruses.



Kaart 1. Vene üheverstasel kaardil olevad talud võrdluses Eesti topograafilise kaardiga.

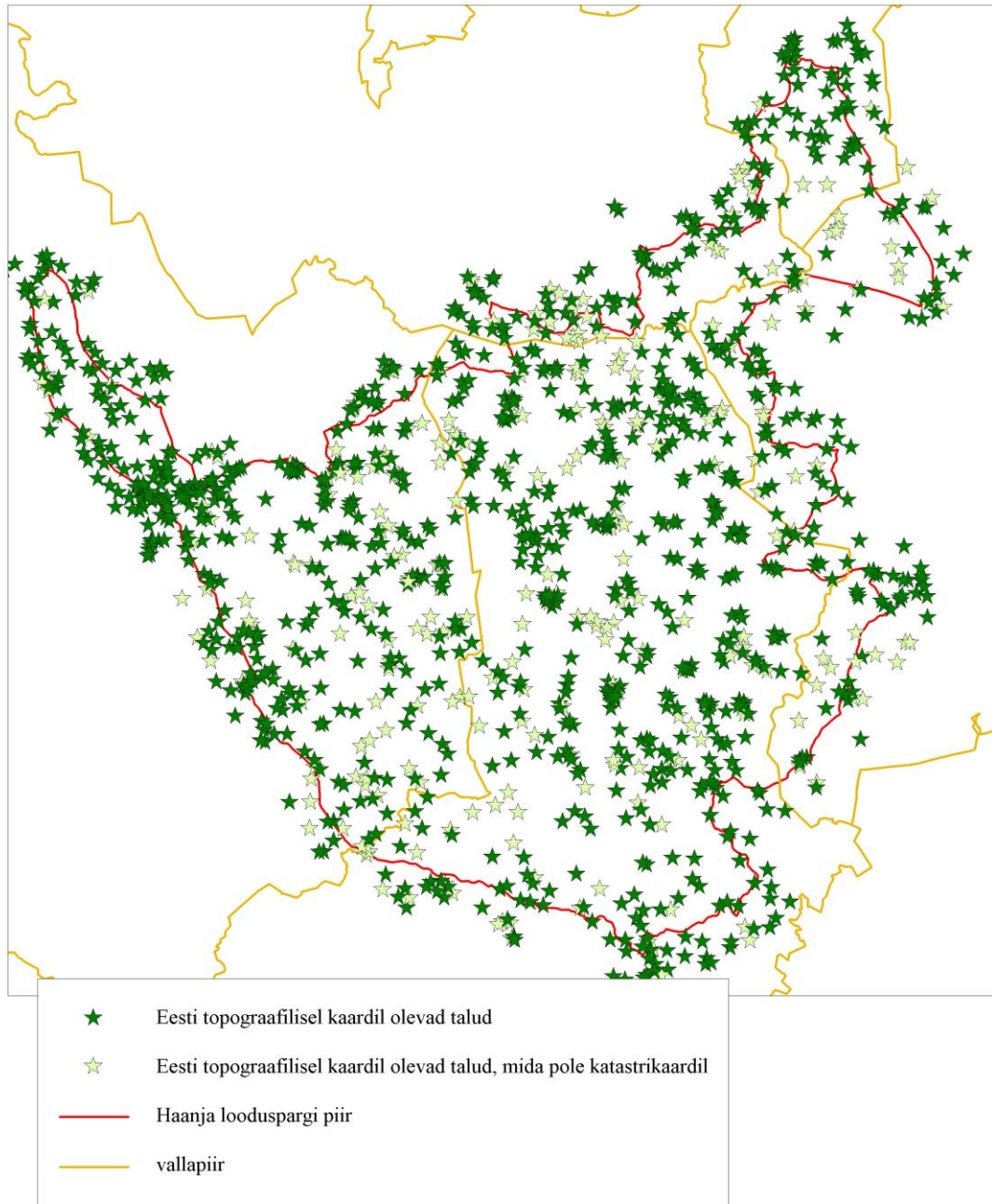


Kaart 2. Eesti topograafilisel kaardil olevad talud võrdluses Vene üheverstase kaardiga.

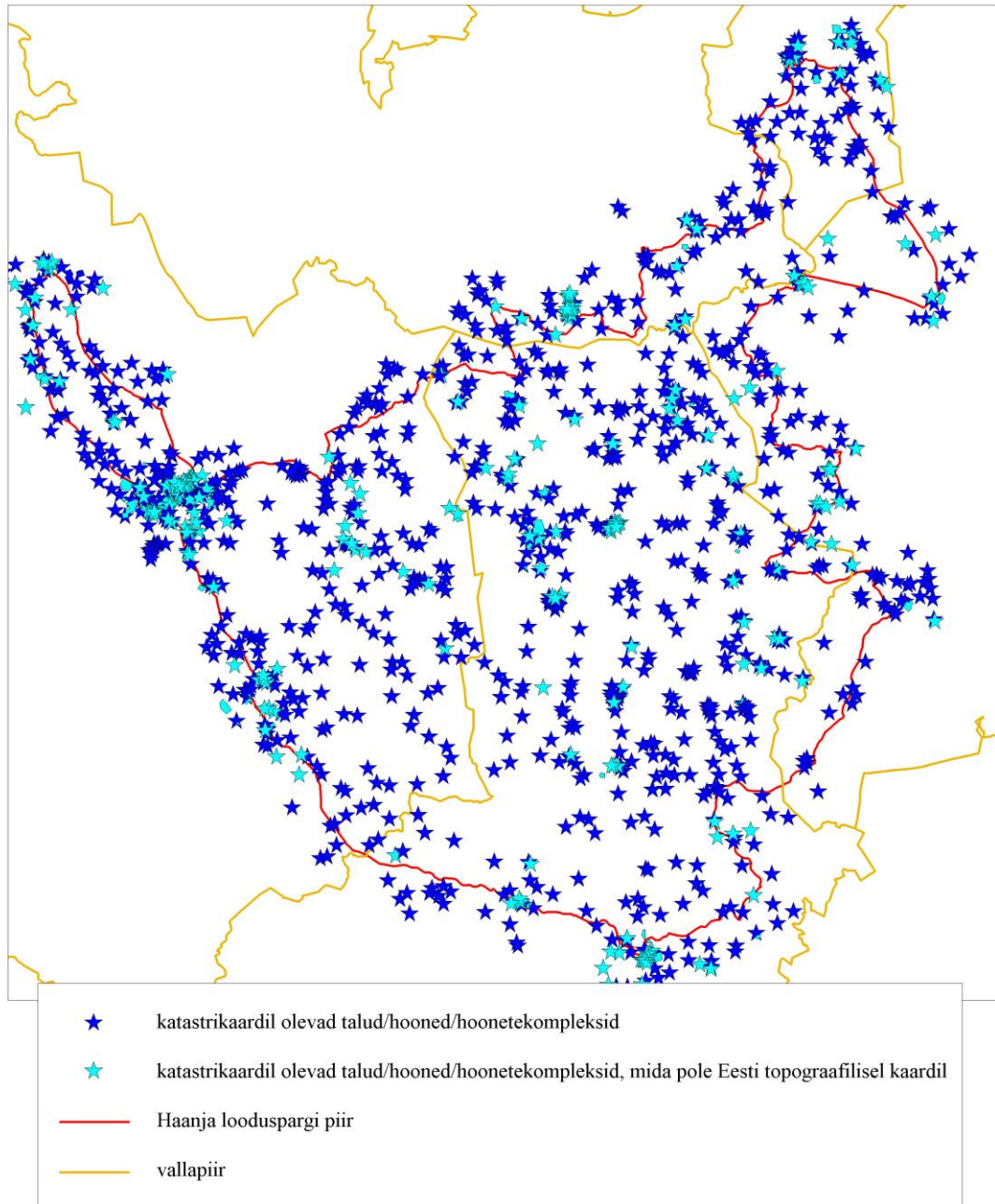
Eesti topograafiline kaart – Katastrikaart

Talusid on katastrikaardi mõõdistamise ajaks kadunud hajusalt üle looduspargi umbes samal määral kui neid tekkis esimese Eesti Vabariigi ajal juurde, keskustes on neid kaduma läinud aga väga vähe. Peagu on kadunud Prantsumetsa, Kerekonnu ja Ala-Tilga küla, palju on talusid kadunud ka Soemetsa külas.

Juurde on 1980ndateks tekkinud talusid peamistelt keskustes või külades, vähem hajusalt. Rõuge on suurenenud märkimisväärselt, ka Nursi, Viitina, Ruusmäe, Haanja, Noodasküla, Soemetsa, vähem Rebäse ja Uue-Saaluse.



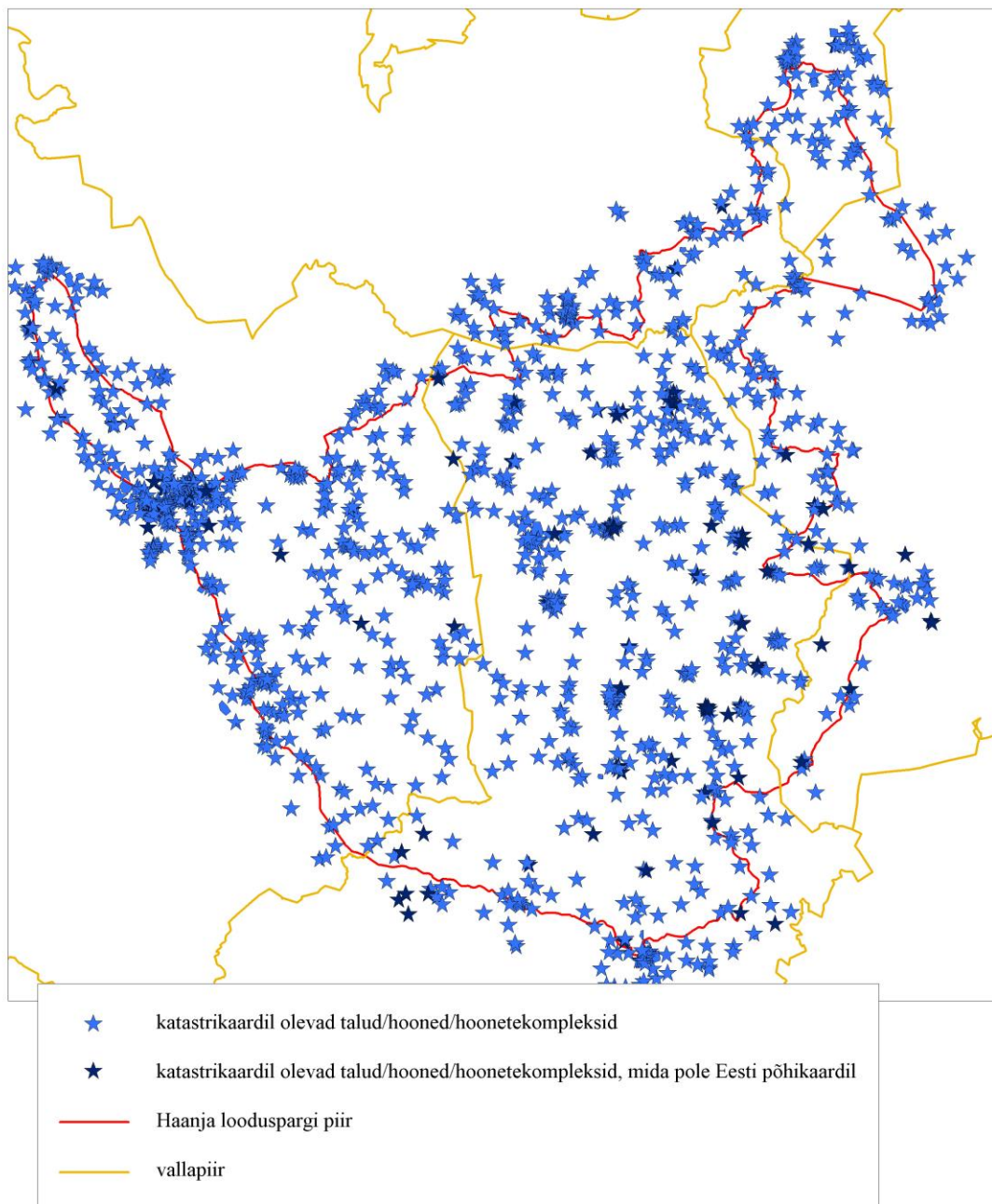
Kaart 3. Eesti topograafilisel kaardil olevad talud võrdluses katastrikaardiga.



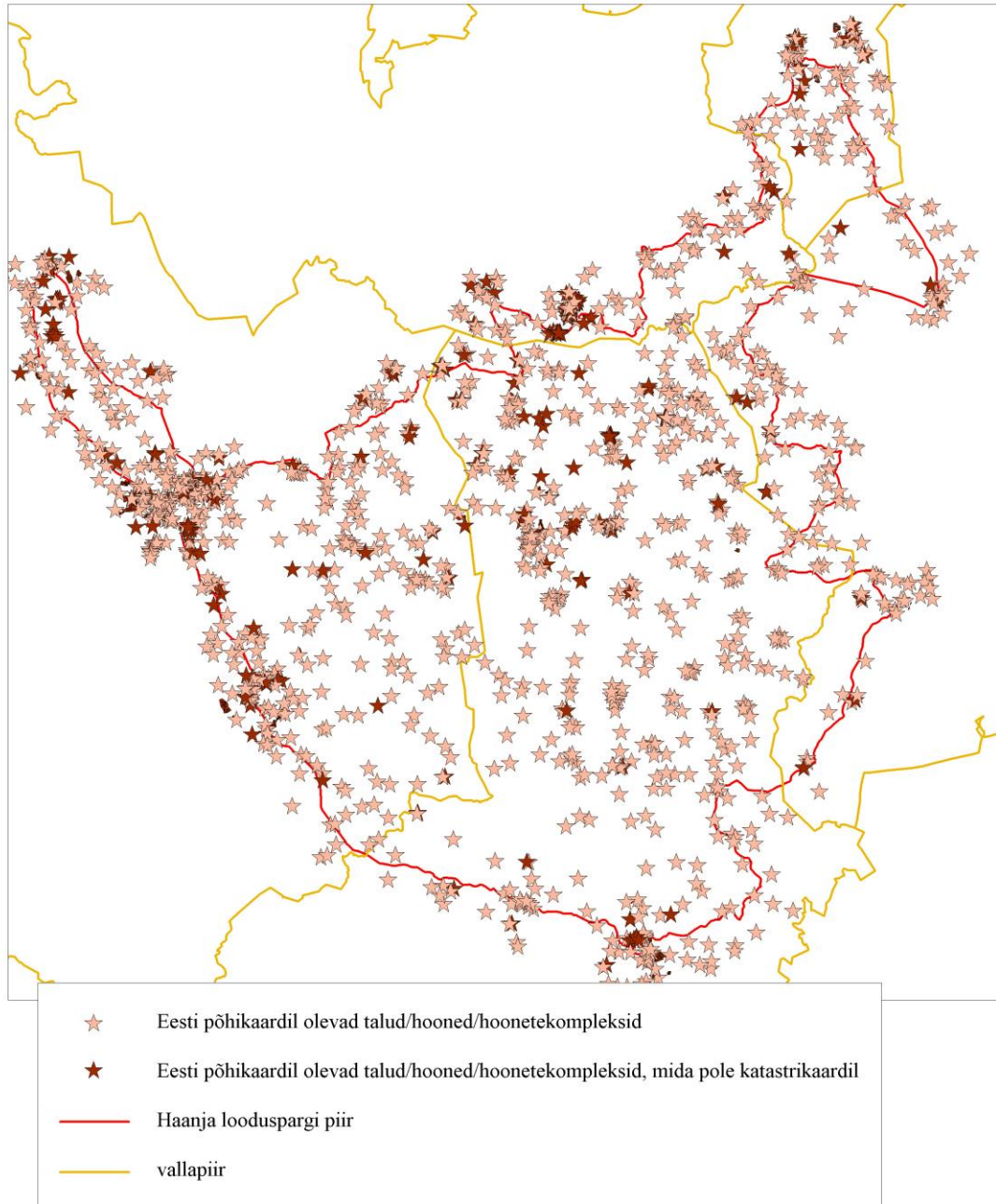
Kaart 4. Katastrikaardil olevad talud võrdluses Eesti topograafilise kaardiga.

Katastrikaart – Eesti põhikaart

Talusid on hävinud vähesel määral üle kogu looduspargi, rohkem (4 või rohkem talu) Mäe-Suhka, Uue-Saaluse külas ja Rõuges. Juurde on ehitatud ühtlaselt, rohkem looduspargi põhjapoolsemas osas Viitina-Haanja joonest põhja pool, selgemalt ei joonistu välja ühtegi piirkonda.



Kaart 5. Katastrikaardil olevad talud võrdluses Eesti põhikaardiga.



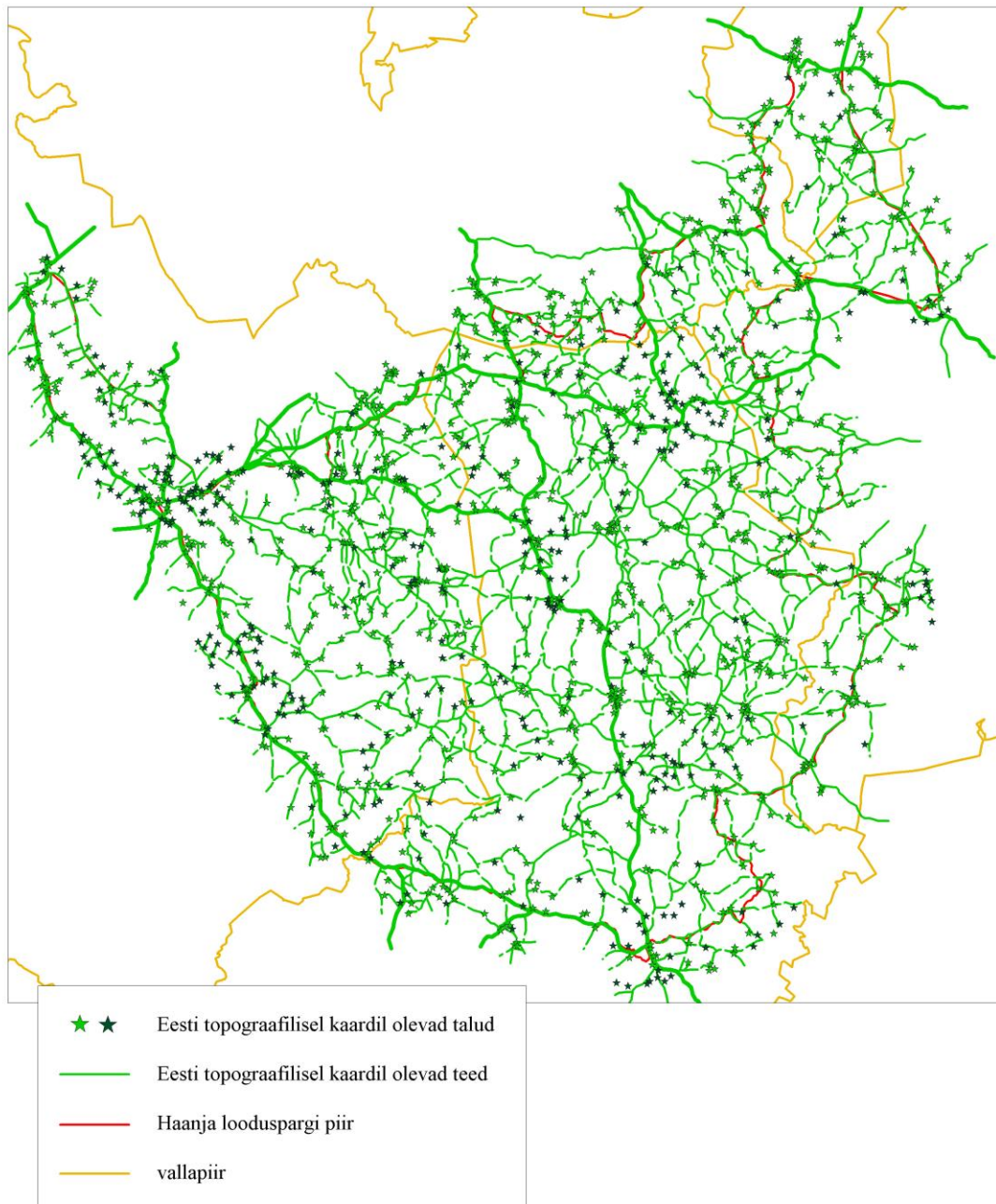
Kaart 6. Eesti põhikaardil olevad talud võrdluses katastrikaardiga.

Teedevõrgu muutumine

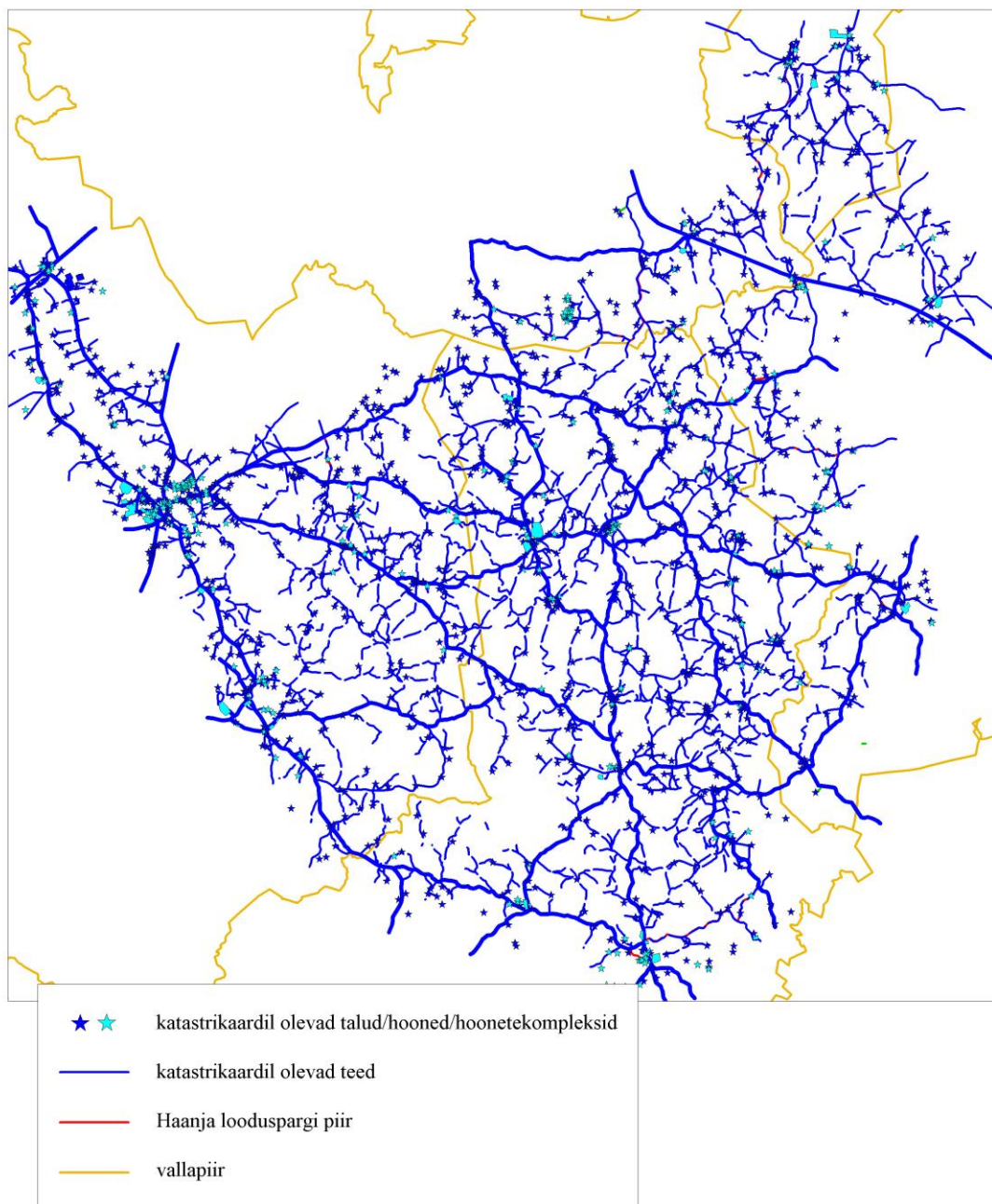
Eesti topograafiline kaart – Katastrikaart

Paljud varem kasutuses olnud teed on katkenud, ilmselt seetõttu et varem oli elu talude keskne ja taludevaheline suhtlemine oli intensiivne. Põhiteed on samaks jäänud, ka õgvendatud on neid vähe. Võru-Vastseliina tee on õgvendatud. Kui varasem teedevõrgustik moodustaski võrgustiku, siis katastrikaardi teede puhul võib võrgustikuks nimetada põhimaanteid, väiksemad teed on peamiselt nõ tupikud. Ilmselt on rolli mänginud ka sõiduvahendite muutus. Hobuse ja vankriga/saaniga sai kergema vaevaga ka korralikult välja ehitamata teedel liigelda, samad kui NL-i ajal

peamiseks sõiduvaheniks muutunud auto puhul oli juba vaja väljaehitatud teid. Ja teid ehitati nii palju kui vaja ja nii vähe kui võimalik.



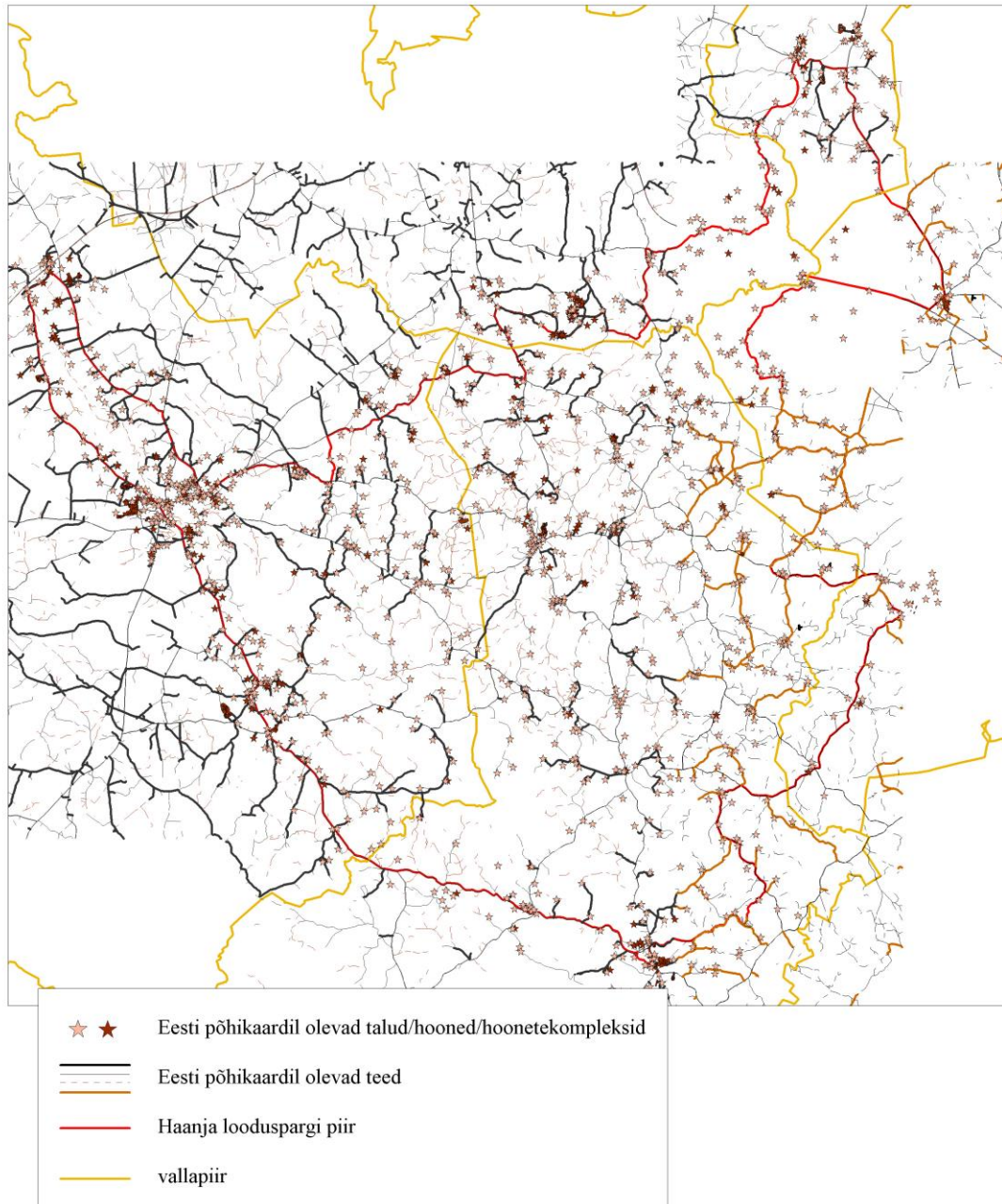
Kaart 7. Teedevõrgustik Eesti topograafilisel kaardil.



Kaart 8. Teedevõrgustik katastrikaardil.

Katastrikaart – Eesti põhikaart

Teedevõrgu muutused väikesed, Haanja-Rõuge vaheline tee on asfalteeritud viimastel aastatel, samas on jäänud see õgvendamata.



Kaart 9. Teedevõrgustik Eesti põhikaardil.

Maastikumustri ja maakasutuse muutused

Eesti topograafiline kaart – Katastrikaart

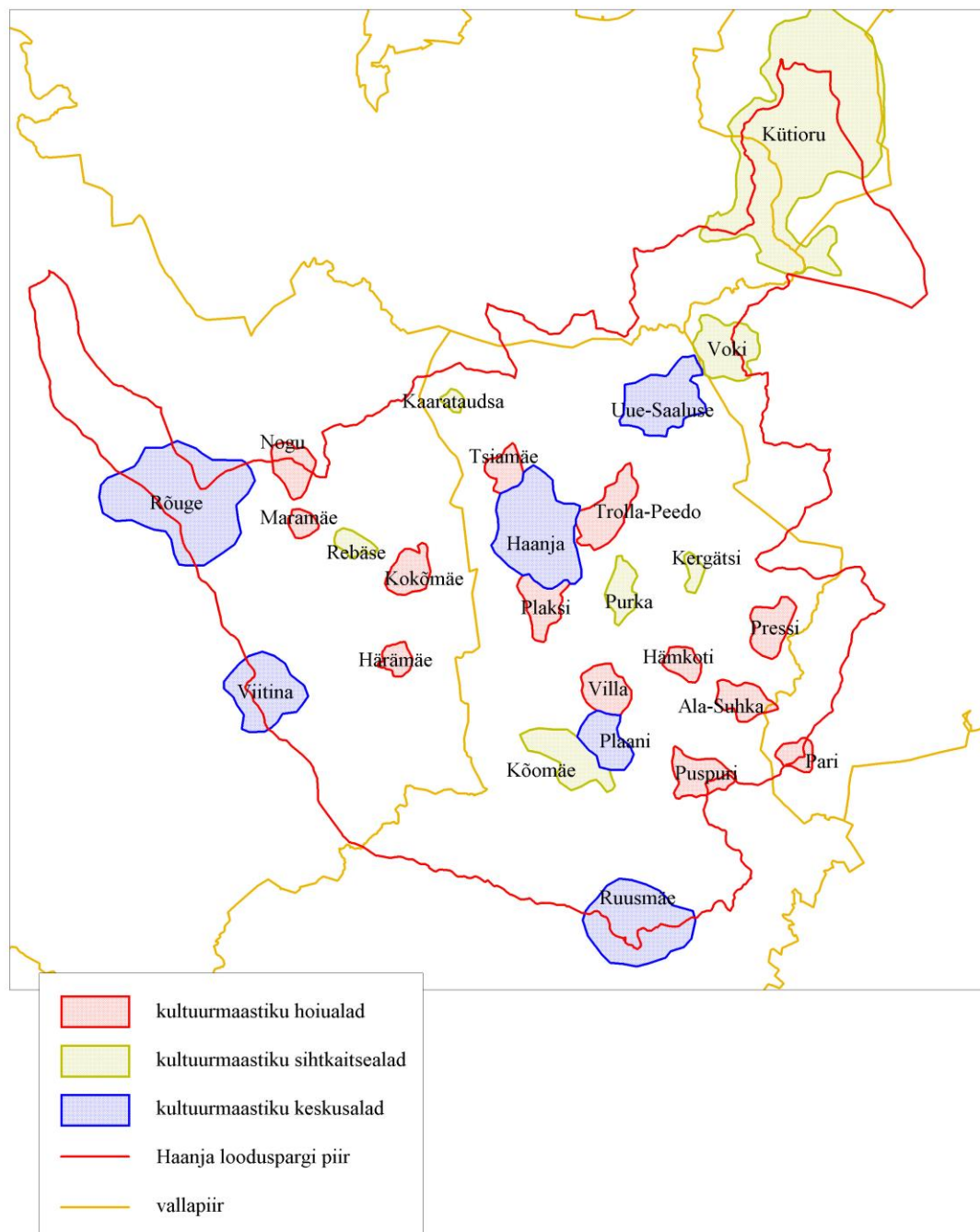
Peamine maastikumuuutus on võsastumine, avatud alade kinnikasvamine. Seetõttu on suurenenud maastiku mosaiiksus endistel avatud aladel, samas on metsaalad suurenenud, peamiselt märjemate alade ja endiste niitude arvelt. Vähem on maastikumuster muutunud Kütiorus ja ka Rõuge-Nursi kandis.

Katastrikaart – Eesti põhikaart

Jätkuv võsastumine kasutusest välja jäänud põldudel, väikejärvede lisandumine.

KULTURMAASTIKE PIIRKONDADE KIRJELDUSED

Külasid tuleb käsitleda koos ümbritseva kultuurmaastikuga ja looduspargi piiri üleselt. Piir on kui hajuv tsoon, kus arvestada seda, et näiteks metsaserv, mida mööda kulgeb piir on konkreetse piiritletud ala maastikuruumi moodustav serv ja seega väga oluline osa sellest. Samuti tuleb arvestada mööda avatud maastikku kulgeva piiri puhul, et vaade, mis ulatub alast väljapoole, on piiritletud konkreetse ala oluline osa.



Kaart 10. Kultuurmaastike piirkonnad Haanja looduspargis.

Hoiualad

Välja valitud ja piiritletud hoiualad on kõige paremini säilinud külamaastikud koos väga hästi säilinud külastruktuuri, taluõuede ja suhteliselt hästi säilinud hoonetega.

Vajavad väga tähelepanelikku ja täpset suhtumist ja käsitlemist ümber- ja juurdeehitamisel.

Hoiualadel väärtusteks on:

- väga hästi säilinud arhitektuuriline pärand,
- väga hästi säilinud külastruktuur,
- säilinud taluõuede planeering,
- avatud külamaastik.

Hoiualadena välja valitud alad on (kaardil 10 punased):

1. Ala-Suhka
2. Häm koti
3. Härämäe
4. Kokõmäe
5. Maramäe
6. Nogu
7. Pari
8. Plaksi
9. Puspuri
10. Pressi
11. Trolla-Peedo
12. Tsiamäe
13. Villa

Sihtkaitsealad

Suhteliselt hästi säilinud külamaastikud, kus ei ole väga hästi säilinud aga taluõuede planeeringud ja hooned. Lisaks Kütioru piirkond kus on suhteliselt hästi säilinud maastikustruktuur (maakasutus, talud, teed), veskid ning vaated). Vajavad tähelepanelikku suhtumist ja käsitlemist ümber- ja juurdeehitamisel.

Sihtkaitsealade väärtused on:

- mõningal määral säilinud arhitektuuriline pärand,
- suhteliselt hästi säilinud külastruktuur,
- avatud külamaastik.

Sihtkaitsealadena välja valitud alad on (kaardil 10 kollased):

1. Kaarataudsa
2. Kergätsi
3. Kõomäe
4. Mallika-Saika
5. Purka
6. Rebäse
7. Voki
8. Kütiorg (Kütioru väärtused on suhteliselt hästi säilinud maastikustruktuur (maakasutus, hooned, teed), veskid ning vaated)

Keskusalad

Praeguses maastikus toimivad valitud alad Haanja piirkonnas keskusaladena kuhu koonduvad peamised tegevused, seltskondlik läbikäimine või on neil selleks

potentsiaali. Praegu on kõige tugevamad keskused Haanja ja Rõuge, vähem Ruusmäe ja Viitina. Mõnevõrra paistavad keskustena ka Plaani ja Uue-Saaluse, neil on keskusena toimimiseks suur potentsiaal. Kõigis keskusladena valitud aladel on kunagi olnud mõis, va Plaani, kus on kirik.

Keskusalade väärtused on:

- endised mõisakeskused või kirik,
- vaated,
- aleviku/küla planeering,
- sotsiaalse keskuse staatus või potentsiaal.

Keskusaladena välja valitud alad on (kaardil 10 sinised):

1. Haanja
2. Rõuge
3. Uue-Saaluse
4. Plaani
5. Ruusmäe
6. Viitina

Tavaala

Siia kulub kõik muu maa, mis jääb eelpoolnimetatud välja valitud ja piiritletud aladest välja.

ETTEPANEKUD PIIRANGUTEKS

Üldised soovitused

Maastikulised nõuded, piirangud ja soovitused on üldised kogu looduspargi ala kohta sõltumata kultuurmaastiku kategooriast. Samuti on nõuded üldised vanade hoonete ümberehitamisele. Uutele hoonetele kehtestatakse arhitektuurilised nõuded, piirangud ja soovitused on iga kategooria kohta erinevad, sest planeeringulised ja arhitektuurilised nõuded (külastruktuur, taluõe planeering ja hooned) mõjutavad hinnangut külale ja selle paigutumist kategooriasse kõige rohkem.

- Oluline on **säilitada maastikuruum**. Kuigi endist avatud maastikku ei ole ega ole ka mõistlik selleni püüelda, tuleks veel säilinud avatud alad hoida edasist võsastumisest. Säilitada tuleb maastiku mitmekesisust ning maastiku üksikelemente nende mitmekesisuses.
- Koostada **looduspargi arhitektuuriline analüüs**, kus kajastuks täpsemalt piirkonna ehituslugu, erinevate ajalooajalooperioodide ehitiste omapära ning ehitussoovitused tsoonide kaupa, lähtuda ehitustraditsioonidest, kus antakse konstruktiivseid nõuandeid eri ajalooetappidest pärit hoonete korrastamiseks ja ümberehitamiseks, nii hädapärasemateks töödeks kui ka põhjalikumaks korrastamiseks ning juhised uusehitiste rajamiseks, et uued hooned olemasolevaga vastuollu ei satuks.
- Uute majapidamiste rajamisel/ehitamisel **eelistada endisi talukohti** ning sealset endist taluõue planeeringut.
- Koostada **maastikuhoolduskavad** kõigile piiritletud aladele.

- Külade arenguks väärtuste säilitamise kaudu tuleb koostada küladele nn **külapass**, mis on analoogiline hoone passiga. Külapassis kirjeldada küla **arengut** aegade jooksul selle tekkimisest kuni tänapäevani, küla **struktuuri** (hoonekomplekside paigutumine, üksikute hoonete paigutumine kompleksis, teedevõrgustik külas jms) ning **arhitektuuriline ülevaade**. Sellest lähtuvalt tuleb välja küla vanus, on võimalik hinnata olemasoleva arhitektuuri ja hoonete vanust vastavalt küla ajaloolise ning küla struktuuri algupärasust. Küla passi pannakse detailselt kirja kogu olemasoleva hoonestuse korrastamise ning uushoonestuse **ehitamise tingimused**. Vajadusel koostada **inventuurid** olemasolevatest hoonetest ja nende seisukorrast. Küla passi järgi läbimõeldult tegutsedes on võimalik säilitada ajalooliste külade väärtuslik/ajalooline ilme. Külapassides peab käsitlema ka uute ehitiste rajamise nõudeid, kusjuures lähtudes traditsioonilisest antakse nõuded uushoonetele nii elamutüübi (elamute puhul), korruselisuse, katusetüübi ja – kaldenurga, hoonete mahulisuse, välispinna liigendamise, kasutatavate materjalide ning värvitoonide osas.
- Lisaks piirkondlikele arhitektuurilistele ülevaadetele on vajalik koostada ka **arhitektuuriline inventuur looduspargi tasemel**, et selguksid need üksikud väärtuslikud hooned (sh hoonete seisukord) looduspargis, mis ei jää ühegi eelpoolnimetatud kultuurmaastiku piirkonna alale. Seejärel tuleb välja töötada nõuded nende hoonete kordategemiseks.
- Maastikuhoolduskava ja külapass on soovitatav koostada igale alale üheaegselt või koos.
- Kõigile tehtavatele ja tellitavatele analüüsidele, inventuuridele, hoolduskavadele, külapassidele jt sarnastele töödele tuleb eelnevalt **koostada väga põhjalik lähteülesanne või metoodika**.

Soovitused vanade/olemasolevate hoonete(-komplekside) ümberehitamisel

Materjal Kasutada algupäraseid materjale, ka varjatud konstruktsioonides.

Olemasolevad detailid säilitada [ka proportsioonides (uksed, aknad, korstnad), dekoratiivdetailid (hinged, käepidemed, nurgikud, piirdelauad, impostid, puitnikerdused, lukud jms.) jt.], eriti tuleb säilitada hoonete iseloomulikud detailid. Säilitada ka originaaldetailid. Vanad ehitusdetailid (aknad, uksed, korstnad jms) renoveerida mitte asendada.

Oluline on tähelepanu juhtida akendele. Akende väljavahetamisel tuleb jälgida olemasolevate akende jaotust. Akende jaotust mitte muuta. Uued aknad ehitada samasugused nagu on/olid vanad (samast materjalist ja tehnoloogiliste võtetega). Mitte kasutada peegelduvaid aknaklaase.

Korruselisust, katusetüüpi ja -kallet, välispinna liigendust ja viimistlusmaterjale, mahulisust, kubatuuri, kõrgust mitte muuta.

Järgnevalt on antud üldised maastikulised soovitused ning arhitektuurilised ja planeeringulised soovitused tsoonide kaupa.

Maastikulised piirangud ja soovitused

Maastikuhoolduskava ja külapass

Vajalik on koostada maastikuhoolduskava/külapass, kus oleks kirjas küla ajalugu, analüüsitud arhiiviandmete alusel küla kujunemist, lahti kirjutatud maastiku väärtused ja konkreetsed probleemid ning lahti kirjutatud maastikuhoolduse eesmärgid.

Vaated

Vajalik oleks Haanja piirkonna kohta kirjanduses leiduvate väärtuslike vaadete analüüs ja inventuur selgitamiseks välja kuidas on Haanja kuulsad vaated säilinud. Seejärel saab anda hinnangu kas ja millises ulatuse on vajalik neid „päästa“ ning soovitusi kuidas neid edaspidi hooldada.

Asustus ja teedevõrk

Rõhutatud tähelepanu tasuks pöörata hoovide korrasolekule, kuna see jääb hästi silma ja mõjutab oluliselt üldist väljanägemist ja külalistele jäävat muljet.

Puitaedade ja –tarade püstitamisel tuleks eelistada lihtsaid konstruktsioone, mida paikkonnas ennegi kasutatud (vastavalt külapassile, vt peatükk Ettepanekud piiranguteks/Üldised soovitused).

Lagunevad hooned ja talud on ühelt poolt nukrad kuid siiski ka maastikku ilmestavad elemendid (ja mitte tingimata negatiivselt). Kui ei ole võimalik enam hooneid korrastada siis võib lasta neil ka lihtsalt hääbuda, jäävad ju neid meenutavad märgid maastikku (hoonete varemetest tekkivad kühmud, metsistunud talupuud ja aiataimed) veel kauaks ajaks. Kiirema lagunemise takistamiseks oleks vajalik aga varemetele selga kasvava võsa eemaldamine ja tõrjumine. Alles võiksid jääda üksikud silmapaistvad puud-põõsad.

Teede parandus- ja ehitustöödel kindlasti vältida teede õgvendamist ning võimalusel ka laiendamist. Teekatte valikul eelistada heledat kõvakatet tumedale asfaltbetoonile säilitamiseks praeguse kruusakattega teede ilme tolmvabalt.

Talude põlised õuepuud ja viljapuuaiad ilmestavad maastikku, eriti olulised on need põllumaastikul. Hekitaimedest võiks eelistada traditsioonilisi – pügatud kuusk või sirel, ebajasmiiid jt lehtpõõsad. Elupuust ja mägimännist hekid mõjuvad traditsioonilises külakeskkonnas võõralt. Õuede haljastamisel võiks kasutada traditsioonilisi taluõue taimi, põõsastest harilikku sirelit, lumimarja, ebajasmiiini. Soovitav on ka lillede valikul lähtuda ajalooliselt taluõue kaunistamiseks kasutatud sortidest (flokss, pojeng, tokkroos, käoking jms), mitte kasutada sissetoodud liike.

Sobimatutele ja kasutusest väljas Nõukogude Liidu aegsetele ehitistele tuleb need võimalusel lammutada või leida neile uus kasutus (ning sel juhul need ajastuomaste materjalidega korrastada).

Maastikuelemendid

Maastikku muudavad mitmekesisemaks põlispuud, alleed, rändrahnud, põllusaared, ojad, kraavid, tiigid, muinasmälestised, varemed jne. Isegi kariloomad on olulised maastiku ilmestajad.

Külapildi puhul on olulised ka mitmed nn. maastikuelemendid nagu postkastid, piirded, kaevud jms. Kõigi nende kujundus peaks samuti lähtuma ajaloolisest

traditsioonist. Loomulikult ei saa täna olla enam mitmetel maastikuelementidel kasutus selline nagu esialgselt, aga oma esteetiline väärtus on neil vaieldamatult. Seega võib külapildi ilmestamiseks neid kasutada ka üksnes esteetilistel kaalutlustel.

Säilitada või vajadusel taastada/asendada alleed, puudetukad ja üksikud silmapaistvad puud.

Muinasmälestisi võib leida mitut tüüpi. Neist atraktiivsemad on linnamäed, kivist kalmed, ohvrikivid ja –allikad. Vanad asulakohad, matmispaigad ja esemete leiukohad ei paku aga tavaliselt möödujatele mingit huvi, sest sageli on tegemist väikese põõsastunud või umbrohtu kasvanud kühmuga, mille juures ilutseb roostes valge silt. Soovitatav on eemaldada muististe ümbruses kasvav võsa ning ala regulaarselt niita. Siltide ja väljapanekute abil võiks tutvustada kandi ajalugu ning edasi anda paigaga seotud muistendeid.

Hoida kõik üksikobjektid võsastumast.

Maakasutus

Põllumajanduslik kasutus hoiab vaated avatuna ja säilitab aastasadade jooksul väljakujunenud maastikumustrit. Umbrohtunud söötis põllud ja võsastuvad rohumaad on enamiku inimeste jaoks inetu ja masendav vaatepilt.

Põllumajandusmaastiku ilme sõltub ka detailidest, muuhulgas sellest, missugune on talude olukord ja kuidas näevad välja teeservad. Kui tee servas vohab võsa, on vaade suletud, hoolimata maastiku avatusest võsariba taga.

Vältida seega sööti jäänud põldude metsastumist, teeäärsete ja kraavide võsastumist.

Järvede, jõgede ja ojade kaldad on samuti soovitatav võsast puhtana hoida, kuna nad on olulised maastikku ilmestavad objektid.

Metsaservad

Maastikuruumi moodustavad metsaservad on väga olulised elemendid. Külale/piirkonnale koostatavas maastikuhoiduskavas peaks olema kirjeldatud millised on maastikuliselt olulised metsaservad ja kuidas nendega metsa raiumise puhul toimida.

Turismiobjektid ja viidad

Turismiobjektid peaksid olema korralikult ja sarnaste põhimõtetega viidastatud terves looduspargi piirkonnas. Samuti peaksid selgitavad tekstid, sildid ja tekstialused konstruktsioonid olema ühesuguse kujundusega terves looduspargis.

Arhitektuurilised piirangud ja soovitused

Hoiualad

Tegemist on Haanja looduspargis külamaastiku mõistes **kõige väärtuslikumate aladega**. Looduskaitstes on vastavaks alaks reservaat. Neile aladele tuleb kultuurmaastiku mõistes välja töötada **väga selged piirangud**, mis on lubatud ning mis keelatud. Loetelus käsitlemata tegevused on keelatud. **Iga tegevus tuleb selgelt ja kindlalt reguleerida**, vältimaks isetegevuse võimalusi ning tagamaks säilinud väärtuste kaitse.

Kõik ajaloolised hooned on väga olulised küla tervikilme säilitamise seisukohalt ja tuleb kindlasti säilitada. Kui neid pole võimalik hetkel korda teha, tuleb leida võimalused lagunemise eest kaitsmiseks. Maksimaalselt säilitada olemasolevate hoonete esialgset välisilmet ja terviklikkust. Et säilitada ajaloolis-kultuuriliselt väärtuslikku külamiljööd, tuleb nii vanade (talu)hoonete korrastamisel ja ümberehitamisel kui ka uusehitiste puhul **maksimaalselt järgida piirkonnale omaseid ehitustraditsioone ja -võtteid.**

Väga oluline on ka küla asustusmuster, külastruktuur, teed, hoonekomplekside asukohad, üksikhoonete paiknemine hoonete kompleksis. Nimetatud teemade käsitlemiseks ja soovitude andmiseks konkreetsele külale tuleb koostada igal külale **külapass** (vt peatükk Ettepanekud piiranguteks/Üldised soovitusel). Külapassi koostamise käigus märkida ära ka olemasolevad ja külamiljöösse mittesobivad hooned ning anda nende puhul juhised edaspidiseks (lammutamine või ümberehitamise võimalikkus, materjalid, tehnoloogiad jms).

Soovitusel uusehitistele (eesmärk sobitada uut traditsiooniliselega).

Et säilitada ajaloolis-kultuuriliselt väärtuslikku külamiljööd, tuleb ka **uusehitiste puhul maksimaalselt järgida vanu ehitustraditsioone.** Antud tsoonis tähendab see vanade hoonetüüpide **maksimaalset jäljendamist**, kasutades traditsioonilisi ehitusmaterjale ja värve, proportsioone, kõrgusi, katusekaldenurki, aknatüpe jms.

Väga oluline on, et mahud, pindalad ja kõrgused **ei ületada** suurima külas oleva **vastava hoonetüübi vastavat suurust.** Säilinud õuedel peavad **hooned püsima samadel kohtadel** võrreldes varasemaga ning uutele hoonetele peab leidma sobiva funktsiooni.

Uusi hoonekomplekse võib ehitada **vaid kunagisele talukohale** ja uute kohtade rajamisel tuleb **vältida ainult ühe suure hoone ehitamist**, ehitada tuleb mitu väiksemat hoonet paigutades need õuel järgides vanu traditsioone. Kui on säilinud vanu vundamente, siis tuleb uued hooned ehitada nende peale.

Sihtkaitsealad

Tegemist on Haanja looduspargis külamaastiku mõistes **väärtuslike aladega.** Looduskaitstes on vastavaks alaks sihtkaitsevöönd. Neile aladele tuleb kultuurimaastiku mõistes välja töötada **piirangud**, mis on lubatud. Ülejäänud tegevused on keelatud. Iga tegevus tuleb selgelt reguleerida, vältimaks isetegevuse võimalusi ning tagamaks säilinud väärtuste kaitse.

Ajaloolised hooned on olulised küla tervikilme säilitamise seisukohalt ja tuleks seetõttu **säilitada.** Väga lagunenu hooned, millede puhul korrastamine on tunduvalt kallim kui uue samatüübilise ehitamine, **võib lammutada uue samatüübilise hoonega asendamise puhul.** Kui neid pole võimalik hetkel korda teha, tuleb leida võimalused lagunemise eest kaitsmiseks. Et säilitada ajaloolis-kultuuriliselt väärtuslikku külamiljööd, tuleks nii vanade (talu)hoonete korrastamisel ja ümberehitamisel ja ka uusehitiste puhul **võimalikult palju järgida vanu ehitustraditsioone.** See ei tähenda vanade hoonetüüpide maksimaalset jäljendamist, vaid **pigem traditsiooniliste ehitusmaterjalide ja värvide kasutamist**, proportsioonide, kõrguste, katusenurkade, aknatüüpide jms sobitamist olemasolevate vanemate ehitistega.

Väga oluline on ka küla asustusmuster, külastruktuur, teed, hoonekomplekside asukohad, üksikhoonete paiknemine hoonete kompleksis. Nimetatud teemade

käsitlemiseks ja soovitude andmiseks konkreetsele külale tuleb koostada igal külale **külapass** (vt peatükk Ettepanekud piiranguteks/Üldised soovitud). Külapassi koostamise käigus märkida ära ka olemasolevad ja külamiljöösse mittesobivad hooned ning anda nende puhul juhised edaspidiseks (lammutamine või ümberehitamise võimalikkus, materjalid, tehnoloogiad jms).

Soovitud uusehitistele (eesmärk sobitada uut traditsioonilisega).

Et säilitada ajaloolis-kultuuriliselt väärtuslikku külamiljööd, tuleb nii vanade (talu)hoonete korrastamisel ja ümberehitamisel kui ka uusehitiste puhul järgida piirkonnale omaseid ehitustraditsioone ja -võtteid. Antud tsoonis tähendab see **vanade hoonetüüpide ligilähedast jäljendamist**, kasutades traditsioonilisi ehitusmaterjale ja värve, proportsioone, kõrgusi, katusekaldenurki, aknatüüpe jms.

Väga oluline on, et mahud, pindalad ja kõrgused oleksid **ligilähedased suurima külas oleva vastava hoonetüübi vastavat suurusega**. Säilinud õuedel peavad hooned püsima samadel kohtadel võrreldes varasemaga ning uutele hoonetele peab leidma sobiva funktsiooni.

Uusi hoonekomplekse võib ehitada **kunagisele talukohale** või olemasoleva ning aegade jooksul välja kujunenud **struktuuriga kooskõlas valitud uutele kohtadele**. Uued ehitusalad määratakse külapassi koostamise käigus. Uute kohtade rajamisel tuleb vältida ainult ühe suure hoone ehitamist, **ehitada tuleb mitu väiksemat hoonet** paigutades need õuel järgides vanu traditsioone. Kui on säilinud vanu vundamente, siis tuleb uued hooned ehitada nende peale.

Keskusalad

Nõuded üldiselt samad mis Sihtkaitsealadel. Lisaks tuleb koostada ülevaated a'la Marika Saksal Rõuges. Saanud Marikalt tema töö, siis saan selle osa rohkem lahti kirjutada.

Tavaala

Välja valitud ja määratletud aladest välja jääv osa, millel ehitamine on leebeimalt reguleeritud. Oluline on **säilitada olemasolevat küla struktuuri**, selleks on vajalik koostada mingite piirkondade või küla(de) kaupa **külapassid/maastikuhoolduskavad** kust selguks piirkonnad ja põhimõtted piirkonniti kuhu, mida ja kuidas ehitada. Maastiku kui suurema kompleksi üldilmet ei muuda niivõrd moodsad ehitustehnilised konstruktsioonilahendused kui materjalid (eelkõige viimistlus). Seega peaksid uued hooned olema küll **kooskõlas olemasoleva ja piirkonnale omase arhitektuuriga, kuid ei pea neid jäljendama**.

KOKKUVÕTE

(kasutatav artiklina). Kirjutan peale koosolekut kui sisulised muudatused on selged.

KASUTATUD KIRJANDUS

- Arold, I. 2005.** Eesti maastikud. Tartu Ülikooli Kirjastus
- Ehrmann, K. (koost) 1935.** Munamäe lahtiseid lehti: koguteos Munamäest ja selle ümbrusest. Eesti Turistide Ühingu Võru osakond
- Habicht, T. 1961.** Rehielamu Kagu-Eestis 19. sajandi teisel poolel. Eesti NSV Teaduste Akadeemia Etnograafiamuuseum
- Habicht, T. 1965.** Kagu-Eesti taluehitused XIX sajandi teisel poolel ja XX sajandi algul: dissertatsioon ajalookandidaadi teadusliku kraadi taotlemiseks. 1-3. Eesti NSV Riiklik Etnograafiamuuseum.
- Hoop, E. 1990.** Uue-Saaluse läbi aegade
- Ivask, A. 1971.** Haanjamaa. Eest Raamat
- Ivask, A. 1963.** Rõuge - Haanja – Vastseliina
- Johanson, K. 2005.** Haanja Looduspargi maakasutuse muutused 20. sajandil. Bakalaureusetöö maastikukaitse ja –hoolduse erialal. Eesti Maaülikool
- Jõgi, E. 1968.** Maastike muutumine inimtegevuse mõjul Võru rajoonis ajavahemikul 1958.-1967.a. Geograafia kateedri diplomitöö. Tartu Riiklik Ülikool
- Järvet, 2004.** Maastikuliste väärtuste analüüs kaitsekorralduskava koostamiseks.
- Kartau, Pae. 2002.** Ressursside ja sotsiaal-majandusliku situatsiooni hinnang Haanja looduspargis
- Kenk, V. 1977.** Haanjamaa kutsub. ENSV Kultuuriministeerium, Fr. R. Kreutzwaldi Memoriaalmuuseum
- Laul, S., Kihno, K.** Viljelusmajandusliku asustuse kujunemisjooni Haanja kõrgustiku kaguveerul Eesti Arheoloogia ajakiri, 1999/3, lk 3-18
- Margus, K. 1974.** Eesti NSV puhkealad. Tallinn
- Palang, H. 1998.** Landscape changes in Estonia: the past and the future. Institute of Geography, Faculty of Biology and Geography, University of Tartu
- Raam, V. 1999.** Eesti Arhitektuur 4. Tallinn
- Remmel, M-A., Potter, T. 2001.** Rõuge kihelkond. Paigad ja pärimus. Eesti Kirjandusmuuseum. Eesti Rahvaluule Arhiiv
- Rõuge kihelkonna mõisad.** (<http://www.mois.ee/kihel/rouge.shtml>). 14.12.2006
- Soesoo, A., Hade, S. 2005.** Haanja Looduspark
- Tarang, L.** Pärandkultuuri mõistest ja jäädvustamisest. Eesti Metsaselts (<http://www.metsaselts.ee/index.php/page,artikkel1>). 14.12.2006
- Troska, G. 1987.** Eesti külad XIX sajandil: ajaloolis-etnograafiline uurimus. Eesti NSV Teaduste Akadeemia, Ajaloo Instituut
- Võrumaa 2000-2001**