

# Matsalu turismipiirkonna arengukava 2025-2030



KESKKONNAAMET



EESTIMAA  
RAHVUSPARGID



MATSALU



EUROPARC  
Sustainable Tourism  
in Protected Areas



LÄÄNERANNA  
*Pärnumaal Lääne-Eesti aladel*



Jaanuar 2025

## Sisukord

Sissejuhatus .....	3
Matsalu turismipiirkonna määratlemine .....	5
Piirkonna ressursid ja hetkeolukord.....	8
Olulisemad ressursid .....	8
Külastaja profiil ja külastusstatistika .....	11
Rahvuspargi külastaja.....	11
Piirkonna külastaja .....	13
Turismi trendid .....	15
SWOT analüüs .....	18
Visioon 2029 .....	19
Missioon .....	19
Strateegilised sihid .....	19
Tegevuskava 2025-2029.....	20
Seire.....	25

## Sissejuhatus

Matsalu piirkonna omavalitsused, kaitsealade valitsejana Keskkonnaamet (KeA) ja riigimaade külastuse korraldaja Riigimetsa Majandamise Keskus (RMK) on ühendanud oma jõud, et arendada piirkonda ühtse turismisihtkohana, olla konkurentsivõimelisemad ja pakkuda mitmekülgseid külastuselamusi. Piirkonna üheks tuntumaks tõmbeteguriks on Matsalu rahvuspark (Matsalu RP), mistõttu piirkonda nimetatakse Matsalu turismipiirkonnaks. Sihtkoha arendamiseks loodi 2006. aastal MTÜ Terra Maritima, millel on seisuga 01.01.2025. a liikmeteks Lääne-Nigula ja Lääneranna vallad. Ühingu eesmärgiks on tagada ühingusse kuuluvate omavalitsuste tasakaalustatud areng turismi- ja puhkemajanduse arendamise ning muude piirkonna arengut toetavate, sh loodus- ja keskkonnanõuetega tegevuste, ja projektide elluviimiste kaudu

Käesolev arengukava on järjekorras viies (esimene loodi perioodiks 2004-2007, teine 2008-2015, kolmas 2015-2020+ ja neljas 2020-2025). Arengukava toetab Lääne ja Pärnu maakondade turismieesmärkide täitmist, arvestab turismiasjaliste huvidega ning turismi- ja puhkemajandusega kaasnevate piirkonna keskkondlike, sotsiaalsete ning majanduslike mõjudega. Arengukava tööprotsess oli kujundatud lähtuvalt Euroopa Kaitsealade Liidu (edaspidi EUROPARC) kestliku turismi strateegia koostamise [soovitustest](#). Kava on aluseks piirkonnale 2015. a omistatud kestliku turismi sertifikaadi teistkordseks uuendamiseks.

Arengukava koostamise meetodiliseks aluseks on EUROPARC-i poolt sõnastatud põhiväärtused: looduskaitse, kestliku arengu toetamine, huvigruppide kaasamine, tõhus ja jätkusuutlik turismi planeerimine ning pidev parendamine. Lisaks lähtub kava Matsalu [kaitse-eeskirjast](#) ja kaitsekorralduskavast, RMK Nõva-Matsalu külastusala külastuskorralduskava 2020-2029 tegevustest ja põhimõtetest ning piirkonna omavalitsuste arengukavadest. Toetavate kavade detailsed tegevused ei ole käesolevasse arengukavasse lisatud.

Arengukava koosneb järgmistest osadest:

- piirkonna määratlemine
- ressursside lühikokkuvõte ja hetkeolukord
- külastajate profiil ja külastusstatistika
- turismi trendid
- SWOT analüüs
- visioon, missioon ja strateegilised sihid

- tegevuskava
- seire

## Matsalu turismipiirkonna määratlemine

Matsalu turismipiirkonna keskseks alaks on Matsalu rahvuspark ja seda ümbritsev mõjupiirkond, mis jaguneb kolme omavalitsuse - Lääneranna vald, Lääne-Nigula vald, Haapsalu linn - vahel. Piirkond kattub osaliselt Pärnu maakonnas asuva Romantilise Rannatee piiridega.

Matsalu rahvuspargi (vt Joonis 1) pindala on 49 478 hektarit. Kaitseala on üks Euroopa tähtsamaid veelindude pesitsus- ja rändepeatusalasid. Lisaks lindudele on kaitse eesmärgiks Lääne-Eestile iseloomulikud poollooduslikud kooslused (ranna- ja luhaniidud, loopealsed, puisniidud, roostikumassiivid, väikesaared) ja Väinamere kultuuripärand. Matsalu rahvuspark on Eesti suuruselt teine rahvuspark.

Matsalu rahvuspark on ainukesena Baltimaades tunnustatud Euroopa Nõukogu Diplomiga, millega märgitakse ära Matsalu bioloogilist, geoloogilist ja maastikulist mitmekesisust ning tööd selle kaitseks. Esimesena Eestis omistati Matsalu turismipiirkonnale sh Matsalu rahvuspargile 2015. aastal rahvusvaheline kestliku turismi sertifikaat (*European Charter for Sustainable Tourism in Protected Areas*), mis antakse välja EUROPARC-i poolt. 2020. aastal uuendati sertifikaati.

Võrreldes eelmise arengukava perioodiga on Matsalu turismipiirkond (vt Joonis 2) jäänud samadesse piiridesse. Piirkonna omavalitsustes elab 01.01.2025. a seisuga kokku 25 101 inimest (Haapsalu linn – 12 822; Lääne-Nigula – 7 189; Lääneranna – 5 090). Piirkonnas elab ligikaudu 10 000 inimest, neist 10% rahvuspargis.

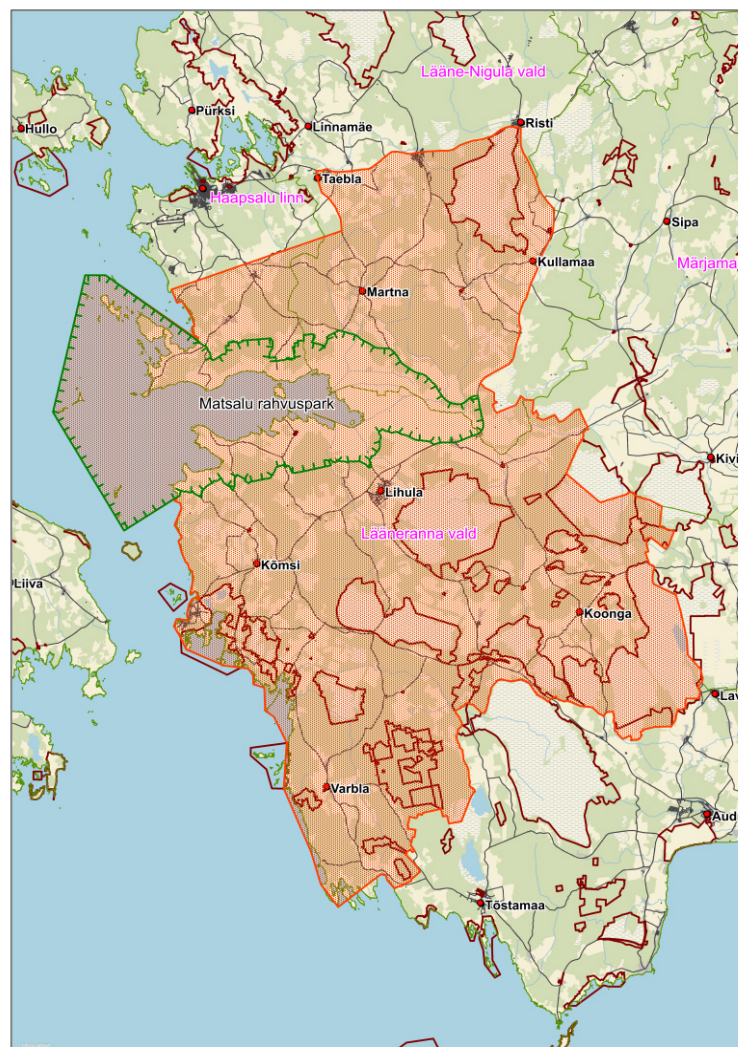
Matsalu turismipiirkonna territooriumi suurus koos veealaga on 2 284 km<sup>2</sup>.



# MATSALU RAHVUSPARK



Joonis 1. Matsalu rahvuspark



**Joonis 2.** Matsalu turismipiirkond

## Piirkonna ressursid ja hetkeolukord

Matsalu turismipiirkonna peamiseks väärtuseks on loodus, mistõttu on loodusturismi osatähtsus piirkonnas oluline. Piirkonna rikkalik kultuuri- ja ajaloo pärand ning eriilmelised sündmused aitavad piirkonna tuntust veelgi suurendada.

Kuigi piirkond asub väljaspool suuremaid turismimarsruute, on see samas piisavalt lähedal Eesti turismisihtkohtadele (Pärnu, Haapsalu, Tallinn). Takistuseks on piirkonna ligipääsetavus ja atraktiivsus linnaturistile. Piirkonnal on potentsiaali võtta külalisi vastu aastaringsest. Siinkohal on määrav kogukonna valmisolek ja kaasatus, ettevõtjate nutikus ning nende teadlikkus piirkonna väärtustest.

Allpool on lühidalt kirjeldatud piirkonna ressursse ja muutusi võrreldes arengukava eelmise perioodiga.

**1) Loodusressursid.** Piirkonnas on palju loodusressursse, mis on oluliseks sisendiks (loodus)turismitoodete arendamisel ja pakuvad võimalusi unikaalsete müügiargumentide loomiseks, kuid aktiivsete teenuste pakujad ei ole suutnud kõiki looduse võimalusi ära kasutada. Üha enam hakkab silma maastiku muutmine, seega on toimunud muutused loodusressursside osas.

**2) Küllastaristu.** Piirkonnas on piisavalt vaatetorne ja matkaradu, mis on läbinud viimaste aastate jooksul uuenduskuuri. Prioriteet on hoida ja parendada olemasolevad, äärmisel vajadusel ja rahaliste võimaluste olemasolul uute objektide lisandumine. Murekohaks on KOV-ide ja eramaal asuvate objektide korrashoid ning juurdepääs (nt Kiideva-Puise matkarada või sadamad, mis pole registris).

- Matsalu RP külastuskeskus ja RP kooslused (rannaniidud, loopealsed, puisniidud, luhad, roostikud), Puhtu salumets, Laelatu puisniit, Tuhu raba, Nedrema puisniit, Nehatu soo ja jäänukjärved, Marimetsa raba
- Vaatetornid: Haeska, Puise, Kiideva, Rannajõe, Kloostri, Penijõe, Suitsu, Keemu, Marimetsa, Soontagana
- Matkarajad: Penijõe, Salevere, Suitsu, Puhtu, Marimetsa, Palivere, Tuhu, Ranniku matkarada, RMK matkatee
- Ilusad vaated: Kirbla astang, Põgari-Sassi, Pagarand Näärikividega, Kurese, Teorehe-Saastna, Rannajõe
- Vanad sillad: Kasari, Vanamõisa, Koluvere
- Muuseumid: Lihula, Rõude, Virtsu, Koela, Varbla
- Sadamad-lautrid: Virtsu, Matsi, Keemu, Puise, Kiideva, Haeska, Rooglaiu
- Kirikud: Martna, Karuse, Hanila, Lihula, Mihkli, Kirbla, Kullamaa, Varbla, Lääne-Nigula
- Mõisad/lossid: Lihula, Suure-Lähtru, Kesivere, Oidrema, Penijõe, Haeska, Illuste, Koluvere, Vatla, Koonga. Varemed: Saastna, Kloostri, Matsalu
- Kõmsi kivikalmed, Soontagana maalinn, Kurese muinasküla, Poanse tarandkalmed, Hallimäe maalinn, Lihula linnusemägi, Salevere ringvall
- Matsi puhkeala, Kullamaa järv-puhkeala, Palivere terviserajad
- Loovtöö: Saueaugu Teatritalu, Tapamaja Galerii, Salevere Loovkoda, U-Stuudio Klaasikoda
- Üritused: Mihkli laat, Lihula lillkirja festival, Matsalu Loodusfilmide Festival, Lihula Muusikapäevad, Kullamaa Rahvuspäev, Helisev Kullamaa, Haeska linnumess, Virtsu merepäevad, Avatud talude päev, Avatud kalasadamate päev, kohvikutepäevad
- Aktiivsed tegevused: loodusfotograafia, matkamine, paadi- ja kanuumatkad, orienteerumine, disc-golf, vibulaskmine jne



**2) Kultuuri- ja ajalooressursid ning sündmused.** Piirkonnas on rikkalik ajalugu ja pärandkultuur, kuid enamus ajaloo- ja kultuuriobjekte (nt kirikud, mõisad) on endiselt kehvast seisust. MTÜ Keskaegne Lihula alla on koondunud aktiivsed arheoloogid, kes korraldavad Ajaloo klubi raames mitmeid piirkonna ajalugu tutvustavaid loenguid ja paigutavad infostende ajalooliselt olulistesse paikadesse. Piirkonnas korraldatakse igale maitsele sündmusi sh laatasid. Pikema ajaloo sündmused on endiselt populaarsed ja sellele aitavad kaasa sotsiaalmeedia võimalused ning siseturismi kasv.

**3) Aktiivsed tegevused.** Positiivse trendina võib välja tuua, et on suurenenud erinevate aktiivsete tegevuste harrastamise võimalus (linnuvaatlus-, kalastus-, kajaki-, aerusurfi-, tõukekelgu- ja uisumatkad, disc-golf, vibulaskmine, orienteerumine, suusatamine, paadi- ning kanuusõidud, ratsutamine), kuid murekohaks on tervikteenuste (majutus, toitlustus, aktiivsed tegevused komplektina) pakkujate vähesus. Nõrgaks jääb koostöö majutusasutuste ja aktiivsete tegevuste pakkujate vahel. Loodusgiide on lisandunud, kuid endiselt võiks neid olla rohkem, et pakkuda mitmekesisemaid organiseeritud matkamise võimalusi.

Hooajalisust aitab piirkonnas leevendada jõudsalt arenev Palivere Turismi- ja Tervisespordikeskus.

**4) Turismitaristu ja muud toetavad teenused.** Muutused turismitaristu ja toetavate teenuste osas olid ebaühtlased. Oli piirkondi, kus lisandus erineva kvaliteediga majutuskohti ja mitmed majutuskohad laiendasid oma tegevusvaldkonda, kuid nii nagu aktiivsete teenuste puhul tunnevad külastajad puudust tervikteenuse pakkumistest. Kohati on tugitaristu arendamine läbi mõtlemata (nt on välikäimlate puudus). Enamjaolt on toitlustusvõimalused majutusettevõtetes. Eraldiseisvad toitlustuskohad on samuti jätkuvalt avatud ja neid on tulnud eelmise perioodi jooksul juurdegi. Piirkonda külastavad üha enam karavanituristid, kuid pakkuda on piirkonna peale vaid üksikud karavaniplatsid.

Toidupoodide arv on jäänud enam-vähem samaks. Jätkuvalt on olemas erinevad ettevõtted, kes pakuvad tugiteenuseid (nt tanklad, juuksurid, autoparandusettevõtted, kasutatud riiete poed, massaažitoad jne).

Piirkonnas on teatud perioodil väga palju harrastuskalureid, kes tekitavad elanikes vastuseisu, kuna rikuvad sõidukitega eramaad ja risustavad. Olulisemate kalastuskohtade juurde on paigaldatud kalastusreeglitega infotahvlid.

**5) Mahepõllumajandus ja kohalik toit.** Üha enam pööratakse teenuste (sh ka turismiteenuste) arendamisel ning parendamisel tähelepanu kohalikule toorainele. Piirkonnas on mitmeid mahepõllumajanduse ettevõtteid. Kohalike elanike, ettevõtjate ja muude organisatsioonide

teadlikkus kohalikest toodetest on tõusnud, kuid tooteid ei pakuta kohalikes poodides. Matsalu rahvusparki uue kaitse-eeskirja alusel võib rahvusparkis viljeleda vaid keskkonnasõbralikku põllumajandust.

**6) Koostöö.** Asudes kahe maakonna – Lääne ja Pärnu – vahel tuleb teha koostööd erinevate piirkondlike ja maakondlike partneritega (LEADER võrgustikud, sihtkoha arendus- ja turundusorganisatsioonid) kuid ka üle-eestiliselt teiste organisatsioonidega, kes arendavad loodus- ja maaturismi. Ressursside efektiivse kasutamise nimel lahendatakse koostöös ühiseid kitsaskohti.

## Külastaja profiil ja külastusstatistika

### Rahvusparki külastaja

Matsalu rahvusparki peamisteks sihtrühmadeks on loodushuvilised, loodusfotograafid, kooligrupid, pered ja muud puhkajad. Võrdlus kahe viimase külastajauuringu tulemustest on kajastatud Tabelis 1.

	2015	2020/2021
Suurim vanusegrupp	25-34-aastane (24%) / naised 53%	35-44-aastane (28%), 25-34-aastane (26%)
Kõrgharidusega	64%	61%
Eestist	73%	97%
Tallinnast	38%	33%
Seltskond	2-5 inimest (65%), perega (45%), sõpradega (29%)	2-5 inimest (72%), üksinda (16%) ja 6 või enama inimese seltskonnas (11%)
Külastatavuse korduvus	53% korduvkülastaja	60% korduvkülastaja
Sihtpunkti tähtsus	57% kõige tähtsam sihtpunkt	60% kõige tähtsam sihtpunkt
Hooajalisus	33% kevad, 32% suvi, 23% sügis, 12% talv	24% kevad, 46 % suvi, 19% sügis, 11% talvel
Ööbimine	28% ööbib	26% ööbib (2,51 ööd)
Rahulolu indeks	2015. a – 4,36 (2010. a – 4,31)	4,48 (üleriigiline on 4,45)
Välisriigid	Soome, Saksamaa, Rootsi, Ühendkuningriik	Saksamaa, Ühendkuningriik, Soome, Prantsusmaa
Tegevused	linnuvaatlus, looduse pildistamine, loodusrajaga tutvumine, metsas olemine, looduskaitseobjektidega tutvumine, taimede uurimine, matkamine	jalutamine, looduse vaatlemine, looduse pildistamine, metsas olemine, loodusrajaga tutvumine, matkamine, linnuvaatlus, pikniku pidamine, ujumine, taimede uurimine, kalastamine
Transpordivahend	80% auto	90% auto

**Tabel 1.** RMK külastajauuringute tulemuste kokkuvõte

RMK külastuskorralduskava täitmise aruannete kohaselt on Matsalu rahvusparki kogukülastatavus püsinud aastate jooksul stabiilsena. Muutused on olnud külastusobjektide populaarsusel (vt Tabel 2):

	Külastuskordade arv rahvusparkis ja keskuses	Piirkonna populaarsemad objektid	Trendid
<b>2020</b>	u 50 000 (sh külastuskeskus – 3 098 inimest; osavõtt erinevatest loodushariduslikest tegevustest – 2 018 inimest)	Marimetsa matkarada – 11 700 Keemu puhkekoht – 18 800 Penijõe matkarada – 2 600 Tuhu matkarada – 10 700	
<b>2021</b>	u 50 000 (sh külastuskeskus – 2 762 inimest; osavõtt erinevatest loodushariduslikest tegevustest – 3 569 inimest)	Marimetsa matkarada – 8 700 Keemu puhkekoht – 16 700 Penijõe matkarada – 2 700 Tuhu matkarada – 10 700	Kohanemine muutlike oludega (Covidi järgselt)
<b>2022</b>	Veidi üle 50 000 (sh külastuskeskus - 2894 inimest; osavõtt erinevatest loodushariduslikest tegevustest – 2 513 inimest)	Marimetsa matkarada – 7 200 Keemu puhkekoht - 15 000 Penijõe matkarada – 3 200 Tuhu matkarada – 7 400	Taastus Covidi eelne külastatavus. Välismaalaste arvu vähenemine.
<b>2023</b>	Veidi alla 50 000 (sh külastuskeskuses 3515 inimest; osavõtt erinevatest loodushariduslikest tegevustest – 2 053 inimest)	Marimetsa matkarada – 8 600 Keemu puhkekoht – 11 500 Penijõe matkarada – 5 400 Tuhu matkarada – 11 200	Külastuse taastumine
<b>2024</b>	Strateegia koostamise ajaks ei ole andmeid veel kokku võetud		

**Tabel 2. Rahvusparki külastatavus aastate lõikes**

Matsalu rahvusparki külastatakse aastas ligikaudu 53 000 korda. Potentsiaal on suurem, kuna külastajaid on võimalik hajutada Matsalu lahe kahe kalda vahel, kui külastustaristu oleks enam-vähem võrdselt ära jaotatud. Rahvusparki piires on külastustaristut lahe lõunakaldal rohkem.

## Piirkonna külastaja

Piirkonda külastab rahvusparki külastajaga võrreldes laiem sihtrühm, kelle hulgas on näiteks ajaloo huvilised, sündmustest osavõtjad, aktiivsete tegevuste harrastajad jne. Külastaja profiili hetkeseisu (sh külastajate arv, nende päritolu, viibimise kestvus ja reisimotivatsioon) ei saa üheselt välja tuua, sest vajalikud andmed ja terviklik ülevaade puudub. Siiski saab kaudsetele andmetele (Matsalu RP külastajauuring, ettevõtjate hinnangud, sündmuste korraldajad, majutusstatistika) tuginedes visandada pildi hetkeolukorrast:

- proportsioon mitme- ja ühepäeva külastajate vahel 20:80, organiseeritud ja individuaalkülastajate vahel 20:80;
- rahvusvaheliste külastajate hulk aastaringset 20% kogukülastajatest (aitab pikendada majutusasutuste hooaega, mis on loodusturismis aprill-oktoobri keskpaik);
- talvel on peamiseks külastajaks seminariturist (eestlane);
- mitme-eesmärgiga külastajaid 80% kogukülastajatest, loodusvaatlejaid-linnuturiste 20%;
- sihtrühmad: loodushuvilised (matkajad, fotograafid), ajaloo huvilised, sündmuste külastajad, pere- ja sõpruskonnad, koolilapsed;
- külastajate päritolumaad: Saksamaa, Soome, Läti, Suurbritannia, Holland, Šveits, Prantsusmaa.

Piirkonna suurim aktiivsete tegevuste harrastuskoht – Palivere Turismi- ja Tervisespordikeskus – pakub aastaringset kasutust. 2023. a külastati keskuse võimalusi 85 000 korral.

Piirkonna sündmusi külastab enamjaolt siseturist. Alljärgnevalt mõnede sündmuste külastatavus:

- Matsalu Loodusfilmide Festivalil on ligikaudu 3 000 üksikülastajat (festivali külastati aga 6 000 korda).
- Mihkli Laata külastab igal aastal ligikaudu 10 000 inimest.
- Saueaugu Teatritalu etendusi külastas 2024. a 2 200 inimest.
- Lihula mõisas/muuseumis korraldatud üritustel osales 2024. a üle 2400 inimese (muuseumi külastas u 3670 inimest).
- Haeska Linnurallil osaleb keskmiselt 100-150 külastajat.

- Virtsu Merepäevi külastab u 1000 inimest.

Eestimaa Looduse Fond korraldab kaitsealadel talgulaagreid. Matsalu kandis toimub iga aasta 1-3 talgulaagrit, kus tavaliselt osaleb 10-15 inimest. Inimeste huvi panustada looduskaitse tegevusse on tõusev trend. RMK korraldab loodusõhtuid ja temaatilisi matkasid umbes 200 inimesele aastas. Keskkonnaameti Matsalu õppeprogrammidel on osalenud aastas ligikaudu 700 õpilast.

Matsalu piirkonnas ei ole täheldatud nii suurt külastajatevoogu, et see nõuaks külastuskoormuse hajutamist. Suuremad sündmused toimuvad üldiselt suuremal alal ja sel juhul on tagatud külastajate hajutamine. Külastusmahu seiret riigimaal asuvatel kaitsealadel mõõdab RMK, kes suunab külastajaid ja planeerib vastavalt vajadusele avalikku külastustaristut. Külastusuuringuid korraldab RMK oma puhkealadel iga 5 aasta tagant. Viimane Matsalu RP külastusuuring viidi läbi 2020/2021. a.

## Turismi trendid

Tänast turismi mõjutab ebastabiilsus ja erinevad geopoliitilised tegurid. Kui eelmise arengukava perioodi jäid COVID ja sellest taastumine ning lähiregioonis toimuvad geopoliitilised konfliktid, siis võib öelda, et taastumine on pidevate riskide tõttu olnud küll stabiilne, kuid piirkondade (Balti riigid vs muud Euroopa riigid) ja lähteturude lõikes ebaühtlane. Mujal Euroopas on olukord stabiilsem, Ida-Euroopa suunal pigem mitte.

Reisinõudlus on ülemaailmselt suurenenud. Euroopa riikides on märgata välisküllastajate arvu tõusu, kaugriikidest ennekõike Ameerika Ühendriikidest. Aasia turg on pärast koroonaviiruspuhangut tuntavalt vähenenud ja lähteturu taastumine on olnud väga aeglane.

Euroopa Turismikomisjoni (*European Travel Commission*) hinnangul tarbijate reisikulud suurenesid kogu Euroopas märkimisväärselt. See tõuge toetab reisi- ja turismiettevõtteid, mida pandeemiaaastad ja jätkuv majanduslik ebastabiilsus tugevalt mõjutavad. Siiski on kõrged hinnad ja geopoliitilised riskid jätkuvalt turismi peamisteks takistusteks (eriti Balti riikides), kuna ka sektor tervikuna püüab võtta kasutusele vastutustundlikumad tavad, et tuua kasu kohalikele elanikele ja hoida keskkonda.

Vaatamata väljakutsetele on tarbijate nõudlus endiselt tugev. Inflatsioonisurve ja geopoliitiline ebakindlus on Euroopa turismitööstuse jaoks endiselt olulised murekohad. Sõjalised olukorrad mõjutavad jätkuvalt turismivoogusid, eriti Kesk- ja Ida-Euroopas. Turismivaldkonna spetsialistide jaoks nähakse suurimate väljakutsetena majutuskulusid (59%), ettevõtluskulusid (52%) ja personalipuudust (52%).

### Eesti turismi trendid

Statistikaameti andmetel moodustas Eesti turismiteenuste eksport 2023. a Eesti kogueksportist 6,3% (2019. a 10%). Turismi osakaal on vähenenud, kuna võrreldes 2019. aastaga on kogueksport kasvanud 44%, turismiteenuste eksport aga vähenenud 9%.

Sise- ja välituristide ööbimiste arvud on võrreldes 2019. a märgatavalt vähenenud, arvuliselt enim vähenes Venemaa turu osa. Pärnu maakonnas on välituristide ööbimiste arv rohkem vähenenud kui Läänemaal, kus langus võrreldes 2019. a ei ole nii drastiline. Siseturistide ööbimine on mõlemas maakonnas tõusnud võrreldes 2019. a. Samas on välituristide ööbimiste arv siiski tõusuteel eelmise aasta võrdluses.

Riikliku „[Turismi pikk vaade kuni 2035](#)“ alusel pole Eesti enam odav sihtriik. Kliimamuutused ja digiareng loovad (ise)teadlikke ja uut tüüpi tarbijaid. Kõrghooaeg on endiselt juunist augustini. Üha enam võib aga täheldada kliimaturiste, mis on Eestile suur võimalus. Reisijate hulk

maailmas kasvab koos jõukusega – tekivad uued turud, aga on erinevad reisijate rühmad, kellega on vaja arvestada (erinevad generatsioonid erinevate ootuste ja vajadustega). Turismitööstuse puudus kimbutab endiselt ettevõtjaid, kel on suured kohustused ja ebakindlus tuleviku ees.

Eestis on tervikuna kasvanud nii sise- kui välisküllastajatest loodusturistide hulk. RMK andmete kohaselt on nende puhkealade ja riigimaadel asuvate kaitsealade külaskordade arv viimase dekaadi jooksul olnud tõusuteel (vt Tabel 3). Enim küllastatakse Põhja-Eesti rannikut, Tallinna ümbrust ja Nõva puhkeala. Rahvusparkidest on enimküllastatavad Lahemaa ja Soomaa.

2014	2015	2016	2017	2018	2019	2020	2021	2022	2023	2024
1 900 000	2 200 000	2 300 000	2 400 000	2 700 000	2 600 000	2 900 000	2 850 000	2 960 000	3 000 000	3 200 000

**Tabel 3. Külaskordade arv**

Kestlik areng on praeguses ühiskonnas kesksel kohal, et luua tasakaalu sotsiaalse heaolu, majanduskasvu ja keskkonnakaitse vahel. Turismisektoril on oluline roll ÜRO säästva arengu ja roheleppes eesmärkide saavutamisel. Turism saab panustada nii kliimamuutuste mõju vähendamisse, säästva tarbimise ja tootmise edendamisse kui ka kohalike kogukondade kaasamisse ning olla seega oluline tegur kestvale maailmale üleminekul. Seetõttu on ka turismi kestlikkus muutunud üha olulisemaks teemaks nii maailmas kui Eestis. Kestlikuks saab nimetada turismi, mis võtab täielikult arvesse praegusi ja tulevase majanduslikke, sotsiaalseid ja keskkonnaga seotud mõjusid, mis rahuldavad küllastajate, sektori, keskkonna ja sihtkoha kogukondade vajadusi (UNWTO, „Tourism in the 2030 Agenda“). Visit Estonia tellis 2023. a uuringu „Üleminek kestlikule turismile Eestis: hetkeolukord, eeldused, mõju ja investeeingu- ning toetusvajadused turismisektorile“, mille eesmärk on anda lähtealus kestliku turismi tegevuste kavandamisele. Uuringust selgub:

- Kuna Eesti turismisektoris pole kestliku turismi kohta ühtset arusaama, reklaamitakse kestlikkust klientidele vähe ja ebahõlpsalt.
- Ettevõtjad seostavad kestlikkust ennekõike otseselt keskkonnaga ega oska näha selle laiemat ühiskondlikku mõõdet.
- Levinud on arvamus, et kestlikkus hõlmab peamiselt roheteemasid nagu loodusressursside säästmine, jäätmete sorteerimine, loodushoid ja energiatõhusus.
- Teadmine, et kestlikkuse alla kuuluvad ka sotsiaalse mõjuga tegevused, nagu kogukonna kaasamine ja kultuuripärandi hoidmine turismiteenust pakkudes, on pigem uus.



- Teadlikkus kestlikkusest on parem rahvusvaheliste partneritega või rahvusvahelistesse gruppidesse kuuluvates turismiettevõtetes kui neil, kes toimetavad kitsalt Eesti turul ja vaid kohalike koostööpartneritega.
- Senisest veelgi kestlikumalt tegusemast takistab ettevõtteid tööjõu-, aja- ja rahapuudus ning ebakindel majanduspoliitiline olukord.
- Pikemas perspektiivis on vajalik panna paika kestlikkuse eesmärgid ja suunised turismisektorile, võttes arvesse mõjukohti nii keskkonnale, ühiskonnale kui ka majandusele.

## SWOT analüüs

### TUGEVUSED

- ✓ Matsalu rahvusparki ja teiste kaitsealade (Marimetsa, Tuhu, Puhtu-Laelatu, Nehatu, Nedrema) tuntus ja tähtsus
- ✓ puhas ja mitmekesine loodus
- ✓ huvitav ja mitmekülgne pärandkultuur ning ajalugu
- ✓ kvaliteetsed ja omapärased sündmused
- ✓ külastustaristu ja baasturismitaristu olemasolu
- ✓ privaatsus/hõreasustus
- ✓ lähedus suurtele keskustele
- ✓ kestlik turism (EUROPACi tunnustus, kuulumine Green Destination võrgustikku)
- ✓ turismiettevõtjate tunnustused (EUROPAC, Green Key jne)
- ✓ loodusharidusega tegelemise võimalused
- ✓ toimiv kogukond
- ✓ uuendatud kaitse-eeskiri
- ✓ mitmekesised infoallikad (RMK äpp, kaitsealad.ee, linnuriik.ee, visitmatsalu.ee jm)

### VÕIMALUSED

- ✓ sihtrühma laiendamine ja seeläbi hooajalisuse vähendamine
- ✓ transiitpiirkond mandri ja saarte vahel
- ✓ külastajate teadlikkuse ja huvi tõus
- ✓ kestliku turismi kasvav populaarsus
- ✓ külastajate valmidus reisida aastaringselt
- ✓ rohelse mõtteviisi juurutamine - rattamatkad, rattalaenus
- ✓ Eesti kui reisisihi usaldusväärsuse ja atraktiivsuse tõus
- ✓ maakondade vaheline ja –sisene koostöö
- ✓ raudtee taastamine
- ✓ mitmekesise aktiivse tegevuse võimalused
- ✓ DMODE jt sarnaste tugiorganisatsioonide olemasolu

### NÕRKUSED

- ✓ paiguti külastustaristu ebaühtlane seisukord ja ligipääsetavus
- ✓ ligipääsetavus ühistranspordiga
- ✓ ebaregulaarne turundus
- ✓ piirkonna turismiasjaliste vaheline nõrk koostöö
- ✓ sihtkoha spetsiifiliste turu-uuringute vähesus
- ✓ Eesti kui sihtkoha hinnatase
- ✓ inflatsioon
- ✓ seadusandlikud takistused
- ✓ temaatiliste marsruutide puudus, tervikteenuse pakkumise ja aktiivsete tegevuste pakujate vähesus
- ✓ loodusest võõrandumine

### OHUD

- ✓ teiste sarnaste piirkondade tugev konkurentsivõime
- ✓ piirkonna kui reisisihi vähene tuntus välisturgudel
- ✓ ebastabiilne majanduslik olukord
- ✓ kliimamuutustest tingitud teadlikkuse kasv (transpordi vahendite valik)
- ✓ kohalike elanike ja suvitajate vastuseis muutustele ning arengutele
- ✓ elupaikade hävimine ja maastike muutumine
- ✓ geopoliitilised muutused ja protsessid
- ✓ eelarve kärped riigiasutuses

## Visioon 2030

Aastal 2030 on Matsalu turismipiirkond terviklikult toimiv, rahvusvaheliselt tunnustatud, ühtse koostöö ja omanäolise identiteediga säästvat turismi edendav piirkond pakkudes loodus- ja kultuuripärandit hindavatele sise- ning välituristidele mitmekülgset ja kvaliteetset külastuskogemust.

## Missioon

Koostöös piirkondlike ja teiste partneritega edendada ning toetada Matsalu turismipiirkonna majandust jätkusuutlikult väärtustades inimesi, looduskeskkonda ja kultuuripärandit.

## Strateegilised sihid

Siht 1: Külastus- ja elukeskkonna arendamine

Siht 2: Koostöö erinevate huvirühmadega

Siht 3: Sihtkoha turundus

## Tegevuskava 2025-2030

Arengusihtide saavutamiseks on välja töötatud tegevuskava perioodiks 2025-2030.

Siht 1: Külustus- ja elukeskkonna arendamine				
<ul style="list-style-type: none"> <li>loodus- ja kultuuripärandi väärtustamine ning hoidmine</li> <li>elukeskkonna parendamine</li> <li>jätkusuutlik turismiettevõtluse arendamine</li> <li>ligipääsetavuse parendamine</li> <li>külastajavoogude suunamine</li> </ul>				
Tegevus	MTÜ	Koostöös	Aeg	Tulemused
1.1. Turismitaristu, vaatamisväärsuste ja muude huviojektide (sh loodusturismiobjektid, teed, sadamad, paadislipid, majutus-/toitlustuskohad jms) arendamine, parendamine ja viidastamine	x	KOV, RMK, KeA, maaomanikud, ettevõtjad, külaseltsid	Pidev	Vaatamisväärsused ja muud huvi- ning külustusobjektid on atraktiivsed ja ligipääsetavad aastaringselt. Teave objektidest on ajakohastatud erinevatel veebilehtedel, andmebaasides, infotahvritel ja muudes infomaterjalides. Piirkonnas on mitmekesised liikumisvõimalused. Hea kvaliteediga matkarajad, puhkekohad, lõkke- ja telkimiskohad, karavaniplatsid jms külastustaristu. Suunaviidad ja infotahvlid on olemas.
1.2. Piirkondlike suveniiride ja toodete arendamine		ettevõtjad	Pidev	Lai valik kohalikke tooteid (sh toit, pärandkultuuril põhinevad suveniirid).
1.3. „Talguturismi“ korraldamine kaitsealadel		KeA, ELF, RMK, maaomanikud,	1-2x/aastas	On tagatud looduse jätkusuutlikkus ja on tõusnud talguturistide keskkonnateadlikkus. Koostöös on tagatud infovahetus ja tulemuste

		külaseltsid, ettevõtjad		tutvustamine sihtrühmale.
1.4. „Teeme ära“ talgute korraldamine väljaspool kaitsealasid		ELF, maaomanikud, külaseltsid, ettevõtjad	1x/aastas	Puhas elu- ja külastuskeskkond. Keskkonnateadlikkuse tõus. Teavitustöö.
1.5. Jätkusuutliku mõtteviisi rakendamine	x	Ettevõtjad, KeA, RMK, KOV ja nende allasutused jt kohalikud organisatsioonid, VisitPärnu, VisitHaapsalu, PLP	Pidev	Piirkonnas tegutsevad ettevõtted ja asutused (sh turismiettevõtjad, KOVid jm) rakendavad oma organisatsioonis keskkonnasäästlike põhimõteteid seoses vee- ja elektrikasutusega, jäätmemajandusega jms. Külastus(taristu)objektidel järgitakse samu põhimõtteid.
1.6. Külastajavoogude suunamine (liikumine kaitsealadel, külastustaristu arendamine, külastusmahu seire; - karavanituristide mahu kaardistamine (VisitPärnu))	x	KeA, ettevõtjad, RMK, KOV, maaomanikud	Pidev	Piirkonna külastajad on rahul saadava külastuselamusega ja bioloogiline mitmekesisus on säilinud. Loodud marsruudid tagavad külastajate suunatud liikumise. Karavaniturismi maht on kaardistatud.
1.7. Külastajauuringud: - rahvusparki külastajauuring 2026 (RMK) - maakonna elanike uuring (turismiühikoha mõju uuring Pärnumaa kohalikele elanikele) (VisitPärnu)		RMK, VisitPärnu, ettevõtjad, EISA, Statistikaamet	Pidev	Ülevaade kaitsealadel asuvate avalike külastusobjektide külastatavusest. Ülevaade turismiühikoha mõjudest kohalikele elanikele. Majutusstatistika on olemas.
1.8. Turismiteenuste mitmekesistamine ja kvaliteedi parandamine: - müügipotentsiaaliga rahvusvahelisele turule suunatud turismimarsruutide koostamine (VisitPärnu) - koolitus turismi mõjust sihtkohale ja selle jätkuna mentorprogramm ettevõtjatele kestlike lahenduste juurutamisel	x	ettevõtjad, VisitPärnu, VisitHaapsalu, SAPA, KKL, PLP	Pidev	Ettevõtjad on laiendanud oma teenuste ja toodete valikut pakkudes kliendile mitmekesist tervikteenust või toodet. On loodud objektide ja huvipõhiseid marsruute.

<p>(VisitPärnu)</p> <ul style="list-style-type: none"> <li>- välisturipotentsiaaliga ettevõtete nügimine mitmekeelseks muutmisel ning oma fotopanga uuendamisel (VisitPärnu)</li> <li>- turismi ligipäasetavuse arendamine Pärnumaal, turismiettevõtjatele suunatud teenus, läbi mille tõstetakse teadlikkust, kuidas pakkuda ligipäasetavat teenust/toodet (VisitPärnu)</li> <li>- ettevõtjate toetamine diginähtavuse ja selle kvaliteedi tõstmiseks (VisitPärnu)</li> <li>- külalislahkuse arenguprogramm (VisitPärnu)</li> <li>-agroturismi marsruutide koostamine (KKLM)</li> <li>- muud koolitused (VisitHaapsalu, SAPA)</li> </ul>				
<b>Siht 2: Koostöö erinevate huvirühmadega</b>				
<ul style="list-style-type: none"> <li>• koostöö turismiettevõtjatega ja ürituste korraldajatega</li> <li>• koostöö kaitsealaga seotud asutustega, turismi- ja maaelu arendusorganisatsioonidega</li> <li>• kogukondade kaasamine</li> <li>• koostöö kestliku turismi arendusvõrgustikega</li> </ul>				
<b>Tegevus</b>	<b>MTÜ</b>	<b>Koostöös</b>	<b>Aeg</b>	<b>Tulemused</b>
2.1. Rahvuspargi koostöökogu		KeA, piirkonna asjalised	võimalusel	Koostöö piirkonna turismiasjaliste ja kaitseala valitseja vahel

		(elanikud, turismiettevõtjad, külaseltsid, KOV, RMK jne)	vähemalt 1x/aastas	(infovahetus, kogemuste vahetus). Regulaarsed kokkusaamised.
2.2. Kogukonna kaasamine: - regulaarne infokiri - info jagamine sotsiaalmeedias	x	KeA, RMK, kohalik kogukond, ettevõtjad, külaseltsid	Pidev	Kasvab teadlikkus piirkonna tegevustest kogukonnasiseselt. Koostöös on tagatud infovahetus ja sündmuste tutvustamine laiemale sihtrühmale. Tekib ühtsuse tunne.
2.3. Turismiasjaliste võrgustiku arendamine	x	KeA, RMK, ettevõtjad, KOV, VisitPärnu, VisitHaapsalu, KKLM, PLP, EISA	2x/aastas (võimalusel)	Turismiasjaliste teadlikkus, oskused ja pädevused turismi valdkonnas on tõusnud. Info- ja kogemuste vahetus toimib kohalikul, maakondlikul ja riiklikul tasandil.
2.4. Koostöö kestliku turismi võrgustikega  EUROPARC: - kaitseala sertifikaadi uuendamine - ettevõtjate tunnustamine  Green Destination:  - võrgustiku arendamine (VisitPärnu, VisitHaapsalu)	x	KeA, ettevõtjad, EUROPARC, VisitPärnu, VisitHaapsalu	Pidev	Osalemine EUROPARC üritustel. EUROPARC uudiste edastamine piirkonna asjalistele. Kestliku turismi sertifikaadi uuendamine kaitsealale ja turismiettevõtjate tunnustamine.  Green Destination tunnustuse uuendamine/taotlemine, võrgustiku arendamine.
<b>Siht 3: Sihtkoha turundus</b>				
<b>Tegevus</b>	<b>MTÜ</b>	<b>Koostöös</b>	<b>Aeg</b>	<b>Tulemused</b>
3.1. Turismi piirkonna tutvustamine ja ühisturundus  - veebilehed, infomaterjalid, sotsiaalmeedia, koostöö blogijate-vlogijate	x	KeA, RMK, ettevõtjad, KKLM, PLP, EISA, ELTÜ, VisitPärnu, VisitHaapsalu	Pidev	Matsalu piirkond on kergesti leitav ja pakkumine on atraktiivne. Teavet jagatakse Matsalu rahvusparki külastuskeskuses, piirkonna sotsiaalmeedia kanalites ning erinevates infomaterjalides ning turismiettevõtjate juures. Matsalu turismi piirkond on nähtav riiklikus,

ja fotograafidega, messidel osalemine - www.linnuriik.ee arendamine (VisitHaapsalu)				regionaalses ja maakondlikus turunduses. Tehakse koostööd maaturismi edendajatega. Matsalu piirkonna väärtused on laiemale avalikkusele tutvustatud. Tõuseb teadlikkus piirkonna väärtustest, mida tutvustatakse koostöös ja jagatakse erinevatel platvormidel. Madalhooaja tegevused ja sündmused on tutvustatud.
3.2. Ühis- ja ristturundus teiste rahvusparkidega	x	EUROPARC, KeA, RMK, EISA, ELTÜ	Pidev	Ollakse osa kaitsealade võrgustikust Eestis ning välismaal läbi EUROPARC võrgustiku (infovahetus, kogemuste vahetus). Matsalu piirkonda tutvustatakse Eesti teiste rahvusparkide kaudu nii KeA kui ka RMK veebides ning muudes infomaterjalides.

Lühendid: TM - MTÜ Terra Maritima; KeA - Keskkonnaamet; RMK - Riigimetsa Majandamise Keskus; VisitHaapsalu - SA Läänemaa, Harju-, Rapla- ja Läänemaa DMO; VisitPärnu - Pärnu LV, MTÜ Destination Pärnu, Pärnu DMO; EUROPARC - Euroopa Kaitsealade Liit (EUROPARC Federation); KKLM – MTÜ Kodukant Läänemaa; PLP - MTÜ Pärnu Lahe Partnerluskogu; EISA – Visit Estonia - ; ELF - Eestimaa Looduse Fond; SAPA - SA Pärnumaa Arenduskeskus; KOV - kohalik omavalitsus (Lääneranna, Lääne-Nigula); MAFF - MTÜ Matsalu Loodusfilmide Festival; ELTÜ - MTÜ Loodusturismi Ühing



## Seire

Arengukava tegevuskava seiret teostab MTÜ Terra Maritima koostöös KeA-ga vähemalt kord aastas. Vajadusel kaasatakse teisi huvirühmi, kes on tegevuste elluviimisega seotud, omavad alusandmeid (nt annavad ettevõtjad infot külastajate arvust, probleemidest, ootustest) või selle tulemuste poolt mõjutatavad (nt kohalik kogukond, ettevõtjad, mittetulundussektor). Infovahetus sel juhul toimub Matsalu koostöökogu raames, mis toimub kuni 2 korda aastas.

Tegevuskava perioodi lõppedes tuleb hinnata tegevuste tulemuslikust lähtuvalt eesmärkidest/sihtidest ja püstitama edasised tegevused (5 aasta perioodile) visiooni saavutamiseks. Arengukava dokumendi uuendamise eest on vastutav MTÜ Terra Maritima koostöös KeA-ga. Tegevuste tulemuste hindamisel on oluline võtta arvesse ühiskonnas, tehnoloogia valdkonnas, majanduses ja muudes valdkondades toimunud muutusi. Strateegia dokumendi uuendamisel peab tooma välja eelmise perioodi tulemused ning teostamata või osaliselt teostatud tegevused, millega on plaanis ka uuel perioodil jätkata. Arengukava uuendamisel peab lähtuma EUROPARC-i põhiväärtustest ning kestliku turismi sertifikaadi omamisega kaasnevatest nõuetest.