

Sisukord

Sissejuhatus	3
1. Soomaa rahvusparki kirjeldus ja turismipiirkonna määratlus	5
1.1. Soomaa rahvusparki asukoht ja kirjeldus.....	5
1.2. Soomaa turismipiirkonna ülevaade	6
2. Hetkeolukorra analüüs	7
2.1. Ressursside ülevaade ja hinnang.....	8
2.1.1. Loodusväärtused Soomaa turismipiirkonnas	8
2.1.2. Kultuuriväärtused Soomaa turismipiirkonnas	9
2.1.3. Aktiivse puhkuse võimalused Soomaa turismipiirkonnas	12
2.1.4. Majutusettevõtted ja muu turismitaristu Soomaa turismipiirkonnas	15
2.1.5. Soomaa turismipiirkonna turismikorraldajad ja teenuste pakujate omavaheline koostöö	17
2.2. Külastajate sihtrühmade ülevaade	18
3. SWOT-analüüs	23
4. Meie visioon, arengusihid ja eesmärgid	24
5. Tegevuskava 2020-2025+	26
Kasutatud allikad	33
Lisad	34
Lisa 1 Osalejate nimekiri	34
Lisa 2 Strateegia koostamise protsess	35
Lisa 3 Ressursside tabel	36

Sissejuhatus

Turismimajandus näitab maailmas jätkuvat kasvutrendi, sellega kasvab ka turismi- ja puhkemajanduse osatähtsus sihtkohtade majanduses. Vaja on leida tasakaal, kus majanduslikud huvid ei ohusta sihtkoha loodus- ja kultuuripärandi säilitamist, vaid aitavad selle väärtustamisele kaasa ja toetavad kogukonda. Teenused on atraktiivsed, läbimõeldud ja keskkonda säästvad, väärindatakse piirkonna toorainet ning külastaja saab osa terviklikust, harivast elamusest.

Strateegia eesmärgiks on soodustada Soomaa piirkonna jätkusuutliku turismi arengut ja seeläbi aidata kaasa looduskaitse eesmärkide saavutamisele. Strateegia aluseks on siht säilitada piirkonna loodus- ja kultuuripärandit. Strateegia hindab turismi piirkonna hetkeolukorda ja loob tulevikuvisioni, toetab riikliku turismiarenduskava eesmärkide täitmist, arvestab turismiasjaliste huvidega ning turismi- ja puhkemajanduse korraldamisega kaasneva sotsiaalse ja majandusliku mõjuga. Strateegia aitab piirkonda arendada ühtse turismisihtkohana, olla piirkonnana konkurentsivõimelisemad, pakkuda mitmekülgseid turismielamusi ning väärtustada kohalikel ressurssidel põhinevaid tooteid ja teenuseid.

Strateegia:

- ❖ määrab ära piirkonna jätkusuutliku turismi põhimõtted ja annab tegevusjuhised järgmiseks 5 aastaks;
- ❖ annab aluse tegevuste järjestamiseks ja tegevusplaanide koostamiseks;
- ❖ tagab turismiatraktsioonidena kasutatavate looduskaitse ja kultuuriliste väärtuste säilimise;
- ❖ annab turismiasjalistele suuna, milliste põhimõtete alusel arendada Soomaa turismitooteid;
- ❖ loob alusdokumendi piirkonnas jätkusuutliku turismi rahastamiseks.

Soomaa rahvuspargile koos oma mõjualaga koostati esimene Soomaa piirkonna jätkusuutliku turismi arendamise strateegia (2009-2013) 2009. aastal. Pärnu ja Viljandi maavalitsuste eestvedamisel koostati aastatel 2016-2018 piirkonnale ühine teemaplaneering. **Soomaa rahvuspargi turismi piirkonna säästva arengu strateegia 2020-2025+ lähtub eelnimetatud teemaplaneeringus sätestatud rahvuspargi mõjualast.**

Arengustrateegia väljatöötamisel osalesid erinevad huvirühmad, kes esindasid kohalikke ettevõtteid, mittetulundusliku ja avaliku sektori organisatsioone (osalejate nimekiri vt ka lisa 1), olid kaasatud seminaridel strateegiasse sisendi ja tagasiside andmiseks. Tööprotsess oli

kujundatud lähtuvalt EUROPARC Föderatsiooni (EUROPARC Federation – European Charter for Sustainable Tourism in Protected Areas) säästva arengu strateegia koostamise soovituslikest tegevustest (EUROPARC, 2010).

Käesoleva arengustrateegia struktuuri aluseks on EUROPARC Föderatsiooni soovitused ja juhised (EUROPARC, 2010), kuna Soomaa rahvuspargi turismipiirkonna turismiasjaliste üheks eesmärgiks on ühineda EUROPARC Föderatsiooniga. Strateegia koostamise meetodiliseks aluseks on EUROPARC Föderatsiooni poolt sõnastatud põhiväärtused: esmatähtis on looduskaitse, säästva arengu toetamine, huvigruppide kaasamine, tõhus säästva turismi planeerimine ning pidev parendamine ja arendamine (EUROPARC, 2010). Lisaks lähtub strateegia Soomaa rahvuspargi kaitsekorralduskavast (2016-2025) ja seal sätestatud tegevustest, põhimõtetest ning analüüsist. Lisainformatsiooni koguti Soomaa teemaplaneeringust ja MTÜ Rohelise Jõemaa koostöökogu strateegiast aastateks 2015-2023, kohalike omavalitsuste arengudokumentidest, veebilehtedelt ja sotsiaalmeedia kanalitest, puhkaestis.ee, visitestonia.com ning turismiettevõtete kodulehtedelt.

Kuna Soomaa rahvuspargi turismipiirkonna kohalike omavalitsuste (Tori, Põhja-Pärnumaa, Põhja-Sakala, Saarde, Viljandi vald ja Pärnu linna Paikuse osavald) ja maakondade (Pärnumaa ja Viljandimaa) arengudokumentides, Soomaa teemaplaneeringus ning Soomaa rahvuspargi kaitsekorralduskavas on esitatud põhjalikud andmed sihtkoha erinevate valdkondade (rahvastik, majandus, ettevõtlus, sport, kultuur, ajalugu jne) ja objektide kohta, siis käesolevas strateegias ei olnud otstarbekas sama infot korrata. Seetõttu kajastatakse infot järgnevalt: eelneva analüüsi tulemusel kujunenud hinnang, hinnangut põhjendav kirjeldus ning mõned ilmestavad näited. Lisaks esitatakse viited allikatele, kus on võimalik ühe või teise valdkonnaga põhjalikumalt tutvuda või lisateavet saada. Selline lähenemine võimaldab kava paremini tervikdokumendina hallata ning see on arusaadav ja hoomatav kõikidele huvirühmadele (sh kohalik kogukond). Peamine rõhk on pandud hetkeolukorra analüüsile (SWOT-i osas), strateegilistele sihtidele, eesmärkidele ning nende saavutamist toetavatele tegevustele ja selleks vajalikele ressurssidele.

Soomaa rahvuspargi turismipiirkonna säästva arengu strateegia 2020-2025+ koostamist ja tõlkimist toetas LEADER-programm.



Euroopa Maaelu Arengu
Põllumajandusfond
Euroopa investeringuid
maajätkendatule



1. Soomaa rahvusparki kirjeldus ja turismipiirkonna määratlus

1.1. Soomaa rahvusparki asukoht ja kirjeldus

Soomaa rahvuspark paikneb Eesti edelaosas Sakala kõrgustiku, Liivi lahe rannikumadaliku ja Lääne-Eesti madaliku vahel. Rahvuspark loodi 8. detsembril 1993. aastal. „Soomaa“ nime autoriks loetakse professor Teodor Lippmaad, kes möödunud sajandi kolmekümnendatel koostatud taimegeograafilises jaotuses nimetas Vahe-Eesti lõunapoolset osa Soomaaks. Koos põhjapoolse Kõrvemaaga moodustab Soomaa Vahe-Eesti metsa- ja soorikka vööndi.

Rahvuspark haarab väga kõrge loodusväärtusega alad. Soomaa rahvusparki kaitse-eesmärk on Vahe-Eesti edelaosa metsa-, soo- ja lammimaastike looduse, kultuuripärandi, kaitsealuste liikide säilitamine ja kaitsmine. EÜ nõukogu direktiivi 92/43/EMÜ esimeses lisas loetletud elupaigatüüpidest on esindatud metsastunud luided (2180), jõed ja ojad (3260), lamminiidud (6450), rabad (7110*), vanad loodusmetsad (9010*), rohunditerikkad kuusikud (9050), soostuvad ja soo-lehtmetsad (9080*), siirdesoo- ja rabametsad (91D0*) ja lammi-lodumetsad (91E0).

Soomaa rahvusparki pindala on 396 km² ja see jääb Viljandi ja Pärnu maakonda. Asustus on hõre. Rahvusparki piiresse ulatuvad 19 küla territooriumid ja nendes on 58 majapidamist. Nendest 6 küla: **Riisa, Aesoo, Karjasoo, Sandra, Tipu** ja **Metsküla** 21-s majapidamises elab aastaringselt püsivalt **54 elanikku**. Ülejäänud 13-s külas püsielanikke pole. Veel on Soomaal 37 majapidamist, mis on kasutusel suvekodudena (andmed 18.03.2019 A.-A. Martsoo).

Soomaa rahvusparki valitseja on Keskkonnaamet, kes korraldab rahvusparki kaitset, koordineerib looduskaitsest seisukohast vajalike tööde teostamist ning hindab kaitsekorralduse tõhusust ja tegevuse mõjusid looduskeskkonnale. Rahvusparki piires valdavalt riigimaadel teostab kaitsekorralduslikke töid ja korraldab külastust Riigimetsa Majandamise Keskus (RMK). Majandustegevus on rahvusparkis lisaks muudele õigusaktidele reguleeritud ka rahvusparki kaitse-eeskirja alusel, mis keelab enamjaolt loodusressursside kasutamise kaitseala sihtkaitsevööndis ja seab kitsendusi piiranguvööndis; tegutsemine on lubatud üksikutel turismiettevõtetel ja talumajapidamistel.

Soomaa rahvuspark on:

- ❖ RAMSARi ala – Soomaa rahvuspark on alates 17. juunist 1997 rahvusvahelise tähtsusega märgalade nimekirjas. Ramsari konventsiooni sekretariaat koostas 2012. aastal kokkuvõtte märgalade parimatest praktikatest, kuhu valiti 14 märgala, nende hulgas Soomaa rahvuspark.

- ❖ Natura 2000 võrgustiku ala – rahvuspark kuulub 2004. aastast linnu- ja loodusala üle-euroopalise tähtsusega Natura 2000 võrgustikku.
- ❖ IBA alad – Soomaa rahvuspark on BirdLife Internationali poolt aktsepteeritud rahvusvahelise tähtsusega linnuala (väärtustatud liigid on rukkirääk, väikeluik, sookurg ja kaljukotkas).
- ❖ EDEN sihtkohtade ala – rahvusparki tunnustati 2009. aastal Brüsselis Euroopa Komisjoni poolt EDENi auhinna, mida jagati looduskaitsealal asuvatele turismisihtkohtadele, kus turismitooteid pakutakse säästva arengu põhimõtetest lähtuvalt.
- ❖ ETIS – rahvuspark on valitud pilootsihtkohaks Euroopa turismiindikaatorite rakendamise projektis, mille eesmärgiks on säästva turismi indikaatorite loomine.

1.2. Soomaa turismipiirkonna ülevaade

Soomaa turismipiirkonna keskmeks on Soomaa rahvuspark, mis hõlmab viit suurt rabamassiivi: Kuresoo, Öördi, Kikepera, Riisa ja Valgeraba. Soomaa turismipiirkonna (vt Skeem 1) määratlemisel lähtuti Soomaa teemaplaneeringu ala piiridest. Soomaa turismipiirkond paikneb nelja valla - Tori, Saarde, Põhja-Sakala ja Põhja-Pärnumaa ning Pärnu linna territooriumil. Ala piirneb põhjast Pärnu jõega, lõunast Tartu-Viljandi-Kilingi-Nõmme maanteega, idast Suure-Jaani maanteega, läänest kohalike teede ja Reiu jõega. Ala suurus on 1296 km², mille moodustavad 396 km² suurune rahvuspark ja seda ümbritsev mõjuala.

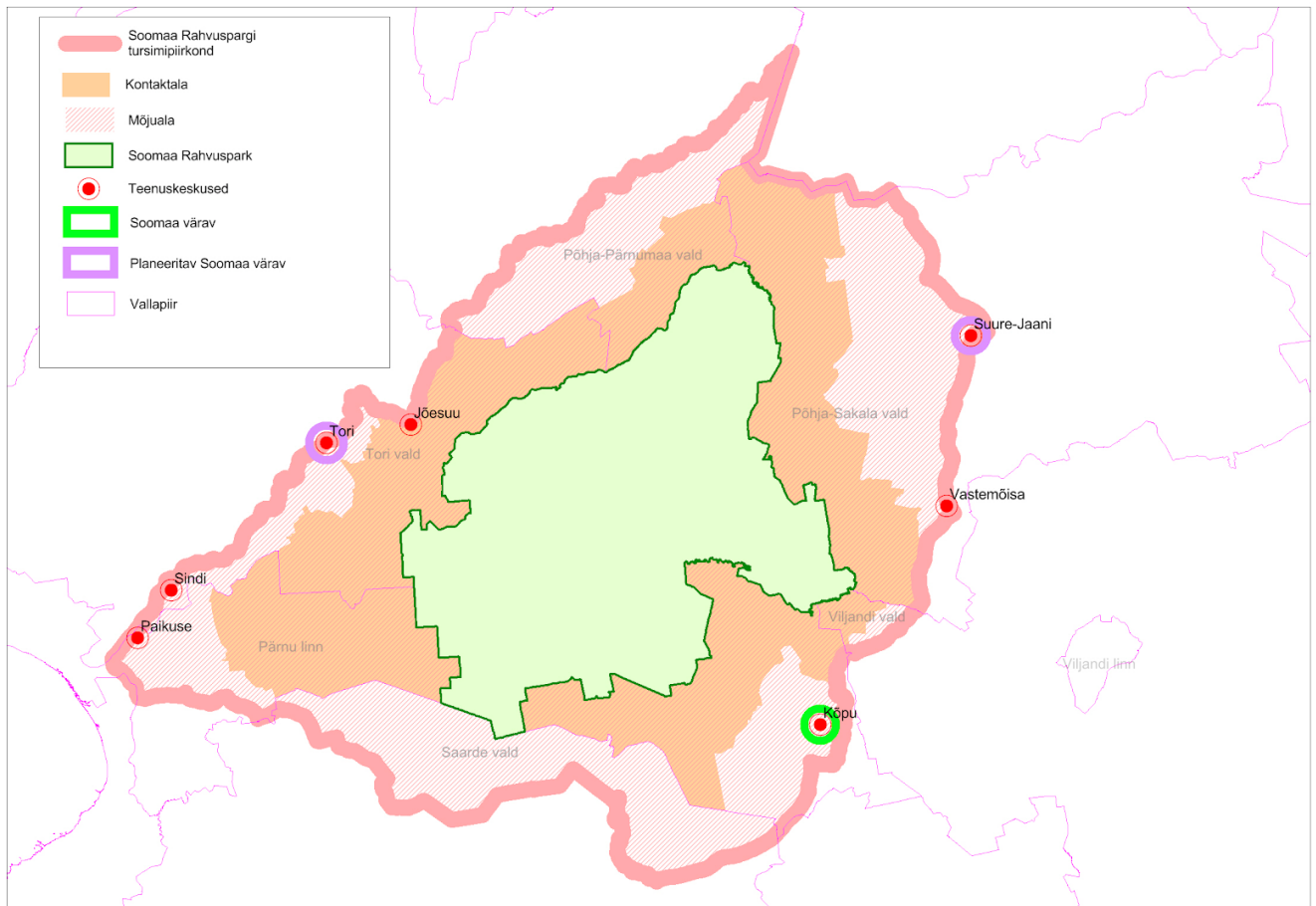
Soomaa turismipiirkonnana käsitletakse piirkonda, kus säästvat turismi (eriti loodusturismi) seostatakse tugevalt Soomaa rahvuspargiga ehk kõnealust piirkonda külastavad turistid saavad Soomaa elamuse. Piir pole absoluutne ja ei ole võimalik väita, et Soomaa elamust ei saaks tekitada väljaspool neid piire, ent praktiliselt oleks seda raske korraldada.

Turismivaldkonnas tegutsevad piirkonnas aktiivsed ettevõtjad, matkakorraldajad, käsitöölised, turismi- ja tootmiskäsitlused ning giidid. Turismiteenuseid osutatakse peamiselt Riigimetsa Majandamise Keskuse (RMK) poolt rajatud, arendataval ja hallataval turismitaristul, s.h. Soomaa rahvuspargi külastuskeskuses, matkaradadel ja laagriplatsidel.

Soomaa turismipiirkonna üheks oluliseks eristumise aspektiks, mis võimaldab unikaalseid turismitooteid ja -teenuseid, on mitmekesine ja rikkalik jõgikond. Soomaa turismipiirkonnast voolavad läbi Navesti jõgi, Halliste jõgi, Raudna jõgi, Lemmjõgi ning Kõpu jõgi. Lisaks piirneb ala Pärnu ja Reiu jõega.

Soomaal esineb eri aastaegadel ulatuslikke üleujutusi, niinimetatud viies aastaeg, mis tekib siis, kui on kombineeritud järgmised eeldused: lumerohe talv, ootamatu ilma soojenemine, soojad

ööd ja vihmasajud. Kõige ulatuslikumad üleujutused on tavapäraselt lume sulamise tagajärjel pärast ootamatuid soojakraade, aga ka pärast pikaajalisemaid vihmasadusid. Sademete tõttu võib viiendat aastaega Soomaal esineda lühiajaliselt ka suvel ja sügisel. Viimastel aastatel on kliima soojenemise ja pehmete talvede tõttu kevadine suurvesi harvemaks jäänud, tihedamini esineb talviseid üleujutusi ja suure ala jäätumist, mis on aidanud kaasa uute aktiivsete puhkusepakettide loomisele.



Skeem 1: Soomaa rahvusparki turismipiirkonna kaart

2. Hetkeolukorra analüüs

Alljärgnev osa annab ülevaate Soomaa rahvusparki turismipiirkonna erinevatest ressurssidest (sh loodusväärtused, külastustaristu, muuseumid ja vaatamisväärsused, sündmused, turismiettevõtjad, matkajuhid ja giidid, ühistransport). Tekstis on välja toodud mõned näited, täpsemad loetelud ressursside liikide põhjal on esitatud lisa 3.

Ressursside kaardistamiseks ning hindamiseks kasutati erinevaid allikaid: Soomaa rahvuspargi kaitsekorralduskava, RMK ja kohalike omavalitsuste arengukavasid ja kodulehti, Rohelise Jõemaa tegevuspiirkonna strateegiat, puhkaeestis.ee, visitestonia.com veebilehti, kohalike ettevõtete kodulehti, arengustrateegia koostamise seminaridel saadud infot ning erinevate huvirühmade ja kohalike omavalitsuste hinnanguid ja tagasisidet (sh RMK poolt teostatud külastajaseire).

2.1. Ressursside ülevaade ja hinnang

2.1.1. Loodusväärtused Soomaa turismipiirkonnas

Soomaa turismipiirkonna loodusväärtuste kõige esinduslikum ala on **Soomaa rahvuspark**, mis kaitseb Vahe-Eesti edelaosa soid, lamminiite, metsi, kaitsealuste liikide elupaiku ja kultuuripärandit. Rahvuspargi tasane, vaid lõunaosas kergelt lainjas pinnamood on kujunenud mandrijää taandumisel liustikuserva ja Sakala kõrgustiku vahel laiunud jääjärve põhjana. Rahvuspargi ilme kujundavad rabalaamad, mida eraldavad looduslikus süngis voolavad jõed. Rahvuspargi kogupindala on 39 884 ha, millest 51% katavad soolad, 5% lamminiidud, 0,5% põllumaad ja ülejäänud osa moodustavad erinevad metsakooslused. Siinseks eripäraks on üleujutused ehk nn viies aastaag, mille ulatus võib olla 17 500 hektarit.

Rabamassiivide näidisalaks olev Soomaa on alates 1989. aastast ka rahvusvahelise tähtsusega linnuala (IBA). Lisaks kuulub rahvuspark 1997. aastast rahvusvahelise tähtsusega märgalade ehk Ramsari alade hulka ning 2004. aastast loodus- ja linnualana üleeuroopalise kaitsealade võrgustikku Natura 2000.

Turismipiirkonnas paiknevad ka Navesti maastikukaitseala, Kurgja-Linnutaja maastikukaitseala ja Saarjõe maastikukaitseala. Navesti maastikukaitsealal asuvad Navesti orundi tuuletekkelised luited. Kurgja-Linnutaja maastikukaitsealal asuvad kultuuriloolise tähtsusega Kurgja talumuuseumi maad, Saarjõe maastikukaitsealal on väärtuslikud vanad metsakooslused ja sootüübid, mis on elupaigaks ja kasvukohaks haruldastele linnu- ja loomaliikidele.

Soomaa turismipiirkonnas võib kohata kõiki Eesti suurkiskjaid (hunt, karu, ilves) ning sõralisi, siin on säilinud ka rikkalik linnustik ornitoloogia huvilistele ning tugev kobraste asurkond. Vahelduval maastikul on võimalik tutvuda enamuse Eesti metsa-, soo- ja niidutüüpidega ning sealse rikkaliku floora ja pisifaunaga.

Lisaks asub Soomaa turismipiirkonnas palju märkimisväärsed **üksikobjekte**, sealhulgas mitmeid looduskaitsealuseid puid ja rändrähne. Tähelepanuväärne ala on näiteks **Tori põrgu**, mis paikneb Pärnu jõe vasakkaldal ligikaudu 500 m pikkuse ja kuni 10 m kõrguse püstloodse liivakivipaljandina, kus leidub mitmeid koopaid.

Riiklike looduskaitsealuste objektide, s.h. Soomaa rahvuspargi valitseja on Keskkonnaamet. Keskkonnaamet vastutab elupaikade säilitamise ja taastamise eest, kuid tööd viivad ellu RMK või riigiasutuste lepingulised partnerid. **Rabade taastamistöid** on teostatud kõikidel Soomaa rabadel, suletud on kraave ja raadatud endistele lagerabadele kasvanud metsi.

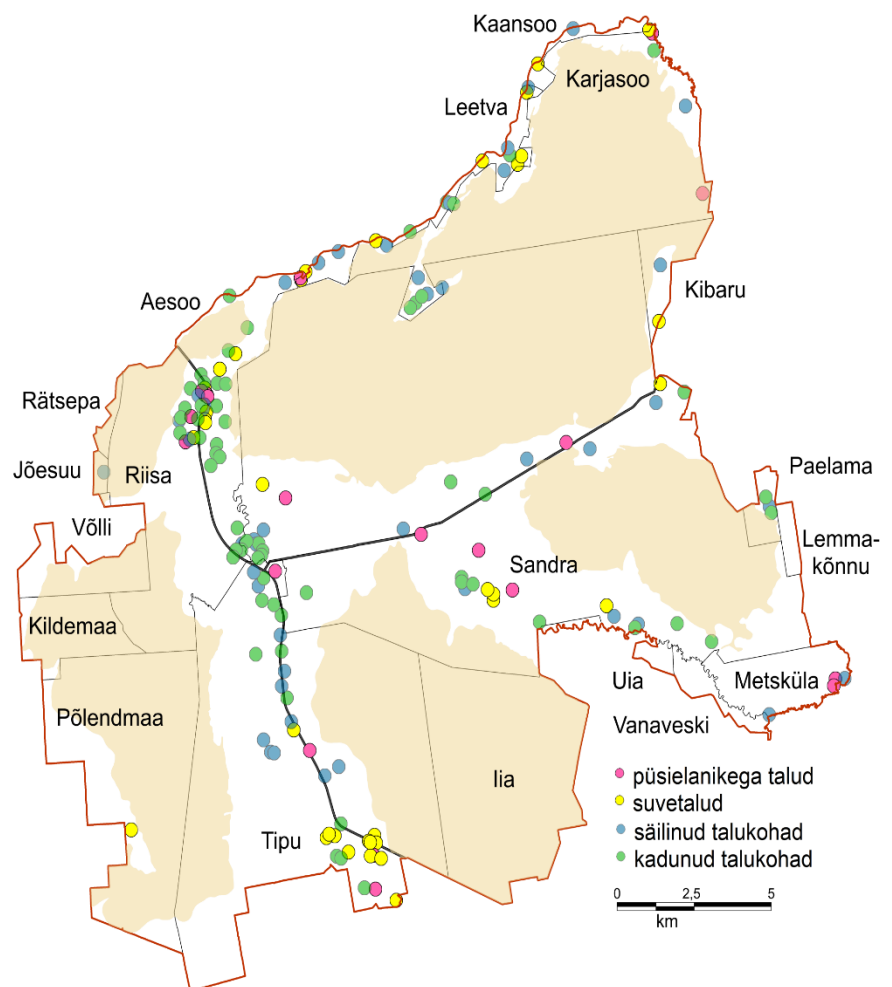
Soomaa lammiluhdade taastamisel lähtutakse 1950. aasta seisust ning luhtade taastamisel on raadatud ka noori isetekkelisi lammimetsi. Luhtade hooldamise võimalusi tuleb enne taastamist hoolikalt kaaluda, kuna mitmed taastatud luhaalad on hoolduse puudumisel tänaseks taas võsastunud.

Nii rabade kui ka luhtade taastamistööd on metsaraie ja metsatehnika jäetavate jälgede tõttu piirkonnas tugevaid vastuolusid tekitanud. Ulatuslike raiete tõttu on muutunud maastikud paljudes Eesti piirkondades, s.h Soomaa rahvusparki ümbritsevatel aladel. Metsade väärtus ei seisne aga ainult puidus, vaid säästva turismi seisukohast tuleks säilitada metsade puhkeväärtusi, hoida metsa elupaigana ja vääridada muid metsasaadusi (nt. marjad, seemned).

2.1.2. Kultuuriväärtused Soomaa turismipiirkonnas

Pärnu jõe kaldaalad on eriline piirkond Eestis, kus on avastatud mitmeid kiviaja asulakohti. Eesti vanim avastatud asulakoht on Pärnu jõe kaldal asuv Pulli. Vanuselt järgmised kiviaja Sindilodja asulakohad paiknevad Paikuse asula ja Reiu jõe suudme vahel.

Soomaa rahvusparki territooriumil hakkas tihedam asustus ja sellega koos kultuuripärand arenema 19. sajandi keskel. Aastatel 1900–1930 oli siin viis suuremat küla, millest tänaseks on säilinud asustus Riisa, Sandra ja Tipu külates. Tühjaks on jäänud Toonoja ja Tõramaa külad, millest tänaseks on alles vaid talukohad ja varemed.



Skeem 2: Soomaa rahvusparki külad ja talude praegused ja endised asukohad, Autor: Arvo Järvet

Kohalike elanike elustiil kujunes välja piirkonna looduslikku eripära ehk perioodilisi üleujutusi arvestades. Talud ehitati jõgede äärde kõrgematele kaldavallidele või nende lähiümbrusesse, kuhu olid kujunenud peamised liikumisteed.

Turismi seisukohast on piirkonna olulisim kultuuriväärtus **veeteede ja üleujutustega seotud eluolu**. Pärnu ja Viljandi vahel oli kunagi Hansa kaubateeks Soomaad läbiv veetee. Tasastel jõgedel ja üleujutusosalal liikumiseks kasutati **haabjaid ehk ühepuulootsikuid**, mida peetakse vanimaks veesõiduvahendiks Eesti aladel. Valmistatud ühepuulootsikuid saab kasutada igapäevastel töödel suurvee ajal ning turismis. Haabjate valmistamise oskuse edasiandmiseks on korraldatud Soomaal mitmeid laagreid. Haabja ehitamine Soomaal on kantud Eesti vaimse kultuuripärandi nimistusse. Eesti Haabjaseltsi ja Põlisrahvaste Arengu Keskuse algatusel soovitakse nomineerida Soomaa haabjaehitus UNESCO vaimse kultuuripärandi nimistusse, kande ettevalmistuse protsess on käimas.

Jõgede rohkusest tingituna olid enamusel taludel oma **sillad**. Soomaal olid kõige levinumad ripp- ja pukksillad. Turismipiirkonnas on erinevas seisukorras säilinud 7 rippilda: Jõesuu, Aesoo, Karuskose, Viira (Allika), Vihtra, Kavasoo ja Täkussaare. Rippildu kasutatakse tänapäevalgi ja need on tähtsad nii kohalikele elanikele kui ka turistidele.

Asustuse arenemisega kujunesid välja **taliteed**, mis on erilise tähtsusega Soomaa mineviku kultuurikeskkonnas ning teede- ja liiklusajaloos. Talitee oli oluline talude majandustegevuses. Peamised taliteede suunad olid suuremate linnade vahel (Pärnu ja Viljandi), kuid oli ka lühikesi taliteid (näiteks Osjust Upsini). Taliteed kulgesid mööda tuultest varjatud kohti, läbi metsade, võsa, üle puisniitude ja soode. Tuntuimad taliteed viisid üle Valgeraba ja Kuresoo. Looduses on veel märgata taliteed, mis viib Valmast üle Öördi raba Tipu külasse. Taliteede ristumispunktidesse olid rajatud kõrtsid. Neist olulisemateks olid Tõramaa, Halliste ja Oksa kõrtsid. Taliteed olid kasutuses ajani, mil ehitati raudteed.

Turismipiirkonda jäävad ajalooliselt tuntud põllumajandustalud - **Kurgja-Linnutaja ja Särghaua**. Eesti ärkamisaja tegelasele C. R. Jakobsonile kuulunud Kurgja-Linnutaja talus asub traditsioonilist taluelu tutvustav Kurgja Talumuuseum. Taluhooned on valminud C. R. Jakobsoni enda projektide järgi. Talus kasvatatakse karja ja haritakse põldu, nii nagu seda tehti üle saja aasta tagasi. Teiseks eesrindlikuks põllumajandustaluks oli Särghaua, kus Särghava suguvõsa on elanud aastast 1729. See on Eesti rahvakirjaniku Karl Ernst Särghava (kirjanikunimega Ernst Peterson-Särghava) suguvõsa põliskodu. Tänapäeval asub ajaloolises talukompleksis TTÜ Geoloogia Instituudi maateaduste ja keskkonnatehnoloogia õppekeskus.

Eesti vanimas, juba 1856. aastal tegevust alustanud **Tori hobusekasvanduses** tegeletakse tänaseni eesti ja tori tõugu hobuste kasvatamise ja aretamisega ning tehakse külastajatele kasvanduses tuure. Turistidel on võimalik tutvuda kauni, 1862. a valminud Tori mõisaansambli sse kuuluva tallikompleksiga ning näha hobusekasvanduse igapäevaelu. Tori hobusekasvandus korraldab ka erinevaid koolitusi, õppepäevi ja sündmusi.

Arhitektuuriväärtustest tähtsaimad on kolm tegutsevat kihelkonnakirikut: **Tori Püha Jüri mälestuskirik, Evangelist Johannesele pühendatud luteri kirik Suure-Jaanis ja EELK Kõpu Peetri koguduse kirik**. Apostliku õigeusu kirikud on Suure-Jaanis ja Tori vallas Randiväljal.

Märkimisväärse kultuuri- ja ajalooväärtusega on **Suure-Kõpu mõis, Lahmuse mõis, Taali rüütlimõis, Tori mõisaansambel koos kõrtsihoonega jpt.**

Piirkonnast on pärit või seal elanud tähtsad Eesti **vaimse kultuuri kandjad**: Kurgjal ärkamisaja tähtsaim ühiskonnategelane, eestikeelse põllumajanduskirjanduse alusepanija Carl Robert Jakobson; Vändra kirikumõisas luuletaja ja kirjanik Lydia Koidula; Särghual kirjanik Karl Ernst Särgava; Suure-Jaanis heliloojad Artur, Eugen ja Villem Kapp; Lubjassaares maalikunstnik Johann Köler; Hüpassaares helilooja Mart Saar; Tipus teoloog Villem Reiman; Kõpus rahvausundi uurimusele aluse panija Oskar Loorits ja paljud teised. Tähelepanu väärivad veel Soomaal sündinud ja kasvanud isikud: Karuskose talus (endine Koskela talu) Lilli Liinson, Hoolmiku talus sündinud Jüri Riis, kes võõrsil sai tuntud õpetajaks ja kunstnikuks. Hüpassaares asub Helilooja Mart Saare ja Lubjassaares kunstnik Johann Köleri majamuuseum.

Olulisel kohal on **käsitöö ja piirkonnale omane toit**, mille toodete arendamisele on erinevate LEADER-programmist rahastatud projektide abil viimastel aastatel palju panustatud. Rohelise Jõemaa Koostöökogu on algatanud mitmeaastased koostööprojektid “Pärnumaa Maitset”, “Ühisturundus ja tootearendus”, “Piirkonna ühisturundus”, kaasates kohalikke ettevõtjaid, et arendada piirkonna teenusepakkujate vahelist koostööd ning muuta tootepakkumine mitmekesisemaks. Pärnumaa valiti 2018. aastal Eesti Toidupiirkonnaks ja seeläbi on kohaliku toidu ja toidukultuuri tutvustamiseks, kohaliku toidu väärtustamiseks, tähistamiseks, lühikese tarneahela loomiseks ning kasutajaskonna suurendamiseks oluliselt panustatud Pärnumaa väiketootjate ja toidupakkujate koostöövõrgustiku abil. Pärnumaa Maitset ühendavad ürgsest inspiratsioonist kantud toidupärandi ja kaasaegsed toiduvalmistamise tehnikad. Piirkonna rikkuseks on lõputud loodusannid – metsamarjad, seened, ulukiliha ja söödavad taimed. Kohaliku toidu ja piirkonna väike-ettevõtjate toodete tutvustamiseks on ellu viidud ja edasiseks kavandatud nii turundus- kui ka tootearendustegevusi, käiakse ühiselt messidel, korraldatakse piirkondlikke sündmusi, loodud on Pärnu- ja Viljandimaad ühndav mobiilne rakendus Muhemaa.com. Piirkonnas on olemas kohaliku toidu pakkujad, kes on tunnustatud EHE märgise kandjaks, kuuluvad Eesti Toiduteele või on tunnustatud parimate hoidiste tegijateks. Piirkonnas toimub aastaringiselt sündmusi, mis on ellu kutsutud kohaliku kogukonna poolt kultuuripärandi säilitamiseks ja kohaliku kultuuri tutvustamiseks.

Kohalikku käsitööd ja piirkonna toidusuveniire ning muid tooteid on võimalik osta Selja Meierei kaupluses, Soomaa külastuskeskuses, Kõpu külastuskeskuses, Piesta Kuusikaru talupoes, Tipu Looduskoolis, Kurgja talumuuseumis, piirkonna majutusettevõtetes, kohalikel laatadel ja sündmustel.

Lisaks eelnevalt mainitud ressurssidele pakutakse Soomaa rahvuspargis mitmeid **harivaid teenuseid ja koolitusvõimalusi**. Keskkonnaamet korraldab regulaarselt kultuuripärandit tutvustavaid õppepäevi, Tipu Looduskoolis toimuvad loodushoidu ja säästvat elustiili propageerivaid töötoad ja loengud. Keskkonnaamet, RMK ja Tipu Looduskool viivad läbi piirkonna

õpilastele suunatud õppeprogramme. Lisaks korraldab Tipu Looduskool aastaringselt mitmeid laste- ja noorte looduslaagreid ning Keskkonnaamet korraldab Junior Ranger noortelaagrit. Rohelise Jõemaa Koostöökogu korraldab erinevaid arendusseminare, inspiratsioonipäevi, õppereise ja koolituspäevi, viies ellu koostööprojekte “Säästva turismi arendamine” ja “Mitmekesise säästva turismi ettevõtluse ühisarendamine”. Tori Vallavalitsus viis ellu ühisprojekti „Kooliõpilased loodusturismis 2017-2019“, mille raames õppisid kohalikud noored põhjalikult tundma piirkonna erakordselt rikast loodus- ja kultuuripärandit, kohalikku ettevõtlust ning said ettevalmistuse Soomaa Värava turismiinfopunktis töötamiseks.

Piirkonnas toimub palju erineva sisu (sport, kultuur, tähtpäevade tähistamine), külastajaskonna ja suurusega **sündmusi**. Tegevused ja sündmused ärgitavad külastajaid Soomaa turismipiirkonda tulema, loovad külastuselamuse, aitavad kaasa Soomaa kui sihtkoha kuvandi kujunemisele ning kultuuri, traditsioonide ja rahvaspordi edendamisele. Näitena võib tuua: Kaks kohviringi ümber Soomaa, Rohelise Jõemaa suvemängud, Suure-Jaani muusikafestival, Soomaa kohvikutepäev, Vikatimehe võistlus, Sooülikooli aastaseminar, Kõpu pizzafestival, Türi-Tori kiirlaskumine, Tori põrgu triatlon, Kultuurifestival Tori ööd ja päevad, RMK Sakala tee matkapäev jt. Soomaa Virvatulede korraldamisega, mis on mõeldud madalhooaja ürituste sarjana, alustati 2018/2019. aasta talvel.

Mitu aastat Soomaa rahvuspargis toimunud Sääsepirina kontsert pole viimastel aastatel kahjuks toimunud. Kindlasti oli festivalil oma kindel osalejaskond ja ka kohalike elanike seas oli see hinnatud sündmus. Keskkonnaameti initsiatiivil on 2017. aasta alatest korraldatud Soomaa kohvikutepäeva, mis kulmineerub Tipu Looduskoolis toimuva kontserdiga.

Piirkonnas korraldatakse nii kevaditi kui ka sügiseti mitmeid **laatasid**, kus müüakse nii taimi kui ka käsitööd, piirkonna toodangut, vanavara ning rõivaid.

Teadlikkus erinevatest väiksematest või spetsiifilisematest sündmustest on piirkonnas erinev. Soomaa turismipiirkond jaguneb kahe maakonna ja kahe tõmbekeskuse vahel. Vallad on suured ja ühes vallas tegutsevad ettevõtjad ja elanikud ei tea sageli teises vallas või isegi sama valla erinevates kohtades toimuvaid väiksemaid sündmusi.

Piirkonnas on vaja luua ühine **sündmuste kalender**.

2.1.3. Aktiivse puhkuse võimalused Soomaa turismipiirkonnas

Soomaa rahvuspargi **külastuskeskus** asub Kõrtsi-Tõramaal. Hoone ehitati vanale talukohale 1998. aastal. Majas asub infopunkt ja väike ekspositsioon. Saali kasutatakse ka õppeprogrammide läbiviimiseks. Ekspositsioon on uuendamata, puudulikud on ka infomaterjalid ning vananenud on Soomaa viit aastaaega tutvustav film. Keskkonnaamet korraldab külastuskeskuse ruumis küll vahel loenguid ja muid sündmusi, kuid endise tähtsuse kogukonna kokkusaamise paigana on koht looduskaitseüsteemi reformide käigus kaotanud. Hoone on ligipääsetav erivajadusega liikujatele, ratastooliga ligipääsetav kuivkäimla asub Kopraraja alguses.

Soomaa väravate nime all on kavandatud infopunktid Kõpusse, Suure-Jaani ja Torisse. Kõpu alevikus avati 2014. aastal vanas meiereis väike ekspositsiooniga infopunkt. Tori infopunkt toimib praegu Tori Rahvamajas, kuid Tori Vallavalitsus on koostanud projekte ja taotlusi ning plaanib lähiaastatel luua eraldi infopunkti. Suure-Jaani infopunkt on kavandatud Suure-Jaani Tervisekoja ruumidesse.

Jalgsi matkamiseks on olemas heas korras erineva pikkuse ja võimalustega **õppe- ja matkaradade võrgustik**. Külastustaristut hooldab ja arendab piirkonnas peamiselt RMK. Soomaa rahvuspargis paiknevad rajad on: Kuuraniidu õpperada (1 km), Ingatsi õpperada (4,3 km), Meiekose õpperada (5,6 km), Öördi õpperada (2,4 km), Riisa õpperada (4,8 km), Hüpasaare õpperada (4,4 km), Koprarada (1,8 km), Lemmjõe keelemetsa õpperada (5,8 km). Piirkonda läbib RMK Oandu-Ikla matkatee. Matkatee kulgeb Soomaa rahvuspargis kahjuks suuremas osas mööda maanteed. Piirkonda jäävad ka Sakala tee matkarada ja Saarjõe loodusrada.

Radasid külastatakse eelkõige ilma giidita. Matkaradadel on vähesel määral infotahvleid, kuid info on tihtipeale kättesaadav ainult eesti keeles.

Riisa õpperada ja Koprarada on osaliselt ligipääsetavad erivajadusega liikujatele ja radade alguses paikneb inva-DC.

Mittehooldatavad, kuid kasutatavad marsruudid on veel Toonoja ja Tõramaa külades.

Tipu Looduskool hooldab ja arendab Tipu külas Pauna kultuuriloolist matkarada. Matkarajal paiknevad infotahvlid puudest, lindudest, Soomaa sildadest ja Villem Reimanist eesti, inglise ja saksa keeles.

Külastustaristusse kuulub ka tihe ja heas seisus **laagri- ja lõkkeplatside** võrgustik: Hüpasaare lõkkekoht, Kõrtsi-Tõramaa lõkkekoht, Ruunaraipe lõkkekoht, Meiekose saarte lõkkekoht, Meiekose tamme lõkkekoht, Muinasküla lõkkekoht, Lemmjõe lõkkekoht, Kuuraniidu lõkkekoht, Oksa (3,6 km), Oksa küün-metsaonn, Oksa ait-metsaonn lõkkekoht, Mulgi heinamaa lõkkekoht, Läti lõkkekoht, Öördi metsaonn, Tõramaa puisniidu lõkkekoht. Rahvuspargis asub ka renditav Karuskose metsavahi metsamaja. Turismipiirkonda jäävad ka Oandu-Ikla matkatee ääres asuvad Pertlimetsa ja Kopra lõkkekohad.

Vaatetornid asuvad Läti lõkkekohal, Tõramaa puisniidul, Riisa rabarajal ja Ingatsi matkarajal.

Soomaa turismipiirkonnas asuvad lisaks RMK poolt hooldatavad Saeveski metsaonn, Vanapagana maja ja Labidakivi lõkkekoht.

RMK 2015. aastal koostatud külastajauuring näitas, et Soomaa rahvuspargi enam külastatavad objektid olid Riisa õpperada (42% vastanutest külastas või kavatses külastada seekordse külastuse jooksul), Soomaa looduskeskus/teabepunkt (32%), Ingatsi õpperada (29%), Koprarada (29%), Hüpasaare õpperada (21%), Meiekose tamme metsaonn (14%) ja Kuusekäära randumissild (12%). Keskmiselt tutvuti ühe külastuse jooksul 2,91 objektiga.

RMK andmetel külastas Riisa õpperada 2016.-2018. aastal keskmiselt 21 000 inimest aastas ja külastavus kasvab. Probleemiks on piiratud parkimisvõimalused.

RMK külastusuuring tõi välja, et alale saabumiseks kasutatakse ülekaalukalt sõiduautot (77% vastanutest). Alal liikumiseks kasutatakse samuti kõige enam sõiduautot (75%), millele järgnevad jalgratta (9%), sõiduauto haagissuvila või matkabussiga (6%) ja jalgsi liikujad (5%).

Ühistranspordiga on paremini ühendatud Tori, Suure-Jaani ja Kõpu, rahvusparki jõuab Pärnust Riisa küalani kaks korda päevas ja Viljandist Tippu ainult üks kord nädalas. Sõiduautodel baseeruv liiklus on seotud asjaoluga, et külastustaristu koosneb lühematest õpperadadest, rahvuspargis puuduvad pikemad ringikujulised matkarajad. Reisirongiliiklus peatus Tallinn-Pärnu suunal detsembris 2018. Soomaale jalgrattaga matkajatele oli rongiliiklus olulise tähtsusega. 2026. aastaks peab Eestis valmima kiirraudtee Rail Baltica, kuhu Pärnu maakonna planeeringuga on ette nähtud ka kohalikud peatused regionaalse rongiliikluse jaoks suunal Tallinna-Riia. Kohalikud peatused on kavandatud Tootsi, Kaismale ja Kilksamaale, need peatused taastaksid ja tagaksid rattamatkajatele võimaluse külastada Soomaad.

Soomaa rahvuspargis pakutakse kõige rohkem vee- ja erinevaid jalgsimatkasid. Kasutuses on kanuud ja süstad, harva ka haabjad. **Veematkad** toimuvad kõikidel Soomaa jõgedel, kuid enim Raudna jõel. Väiksemad jõed või jõgede ülemjooksud on raskesti või ainult kõrgema veetasemega läbitavad, pakuvad aga rohkem vaheldust ja seiklusi.

Rahvuspargi suuremad teenusepakkujad on kokku leppinud jüripäevast jaanipäevani (s.o. 23. aprillist kuni 24. juunini) kestva „räätsarahu“, mil lindude pesitsusrahu tagamiseks räätsadega soodes ei käida. Teistel aegadel toimuvad **räätsamatkad** eelkõige Kuresoo rabas Ingatsi õpperaja ümbruses, Riisa küla - Ingatsi raja vahelises lõigus ning Riisa rabas. Matkataristu väliselt korraldatavad grupimatkad tuleb kooskõlastada Keskkonnaametiga. Räätsamatkad on sagedamini külastatud piirkondades rabataimestikule jälje jätnud ja räätsamatkade mõjude uurimisega tegeleb mitmendat aastat Eesti Maaülikooli töögrupp. Uuringu tulemustest lähtuvalt tuleb Keskkonnaameti, RMK, teadlaste ja teenusepakkujate koostöös kokku leppida räätsamatkade marsruudid, sihtgrupid ning intensiivsus.

Talvisel ajal pakutatakse külastajatele **räätsa-, suusa-, uisu- ja tõukekelgumatku**. Elamusi on pakkunud talvise üleujutusala kinni külmumine hiiglaslikuks jääväljaks.

Ametlikku **jalgrataste renti** või e-rataste renti piirkonnas pole, kuid mõned majutusasutused laenutavad rattaid oma klientidele. Ühistranspordi puudumise tõttu sõltuvad külastajad autost.

Teemaspetsiifilisi matkasid nagu linnuretki või botaanilisi retki pakutakse väga vähe ja peamiselt väljastpoolt pärit giididega, kuna piirkonnas puuduvad spetsialiseerunud giidid. Erandiks on seeneretked.

Erinevate teemadega **õpitubasid ja seminare** korraldavad näiteks Kurgja talumuuseum, Tipu Looduskool, Energia talu, Keskkonnaamet, Tiia Kass keraamikastudio. Teatud õpitubasid saab ka tellida. Eesti haabjaselts on hoidnud ühepuulootsiku traditsiooni peaaegu igal aastal toimuva

lootsiku ehitamise laagri läbiviimisega ja viimastel aastatel augustikuus toimunud haabjasõiduga. Soomaa Meisterdusstudio OÜ pakub käsitöö alaseid töötubasid Soomaa piirkonnas.

Piirkonnas korraldatakse ka erinevaid **laagreid** lastele ja noortele või näiteks ratsutamishuvilistele.

Kohalikud omavalitsused on rajanud mitmeid **spordi- ja mänguväljakuid**. Peredega külastajatele on kasutamiseks ka Tipu Looduskooli mänguala. Erinevate loomadega saavad lapsed tutvuda näiteks Tipu looduskoolis, Kildu ratskeskus-külalistemajas, Alpaka farmis. Piirkonnas tegutsevad **ratsutamise** ja **hobumatkadega** Tori hobusekasvandus, Laane tallid ja Kildu endise koolimaja baasil rajatud Kildu ratsakeskus.

Kelgukoertega rakendisõite pakutakse Võlli külas Tori vallas, **vibulaskmist** nt. Tori matkakeskuses.

Kalastajatele on Soomaa turismipiirkond oma jõgede rohkusega atraktiivne sihtkoht. Jälgida tuleb piiranguid ja austada kohalike elanike õigusi.

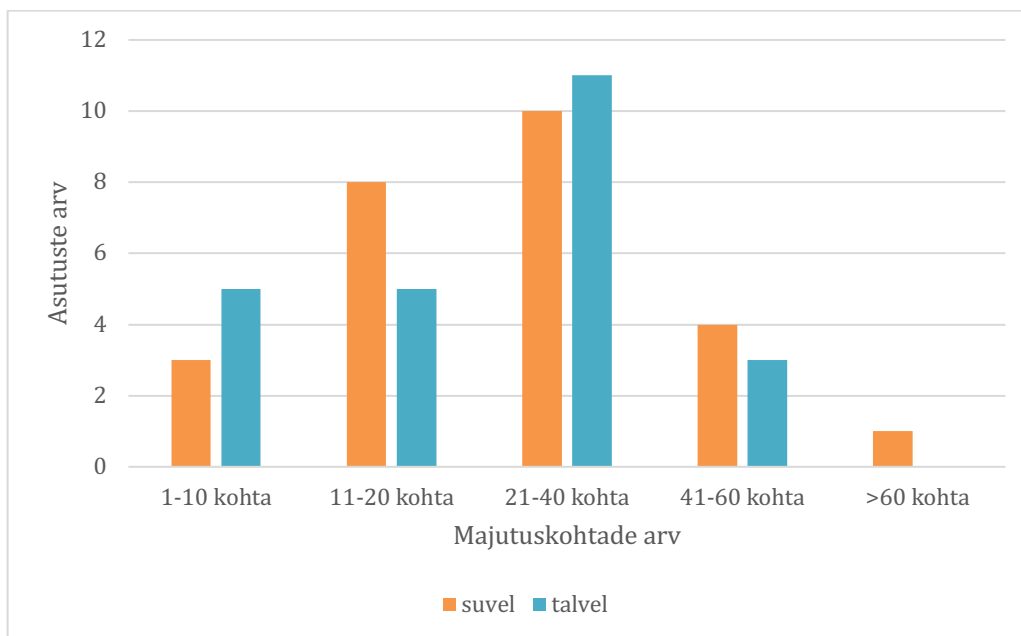
Kuigi enamus Soomaa rahvusparki territooriumist ei ole jahiala, tegutseb turismipiirkonnas mitu jahiseltsi ning kokku on siin 8 **jahipiirkonda**. Neist Pärnumaal asuvad Kurgja, Rahnoja, Tori-Sindi, Kullipesa, Kilingi-Nõmme ja Soomaa rahvusparki jahipiirkonnad. Viljandimaal asuvad Päre-Metsküla ja Suure-Jaani jahipiirkonnad. Jahiturism näitab kasvutrendi ning piirkonnas tuleb läbi mõelda, kas ja kui palju võib jahiturismi Soomaa rahvusparki piirkonnas arendada.

Piirkonnas asuvad mitmed **aiandustalud**, nt. Nõrga talu, Kaevandi Aed, Rohekalda Aiand ja Asu talu Põhja-Sakala vallas.

2.1.4. Majutusettevõtted ja muu turismitaristu Soomaa turismipiirkonnas

Soomaa turismipiirkonnas tegutseb teadaolevalt 25 **majutusteenuse pakkujat**, enamus nendest on puhkemajad. Hotelle piirkonnas ei leidu. Suurimad puhkemajad on Klaara-Manni puhke- ja seminarikeskus ning Vanaõue Puhkekeskus. Soomaa rahvusparki territooriumil pakub majutusteenust ainult Riisa Rantšo ning kodumajutust Karuskose talu.

Mitmed majutusettevõtted on suurendanud oma suviste majutuskohtade arvu kämpingute rajamisega. Hosteli-laadset majutust gruppidele pakutakse valdade poolt mõnedes spordihoonetes ja koolimajades.



Skeem 3. Majutuskohtade arv majutusasutustes kõrg- ja madalhooajal

Mitmed majutusettevõtted pakuvad ka **saunateenust**. Suitsusaun on olemas Vanaõue puhkekeskuses, Karuskose talus, Taevere puhkekülas. Suure-Jaani linnas avati 2019. aastal **veekeskus saunade ja ujulaga**.

Külastajatel on keeruline Soomaa turismipiirkonnas **toitlustust** saada. Aastaringelt on igapäevaselt avatud Jõesuu Kodukõrts, kohvik Arturi Juures Suure-Jaanis ja Paikuse ning Väandra alevi toitlustuskohad. Tööpäevadel pakuvad toitlustust ka kohvik Kuuvarjutus Seljal ning Kõpu külatuba. Ettetellimisega saab toitlustust ka Soomaa rahvuspargis ning majutusettevõtet pakuvad või korraldavad oma klientidele toitlustust ning piknikupakette.

Piirkonda jääb mitu **talu ja tootmistalu**, mis tegelevad näiteks aianduse, lambakasvatuse, mahla ja siidri tootmise, mesinduse või muu põllumajandusega. Tootmistalude külastajate arv on viimastel aastatel Avatud talude päevade ja muude sündmuste korraldamise tulemusena oluliselt kasvanud. Nendel väikeettevõtetel on piirkonnas oluline roll tööandjatena ja tervikliku külastuselamuse loojana.

Piirkonna **toodangut, suveniire ja käsitööd** saab soetada näiteks Selja Meierei kaupluses, Soomaa külastuskeskuses, Kõpu külastuskeskuses, Piesta Kuusikaru talupoes, Tipu Looduskoolis, Kurgja talumuuseumis, piirkonna majutusettevõtetes, kohalikel laatadel ja sündmustel.

Karavanipaklad asuvad Kildu ratsakeskus-külalistemajas, Klaara-Manni puhke- ja seminarikeskuses, Põnka puhketalus, Villas River Rose, Junsi puhkekeskuses, Reiu puhkekeskuses, Suure-Jaanis Vana Postimaja juures.

Muud toetavad ressursid. Piirkonnas saab arstiabi Suure-Jaani Tervisekeskuses, Toris, Sindis, Paikusel ja Vändras. Apteegid asuvad samades asulates ning lisaks Kõpu alevikus. Toidupoode

leidub piirkonna külades ja alevikes. Postkontor on olemas Vändras, Sindis ja Suure-Jaanis, lisaks pakuvad kohalikud COOP poed postipunkti teenuseid. Tanklaid on piirkonnas vähe: Vändras, Suure-Jaanis, Seljal ja Sindis. Sularahaautomaadid asuvad Vändras, Sindis ja Suure-Jaanis. Mitmed toidupoad (COOP) pakuvad ka sularaha väljavõtmise võimalust. Kõikides valdades on olemas raamatukogud, kultuuri- ja rahvamajad. Autoremonditöökojad leiab piirkonna igast omavalitsusest.

2.1.5. Soomaa turismipiirkonna turismikorraldajad ja teenusepakkujate omavaheline koostöö

Turimisteenuse pakkujad on eraisikutena koondunud MTÜsse Soomaa Turism. Ühingu eesmärgiks on turundada Soomaa rahvusparki ja selle mõjupiirkonda ühtsetel alustel tervikliku sihtkohana. MTÜ Soomaa Turism teeb koostööd Keskkonnaameti Lõuna regiooni, RMK ning Soomaa koostöökoguga, tagamaks info õigsust turundusmaterjalides ning selle kooskõla kaitsekorraga ja piirkonna ühtsete arengupõhimõtetega.

Koostöö on tihedam Pärnu maakonna teenusepakkujate vahel, Viljandi maakonna ettevõtjad osalevad ühistes tegevustes tagasihoidlikumalt. Paljudele ettevõtetele on turism ainult hooajaline või osaline tegevus, mistõttu ei jätku neil ka piisavalt ressursse ühisteks turundustegevusteks.

Soomaa piirkonnas tegutsev Leader-tegevusgrupp Rohelise Jõemaa Koostöökogu koondab seisuga 01.01.2020 oma liikmeskonnas 97 juriidilist isikut, neist 6 kohaliku omavalitsust, 39 mittetulundusühingut ja 52 ettevõtet (sh füüsilisest isikust ettevõtjad). Ühingu põhieesmärgiks on kohaliku initsiatiivi ning kohaliku elu arendamine, tuginedes avaliku, era- ja kolmanda sektori koostööle. Ühing on koostanud ning viib ellu Rohelise Jõemaa piirkonna strateegiat aastateks 2015-2023. Strateegia kohaselt on visioon aastaks 2023 järgmine: Roheline Jõemaa on iidse kultuurilooga, kestlike kogukondadega ja konkurentsivõimelise ettevõtlusega säästvalt majandav piirkond. Roheline Jõemaa ja selle südames paiknev Soomaa on tunnustatud loodusturismipiirkond. Jätkusuutliku piirkonna arendusorganisatsioonina on ühing usaldusväärne koostööpartner, kes viib praegusel perioodil ellu 8 erinevat koostööprojekti kokku enam kui 30 partneriga. Siseriiklike koostööprojektide "Ühisturundus ja tootearendus" ning "Piirkonna ühisturundus" eesmärk on piirkonna kui atraktiivse turismisihtkoha tuntuse ja eristumise suurendamine peamiselt Eesti, Läti ja vähemal määral Saksa turul läbi piirkonna eripäral põhinevate toodete-teenuste turundamise ja e-müügi/turunduse tõhustamise. Ühing korraldab piirkonna turundamist erinevatel messidel, sealhulgas Tourestil ja Balttouril ning on loonud mobiilse rakenduse muhema.com piirkonna ühiseks turundamiseks (teekonnad, majutus, vaatamisväärsused, söögikohad, sündmused).

Rohelise Jõemaa Koostöökogu koostab ning annab välja erinevaid turismipiirkonda tutvustavaid trükiseid: 2019. aastal ilmusid neljas keeles trükised: "64 looduskaunist kohta" EST, ENG, LAT,

GER ja “Kultuuripärandi pärlid” EST, ENG, LAT, GER, kolmes keeles Soomaa – Jõemaa kataloog EST, ENG, LAT ning kaart, kahes keeles trükis “Maitsete rada Pärnumaalt Mulgimaale” EST ja LAT. Soomaa arendamise seisukohalt turismipiirkonna on väga olulised ka järgmised Rohelise Jõemaa Koostöökogu elluviidavad rahvusvahelised koostööprojektid: “Kestlik ettevõtlus maal” (partnerid Eestist, Lätist ja Soomest), “Säästva turismi arendamine” (partnerid erinevate rahvusparkide või kaitsealade piirkonnad Eestist, Lätist, Sloveeniast ja Portugalist) “Mitmekesise säästva turismi ettevõtluse ühisarendamine” (partnerid erinevate rahvusparkide või kaitsealade piirkonnad Eestist, Leedust, Rootsist ja Lätist), “Looduse ja saunatraditsioonide jõud – sinule, su perele, su ärile!” (partnerid Eestist, Lätist ja Leedust).

Omavalitsuste omavaheline koostöö piirkonna ühiseks arendamiseks võiks olla tõhusam.

2.2. Küllastajate sihtrühma ülevaade

Soomaa rahvusparki ja Soomaa rahvusparki turismipiirkonna kliendiprofiili (sh küllastajate arv, huvi, nende päritolu, viibimise kestus, kulutused, reisimotivatsioon, reisiseltskonna suurus jne) ei saa andmete puudulikkuse tõttu üheselt määratleda. Oma analüüsis tugineme RMK külastusseirele ja kohalikelt turismiasjalistelt saadud andmetele.

Küllastajate arv rahvusparkis on pidevas kasvutrendis. 2016.-2018. aastal külastas rahvusparki RMK külastusseire andmetel keskmiselt 86 000 inimest aastas.

Ka külustuskeskusena toimiva Soomaa RMK infopunkti küllastajate arv on iga aastaga kasvanud. Protsentuaalselt on välismaalaste arv viimastel aastatel olulisemalt tõusnud kui eesti küllastajate arv.

Tabel 1. RMK Soomaa infopunkti külastanud eestlaste ja välismaalaste arv 2015-2018

	2015	2016	2017	2018
Eestlased	5770	6950	7908	7598
Välismaalased	3178	4637	5326	6159
Kokku	8948	11587	13234	13757

RMK viis Soomaa rahvusparkis 2015. aastal läbi põhjaliku külastusuuringu. Kuigi küllastajate arv on vahepeal kasvanud ja mõnede päritoluriikide välituristide arv oluliselt tõusnud, annab see uuring ikkagi päris hea ülevaate Soomaa rahvusparki külastavatest turistidest.

Uuringu tulemuste kohaselt elab rahvusparki küllastajatest 69% Eestis, järgnevad Saksamaa (8%) ja Soome (3%) ning Prantsuse vabariik (2%). Uuringus nimetati kokku 22 erinevat elukohariiki. Viimastel aastatel on kindlasti kasvanud välituristide arv Aasia riikidest.

Külastajad reisivad peamiselt 2-5 liikmelises seltskonnas (64%) ja 6 või enama inimese seltskonnas (20%), üksinda liikujaid oli 16% külastajatest. Igas neljandas seltskonnas viibis ka alla 15-aastaseid lapsi. Seltskond koosnes peamiselt oma pere liikmetest (48%) ja sõpradest (36%). Soomaa rahvuspark oli reisi ainus või kõige tähtsam sihtpunkt 50%-le vastanutest.

Soomaa rahvusparki külastustest 48% tehakse suvel (juuni-august), 23% kevadel (aprill-mai), 19% sügisel (september-november) ja 10% talvel (detsember-märts).

Päevaseid külastajaid oli 65% kõigist külastajatest ja nad viibisid rahvusparkis keskmiselt 4,2 tundi. Ööbijaid oli 35% ja nad viibisid rahvusparkis keskmiselt 1,9 ööpäeva (mediaan 1 ööpäev). Ööbijatest 68% veetis alal ühe öö, 21% kaks, 5% kolm ja 4% neli ööd. Peamiselt kasutati ööbimiseks telkimisalasid ja lõkkekohti, aga ka metsaonne, mõnevõrra vähem metsamaju ja majutusettevõtete võimalusi.

Esimest korda Soomaa rahvusparkis viibijaid oli 59% külastajatest. Külastajatest 39% olid saanud infot RMK kodulehelt, 37% tuttavatelt, sõpradelt või sugulastelt, 26%-le oli koht varasemast tuttav.

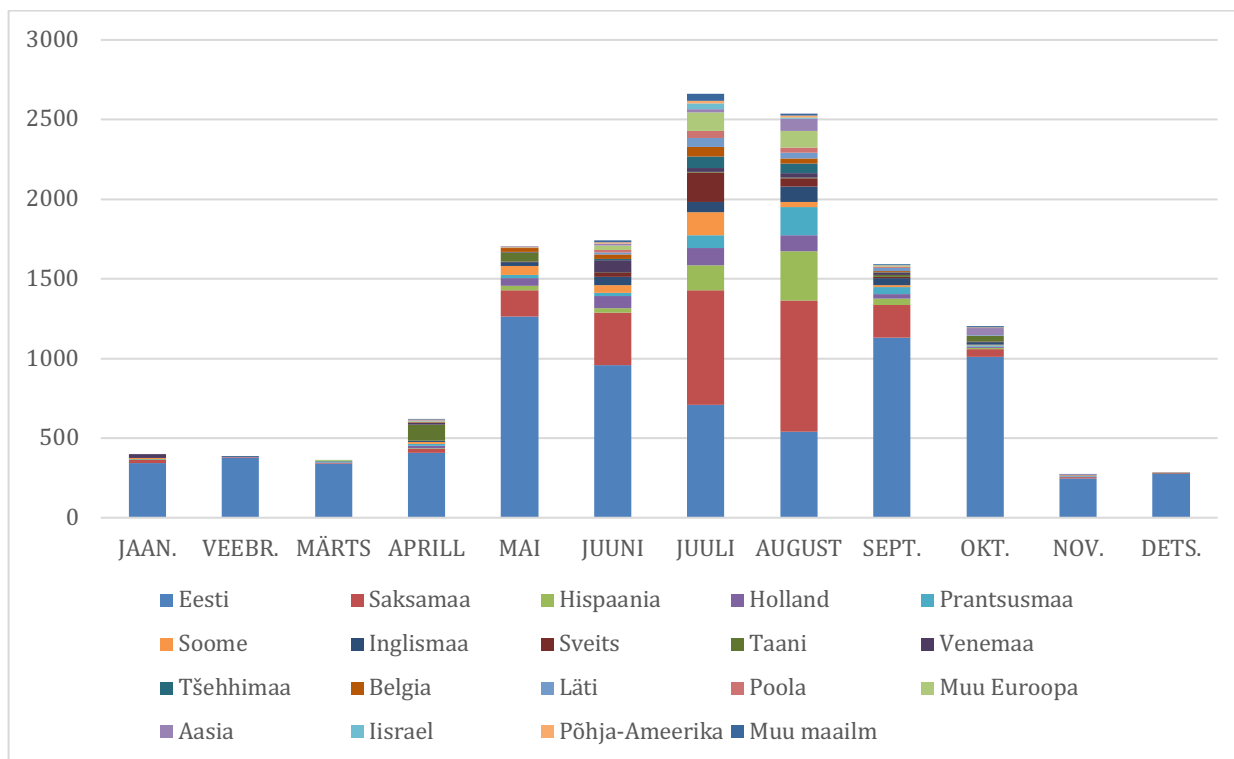
Kõige olulisemateks tegevusteks pidasid külastajad looduse vaatlemist, jalutamist, loodusradadega tutvumist, metsas olemist, paadi või kanuuga sõitmist ja matkamist.

Rahakasutuse hindamiseks paluti vastajatel arvestada kulusid, mida nad on teinud või kavatsevad teha rahvusparkis ja selle ümbruskonnas seekordse reisi jooksul. 31% rahvusparkis käinutest kinnitas, et oli seekordse külastusega seoses raha kulutanud. Külastajad kulutasid keskmiselt 44,52 eurot külastuskorra kohta (mediaan 40,00 eurot). Kõige enam kulutati raha majutusele, seejärel ostudele kauplustest ja bensiinijaamadest.

Olulist kasvutrendi näitab nii Eestis laiemalt kui ka Soomaa rahvusparkis **karavaniturism**.

RMK külastusuuring näitab, et suur osa Soomaa rahvusparki külastavatest turistidest kasutab rahvusparki RMK taristut, vähesel määral aga kohalike ettevõtjate turismiteenuseid. RMK külastusuuringus andsid külastajad kõige madalama hinnangu ettevõtjate pakutavate teenuste hulga.

2018. aastal oli umbes 45% RMK Soomaa infopunkti külastajatest välismaalt pärit. Infopunkti külastusseire näitab selgelt piirkonna hooajalist külastavust eriti välismaalaste puhul. Skeem 3 näitab ka Soomaa infopunkti külastanud turistide päritoluriike. Välismaa külastajatest umbes 38% moodustavad sakslased, päritoluriigina järgnevad Hispaania, Holland ja Prantsusmaa.



Skeem 4. Kõlastuskeskuse külalastajate arv 2018. aastal kuude kaupa vastavalt päritoluriigile

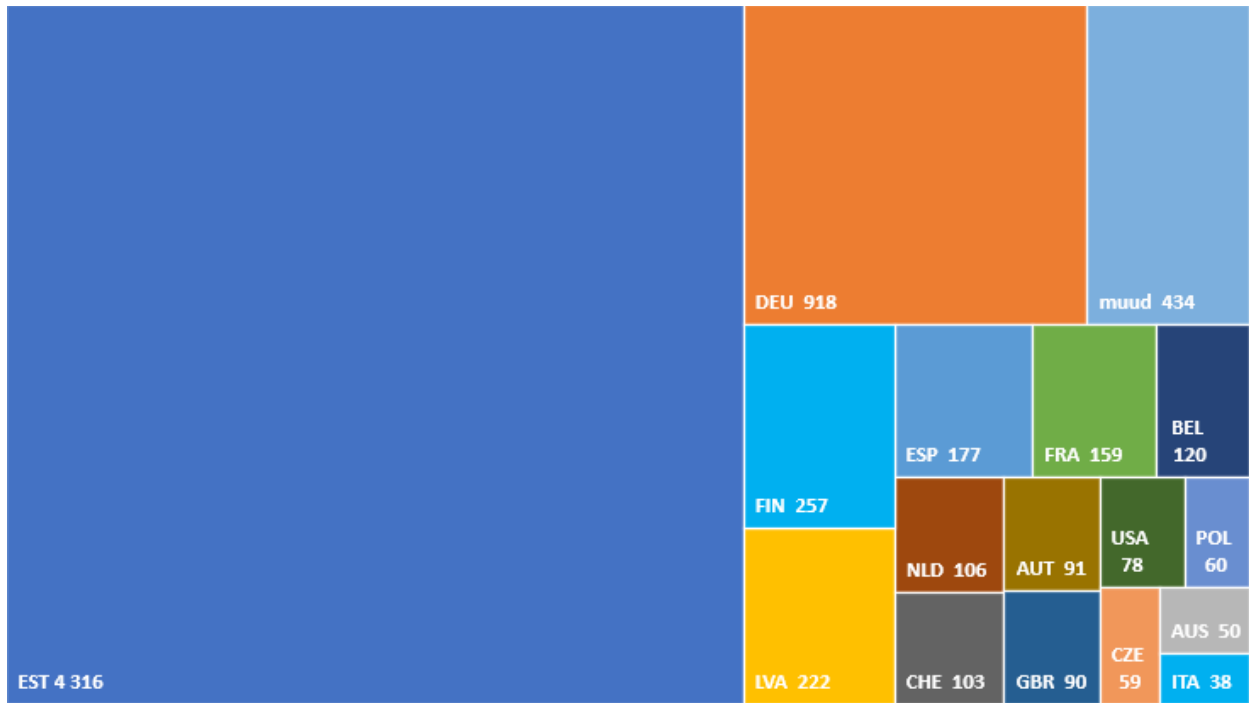
Kuna turismipiirkond on rahvuspargist oluliselt suurem, siis toome ettevõtjate andmete alusel mõne sihtgrupi eraldi välja:

	Eesti grupp	Saksa paar	Vene pere
Mida kohapeal teevad?	Puhkavad, käivad saunas, giidiga matk	Giidiga matk, matkavarustuse rent, tellivad toidlustust	Matkab ja majutub
Miks tulevad?	Otsivad elamust, vaikust, soovivad sünnipäeva tähistada	Rahvuspark kutsub	Looduse pärast
Kust tuleb?	Eesti linnadest, eelkõige Tallinnast	Saksamaalt, pigem linnadest	Venemaalt läbi Narva
Kellega tuleb?	10-15 inimest, sõpruskond, pere	Kahekesi, vahel ka rendiautoga	Perega, 2-3 liiget

Kui palju kulutab?	50 EUR ööpäevas	Kokku 150 EUR ööpäev (ilma autorendita)	50 EUR ööpäevas
Kui kauaks tuleb?	2 ööd	1-2 päeva Soomaal	Vähemalt 2 ööd
Millal tuleb?	Nädalavahetusel	Juunist augustini	Nädalalõpuks või ka nädala sees, detsembris või aastavahetuseks
Kust infot leiab?	Internetist	Internetist, reisiraamatutest, meediast	

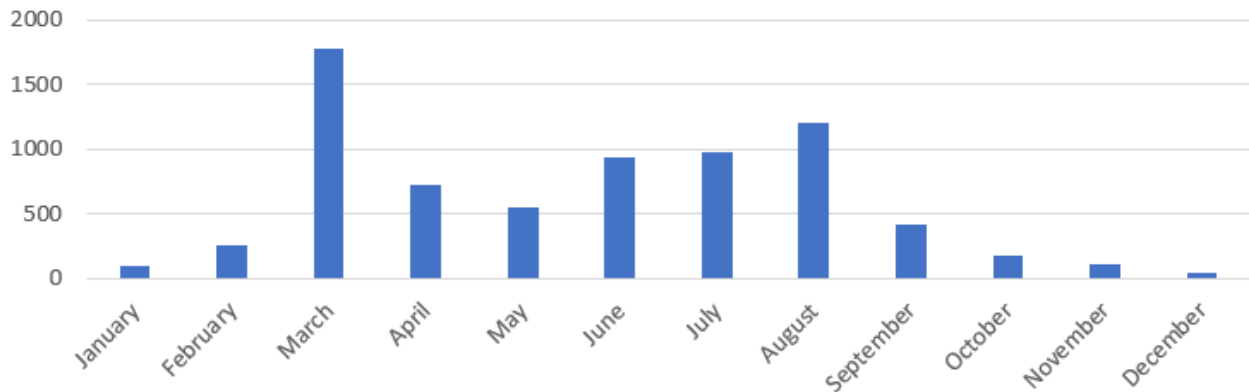
Piirkonna suurim turismiettevõtte **OÜ Viis Aastaaega/soomaa.com** pakub erinevaid giidiga ja giidita matku Soomaa Rahvuspargi piires. Kõige populaarsemad on kanuu-, raba- ja tõukekelgumatkad. Soomaale on iseloomulik **välisriikide turistide suur osakaal**. Ettevõtte andmetel käis neil 2019. aastal külastajaid 58-st välisriigist, Eestist pärit turiste oli 59 % ja välisriikidest 41 % (joonis 1).

Välisriikidest oli kõige rohkem külastajaid Saksamaalt, kes moodustasid kogu külastajate arvust 12,6% ja välismaalastest peaaegu ühe kolmandiku ehk 31%. Saksamaale järgnesid Soome, Läti, Hispaania ja Prantsusmaa turistid.



Skeem 5: OÜ Viis Aastaaega/soomaa.com turistide arv riikide kaupa 2019. a.

OÜ Viis Aastaaega/soomaa.com andmetel käib neil külastajaid aastaringselt. Intensiivsemad on 6 kuud aastas alates kevadisest üleujutusest kuni septembrini. Kõige rohkem käib külastajaid kevadise üleujutuse ajal, 2019. aastal oli see märtsikuu (joonis 2), sellele järgnevad suvekuud juuni, juuli ja august. Madalhooaeg on novembris, detsembris ja jaanuaris.



Skeem 6: OÜ Viis Aastaaega/soomaa.com külastajate arv kuude kaupa 2019. a.


3. SWOT-analüüs

SOOMAA TURISMIPIIRKONNA SWOT-ANALÜÜS

TUGEVUSED	NÕRKUSED
<ul style="list-style-type: none"> ➤ Viis aastaaega ➤ Huvitav pärandkultuur, nt ühepuulootsik ➤ Looduslik mitmekesisus (suured rabamassiivid, jõed, luhad, üleujutus, erinevad metsatüübid) ➤ Mitmekesised külastusvõimalused (giidiga, omapäi, matk, seened, marjad) ja teenused ➤ Rahvusvaheliselt tuntud kaubamärk ➤ Turismisektori ettevõtjate hea koostöö ➤ Vaikus kui loodusvara ➤ Korras ja tasuta külastustaristu ➤ 1 tunni kaugusel Pärnust ja Viljandist ➤ Turvaline keskkond 	<ul style="list-style-type: none"> ➤ Eri sektorite, valdkondade tasandite ja KOVide omavaheline nõrk koostöö, Soomaa rahvuspargi haldaja ja valdaja erinevad nägemused ➤ Soomaa väravad arendamata või ei toimi (Kõpu, Suure-Jaani) ➤ Info ja viidastamine on puudulik, külastuskeskuse lahtiolekuajad ebapiisavad, Soomaa rahvusparki tutvustav film ja ekspositsioon vananenud ➤ Ühistranspordi kehv korraldus ➤ Piiratud toitlustuskohtade võrk ➤ Püsielanike vähesus ➤ Puudulik keskkonna järelevalve ➤ Mobiililevi puudumine kohati
VÕIMALUSED	OHUD
<ul style="list-style-type: none"> ➤ Huvi kasv pakutavate harivate ja meelelahutuslike võimaluste vastu ➤ Soomaa eripäraste toodete arendamine piirkonna turundamiseks ➤ Infopunktide ja külastuskeskuste ruumide ja ressursside arendamine (Kõpu, Tori, Suure-Jaani, Kurgja, Tipu, Tõramaa) ja innovaatiliste lahenduste loomine külastajate suunamiseks ja teavitamiseks ➤ Tipu looduskooli teenuste laiendamine ja traditsioonide jätkamine ➤ Eri sektorite ühine visioon piirkonna arenguks, KOVide omavaheline koostöö ja lähipiirkonna elanike kaasamine 	<ul style="list-style-type: none"> ➤ Külastajate madal keskkonnateadlikkus ja ettevalmistus looduslike ja ajaloopärandiga seotud paikade külastamisel ➤ Kasvav raiesurve ja sellest tingitud elupaikade hävitamine peletab turiste ➤ Külastuskoormuse ületamine ➤ Sarnaste sihtkohtade parem ligipääsetavus ➤ Kliimamuutused ➤ EU rahastuse vähenemine ja sellest tingitud luhtade kinnikasvamine ja taristu lagunemine

<ul style="list-style-type: none"> ➤ Suurenev huvi maal elamise vastu ja teadlikkuse kasv ➤ Eesti kui reisisihi tuntuse kasv välisriikidel (sh kaugturgudel) 	
--	--

4. Meie visioon, arengusihid ja eesmärgid



Aastal 2025 tegutseb Soomaa turismipiirkonnas aktiivne, avatud ja hooliv kogukond. Piirkonnas on kohalike elanike ja külastajate vajadusi arvestav taristu ja ühistranspordi võrgustik. Siin pakutakse mitmekesiseid, unikaalseid, looduskeskkonda väärtustavaid külastusteenuseid ning kohalikke tooteid. Kogukonna, rahvuspargi ning turismivaldkonna tugipunktina toimib hästi välja arendatud külastuskeskuste ja infopunktide võrgustik. Soomaa on atraktiivne ja tunnustatud kultuuri- ning loodusturismi sihtkoht Euroopas. Nii soomaalased kui ka külalised on Soomaa kirglikud saadikud.

ARENGUSIHID JA -EESMÄRGID

Arengusihid	Eesmärgid
1. Loodus- ja kultuuripärandi väärtustamine, hoidmine	1.1. Loodus- ja kultuuriväärtused on kaardistatud, nende kaitse on tagatud ja vastav info ka piirangute osas on kättesaadav, arvestatud on kohalike eluolude, looduslike tingimuste ja kohalike huvigruppidega.
2. Piirkondlikku turismi ja seda toetava ettevõtluse jätkusuutlik arendamine	2.1. Turismiteenused ja -tooted on jätkusuutlikud, sihtrühma vajadustest lähtuvad, mitmekesised, kvaliteetsed ning konkurentsivõimelised. 2.2. Väike-ettevõtete arv ja töökohtade arv turismis on kasvanud. 2.3. Üks piirkondlik organisatsioon tegutseb sihtkoha ühise turundamise nimel
3. Kogukonna arendamine, koostöö toetamine ja erinevate	3.1. Soomaal on aktiivne, ettevõtlik, kasvav ja ühtehoidev kogukond, kes tegutseb ühise eesmärgi nimel.

<p>huvirühmade kaasamine</p>	<p>3.2. Sihtkoha arendamisse on kaasatud kõik huvirühmad, koostöö erinevate huvirühmade vahel on eesmärgipärane ja kõikide huve arvestav.</p>
<p>4. Info- ja külastajavoogude juhtimine, ligipääsetavuse arendamine</p>	<p>4.1. Soomaal on hästi planeeritud, korras hoitud, piirkonna väärtusi tutvustav külastustaristu, kaasaegsetele standarditele vastav külustuskeskus ja loodushariduskeskus ning Soomaa ümber tegutseb väravate võrgustik.</p> <p>4.2. Info juhtimine on süstemaatiline ning suunatud külastajate ja kohalike huvirühmade teadlikkuse suurendamisele.</p> <p>4.3. Innovaatiliste ja keskkonnahoidlike lahenduste abil on sihtpunktide ligipääsetavus külastajatele ja kohalikele elanikele tagatud, sihtkohad leitavad ja aktuaalne info kättesaadav.</p>

5. Tegevuskava 2020-2025

Tegevus eesmärgi täitmiseks	Vastutaja	Partner	Aeg	Eelarve
SIHT 1 Loodus- ja kultuuripärandi väärtustamine, hoidmine				
1.1. Loodus- ja kultuuriväärtused on kaardistatud, nende kaitse on tagatud ja vastav info ka piirangute osas on kättesaadav, arvestatud on kohalike eluolude, looduslike tingimuste ja kohalike huvigruppidega.				
Elupaikade ja liikide uuringud ja inventuurid	Keskkonnaamet, Keskkonnaagentuur	RMK, KIK	pidev	
Kultuuripärandi uuringud ja inventuurid	Keskkonnaamet	KOVid, RMK, vabäühendused, ülikoolid	pidev	
Kaasavate vaatluspäevade läbiviimine Soomaal (jälgede loendus, loodusvaatluste maraton jms)	Keskkonnaagentuur, MTÜ Tipu Looduskool	Keskkonnaamet, TÜ Loodusmuuseum	Pidev, sündmused vähemalt 3 korda aastas	
Loodus- ja kultuuriväärtuste hoidmine ja arendamine, maastikupildi säilitamine	Keskkonnaamet, RMK	koostöökogu, vabäühendused, Eesti Metsa Abiks	pidev	
Hea tava looduses liikumisel koostamine Soomaa eriinfoga	Keskkonnaamet,	MTÜ Soomaa Turism, KOVid, külavanemad	2021-2022	2 000 EUR
Sihtkohas tegutsevate ettevõtjate ja teenuste pakujate (sh reisiettevõtjad) teadlikkuse	Keskkonnaamet, KOV	MTÜ Soomaa Turism	pidev	

suurendamine rahvusparki territooriumil kehtivatest piirangutest, reeglitest				
Külastajate harimine ja teadlikkuse tõstmine kaitsealade toimimisest, väärtustest ning seal viibimise (sh tegevuste) mõjust keskkonnale	Keskkonnaamet, RMK, Tipu Looduskool, infopunktid	RJK, KOV, ettevõtjad, giidid	pidev	
SIHT 2 Piirkondlikku turismi ja seda toetava ettevõtluse jätkusuutlik arendamine				
2.1. Turismiteenused ja -tooted on jätkusuutlikud, sihtrühma vajadustest lähtuvad, mitmekesised, kvaliteetsed ning konkurentsivõimelised.				
Sihtgruppide huvide uuring ja teenuste/toodete tagasiside uuring	RJK	MTÜ Soomaa Turism Ettevõtted, RMK	2020-2021	
Giidi- ja matkajuhtide koolitused, giidide akrediteerimine	MTÜ Tipu Looduskool	MTÜ Soomaa Turism, Keskkonnaamet	2020-2022	16 000 EUR
Turvalisuse tagamise meetmed, sh esmaabikoolituste läbiviimine	RMK, Keskkonnaamet	KOV, MTÜ Soomaa Turism, vabaühendused, ettevõtted	2020, 2021	9 000 EUR
Madalhooajal pakutavate teenuste ja toodete arvu suurendamine ja mitmekesistamine	Ettevõtted, RJK	KOV, MTÜ Soomaa Turism, vabaühendused	2020-2024	
Temaatiliste ja pärandkultuuri toetavate sündmuste (sh töötoad, harivad programmid jne) korraldamine	Keskkonnaamet, vabaühendused, ettevõtjad	RJK, KOV	Pidev, vähemalt 6 sündmust aastas	

Piirkonna ühised turundustegevused, info giidide ja teenusepakkujate kohta KOVide külastajate rubriigis	RJK, KOV	MTÜ Soomaa Turism, Ettevõtted, Keskkonnaamet	2020-2025	40 000 EUR
2.2. Väike-ettevõtete arv ja töökohtade arv turismis on kasvanud.				
Turismiettevõtjate ja teenuste kaardistamine	KOV	MTÜ Soomaa Turism, maakondlikud arenduskeskused	2020-2022	
Koolitused ja mentorlusprogrammid alustavatele ettevõtjatele ja potentsiaalsetele ettevõtjatele	Maakondlikud arenduskeskused, KOV	MTÜ Soomaa Turism	2020-2025	10 000 EUR
Kohalike toodete müügipunktide loomine	Ettevõtjad, KOV	RJK, RMK, vabaühendused, piirkonna poed	pidev	
2.3. Piirkondlik organisatsioon tegutseb sihtkoha ühise turundamise ja koostöö turgutamise nimel				
Vastava organisatsiooni loomine või ümberkujundamine, töökoha loomine või valdade vahel roteeruv juhtimine	KOV, RJK	MTÜ Soomaa Turism	2020-2021	20 000 EUR/aastas
Liikmeskonna arendamine, liikmeskond koosneb juriidilistest isikutest	MTÜ Soomaa Turism		pidev	
Turismiettevõtjate ümarlaua korraldamine	KOV, RJK	MTÜ Soomaa Turism	Pidev, kaks korda aastas	

SIHT 3 Kogukonna arendamine, koostöö toetamine ja erinevate huvirühmade kaasamine**3.1. Kogukond on aktiivne, ettevõtlik, kasvav ja ühte hoidev ning tegutseb ühise eesmärgi nimel.**

Kohaliku elanikkonna teavitamine (nt sündmuste toimumisest, suurematest arendustest jne) läbi kohalike omavalitsuste ning ettevõtete veebilehtede ja sotsiaalmeedia kanalite, infoürituste korraldamine ning kohalike kaasamine teenuste ja toodete pakkumisel	KOV, RJK, Keskkonnaamet, RMK, ettevõtjad		pidev	
Ühisürituste toimumine (Soomaa kohvikute päev, Haabjasõit, Soomaa sünnipäev, külapäevad, õppepäevad, Sooülikool, Kaks kohviringi ümber Soomaa, Soomaa Virvatuled, talgupäevad jpt)	RJK, Keskkonnaamet, vabaühendused, KOV, külavanemad	ettevõtjad	2020-2025	30 000 EUR
Külavanemate koolitamine ja innustamine	KOV	maakondade arenduskeskused	2020-2025	
Õppereiside korraldamine	RJK, Keskkonnaamet	Ettevõtjad, vabaühendused	2020-2025	4 000 EUR

3.2. Sihtkoha arendamisse on kaasatud kõik huvirühmad, koostöö erinevate huvirühmade vahel on eesmärgipärane ja kõikide huve arvestav.

Koostöökogu toimumine kolm korda aastas	Keskkonnaamet		2020-2025	
Infopäevad, arenguarutelud piirkonna arengutest ja planeeritud töödest	KOV, RJK	Keskkonnaamet, RMK	2020-2025	

		vabäuhendused		
Koostöö teiste rahvusparkidega	KeA, RJK, KOV,	MTÜ Soomaa Turism	2020-2025	11 000
SIHT 4 Info- ja külastajavoogude juhtimine, ligipääsetavuse arendamine				
4.1. Soomaal on hästi planeeritud, korras hoitud, piirkonna väärtusi tutvustav külastustaristu, kaasaegsetele standarditele vastav külastuskeskus ja loodushariduskeskus ning Soomaa ümber tegutseb värvate võrgustik				
Soomaa külastuskeskuse ekspositsiooni uuendamine ja arendamine	RMK		2020-2022	
Soomaa värvate arendamine ja infopunktide loomine	Tori vald, Põhja-Sakala vald	RJK	2020-2025	320 000 EUR
Tipu Looduskooli arendamine külastus- ja keskkonnahariduse keskuseks	MTÜ Tipu Looduskool, Põhja-Sakala vald		2020-2025	1 200 000 EUR
Jõgedele maandumissildade rajamine	RMK, ettevõtted	MTÜ Soomaa Turism	2020-2022	4 000 EUR
Matkaradade võrgustiku arendamine, pikemate matkaradade rajamine (Tõramaa küla, Tipu küla ja Lemmjõe kordoni-Ingatsi rada)	RMK	MTÜ Soomaa Turism Keskkonnaamet, MTÜ Tipu Looduskool	2020-2023	8 000 EUR
Soomaa rahvusparki sissesõiduteedele suurte Soomaa siltide paigaldamine	Keskkonnaamet	KOV	2021	8 000 EUR
4.2. Info juhtimine on süsteemne ning suunatud külastajate ja kohalike huvirühmade teadlikkuse suurendamisele.				

Ühise külastusstatistika koostamine	Ettevõtted, RMK	MTÜ Soomaa Turism	Alates 2021. aastast	
Veebirakendused ja muud materjalid: Soomaa rahvusparki kodulehekül, muhema.com, visitpärnu.com, visitviljandi.ee	Keskonnaamet, RJK, RMK, maakondlikud arenduskeskused		pidev	
Veebipõhise ühise sündmuste kalendri loomine ja haldamine	KOV, MTÜ Soomaa Turism	Keskonnaamet, vabaühendused, ettevõtjad, sündmuste korraldajad	Valmimine 2020, haldamine pidev	
Soomaa rahvusparki piirkonna ühtse identiteedi loomine (logode kasutamine, infopunktid, infomaterjal veebis jne), mis lähtub jätkusuutliku ning säästva arengu põhimõtetest ja kannab vastavat sõnumit ka külastajatele	Keskonnaamet, RJK, KOV	vabaühendused, ettevõtjad, MTÜ Soomaa Turism	pidev	
Huviväärtuste ja -objektide viidastuse üle vaatamine ja korrastamine (sh väljaspool Soomaa rahvusparki territooriumi)	KOV, Keskonnaamet	RJK, vabaühendused	2021, pidev	
4.3. Innovaatiliste ja keskkonnahoidlike lahenduste abil on sihtpunktide ligipääsetavus külastajatele ja kohalikele elanikele tagatud, sihtkohad on leitavad ja info kättesaadav.				

Sõidujagamisteenuse arendamine Kõpust, Suure-Jaanist, Torist	Ettevõtjad, kohalikud elanikud, vabaühendused	KOV	pidev	
Teenuste ligipääsetavuse parandamine	Ettevõtjad, KOV, RMK	RJK, vabaühendused	pidev	
Keskkonnasäästlike lahenduste koolitused ja lahenduste rakendamine (Roheline kontor, taastuvenergia lahendused, kohalik toiduvõrgustik)	KOV, MTÜ Tipu Looduskool, ettevõtjad	RJK, Keskkonnaamet	pidev	

Lühendid: KeA – Keskkonnaamet; KIK – Keskkonnainvesteeringute Keskus; KOV – Kohalik omavalitsus; RMK – Riigimetsa Majandamise Keskus; RJK – Rohelise Jõemaa Koostöökogu

Kasutatud allikad

Soomaa rahvusparki kaitsekorralduskava

https://www.keskkonnaamet.ee/sites/default/files/soomaa_rp_kkk_2012_2021.pdf

EUROPARC juhend

<https://www.europarc.org/wp-content/uploads/2015/05/2010-a-guide-for-protected-areas.pdf>

RMK Pärnu-Viljandi regiooni külastusuuring <https://media.rmke.ee/files/P%C3%A4rnu-Viljandi%20k%C3%BClastusala%20k%C3%BClastuskorralduskava%202.%20t%C3%B6%C3%B6version.pdf>

RMK Pärnu-Viljandi külastusala külastuskorralduskava 2020-2029 2. tööversioon

<https://media.rmke.ee/files/P%C3%A4rnu-Viljandi%20k%C3%BClastusala%20k%C3%BClastuskorralduskava%202.%20t%C3%B6%C3%B6version.pdf>

Lahemaa rahvusparki turismipiirkonna strateegia

http://arenduskoda.ee/Data/2015/Dokumendid/Projektid/Rahvusparkid/Lahemaa_turismipiirkonna_arengu_strateegia_16.11.2018.pdf

Rohelise Jõemaa piirkonna strateegia 2015-2023

<https://drive.google.com/file/d/0B8AqP3ub24jkMDV3Y3JvZWhaSkU/view>

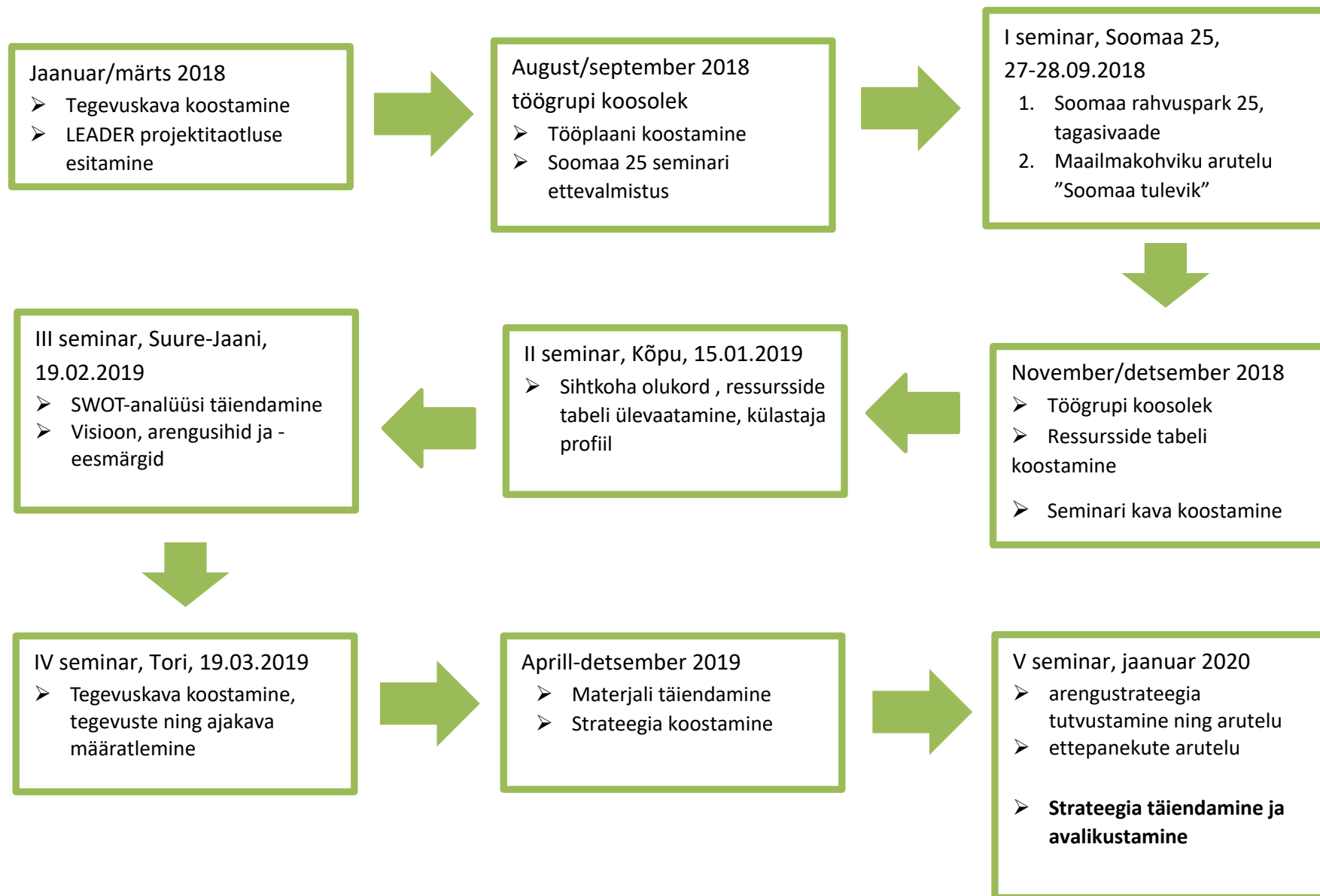
PAN Pargi-aegne Soomaa strateegia <https://www.slideshare.net/Ruukel/soomaa-jtkusuutliku-turismi-arengustrateegia-200913>

Lisad

Lisa 1. Osalejate nimekiri (strateegia koostamise seminaridel ja aruteludel)

1. Aino Viinapuu
2. Aivar Ruukel
3. Algis Martsoo
4. Andres Levald
5. Andres Vinni
6. Anna Kasak
7. Anne Karjus
8. Annika Parm
9. Argo Juske
10. Ave Lääne
11. Ave Mürel-Lusik
12. Avo Hansberg
13. Dagmar Hoder
14. Erich Palm
15. Evelyn Härm
16. Gunnar Sein
17. Heiki Mägi
18. Henri Zirgel
19. Hille Lapp
20. Indrek Vainu
21. Inna Vainu
22. Ingrid Pirk
23. Inka Windemuth
24. Jaak Sild
25. Janette Sild
26. Juhan Änilane
27. Kadi Ruumet
28. Kaie Toobal
29. Kaili Viilma
30. Kaire Ilus
31. Kaja Notta
32. Kalev Kaljuste
33. Karmo Haas
34. Kaspar Leppik
35. Katrin Ruumet
36. Keily Rändvee
37. Krista Kingumets
38. Krista Pung
39. Kristiina Kivi
40. Kärt Linder
41. Külli Eller
42. Maie Arba
43. Mait Tohvoja
44. Mariell Jüssi
45. Meelis Suurkask
46. Merit Miller
47. Merli Sild
48. Monika Jõemaa
49. Natalie Studenik
50. Nele Sõber
51. Pille-Riin Ressar
52. Pille Saarnits
53. Priit Voolaid
54. Raine Viitas
55. Raivo Olesk
56. Reet Olev
57. Rein Murik
58. Riho Männik
59. Saara Mildeberg
60. Sandra Urvak
61. Sonja Schroeter
62. Tatjana Koor
63. Teele Nigola
64. Tiiu Pärn
65. Urmas Kase
66. Urmas Uri
67. Ülle Riismann

Lisa 2. Arengukava koostamise protsess



Lisa 3. Ressursid

Tabeli nr.	Sisu
1	Loodusväärtused
2	Kaitstud looduse üksikobjektid ja muud looduslikud vaatamisväärsused
3	Loodusrajatised
4	Muuseumid, sillad, mõisad, hariduskeskused, kirikud ja kalmistud, ajaloolised hooned ja muud kohad
5	Majutusettevõtted
6	Saunateenus
7	Toitlustus
8	Seminariteenus ja ruumide rent
9	Tootmistalud
10	Matkakorraldajad
11	Giidid
12	Rahvamajad ja seltsimajad
13	Sündmused
14	Muu taristu (pank, post, apteek, esmaabi, ühistransport, tanklad)

Tabel 1: Loodusväärtused

Loodusväärtused		
Jrk.	Nimetus	Asukoht
	Rabad	
1	Valgeraba	Viljandimaa loodeosa
2	Öördi raba	Viljandimaa loodeosa
3	Kikepera raba	Pärnumaa ja Viljandimaa
4	Riisa raba	Riisa küla, Tori vald, Pärnumaa
5	Mustraba	Tori vald, Pärnumaa
6	Kuresoo raba	Sandra küla, Viljandimaa
7	Kiipsu raba	Vanaveski küla, Põhja-Sakala vald, Viljandimaa
	Veekogud	
8	Navesti jõgi	Järva, Viljandi ja Pärnu maakond
9	Halliste jõgi	Edela-Eesti, Sakala kõrgustik ja läbi Soomaa
10	Raudna jõgi	Viljandimaa, Vahe-Eesti
11	Tõramaa jõgi	Viljandi- ja Pärnumaa
12	Lemmjõgi	Viljandimaa, Põhja-Sakala vald
13	Raudna jõgi	Viljandimaa
14	Pärnu jõgi	Pärnumaa
15	Paelama oja	Põhja-Sakala vald, Viljandimaa
16	Öördi järv	Iia küla, Põhja-Sakala vald, Viljandimaa
	Pinnavormid	
17	Oore paljand	Tori vald, Pärnumaa
18	Tori põrgu	Tori, Pärnumaa

19	Ruunaraipe luitestik	Metsküla, Viljandimaa
20	Miiliaugu luited	Soomaa piirkonnas
21	Sauga luited	Soomaa piirkonnas
22	Osju luited	Soomaa piirkonnas
	Sihtkaitsevööndid	
23	Pöörikaasiku	Põlendma küla, Pärnumaa
24	Kikepera	Saarde vald, Pärnumaa
25	Räksi	Tipu, Viljandimaa
26	Möldri	Halliste luht
27	Mardu	Tipu, Viljandimaa
28	Öördi	Põhja-Sakala vald, Viljandimaa
29	Venesauna	Halliste, Mulgi vald, Viljandimaa
30	Tipu	Tipu, Põhja-Sakala vald, Viljandimaa
31	Halliselja	Põhja-Sakala vald, Viljandimaa
32	Pääsma laane	Põhja-Sakala vald, Viljandimaa
33	Piilu	Sandra, Viljandimaa
34	Sandra	Põhja-Sakala vald, Viljandimaa
35	Paelama	Põhja-Sakala vald, Viljandimaa
36	Valgeraba	Tohvri, Viljandimaa
37	Kuresoo	Põhja-Sakala vald, Viljandimaa
38	Mulgi	Sandra küla, Põhja-Sakala vald, Viljandimaa
39	Lemmjõe	Sandra küla, Põhja-Sakala vald, Viljandimaa
40	Vireksaare	Võlli, Tori vald, Pärnumaa
41	Halliste luht	Piiri, Pärnumaa
42	Tuhkja	Uia, Viljandimaa
43	Miiliaugu	Lubjassaare, Viljandimaa
44	Ruunaraipe-Sauga	Sakala kõrgustik, Viljandimaa
45	Tõrvaaugu	Pärnumaa ja Viljandimaa piir
46	Tuhametsa reservaat	Päästla küla, Viljandimaa
47	Karuskose	Sandra küla, Viljandimaa
48	Tõramaa	Tipu, Viljandimaa
49	Raudna	Raudna küla, Viljandimaa
50	Osju	Viljandimaa
51	Härma	Põhja-Sakala vald
52	Riisa	Riisa küla, Tori vald, Pärnumaa
53	Pääsma laas	Tipu, Viljandimaa
54	Karuskose lammimets	Sandra, Viljandimaa
55	Lemmjõe keelemets	Kuresoo, Viljandimaa
56	Tõramaa puisniit	Tipu, Viljandimaa
57	Tõramaa luht	Tipu, Viljandimaa
58	Tipu luht	Tipu, Viljandimaa
59	Mulgi Heinamaa	Sandra küla, Viljandimaa
60	Oksa luht	Sandra küla, Viljandimaa
61	Läti luht	Tipu, Viljandimaa

Tabel 2: Kaitstud looduse üksikobjektid ja muud looduslikud vaatamisväärsused

Jrk nr	Objekti nimi	KOV	Küla/alev/linn	Varustus	Ettepanekud
Kaitstavad looduse üksikobjektid					
62	Labidakivi (LK)	Põhja-Sakala vald	Võlli küla	Olemas: sõidutee, silt objekti nimega, infotahvel, suunaviit, lõkkekoht.	Ettepanekud: heakorra tagamine.
63	Puiatu suurkivi (LK)	Viljandi vald	Väike Kõpu küla	Olemas: sõidutee, silt objekti nimega.	Ettepanekud: täiendavate suunaviitade ja infotahvli paigaldamine, heakorra tagamine, ligipääsuks purde rajamine.
64	Tellissaare ehk Viie valla piirikivi (LK)	Põhja-Pärnumaa	Kaansoo ja Suurejõe külade vahel	Olemas: sõidutee, silt objekti nimega, suunaviidad.	Ettepanekud: infotahvel objekti juurde, heakorra tagamine.
65	Lepakose rändrahn (LK)	Põhja-Sakala vald	Kootsi küla	Olemas: sõidutee, silt objekti nimega.	Ettepanekud: täiendavate suunaviitade ja infotahvli paigaldamine, heakorra tagamine.
66	Tammeveski kivi (LK)	Põhja-Sakala vald	Kobruvere küla	Olemas: sõidutee objektist u 200 m kaugusel, silt objekti nimega.	Ettepanekud: jalgraja rajamine sõiduteest objektini, täiendavate suunaviitade ja infotahvli paigaldamine, heakorra tagamine.
67	Laiakivi rändrahn (LK)	Põhja-Sakala vald	Supsi küla	Olemas: sõidutee, suunaviidad, silt objekti nimega, piknikukoht / puhkekoht.	Ettepanekud: infotahvli paigaldamine, heakorra tagamine.
68	Ristimänd (LK)	Põhja-Sakala vald	Iia küla	Olemas: sõidutee, suunaviit, silt objekti nimega.	Ettepanekud: täiendavate suunaviitade ja infotahvli paigaldamine, heakorra tagamine, ligipääsuks purde rajamine.
69	Upsi tamm (LK)	Põhja-Sakala vald	Uia küla	Olemas: sõidutee, suunaviit, silt objekti nimega.	Ettepanekud: täiendavate suunaviitade ja infotahvli paigaldamine, heakorra tagamine, piknikukoha või lõkkeplatsi rajamine.
70	Murru pärnad (LK)	Põhja-Sakala vald	Lemmakõnnu küla	Olemas: sõidutee objekti läheduses, silt objekti nimega.	Ettepanekud: täiendavate suunaviitade ja infotahvli paigaldamine, jalgraja rajamine sõiduteest objektini, heakorra tagamine.

71	Lemmjõe tamm (LK)	Põhja-Sakala vald	Sandra küla	Olemas: matkarada objektini, silt objekti nimega, infotahvel.	Ettepanekud: piknikukoha rajamine, heakorra tagamine.
72	Kaheharuline pärn; Kurgja - Tõnise taluaseme pärn (LK)	Põhja-Pärnumaa	Kurgja küla	Olemas: sõidutee, silt objekti nimega.	Ettepanekud: täiendavate suunaviitade ja infotahvli paigaldamine, heakorra tagamine.
73	C. R. Jakobsoni määnd (LK)	Põhja-Pärnumaa	Kurgja küla	Olemas: sõidutee, silt objekti nimega.	Ettepanekud: täiendavate suunaviitade ja infotahvli paigaldamine, heakorra tagamine.
74	Ratta rändrahn (LK)	Tori vald	Jõesuu küla	Olemas: sõidutee objektist u 300m kaugusel, silt objekti nimega.	Ettepanekud: jalgraja rajamine objektini, täiendavatesuunaviitade ja infotahvli paigaldamine, heakorra tagamine
75	Päkapiku määnd (LK)	Tori vald	Jõesuu küla	Olemas: sõidutee, silt objekti nimega.	Ettepanekud: täiendavate suunaviitade ja infotahvli paigaldamine, heakorra tagamine.
76	Kõrvi tamm (LK)	Tori vald	Tori alevik	Olemas: sõidutee, silt objekti nimega.	Ettepanekud: täiendavate suunaviitade ja infotahvli paigaldamine.
77	Soo-otsa rändrahn (LK)	Saarde vald	Kikepera küla	Olemas: sõidutee, silt objekti nimega.	Ettepanekud: täiendavate suunaviitade ja infotahvli paigaldamine, heakorra tagamine, ligipääsuks purde rajamine.
78	Võnnukivi ehk Kalevipoja Vestitasku kivi (LK)	Tori vald	Urumarja küla	Olemas: sõidutee objekti läheduses, silt objekti nimega.	Ettepanekud: täiendavate suunaviitade ja infotahvli paigaldamine, ligipääsuks jalgraja rajamine.
79	Kariste talu määnd (LK)	Tori vald	Sindi linn	Olemas: sõidutee, silt objekti nimega.	Ettepanekud: täiendavate suunaviitade ja infotahvli paigaldamine, heakorra tagamine.
Muud vaatamisväärsused					
80	Tori põrgu ehk liivakivi paljand (LK)	Tori vald	Tori alevik	Olemas: sõidutee objekti läheduses, jalgrada objektini, silt objekti nimega, infostend.	Ettepanekud: täiendava infotahvli paigaldamine (geoloogiliste kihtide ja müütide, lugude kohta), heakorra tagamine, rekonstrueerimine (allavoolu asuvate koobaste avamine külastuseks).

81	Oore paljand (LK)	Tori vald	Randivälja küla	Olemas: sõidutee objekti läheduses, jalgrada objektini, silt objekti nimega, objekt vaadeldav paljandi vastaskaldalt.	Ettepanekud: täiendavate suunaviitade ja infotahvli paigaldamine, heakorra tagamine.
82	Kurjamaa mägi ja Tõngi oja ehk Vanakuradi silmavesi	Tori vald	Levi küla	Olemas: sõidutee objekti läheduses, jalgrada objektini.	Ettepanekud: täiendavate suunaviitade ja infotahvli paigaldamine, heakorra tagamine, objektile ligipääsu rajamine Tori kalmistu õigeusu osa kõrvalt, vajadusel rekonstrueerimine.
83	Navesti jõe suue	Tori vald	Jõesuu küla	Olemas: sõidutee objekti läheduses, juurdepääs silla juurest viivalt trepist alla jõe äärde.	Ettepanekud: täiendavate suunaviitade ja infotahvli paigaldamine, piknikukoha või lõkkeplatsi rajamine, heakorra tagamine.
84	Hiisaar, Hiiehaud, Hiieaas. Libedaru saar ja Vanksi saar (MK)	Tori vald	Muraka küla/Jõesuu küla	Olemas: sõidutee objekti läheduses, juurdepääs veeteed pidi, kaldalt vaadeldav.	Ettepanekud: täiendavate suunaviitade ja infotahvli paigaldamine, jalgraja rajamine jõe kaldani.
85	Ohvrikivi Vanakuradi leentool ehk põrguvürsti sohva (MK)	Tori vald	Võlli küla	Olemas: sõidutee, silt objekti nimega.	Ettepanekud: täiendavate suunaviitade ja infotahvli paigaldamine, heakorra tagamine, ligipääsuks purde rajamine.

Tabel 3: Loodusrajatised

Jrk.	Rajatise nimi	Kirjeldus	Rajatud/uuendatud
Loodusrajad			
86	Riisa õpperada (4,8 km)	Riisa raba, rabalaukad, mets rabarinnal, Navesti jõe kõrge kaldamets. 1,2 km rajast on välja ehitatud liikumispuudega inimeste tarbeks. Peatuskohad, vaatetorn, talvine kasutus: hooldatud parkla ja juurdepääsuteed.	1999/2017
87	Ingatsi õpperada (3,6 km)	Kuresoo raba, Karuskose pärandkultuurmaastikud, Karuskose rippsild, haabjakoda, lammimets, Karuskose metsavahikordon. Vaatetorn, peatuskohad, telkimisvõimalus, talvine kasutus: hooldatud on parkla ja juurdepääsuteed. Kevaditi võib rajale juurdepääsutee olla raskesti läbitav.	2000/2017
88	Meiekose õpperada (3,6 km)	Endine Kõpu-Jõesuu teetamm, Tõramaa suudmeala luhad, pärandkultuurimaastikud. Lõkkeplatsid, telkimisvõimalus, parkla. Rada saab läbida jalgsi, jalgratta või hobusega, talvel suuskadega.	2001/2018
89	Kuuraniidu õpperada (0,75 km)	Põlismets, tormimurd, peatuskohad, parkla.	1999/2015
90	Lemmjõe keelemetsa rada (4,7km)	Raudna jõgi, Lemmjõgi, Lemmjõe keelemets, tamm, metsavahikordon, telkimisvõimalus, lõkkeplats. Üleujutusajal rajale ei pääse.	2001/2010
91	Hüpassaare õpperada (4,4 km)	Kuresoo raba, pärandmaastikud, Mart Saare majamuuseum ja Suure-Jaani muusikafestivali öökontsert (hooajaline). Telkimisvõimalus, peatuskohad, kasutatav ka talvel.	1993/2011
92	Öördi õpperada (2,4 km)	Öördi raba, Öördi jäänukjärv. Öördi metsaonn ja lõkkeplats, peatuskohad.	2000/2016
93	Pauna kultuurilooline rada (3km)	Algab Tipu koolimaja juurest, viib mööda Halliste jõe äärt Pauna taluni ja vana teevalli mööda maantee peale. Parkla, infotahvlid eesti, inglise ja saksa keeles.	
94	Koprarada (1,8 km)	Lammimets, kopraasurkond, üleujutatavad luhad, suured põlispuid. Laudrada, pinnasrada, hakkepuidurada, infotahvel, talvine kasutus: hooldatud on parkla, juurdepääsuteed ja õpperada.	1993/2015
95	RMK matkatee (üle-eestiline matkatee) Hüpassaare- Kopra tare lõkkekoht (56 km)	Rada kulgeb Soomaa rahvuspargis Hüpassaarest Kopra tare lõkkekohani.	2012/-
96	Toonoja rada (7,5-10 km)	Rada viib Toonoja vanasse muinaskülla, mis paiknes soosaarel. Külastamine lubatud vaid matkajuhiga.	looduslik

Puhkekohad			
97	Hüpassaare lõkkekoht	Telkimine, katusega puhkekoht, lõkkerest, puudealune, infotahvel, DC, (kuivtualett), prügikast	1993/2012
98	Kõrtsi-Tõramaa lõkkekoht	Telkimine, katusealune, laud, pingid, lõkkerest, DC.	1999/2012
99	Ruunaraipe lõkkekoht	Telkimine, lõkkerest, katusega puhkekoht, DC, infotahvel.	1993/2013
100	Meiekose saare lõkkekoht	Telkimine, lõkkerest, laud, pingid, DC, prügikast, puudealus	2006/2017
101	Lemmjõe lõkkekoht	Telkimine, lõkkerest, laud, pingid, DC, puudealus. Kasutatav ka talvel.	2010/-
102	Meiekose tamme lõkkekoht	Telkimine, lõkkerest, pingid, laud, infotahvel, puudealus, DC. Kasutatav ka talvel	1996/2017
103	Kuuraniidu lõkkekoht	Telkimine, lõkkerest, pingid, infotahvel, puudealus	1999/2015
104	Oksa lõkkekoht	Telkimine, katusega puhkekoht, lõkkerest, DC, prügikast, infotahvel	2000/2009
105	Oksa küüni lõkkekoht	Telkimine, küün, pingid, lõkkerest, DC	1999/2015
106	Oksa ait	Telkimine, metsaonn, pingid, lõkkerest, infotahvel	2012/-
107	Läti lõkkekoht	Telkimine, katusega puhkekoht, lõkkerest, puudealune, infotahvel, DC. Kasutatav ka talvel	2000/2010
108	Mulgi heinamaa lõkkekoht	Telkimine, pingid, lõkkerest, puudealu	1999/2015
109	Muinasküla lõkkekoht	Telkimine, lõkkerest, laud, pingid, DC, puudealus.	2001/-
110	Õordi metsaonni lõkkekoht	Matkaonn, lõkkerest, pingid, DC, puudealus	2006/2015
111	Tõramaa puisniidu lõkkekoht	Telkimine, katusega puhkekoht, lõkkerest, DC, vaatetorn. Kasutatav ka talvel	2007/2014
112	Meiekose randumiskoha lõkkekoht	Telkimine, katusega pink-laud, kaetud lõkkekoht	2017/-
113	Pertlimetsa	Telkimine, kaetud lõkkekoht, katusega puhkekoht, puudealus; Oluline peatuskoht üle-eestilisel matkarajal	2012/-
114	Kirbu puhkekoht	Parkimistasku, DC, laud, pingid. Koht randumiseks ja paatide vettelaskmiseks	2017/-
Metsamajad/metsaonnid			
115	Karuskose metsavahi metsamaja	Endine Karuskose metsavahikordon, traditsiooniline metsavahi talu õu, traditsioonilised aiataimed, Raudna jõekäär, viljapuuaiad, pärandkultuurimaastikud. Saun ja ööbimine, lõkkekoht grillrestiga, pinkidega, laud, telkimisvõimalus, kuivkäimla, kaev, talvine kasutus, hooldatud parkla ja juurdepääsuteed	1930/2017

116	Meiekose tamme metsaonn	Paikneb Meiekose tamme lõkkeplatsil vahetult Raudna jõe ääres.	1996/2017
117	Öördi metsaonn	Paikneb Öördi õpperaja alguses	2006/2017
118	Oksa küün (metsaonn)	Metsaonni põhimõttel ööbimiseks kasutatav traditsiooniline küün. Kasutatakse ühtlasi heina ladustamiseks ning piirneb Oksa küüni lõkkekohaga. Oluline peatuskoht üle-eestilisel matkarajal.	1999/2015
119	Oksa ait (metsaonn)	Oluline peatuskoht üle-eestilisel matkarajal.	1930/2014
120	Pärna metsaonn	Arvele võetud 2017. a. Katus vahetatud, kuid lõpuni välja ehitamata	1930/2017
121	Lemmjõe metsaonn	Arvele võetud 2017. a, kuid rekonstrueerimata	1935/-
122	Toonoja	Ametlikku lõkkekohta pole, ka varustust mitte.	1880/2016
Vaatetornid			
123	Ingatsi	Kuresoo ainus vaatetorn, toetab õpperada.	2000/2013
124	Läti	Oluline objekt suurvee ajal, toetab lõkkekohta.	2000/2013
125	Tõramaa	Luhalindude vaatlemiseks	2007/-
126	Riisa	Toetab õpperada	2007/2017
127	Kuraniidu	Toetab õpperada	1999/2015
128	Energia talu	Energia talu õuel ravimtaimede põllu ja Navesti jõe vaatlemiseks.	2010/-

Tabel 4: Muuseumid, sillad, mõisad, hariduskeskused, kirikud ja kalmistud, ajaloolised hooned ja muud kohad

Jrk.nr.	Asutus	KOV	Küla/alev/linn	Olemas	Ettepanekud
Muuseumid					
129	Lubjassaare talumuuseum, Johan Köleri kodukoht (MK)	Põhja-Sakala vald	Ivaski küla	Olemas: sõidutee, parkla, silt objekti nimega.	Ettepanekud: täiendavate suunaviitade ja infotahvlite paigaldamine, regulaarse lahtiolekuaja võimaldamine või külastus eelneval kokkuleppel, olemasolevate või lisateenuste arendamine, matkaraja loomine.
130	Mart Saare majamuuseum (MK)	Põhja-Sakala vald	Karjasoo küla	Olemas: sõidutee, parkla, silt objekti nimega.	Ettepanekud: täiendavate suunaviitade ja infotahvlite, paigaldamine, lahtiolekuaja võimaldamine või külastus eelneval kokkuleppel, olemasolevate ja lisateenuste arendamine.

131	Heliloojate Kappide Majamuuseum	Põhja-Sakala vald	Suure-Jaani linn	Olemas: sõidutee, parkla, silt objekti nimega.	Ettepanekud: regulaarse lahtiolekuaja võimaldamine või külastus eelneval kokkuleppel. Täiendavate teenuste arendamine.
132	C.R. Jakobsoni Talumuuseum Kurgjal, perekonnakalmistu (MK)	Põhja-Pärnumaa vald	Kurgja küla	Olemas: sõidutee, parkla, silt objekti nimega, infotahvlid, erinevad teenused.	Ettepanekud: hoonete rekonstrueerimine, ekspositsiooni uuendamine.
133	Seljametsa koduloomuuseum	Pärnu linn	Seljametsa küla	Olemas: sõidutee, parkla, silt objekti nimega, infotahvel, erinevad teenused.	
134	Tori rahvamaja ja muuseum (MK)	Tori vald	Tori alevik	Olemas: sõidutee, parkla, silt objekti nimega.	Ettepanekud: täiendavate suunaviitade ja infotahvlite paigaldamine, hoone kasutamine infopunktina, lisateenuste arendamine.
135	Kõpu külastuskeskus	Põhja-Sakala vald	Kõpu alevik	Olemas: sõidutee, parkla, ekspositsioon.	Ettepanekud: muuseumi asumine Soomaa rahvuspargi alal, Soomaa etnograafilise ekspositsiooni loomine, eksponaatide täiendamine, täiendavate suunaviitade paigaldamine, muuseumi ekspositsiooni reklaamimine.
136	Kiviaja teemapark	Pärnu linn	Reiu jõe suudmeala	Olemas: sõidutee, parkla, matkarada, infotahvel.	Ettepanekud: teavitamine.
137	Eesti turbamuuseum	Põhja-Pärnumaa	Tootsi		Ettepanekud: regulaarse lahtiolekuaja võimaldamine või külastus eelneval kokkuleppel. Täiendavate teenuste arendamine.
138	Eesti Rahva Muuseumi Heimtali filiaal	Viljandi vald	Heimtali küla		
Rippsillad					

139	Aesoo rippisild	Tori vald	Aesoo küla	Olemas: sõidutee, objektile ligipääs piiratud keelava märgiga.	Ettepanekud: objektile ligipääsu võimaldamine etteteatamisel või muudel tingimustel, täiendavate suunaviitade ja infotahvli paigaldamine.
140	Jõesuu rippisild	Tori vald	Jõesuu küla	Olemas: sõidutee objekti läheduses, suunaviit.	Ettepanekud: suunaviitade ja infotahvli paigaldamine.
141	Karuskose rippisild	Põhja-Sakala vald	Sandra küla	Olemas: sõidutee, parkla.	
142	Viira ehk Allika rippisild	Tori vald	Tohera küla/ Rätsepa küla	Olemas: sõidutee.	Ettepanekud: suunaviitade ja infotahvli paigaldamine.
143	Vihtra rippisild	Põhja-Pärnumaa	Vihtra küla	Olemas: sõidutee, parkla.	Ettepanekud: suunaviitade ja infotahvli paigaldamine.
144	Kavasoo rippisild	Põhja-Pärnumaa	Kavasoo küla	Olemas: sõidutee, sild kasutuskõlbmatu.	Ettepanekud: rekonstrueerimine, suunaviitade ja infotahvli paigaldamine.
145	Täkussaare rippisild	Tori vald	Aesoo küla		
Poola silla kohad					
146	Kubja „Poola silla“ asukoht (MK)	Tori vald	Aesoo/ Riisa küla	Olemas: sõidutee objekti läheduses, raskesti leitav.	Ettepanekud: jalgraja rajamine objektini, suunaviitade ja infotahvli paigaldamine.
147	Songa „Poola silla“ asukoht ja Levi Maarjakabeli asukoht (MK)	Tori vald	Levi küla	Olemas: sõidutee objekti läheduses, raskesti leitav.	Ettepanekud: jalgraja rajamine objektini, suunaviitade ja infotahvlite paigaldamine.
148	Pärntõkke „Poola sild“ varemed ja Pärntõkke saar	Tori vald	Jõesuu küla/Muraka küla	Olemas: sõidutee.	Ettepanekud: jalgraja rajamine jõeni, piknikukoha või lõkkekoha rajamine, suunaviitade ja infotahvli paigaldamine.
Mõisad					
149	Suure-Kõpu mõis ja park (MK, LK)	Põhja-Sakala vald	Kõpu alevik	Olemas: sõidutee, parkla, silt objekti nimega, suunaviidad, külastamine eelneval kokkuleppel.	Ettepanekud: regulaarse lahtiolekuaja võimaldamine või külustus eelneval kokkuleppel. Täiendavate teenuste arendamine.

150	Lahmuse mõis ja park (MK, LK)	Põhja-Sakala vald	Lahmuse küla	Olemas: sõidutee, parkla, silt objekti nimega, suunaviidad, külastamine eelneval kokkuleppel.	Ettepanekud: Regulaarse lahtiolekuaja võimaldamine või külastus eelneval kokkuleppel. Täiendavate teenuste arendamine.
151	Tori mõis (MK)	Tori vald	Tori alevik	Olemas: sõidutee, parkla, sildid objektide nimedega, suunaviidad, külastus eelneval kokkuleppel.	Ettepanekud: renoveerimine, täiendavate suunaviitade ja infotahvlite paigaldamine, regulaarse lahtiolekuaja võimaldamine või külastamine eelneval kokkuleppel, täiendavate teenuste arendamine.
152	Taali mõis ja park (MK, LK)	Tori vald	Taali küla	Olemas: sõidutee, parkla, suunaviidad.	Ettepanekud: kõrvalhoonete renoveerimine, täiendavate suunaviitade ja infotahvlite paigaldamine, regulaarse lahtiolekuaja võimaldamine või külastamine eelneval kokkuleppel, täiendavate teenuste arendamine.
153	Olustvere mõis	Põhja-Sakala vald	Olustvere alevik	Olemas: sõidutee, parkla, mõisakompleks, teemakojad, erinevad teenused.	
154	Jaskamõisa	Põhja-Sakala vald	Jaska küla	Olemas: sõidutee	Ettepanekud: renoveerimine, suunaviitade ja infotahvlite paigaldamine, regulaarse lahtiolekuaja võimaldamine või külastamine eelneval kokkuleppel, täiendavate teenuste arendamine. Eravaldues.
155	Vastemõisa mõis	Põhja-Sakala vald	Vastemõisa küla	Olemas: sõidutee	Ettepanekud: renoveerimine, suunaviitade ja infotahvlite paigaldamine, regulaarse lahtiolekuaja võimaldamine või külastamine eelneval kokkuleppel, täiendavate teenuste arendamine. Eravaldues.
Muud ajaloolise tähtsusega hooned					
156	Tipu koolimaja	Põhja-Sakala vald	Tipu küla	Olemas: sõidutee, parkla, silt objekti nimega, infotahvlid, erinevad teenused.	Ettepanekud: koolimaja rekonstrueerimine, küla-, õppe- ja külastuskompleksi loomine.

157	Mardu talu ait	Põhja-Sakala vald	Tipu küla	Olemas: sõidutee, parkla.	Ettepanekud: rekonstrueerimine, suunaviitade ja infotahvli paigaldamine, teenuste arendamine, regulaarse lahtiolekuaja võimaldamine või külastus eelneval kokkuleppel, heakorra tagamine.
158	Pauna talu, Villem Reimani sünnikoht	Põhja-Sakala vald	Tipu küla	Olemas: juurdepääsutee, infostend. Paikneb Pauna matkaraja ääres, talukompleks eravaldukes.	Ettepanekud: täiendava suunaviida paigaldamine, heakorra tagamine.
159	Oksa kõrtsi mantelkorsten	Põhja-Sakala vald	Sandra küla		
160	Karuskose metsavahi kordon	Põhja-Sakala vald	Sandra küla		
161	Suure-Jaani pastoraadi peahoone (MK)	Põhja-Sakala vald	Suure-Jaani linn	Olemas: sõidutee, parkla.	Ettepanekud: täiendavate suunaviitade ja infotahvli paigaldamine, heakorra tagamine, regulaarse lahtiolekuaja võimaldamine või külastus eelneval kokkuleppel.
162	Tori kõrtsihoone	Tori vald	Tori alevik	Olemas: sõidutee, parkla, silt objekti nimega.	
163	Tori vallamaja	Tori vald	Tori alevik	Olemas: sõidutee, parkla, silt objekti nimega.	
164	Kirikumõisa ehk Tori pastoraadi hoone ja park (MK)	Tori vald	Randivälja küla	Olemas: sõidutee, parkla, silt objekti nimega.	Ettepanekud: täiendavate suunaviitade ja infotahvli paigaldamine, heakorra tagamine, regulaarse lahtiolekuaja võimaldamine või külastus eelneval kokkuleppel.
165	Suurejõe vesiveski (MK)	Põhja-Pärnumaa vald	Suurejõe küla	Olemas: sõidutee, parkla.	Ettepanekud: suunaviitade ja infotahvli paigaldamine, heakorra tagamine.
Loodus- ja hariduskeskused					

166	Soomaa rahvuspargi külastuskeskus	Põhja-Sakala vald	Tipu küla	Olemas: parkla, õpperada, infopunkt, dc, wc, infotahvlid, püsiekspositsioon, lõkkekoht, programmid	Ettepanek: uuendada ekspositsiooni
167	Tipu Looduskool	Põhja-Sakala vald	Tipu küla	Olemas: parkla, infotahvlid, lõkkekoht, taluloomad, programmid	Ettepanek: taastada Tipu koolimaja keskkonnahariduskeskusena
168	C.R. Jakobsoni Talumuuseum Kurgjal, perekonnakalmistu (MK)	Põhja-Pärnumaa vald	Kurgja küla	Olemas: talumuuseum, parkla, programmid	
169	TTÜ Särghaua maateaduste ja keskkonnatehnoloogia õppekeskus	Põhja-Pärnumaa vald	Kurgja küla	Olemas: õppekeskus	
Kirikud					
170	EELK Tori Püha Jüri mälestuskirik (MK)	Tori vald	Tori alevik	Olemas: sõidutee, parkla, suunaviidad.	Ettepanekud: renoveerimine, haljastuse korrastamine, ürituste jaoks suurema parkla kavandamine, täiendavate suunaviitade ja infotahvlite paigaldamine, regulaarse lahtiolekuaja võimaldamine või külastamine eelneval kokkuleppel.
171	Randivälja Kristuse Sündimise apostliku-õigeusu kirik	Tori vald	Randivälja küla	Olemas: sõidutee, parkla, suunaviidad.	Ettepanekud: rekonstrueerimine, objekti valgustamine, ühiskondliku hoonena kasutamine, täiendavate suunaviitade ja infotahvlite paigaldamine, regulaarse lahtiolekuaja võimaldamine või külastamine eelneval kokkuleppel.
172	EAÕK Sindi Jumalailmumise kirik	Tori vald	Sindi linn	Olemas: sõidutee, parkla, suunaviidad.	Ettepanekud: täiendavate suunaviitade ja infotahvlite paigaldamine.

173	EELK Suure-Jaani Johannese koguduse kirik ja pastoraadihoone (MK)	Põhja-Sakala vald	Suure-Jaani linn	Olemas: sõidutee, parkla, silt objekti nimega, suunaviidad.	Ettepanekud: rekonstrueerimine, täiendavate suunaviitade ja infotahvlite paigaldamine, regulaarse lahtiolekuaja võimaldamine või külastamine eelneval kokkuleppel.
174	EAÕK Suure-Jaani kirik (MK)	Põhja-Sakala vald	Suure-Jaani linn	Olemas: juurdepääs, parkimisvõimalus. Hoone avariilises seisukorras.	Ettepanekud: suunaviida ja infostendi paigaldamine, hoone restaureerimine, ümbruse korrastamine.
175	EELK Kõpu Peetri koguduse kirik (MK)	Põhja-Sakala vald	Kõpu alevik	Olemas: sõidutee, parkla, suunaviidad.	Ettepanekud: rekonstrueerimine, täiendavate suunaviitade ja infotahvlite paigaldamine, lahtiolekuaja võimaldamine või külastamine eelneval kokkuleppel.
Kalmistud, kalmed ja kiviaja asulakohad					
176	Kõpu kalmistu (MK)	Põhja-Sakala vald	Kõpu alevik	Olemas: sõidutee, parkla, silt objekti nimega, suunaviidad.	Ettepanekud: rekonstrueerimine, täiendavate suunaviitade ja infotahvlite paigaldamine, heakorra tagamine.
177	Suure-Jaani kalmistu (MK)	Põhja-Sakala vald	Suure-Jaani linn	Olemas: sõidutee, parkla, silt objekti nimega, suunaviidad, heakord tagatud.	
178	Tori kalmistu (MK)	Tori vald	Tori alevik	Olemas: sõidutee, parkla, silt objekti nimega, suunaviidad.	Ettepanekud: teavitamine kalmistule maetud kultuuriloolistest isikutest, matkaraja väljaarendamine, õigeusu kalmistu värava taastamine, täiendavate suunaviitade ja infotahvlite paigaldamine, heakorra tagamine.
179	Kaansoo kalmistu (MK)	Põhja-Pärnumaa vald	Kaansoo küla	Olemas: sõidutee, parkla, silt objekti nimega, suunaviidad.	Ettepanekud: rekonstrueerimine, täiendavate suunaviitade ja infotahvlite paigaldamine, heakorra tagamine.
180	Sindi kalmistu	Tori vald	Sindi linn	Olemas: sõidutee, parkla, silt objekti nimega, suunaviidad.	Ettepanekud: rekonstrueerimine, täiendavate suunaviitade ja infotahvlite paigaldamine, heakorra tagamine.

181	Hauatuka, Taali mõisa perekonna kalmistu (MK)	Tori vald	Taali küla	Olemas: silt objekti nimega, juurdepääs raskendatud.	Ettepanekud: kalmete taastamine, kabelihoone varemete konserveerimine, täiendavate suunaviitade ja infotahvlite paigaldamine, heakorra tagamine, külastamine eelneval kokkuleppel.
182	Lüüste-Ülejõe talukalmistu (MK)	Põhja-Pärnumaa vald	Tagassaare küla	Olemas: sõidutee, parkla, silt objekti nimega.	Ettepanekud: täiendavate suunaviitade ja infotahvlite paigaldamine, heakorra tagamine, külastamine eelneval kokkuleppel.
183	Hauamäe talukalmistu (MK)	Põhja-Pärnumaa vald	Tagassaare küla	Olemas: sõidutee, parkla, silt objekti nimega.	Ettepanekud: täiendavate suunaviitade ja infotahvlite paigaldamine, heakorra tagamine, külastamine eelneval kokkuleppel.
184	Kivikalme ja kalmistu (MK)	Tori vald	Levi küla	Olemas: sõidutee objekti läheduses, silt objekti nimega.	Ettepanekud: juurdepääsu tagamine (jalgrada tee servast), täiendavate suunaviitade ja infotahvlite paigaldamine, heakorra tagamine.
185	Kalmistu „Kadacamägi“ (MK)	Põhja-Sakala vald	Kobruvere küla	Olemas: sõidutee, silt objekti nimega.	Ettepanekud: täiendavate suunaviitade ja infotahvlite paigaldamine, heakorra tagamine.
186	Kalmistu „Kalmemägi“, „Udresemägi“ (MK)	Põhja-Sakala vald	Kobruvere küla	Olemas: sõidutee, silt objekti nimega.	Ettepanekud: täiendavate suunaviitade ja infotahvlite paigaldamine, heakorra tagamine.
187	Sindi-Lodja kiviaja asulakohad I-III (MK)	Pärnu linn	Paikuse alev	Olemas: sõidutee, silt objekti nimega.	Ettepanekud: täiendavate suunaviitade ja infotahvlite paigaldamine, heakorra tagamine, piknikukoha või lõkkeplatsi rajamine.
188	Kiviaja asulakoht „Lepakose“ (MK)	Põhja-Sakala vald	Kootsi küla	Olemas: sõidutee, silt objekti nimega.	Ettepanekud: täiendavate suunaviitade ja infotahvlite paigaldamine, heakorra tagamine, piknikukoha või lõkkeplatsi rajamine.
189	EAÕK Suure-Jaani kalmistu (MK)	Põhja-Sakala vald	Suure-Jaani linn	Olemas: objekt rahuldavas seisukorras, juurdepääsutee, parkimisvõimalus.	Ettepanekud: täiendavate suunaviitade ja infotahvlite paigaldamine, heakorra tagamine.
Ajaloolised kohad					
190	Pulli kiviaja asula	Tori vald	Pulli küla		

191	Lõhavere linnamägi	Põhja-Sakala vald	Lõhavere küla		
192	Mädara linnamägi	Põhja-Pärnumaa vald	Mädara küla		
Hiiekoht					
193	Hiiesaare	Põhja-Sakala vald	Soomevere küla		

Tabel 5: Majutuseettevõtted

Jrk.nr.	Ettevõtte nimi	KOV	Küla/alev/linn	kategooria	Kõrghooaeg	Madalhooaeg
Majutus						
194	Energia talu	Põhja-Sakala	Vihi küla	külalistemaja	25	25
195	Vanaõue Puhkekeskus	Põhja-Sakala	Vihi küla	puhkemaja	120	47
196	Vana Postimaja	Põhja-Sakala	Suure-Jaani linn	kodumajutus	11	11
197	Reimani Puhkekeskus	Põhja-Sakala	Vanaveski küla	puhkemaja	15	15
198	Kildu ratsakeskus-külalistemaja	Põhja-Sakala	Kildu	külalistemaja	40	40
199	Kõpu kõrtsitalu	Põhja-Sakala	Kõpu alev	puhkemaja	20	20
200	Junsi Puhkekeskus	Põhja-Sakala	Laane küla	puhkemaja	57	30
201	Riisa Rantšo	Tori vald	Riisa küla	puhkemaja	26	26
202	Karuskose talu	Põhja-Sakala	Sandra küla	kodumajutus	14	0
203	Lahmuse mõis	Põhja-Sakala	Lahmuse küla	ühiselamu	40	40
204	Olustvere mõis	Põhja-Sakala	Olustvere alevik	ühiselamu	40	40
205	Sürgavere spordihoone hostel	Põhja-Sakala	Sürgavere küla	hostel	28	28
206	Kõpu spordihoone	Põhja-Sakala	Kõpu alev	hostel	20	20
207	Paikuse spordikeskus	Pärnu linn	Paikuse alev	hostel	30	30
208	Soomaa Kanuematka- ja Saunakeskus	Tori vald	Rätsepa küla	puhkemaja	36	6
209	Klaara-Manni Puhke- ja Seminarikeskus	Tori vald	Rändivälja küla	puhkemaja	57	57
210	Villa River Rose	Tori vald	Jõesuu küla	puhkemaja	24	24

211	Jõeroosi	Tori vald	Tohera küla	puhkemaja	31	31
212	Põnka Puhketalu	Tori vald	Rätsepa küla	puhkemaja	28	28
213	Staelhofi mõisa majutus	Tori vald	Taali küla	külalistemaja	16	16
214	Linnamehe puhkemaja	Tori vald	Kuiaru küla	puhkemaja	30	30
215	Tuka talu kodumajutus	Tori vald	Muti küla	kodumajutus	11	5
216	Piesta Kuusikaru puhkemaja	Põhja-Pärnumaa	Kullimaa küla	kodumajutus	5	5
217	Hiiekivi turismitalu	Põhja-Pärnumaa	Tagasssaare küla	puhkemaja	37	20
218	Käära puhketalu	Põhja-Pärnumaa	Vihtra küla	puhkemaja	8	0
219	Suurejõe peo- ja puhkekeskus	Põhja-Pärnumaa	Suurejõe küla	puhkemaja	26	26
220	Tammeveski Puhkemaja	Põhja-Sakala	Kobruvere küla	puhkemaja	6	6
221	Jõe puhketalu	Põhja-Pärnumaa	Reinumurru küla	püstkoda	10	0
222	Reiu puhkekeskus	Pärnu linn	Reiu küla	puhkemaja	52	52
223	Aasa puhkemaja	Saarde vald	Kärsu küla	puhkemaja	9	9
Kokku:					716	549

Tabel 6: Saunateenus

Jrk. nr	Ettevõtte nimi	KOV	Küla/alev/linn	Sauna tüüp
Saunad				
224	Energia talu	Põhja-Sakala vald	Vihi küla	Puuküttega saun, elektriküttega saun, (mullivann, külmaveetünn, erinevad vihad)
225	Junsi puhkekeskus	Kõpu vald	Laane küla	Soomesaun, kümblustünn
226	Jõeroosi puhkebaas	Tori vald	Tohera küla	Soomesaun
227	Karuskose talu	Põhja-Sakala vald	Sandra küla	Suitsusaun
228	Klaara-Manni puhke- ja seminarikeskus	Tori vald	Randivälja küla	Puuküttega õuesaan, puuküttega senni saun ehk õuesaan ehk Eestisaun
229	Kõpu kõrtsitalu	Põhja-Sakala vald	Kõpu alev	Soomesaun

230	Käära puhketalu	Põhja-Pärnumaa vald	Vihtra küla	Leilisaun, Soomesaun
231	Linnamehe Puhkekeskus	Tori vald	Kuiaru küla	Soomesaun, elektrisaun
232	Loodusmatkad.ee	Põhja-Pärnumaa vald	Kullimaa küla	Skaudi saun
233	Põnka puhketalu	Tori vald	Rätsepa küla	Soomesaun
234	Reimani puhkekeskus	Põhja-Sakala vald	Vanaveski küla	Elektrisaun, Soomesaun, torusaun, kolm kümblustünni, bassein
235	Riisa Rantšo	Tori vald	Riisa küla	Soomesaun, Vene saun, (kümblustünn)
236	Soomaa kanuumatka ja saunakeskus	Tori vald	Rätsepa küla	Saun, (kümblustünn), tünnisaun
237	Suurejõe peo- ja puhkekeskus	Põhja-Pärnumaa vald	Suurejõe küla	Soomesaun, (kümblustünn, mullivann)
238	Tuka talu	Tori vald	Muti küla	Soomesaun
239	Vana postimaja	Põhja-Sakala vald	Suure-Jaani	Soomesaun
240	Vanaõue puhkekeskus	Põhja-Sakala vald	Vihi küla	Kaks soomesauna, suitsusaun, (kümblustünn)
241	Villa River Rose	Tori vald	Jõesuu küla	Soomesaun
242	Jõe puhketalu	Põhja-Pärnumaa	Reinumurru küla	Tipitelk

Tabel 7: Toitlustus

Jrk. nr.	Ettevõtte nimi	KOV	Küla/alev/linn	avatud
Toitlustus				
243	Kohvik Kuuvarjutus	Tori vald	Selja küla	aastaringselt, E-R
244	Jõesuu kodukõrts	Tori vald	Jõesuu küla	aastaringselt, iga päev
245	Arturi Juures	Põhja-Sakala	Suure-Jaani linn	aastaringselt, iga päev
246	Kõpu külatuba	Põhja-Sakala	Kõpu alev	aastaringselt, E-R
247	Kohvik Julius	Tori vald	Sindi linn	aastaringselt, E-R
248	Kohvik Florinda	Pärnu linn	Paikuse alev	aastaringselt, iga päev

249	Kohvik Koduköök	Põhja-Pärnumaa vald	Vändra alev	aastaringselt, E-R
250	Kossu Pub	Põhja-Pärnumaa vald	Vändra alev	aastaringselt, iga päev
251	Vändra Pitsa	Põhja-Pärnumaa vald	Vändra alev	aastaringselt, E-L
252	Oru Baar	Põhja-Pärnumaa vald	Vändra alev	aastaringselt, E-R
Elamustoitlustus				
253	C.R. Jakobsoni talumuuseum	Põhja-Pärnumaa	Kurgja küla	ettetellimisel
254	Sookolli Söögituba	Tori vald	Jõesuu küla	ettetellimisel
255	Klaara-Manni Puhke- ja Seminarikeskus	Tori vald	Rändivälja küla	ettetellimisel
256	Piesta Kuusikaru puhkemaja	Põhja-Pärnumaa	Kullimaa küla	ettetellimisel
257	Staelhofi mõisa majutus	Tori vald	Talli küla	ettetellimisel
258	Kõpu mõis	Põhja-Sakala	Kõpu alev	ettetellimisel
259	Energia talu	Põhja-Sakala	Vihi küla	ettetellimisel
260	Kildu ratsakeskus-külastemaja	Põhja-Sakala	Kildu küla	ettetellimisel
261	Tori Siidritalu	Tori vald	Jõesuu küla	ettetellimisel
262	Köögirüütel	Põhja-Pärnumaa	Samliku küla	ettetellimisel

Tabel 8: Seminariteenus ja ruumide rent

Jrk.nr.	Ettevõtte nimi	KOV	Küla/alev/linn	Mahutavus	Lisateenus
Seminariteenus ja ruumide rent					
263	SA Eesti Talumuuseumid C. R. Jakobsoni talumuuseum	Põhja-Pärnumaa	Kurgja küla	40 (60)	Hariduslikud programmid, töötoad, toitlustus (60-le inimesele)
264	Energia Talu (teemajas ja seminarimajas)	Põhja-Sakala	Vihi küla	30, 50	Hariduslikud programmid ürtide kohta, öko-spaa, toitlustus, loodusmatkad
265	Jõeroosi puhkebaas	Tori vald	Tohera küla	70	Erinevad matkad ja aktiivsed tegevused, majutus, toitlustus, saun
266	Klaara-Manni Puhke- ja seminarikeskus	Tori vald	Randivälja küla	120	Õueseminarid, koostöös pakutakse ka erinevaid aktiivseid tegevusi
267	Kõpu Kõrtsitalu	Põhja-Sakala	Kõpu alevik	30	Toitlustus, majutus, saun

268	Linnamehe Külalistemaja	Tori vald	Kuiaru küla	50	Majutus, laudade rent, hommikusöögi võimalus, saun, discgolfi mängimine ja paadiga sõitmine tiigil
269	Põnka Puhketalu	Tori vald	Rätsepa küla	35	Toitlustus, erinevad aktiivsed tegevused
270	Riisa Rantšo	Tori vald	Riisa küla	10	Majutus (peamajas 10-le), saun, paadilaenus, ujumis- ja grillimisvõimalus
271	Samliku Matkamaja	Põhja-Pärnumaa	Samliku küla		Lisaks matkadele saab rentida sobivad ruume koosolekuteks, seminarideks
272	Seljametsa muuseum	Paikuse vald	Seljametsa küla		Muuseumi külastamine
273	Suure-Jaani Kultuurimaja	Põhja-Sakala	Suure-Jaani linn		Kolm seminariruumi, laululava rent
274	Suurejõe Peo- ja puhkekeskus	Põhja-Pärnumaa	Suurejõe küla		Kümblustünn, saun, majutus (20-le inimesele), mootorsaani matkad, köögikasutus
275	Suure-Kõpu mõis	Põhja-Sakala	Kõpu alevik	40	Toitlustuse ja kohvipauside pakkumine, esitlustehnika kasutus, seminariruumid
276	Tipu Looduskool	Põhja-Sakala	Tipu küla	20	Hariduslikud programmid, vabaõhuklass, erinevate pikkustega matkad
277	Tori Rahvamaja	Tori vald	Tori alevik		Seminariruumid, suur saal
278	TTÜ Särghaua Õppekeskus	Põhja-Pärnumaa	Kurgja küla		Mineraalide näitus, keskkonnaalased hariduslikud programmid, majutus (30-le inimesele), õpiklass
279	Vana Postimaja	Põhja-Sakala	Suure-Jaani linn	14	Majutus (14-le inimesele), telgiplats, toitlustuse tellimise võimalus, kööginurga kasutus
280	Vanaõue Puhkekeskus	Põhja-Sakala	Vihi küla	80 (teatristiilis), 50 laudade taha	Kolm saali, majutus, toitlustus, saunad, ansamblite ja õhtujuhtide tellimine, erinevad aktiivsed tegevused
281	Tori Siidritalu	Tori vald	Jõesuu küla		Saal, tootmisruumide külastus, toitlustus

282	Villa River Rose	Tori vald	Jõesuu küla		Majutus, toitlustus, erinevad aktiivsed tegevused
283	Võidula mõis	Põhja-Pärnumaa	Võidula küla	60	Kaks saali, toitlustus, telkimine, jalutuskäik giidiga
284	Jõesuu külamaja	Tori vald	Jõesuu küla		Toitlustus, erinevad aktiivsed tegevused
285	Kõpu külatuba	Põhja-Sakala vald	Kõpu alev		Toitlustus
286	Arturi Juures	Põhja-Sakala vald	Suure-Jaani linn		Toitlustus
287	Lähkma külamaja	Saarde vald	Lähkma küla		Ruumide rent, erinevad aktiivsed tegevused

Tabel 9: Tootmistalud

Jrk.nr.	Ettevõtte nimi	Tegevus	KOV	Küla/alev/linn
	Tootmistalud			
288	Allikukivi Veinimõis	veini tootmine	Saarde vald	Allikukivi küla
289	Alpakafarm	alpakakasvatus	Põhja-Pärnumaa	Niidu küla
290	Altpoe mahetalu	mahe köögiviljakasvatus	Tori vald	Randivere küla
291	Asu talu	kollektsoonaed	Põhja-Sakala	Ivaski küla
292	C.R. Jakobsoni talumuuseum	talu tutvustus	Põhja-Pärnumaa	Kurgja küla
293	Energia talu	ravimtaimede kasvatus	Põhja-Sakala	Vihi küla
294	Kaatarusaare talu	marjade, puuviljade ja köögivilja kasvatus	Põhja-Pärnumaa	Oriküla küla
295	Kaevandi talu	kollektsoonaed	Põhja-Sakala	Vastemõisa
296	Maie aed	iluaia tutvustamine	Pärnu linn	Paikuse alev
297	Mesila talu	mesindus	Tori vald	Muti küla
298	Männituka talu	piimakarja- ja teraviljakasvatus	Pärnu linn	Seljametsa küla
299	Nõrga talu	kollektsoonaed, püsililled kasvatatakse ja müük	Põhja-Sakala	Metsküla

300	Piesta Kuusikaru talu	maheõunaaed ja õunatoodete valmistamine	Põhja-Pärnumaa	Kullimaa küla
301	Põnka Puhketalu	lambakasvatus	Tori vald	Rätsepa küla
302	Raismikuoja talu	maheteravilja kasvatus	Türi vald	Jändja küla
303	Rohekalda Aiand	aiandus, taimede kasvatus ja müük	Põhja-Sakala	Ängi küla
304	Tori Hobusekasvandus	hobusekasvandus, ratsutamine	Tori vald	Tori alevik
305	Saare-Tõrvaaugu Aiand	aiandus, taimede kasvatus ja müük	Põhja-Pärnumaa	Lüüste küla
306	Tori Siidritalu	siidri ja veini tootmine	Tori vald	Jõesuu küla
307	Soomaa mesi	mesindus	Tori vald	Rätsepa küla

Tabel 10: Matkakorraldajad ja aktiivse puhkuse pakkujad

Jrk.nr.	Ettevõtte nimi	Teenus	Küla/vald
Matkakorraldajad ja aktiivse puhkuse pakkujad			
308	Avo Hansberg – Matkad Soomaa looduses	Kanuu- ja rabamatkad	Riisa küla, Tori vald, Pärnumaa
309	Junsi puhkekeskus	Kanuu- ja paadisõidud, raba- ja räätamatkad, vibulaskmine, paintball, aarete jahi mängud, seiklusemängud	Laane küla, Põhja-Sakala vald, Viljandi maakond
310	Hiiekivi turismitalu	Kanuu- ja räätamatkad, paadi- ja jalgratta matkad	Suurejõe küla, Põhja-Pärnumaa vald, Pärnumaa
311	Karuskose talu	Kajaki- ja talvematkad, kanuurent	Sandra küla, Põhja-Sakala vald, Viljandi maakond
312	Primal experiences	Jalgsimatkad	Karjasoo küla, Põhja-Sakala vald, Viljandi maakond
313	Käära puhketalu	Kanuuõit	Vihtra küla, Põhja-Pärnumaa vald, Pärnumaa

314	Andres Hein	Kanuumatkad	Sandra küla, Põhja-Sakala vald, Viljandi maakond
315	Livonia matkad	Kanuusõit	Urve 5, Kilingi-Nõmme, Pärnumaa
316	Samliku matkamaja	Matkad kanuude ja kanuuparvedega, jalgsimatkad metsas ja rabas	Samliku küla, Põhja-Pärnumaa vald, Pärnumaa
317	Loodusmatkad.ee	Kanuu- ja rabamatkad	Kullimaa küla, Põhja-Pärnumaa vald, Pärnumaa
318	Soomaa.com/Viis aastaega OÜ	Kanuu- ja räätamatkad, tõukekelgumatkad, suusatamine, kalastamine jääl	Riisa Rantšo külalistemaja, Tori vald, Pärnumaa
319	Seikle Vabaks matkad	Räätsa- ja kajakimatkad, jalgsimatkad, gps-mängud, seiklusmängud	Riisa küla, Tori vald, Pärnumaa
320	Soomaa kanuematka- ja saunakeskus	Kanuusõit, paadirent, vibulaskmine, lasketiir	Rätsepa küla, Tori vald, Pärnumaa
321	Tori matkakeskus	Kanuumatkad, vibulaskmine	Tori alevik, Tori vald, Pärnumaa
322	Vanaõue puhkekeskus	Kanuumatkad, kalastamine	Vihi küla, Põhja-Sakala vald, Viljandi maakond
323	Tipu looduskool	Räätside ja tõukekelkude rent, matkad gruppidele	Tipu küla, Põhja-Sakala vald, Viljandi maakond
324	Vardja talu kanuematkad	Kanuumatkad, toitlustus	Kanaküla, Saarde vald, Pärnumaa
325	Kildu ratsakeskus-külalistemaja	Ratsutamine, ratsavõistlused	Kildu küla, Põhja-Sakala vald, Viljandi maakond
326	Suuretamme ratsatalu	Ratsutamine, vankrisõidud	Kobra küla, Põhja-Pärnumaa vald, Pärnumaa
327	Mutimuudide tegemised	Rakendisõidud kelgukoortega	Võlli küla, Tori vald, Pärnumaa
328	Laane tallid	Ratsutamine, vankri- ja saanisõidud	Laaneoja, Võlli küla, Tori vald, Pärnumaa
329	SA Eesti Maaelumuuseumid Tori hobusekasvandus	Ratsutamine, vankri- ja saanisõidud, ratsavõistlused	Pärnu mnt 10, Tori alevik, Tori vald, Pärnumaa

Tabel 11: Giidid

Jrk.nr.	Nimi	telefon	Mailiaadress	Keelekasutus
Giidid				
330	Aino Saavaste	37253419415		eesti, saksa
331	Aita Puust	+372 5455 1408	aitapuust@gmail.com	eesti
332	Aivar Ruukel	+372 5061 896	aivar.ruukel@gmail.com	eesti, inglise, vene, rootsi
333	Algis Martsoo	+372 5147 572	algis.martsoo@gmail.com	eesti, inglise, leedu
334	Anna Kasak	+372 5650 9716	info@riverrose.eu	eesti, saksa
335	Anne Borkvel	+372 5373 5637	annebor@hotmail.ee	eesti
336	Argo Linnamäe	+372 5650 0550	info@seiklevabaks.ee	eesti, inglise
337	Asso Kommer	+372 5576 746	asso.kommer@mail.com	eesti
338	Ave-Mürel-Lusik	+372 5341 1368	avemurel@gmail.com	eesti
339	Dagmar Hoder	+372 5353 6961	dagmar.hoder@gmail.com	saksa, inglise, eesti
340	Edu Kuill	+372 5599 2990	edukuill@gmail.com	eesti, inglise, vene
341	Indrek Bachman	+372 5697 8300	info@samliku.com	eesti
342	Indrek Hein	+372 5228 156		eesti
343	Indrek Vainu	+372 5591 1723	i.vainu@gmail.com	eesti, inglise, soome
344	Ingrid Torbek			eesti
345	Kaspar Leppik	+372 5807 2951	leppik.kaspar@gmail.com	eesti, inglise
346	Lea Toom	+372 5668 8727	leatoom@gmail.com	eesti
347	Mariell Jüssi	+372 5662 9515	marielljyssi@gmail.com	eesti, inglise
348	Merike Bachman	+372 5197 7993	info@samliku.com	eesti
349	Rait Parts	37253467391	rait@mardu.ee	eesti, inglise, soome
350	Rene Valner	+372 5694 2920	kavalpagan@gmail.com	eesti, inglise
351	Tarmo Laidna	+372 5226 909	tarmo.laidna@gmail.com	eesti
352	Tiina Kirsimäe	+372 5094 955	kirsimaetiina@gmail.com	eesti, saksa

Tabel 12: Rahvamajad ja seltsimajad

Jrk.	Nimetus	aadress	kategoogia
Rahvamajad/seltsimajad			
353	Suure-Jaani Kultuurimaja (Kondase maja)	Ilmatari 9, Suure-Jaani, Põhja-Sakala vald, Viljandimaa	Rahvamaja
354	Seljametsa Rahvamaja	Seljametsa küla, Pärnumaa	Rahvamaja
355	Paikuse osavallakeskus	Pärnade pst. 11, Paikuse alev, Pärnu linn	Kultuurikeskus
356	Tori Rahvamaja	Võlli tee 4, Tori, Pärnumaa	Rahvamaja
357	Sindi Seltsimaja	Pärnu maantee 44, Sindi, Pärnumaa	Rahvamaja
358	Paala Rahvamaja	Reegoldi küla, Põhja-Sakala vald, Viljandimaa	Rahvamaja

359	Vihtra Külakeskus	Jõesuu tee 9, Vihtra küla, Põhja-Pärnumaa vald, Pärnumaa	Rahvamaja
360	Suigu Seltsimaja	Tootsi tee 6, Suidu, Pärnumaa	Rahvamaja
361	Surju Rahvamaja	Surju küla, Surju vald, Pärnumaa	Rahvamaja
362	Vastemõisa rahvamaja	Vastemõisa, Põhja-Sakala vald, Viljandimaa	Rahvamaja

Tabel 13: Sündmused

Jrk.nr.	Sündmuse nimi	Toimumise paik	Korraldaja	Aeg
Sündmused				
363	Kaks kohviringi ümber Soomaa	RJK piirkond	RJK	märts/aprill
364	Suure-Jaani muusikafestival	Suure-Jaani	Suure-Jaani kultuurimaja, Põhja-Sakala vald	17-23 juuni
365	Suur maasturite suvesõit	Kõpu	Rasmus Laansalu Raido Kolk	juuli
366	Kõpu pizzafestival	Kõpu mõis	Kõpu naisselts	august
367	Soomaa kohvikute päev	Soomaa rp	KeA, TLK	mai/juuni
368	Türi-Tori kiirlaskumine	Pärnu jõgi	MTÜ Matkahunt	aprill
369	Kultuurifestival Tori ööd ja päevad	Tori	Tori vald	juuli
370	Soomaa virvatuled	Soomaa piirkond	RJK, ettevõtjad	talv
371	Soomaa vikatimehe võistlus	Tipu	Soomaa RT, Sonni talu	juuli
372	Tori Põrgu Triatlon	Tori	Tori vald	juuli
373	Sindi Rock	Sindi	Tori vald	oktoober
374	Metsalaulupidu	Hüpassaare	Indrek Vainu	juuli
375	Haabjasõit	Soomaa rp	Eesti Haabjaselts MTÜ, Aivar Ruukel	august
376	Lehola-Lembitu mängud	Põhja-Sakala vald	Põhja-Sakala vald	aastaringelt
377	Olustvere hoidistemess	Olustvere TMK	Olustvere TMK	september
378	Tori hoidiste minimess	Tori Rahvamaja	Tori Rahvamaja	oktoober
379	Tipu kokkutulek	Tipu	TLK	igas neljas aastal, august
380	Laadad	Sürgavere, Vastemõisa, Suure-Jaani, Kõpu	Külaseltsid, Põhja-Sakala vald	kevad-sügis

381	Kihelkonnapäevad	Soomaa piirkond	Kohalikud omavalitsused	suvi, sügis
382	Kodukandipäevad	Soomaa piirkond	Kohalikud omavalitsused	suvi
383	Valla tantsu- ja laulupeod	Soomaa piirkond	Kohalikud omavalitsused	suvi

Tabel 14: Muu taristu

Jrk.nr.	Nimetus	KOV	Küla/alev/linn	märkus
Poed				
384	Suure-Jaani Konsum	Põhja-Sakala	Suure-Jaani linn	postipunkt
385	Suure-Jaani Meie pood	Põhja-Sakala	Suure-Jaani linn	
386	Kõpu Coop	Põhja-Sakala	Kõpu alev	Swedbanki sularaha väljavõtmise võimalus, postipunkt
387	Vastemõisa Coop	Põhja-Sakala	Vastemõisa küla	Swedbanki sularaha väljavõtmise võimalus, postipunkt
388	Olustvere Coop	Põhja-Sakala vald	Olustvere alev	Swedbanki sularaha väljavõtmise võimalus, postipunkt
389	Jõesuu pood	Tori vald	Jõesuu küla	postipunkt
390	Tori Coop	Tori vald	Tori alev	Swedbanki sularaha väljavõtmise võimalus, postipunkt
391	Selja kauplus	Tori vald	Selja küla	kohalikud tooted
392	Selja Coop	Tori vald	Selja küla	Swedbanki sularaha väljavõtmise võimalus, postipunkt
393	Vändra Grossi toidukaubad	Põhja-Pärnumaa	Vändra alev	
394	Vändra Coop	Põhja-Pärnumaa	Vändra alev	SEB ja Swedbanki sularaha väljavõtmise võimalus
395	Sindi Maxima	Pärnu linn	Sindi linn	
Pangaautomaat				
396	Suure-Jaani	Põhja-Sakala vald	Suure-Jaani linn	Swedbank
396	Sindi	Tori vald	Sindi linn	Swedbank, SEB
398	Vändra	Põhja-Pärnumaa	Vändra alev	Swedbank, SEB
Apteek				
399	Viljandi Vana Apteegi Kõpu haruapteek	Põhja-Sakala	Kõpu alev	
400	Laine Apteek OÜ	Põhja-Sakala	Suure-Jaani linn	
401	Apteek Benu	Põhja-Sakala	Suure-Jaani linn	

402	Tori apteek	Tori vald	Tori alev	
403	Sindi apteek	Tori vald	Sindi linn	
Post				
404	Suure-Jaani postkontor	Põhja-Sakala	Suure-Jaani linn	
405	Vihtra postipunkt	Põhja-Pärnumaa	Vihtra	
406	Sindi postkontor	Tori vald	Sindi linn	
407	Vändra postkontor	Põhja-Pärnumaa	Vändra alev	
408	Postipunktid COOP poodides	Pärnu linn, Tori vald, Põhja-Sakala vald	Paikuse, Tori, Vastemõisa, Kõpu	
EMO/kiirabi				
409	Vändra	Põhja-Pärnumaa	Vändra alev	
410	Suure-Jaani	Põhja-Sakala vald	Suure-Jaani linn	
411	Pärnu haigla	Pärnu linn	Pärnu linn	
412	Viljandi haigla	Viljandi linn	Viljandi linn	
Ühistransport				
413	Pärnu-Suurjõe-Vändra	Pärnumaa	maakondlik liin	
414	Pärnu-Tori-Aesoo-Riisa	Pärnumaa	maakondlik liin	
415	Viljandi- Kõpu-lia-Tipu	Viljandimaa	maakondlik liin	
416	Viljandi-Suure-Jaani	Viljandimaa	maakondlik liin	
417	Viljandi-Tohvri-Kõpu	Viljandimaa	maakondlik liin	
418	Pärnu-Viljandi-Tartu		kaugliin, peatus Kõpu	
419	Pärnu-Vändra-Rapla		kaugliin, peatus Tori	
420	Pärnu-Paide-Rakvere		kaugliin, peatus Tori	
421	Pärnu-Jõgeva		kaugliin, peatused Tori, Suure-Jaani	
Tanklad				
422	Selja	Tori vald	Selja küla	
423	Suure-Jaani	Põhja-Sakala vald	Suure-Jaani	2 tanklat
424	Vastemõisa	Põhja-Sakala vald	Vastemõisa küla	
425	Vändra	Põhja-Pärnumaa	Vändra alev	2 tanklat
426	Sindi	Tori vald	Sindi linn	