



KESKKONNAAMET

Loodusturism kui looduskaitset toetav tegevus?

(Lahemaa rahvusparki näitel)

Riina Kotter, kaitse planeerimise spetsialist
Katrín Jürgens, looduskaitse bioloog

10. detsember 2013

Loodusturism ja looduskaitse

Kaitseväärtuste kahjustamine liigse külastuskoormuse või valesti suunatud külastuse tõttu.

Meetmed:

kaitse-eeskirjaga kehtestatud piirangud
tegevuste kooskõlastamine Keskkonnaametiga
infomaterjalid
koostöö turismikorraldajatega
koolitused ja infopäevad turismikorraldajatele

Loodusturismi positiivne mõju:

keskkonnateadlikkuse tõus
kaitseväärtuste tutvustamine



KESKKONNAAMET

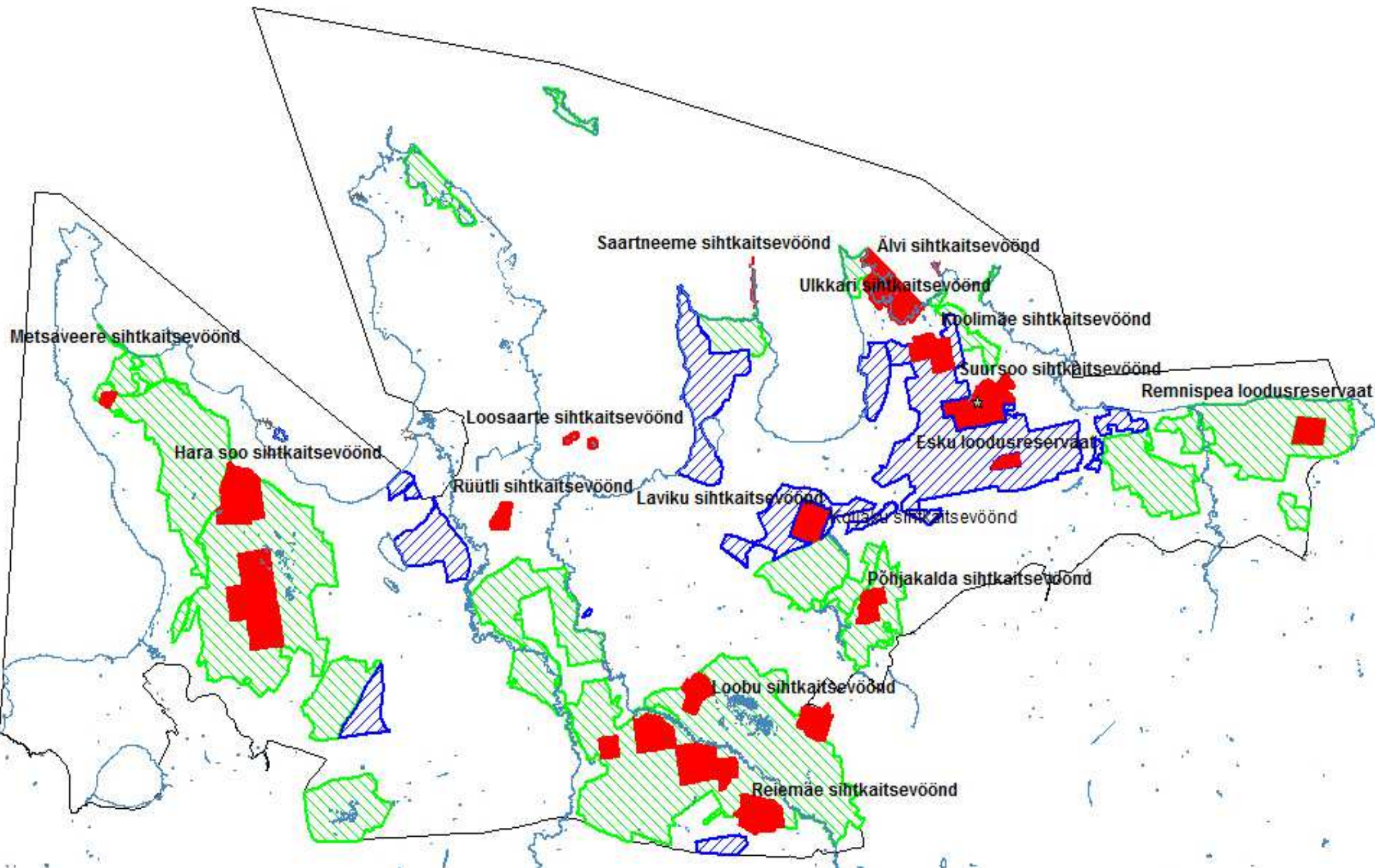
Uuest Lahemaa rahvusparki kaitse- eeskirjast tulenevad piirangud (1)

Inimestel on lubatud viibida, korjata marju, seeni ja muid metsa kõrvalsaadusi kogu kaitsealal, välja arvatud loodusreservaadis ja käesoleva määruse § 16 lõikes 2 sätestatud ajal sihtkaitsevööndis.

Inimeste viibimine väljaspool teid, välja arvatud järelevalve- ja päästetöödel, kaitseala kaitse korraldamise ja valitsemisega seotud tegevusel, kaitseala valitseja nõusolekul teostataval teadustegevusel ning kaitseala valitseja nõusolekul kutselisel kalapüügil Ulkkari sihtkaitsevööndis, on keelatud:

- 1) Loosaarte, Saartneeme, Ulkkari ja Älvi sihtkaitsevööndis 1. aprillist 15. juulini;
- 2) Reiemäe sihtkaitsevööndis 15. märtsist 31. augustini;
- 3) Koolimäe, Metsaveere ja Rütli sihtkaitsevööndis 15. veebruarist 31. juulini;
- 4) Laviku, Loobu, Põhjakalda ja Suursoo sihtkaitsevööndis 1. veebruarist 30. juunini;
- 5) Hara soo sihtkaitsevööndis 1. veebruarist 31. augustini.







Uuest Lahemaa rahvusparki kaitse- eeskirjast tulevad piirangud (2)

Telkimine on kaitsealal lubatud kohtades, mis on kaitseala valitseja nõusolekul selleks ette valmistatud ja tähistatud. Samuti on telkimine lubatud piiranguvööndis paikneval kinnistul kinnistu omanikul või valdajal ning eramaa õuealal omaniku loal. Muudel juhtudel on telkimine lubatud kaitseala valitseja nõusolekul.

Lõkketegemine on lubatud õuealal omaniku loal ning kohtades, mis on kaitseala valitseja nõusolekul selleks ette valmistatud ja tähistatud. Muudel juhtudel on lõkketegemine lubatud kaitseala valitseja nõusolekul.





Uuest Lahemaa rahvusparki kaitse-eeskirjast tulenevad piirangud (3)

Kaitsealal on lubatud:

1) sõidukiga sõitmine selleks ettenähtud teedel;

2) sõidukiga sõitmine väljaspool selleks ettenähtud teid ning maastikusõidukiga sõitmine üksnes järelevalve- ja päästetöödel, kaitse korraldamise ja valitsemisega seotud tegevusel ning kaitse-eeskirjaga lubatud kaitseala valitseja nõusolekul teostataval tegevusel;

3) kaitseala valitseja nõusolekul sõidukiga sõitmine väljaspool selleks ettenähtud teid pilliroo ja adru varumisel ning kutselise kalapüügiõigusega isikul kalapüügiks vajaliku veesõiduki veekogusse viimisel;

4) sõidukiga sõitmine väljaspool selleks ettenähtud teid ning maastikusõidukiga sõitmine piiranguvööndis supelranna, tiheasustusala haljasala ja liinirajatiste hooldustöödel ning maatulundusmaal põllu- ja metsamajandustöödel.



KESKKONNAAMET

Uuest Lahemaa rahvusparki kaitse-eeskirjast tulenevad piirangud (4)

Kaitseala vetel on lubatud:

- 1) **sihtkaitsevööndi jõgedel ja Käsmu järvel** mootorita ujuvvahendiga sõitmine;
- 2) **Hauaneeme sihtkaitsevööndis** ujuvvahendiga, välja arvatud jetiga sõitmine, ja **Ulkkari sihtkaitsevööndis** mootorita ujuvvahendiga sõitmine;
- 3) **piiranguvööndi jõgedel** mootorita ujuvvahendiga ja **järvedel, v.a Käsmu järvel**, sisepõlemismootorita ujuvvahendiga sõitmine;
- 4) **Mere piiranguvööndis** ujuvvahendiga sõitmine, välja arvatud jetiga sõitmine Vergi–Vainupea vahelisel veelial, Koolimäe lahes Lobineeme ja Pedassaare neeme tipu vahelisest joonest lõuna pool, Saartneeme sihtkaitsevööndi piirile lähemal kui 250 m, Eru lahes ja Palganeeme tipu vahelisest joonest lõuna pool;
- 5) ujuvvahendiga sõitmine järelevalve- ja päästetöödel, kaitseala kaitse korraldamise ja valitsemisega seotud tegevusel ning kaitseala valitseja nõusolekul teostataval teadustegevusel.



Uuest Lahemaa rahvusparki kaitse-eeskirjast tulenevad piirangud (5)

Sihtkaitsevööndis on lubatud kuni **kümne** osalejaga rahvaürituse korraldamine ettevalmistamata kohtades ning kuni **50** osalejaga rahvaürituse korraldamine kaitseala valitseja nõusolekul selleks ettevalmistatud ja tähistatud kohtades. Kaitseala valitseja nõusolekul ettevalmistatud ja tähistatud kohtades rohkem kui **50** osalejaga ja ettevalmistamata kohtades rohkem kui kümne osalejaga rahvaürituse korraldamine on lubatud ainult kaitseala valitseja nõusolekul.

Piiranguvööndis on lubatud kuni **50** osalejaga rahvaürituse korraldamine selleks ettevalmistamata ja kaitseala valitseja poolt tähistamata kohas ning kaitseala valitseja nõusolekul rohkem kui **50** osalejaga rahvaürituse korraldamine selleks ettevalmistamata ja kaitseala valitseja poolt tähistamata kohas.





Vastuolulusus

- Kaitsealad on Eesti looduse kõige väärtuslikumad paigad
- Kaitsealad on loodud selleks, et säilitada, kaitsta, uurida ja tutvustada loodust (ja kultuuripärandit)
- Paljudele kaitseväärtustele on ohuks inimtegevus
- Kaitsealad, sealsed ilusaimad paigad on turismiobjektid
- Külastaja tahab korraga nii puutumatu loodust kui kõiki mugavusi
- Inimene oskab väärtustada ja hoida seda, mida ta tunneb. St talle on vaja loodusväärtusi tutvustada. Kahju tekib sageli teadmatusest ja hoolimatusest



Loodusturism – (loodus)harid(t)use allikas

- Huvitavalt edastatud tõene info loodusväärtustest õpetab ja innustab inimesi neist hoolima ja neid hoidma
- Giid saab alati edastada looduskaitsealist sõnumit. Kaitsealadel peakski.
 - Isiklik eeskuju ja suhtumine
 - Reeglite järgmine (kaitse-eeskiri, looduskaitseseadus)
 - Tegevuste kooskõlastamine
 - Looduses liikuja hea tava
- Eetika
 - Meie oleme metsas külalised
 - Vastutus
 - Kõik müügiks?

Liigikaitse

- Tundlik info – mis saab sellest edasi?
- Kellele on vaja veel üht ööviuli- või linnupojafotot?
- Kus on piir liigivaatluste kahju ja kasu vahel?
- Kaitsealused liigid, ohustatud liikide punane nimestik (elurikkus.ut.ee)
- Olulised on kõik, mitte ainult nunnud ja ilusad – ökosüsteem
- Me ei tunne liike
- Me ei näe neid
- Elupaikade hävimine, kahjustumine, killustumine

Lindude ja loomade häirimine

Eelkõige pesitsusajal

Vanasti kevadisel ajal metsas ja rabas ei käidud

„Mis sa karjud, ega sa metsas ei ole!“ - ?



Tallamine, korjamine: taimed, seened, samblad, samblikud, kooslused

Võta kaasa ainult muljed

Kui sa teda ei tunne, võib olla tegu haruldusega

Käi raja peal



Koostöö – info

Liigivaatlused:

- Kõik liigid: Loodusvaatluste andmebaas
<http://loodus.keskkonnainfo.ee/lva>
- Linnud, putukad: e-Elurikkus <http://elurikkus.ut.ee>
- Kaitsealused liigid: Keskkonnaameti looduskaitse bioloogid
 - Katrin.Jyrgens@keskkonnaamet.ee 3295534
 - Liisa.Rennel@keskkonnaamet.ee 3295549

Keskkonnaalased vääртеod: Keskkonnainspektsioon 1313

Külastusobjektide seisukord: RMK

Muu kaitsekorralduslik info:

- Keskkonnaamet Viru regioon
laane-viru@keskkonnaamet.ee

Teemad aruteluks

1. Probleemsed külastusobjektid Lahemaa rahvusparkis
2. Probleemide lahendamise võimalused
3. Koostöövõimalused



Probleemsed külastusobjektid

Mohni saar – praht, tallamine, liigne külastuskoormus (200-300 inimest päevas), muutumine puhketsooniks, kaatrite randumine ettevalmistamata kohtades

Turjekelder - eratee kasutamine, vana Muuksi matkarada vajab taastamist (E9, Kuusalu vald)

Infotahvlid - hooldamine

Rada Purekkari tippu – linnumunade tallumine

Joaveski – infotahvli puudumine, suunava sildi puudumine; luua rada ja parkimisvõimalused, Joaveski MTÜ-ga asja arutada



Probleemide lahendamise võimalused

Teadlikkuse tõstmine

Hoiakute kujundamine

Turjekelder: telefoninumber eratee märgile;
maaomanik ei soovi, et autodega tema maal
sõidetakse (kuidas lahendada?); lahendada
parkimine (bussipeatuse juurde); Muuksi infotahvel
puudub



Täname



KESKKONNAAMET