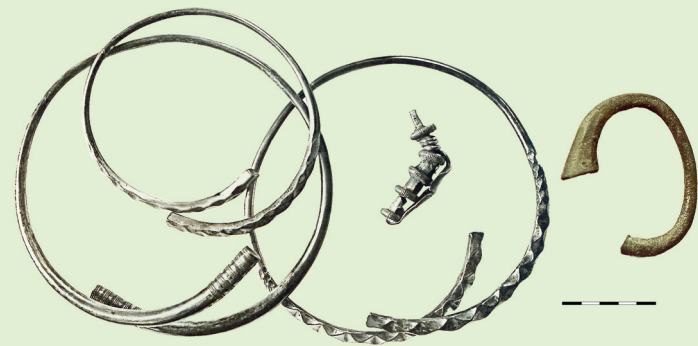


Milline oli kalmete looduslik keskkond? Uurimised näitavad, et kalmete ehitamise ajal raiuti jätkuvalt loometsi ning üsna tõenäoliselt peetakse kalmete paiknemist hõredas metsas, mida võidi kasutada ka näiteks loomade karjatamiseks. Põlde hariti ilmselt kalmetest kaugemale jäävatel aladel.

Kivikirstkalmetega samaaegsete asulakohtade arv on väga väike: üks asula oli järve lõunakaldal Kalamäel ning kaks põhjakaldal Muuksis. Muuksi asulakohtadest üks asus praeguse küla tuumikus laugjal nõlval allikakoha lähedal. Teine oli paigas, mida hiljem kasutati linnamäena. Mõlemast kohast on kogutud ajastule iseloomulikke savinõukilde. Tolleaegsed asulakohad olid enamasti väikesed ja nende kultuurkiht õhuke, mistõttu arvatakse, et tegu oli üksiktalulise asustusega. Kuna põlluharimisviisiks oli alepõllundus, mille puhul õhukesed loopealsed mullad üsna kiiresti välja kurnati ning uued põllud rajati, siis võis kogu asustus olla küllaltki liikuv.



Lisaks neile muististele on teada veel seitse lohukivi järve eri kallastelt. Lohukivi on selline kivi, mille pinda on inimesed teinud väikesi lohukesi. Need lohukesed on enamasti väikesed, läbimõõduga 3–5 cm, ja ümmarguse põhiplaani. Lohkude arv ühel kivil võib ulatuda ühest mitmekümneni ning erandjuhul mõnesajani. Kahala järve ümbruse lohukivid on lohke siiski üsna vähe ning kivide arvgi väga väike. Milliste mõtetega inimesed kividele lohke tegid, ei ole teada. Samuti ei teata, miks mõnele kivile lohke tehti ning teistele mitte. Uurijad on aegade jooksul neid lohke seostanud esivanemate kultusega, sündidega/surmadega, põlluharimisega, paleoastronoomiaga ja muuga.



ROOMA RAUAAJAST MUINASAJA LÕPUNI

EELROOMA RAUAAJA lõpule järgnenud sajandid on taas äärmiselt leiuvaesed. Rooma rauaaegsed (50–450 pKr) leide on saadud ühest Uuri kalmest. Algele pronksiaegsele(?) kivikirstkalmele on siin hiljem kivikonstruktsioone juurde ehitatud ning ka hauapanused viitavad rooma rauaaegsetele matustele.

Millalgi **KESKMISEL RAUAAJAL** (450–800 pKr) peideti Uuri külas maasse ehete kogum. Ühtekokku oli maasse peidetud viis eset: kolm hõbedast kaelavõru, hõbesõle katke ja pronksist käevõru.

5. ja 6. sajandil kasutati ka Tsitre küla rannaala muistse merelahe kaldal, kust ilmselt käidi merel. Praegu on omaaegne laht maatõusu tõttu jäänud kuivaks ning sealne sadamakohtki on nüüdsest rannajoonest eemal.

Need leiud näitavad, et kuigi tolleaegseid muistiseid pole kuigi palju teada, on inimesed siin jätkuvalt elanud. Inimesed avaldasid ka sel ajal mõju keskkonnale – kuigi arheoloogilised leiud on vähesed, ei olnud Kahala järve ümbruse alad neil sajanditel asustamata.



Alates **VIIKINGIAJAST** (800–1050 pKr) hakkasid kogu Eesti alal tekkima külad. Ka Kahala järve ääres said just siis alguse Kahala, Kalamäe ja Uuri küla. Küla oli ka praeguse Loo asunduse maadel jõe ääres. Need külad on olnud sellest ajast alates pidevalt asustatud. Nagu praegu, nii olid ka tolleaegsed külad erineva suurusega: kõige suurem oli Kahala järve edela- ja lõunakaldal asunud Kahala küla, ka Kalamäe küla järvest lõunas oli üsna suur.



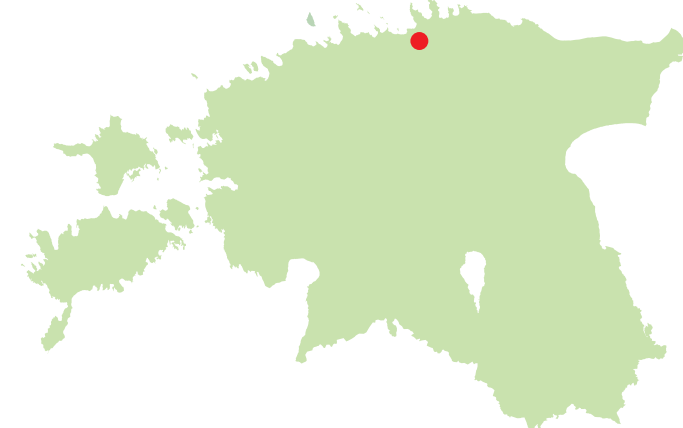
Siinsed külad ja nende suurused adramaades on mainitud nn Taani hindamisraamatus – Põhja-Eestit 13. sajandi algupoolel ristimas käinud Taani munkade poolt koostatud arveraamatus. Selles on märgitud Kahala järve ümbruses järgmised külad: Uuri (Ueri), suurusega 14 adramaad, Kalamägi (Kalameki) 5 adramaaga ning Kahala (Kaial) 21 adramaaga.

Kõikidel nelendel külaasemetelt on kogutud rohkesti mitmesuguseid leide, kõige rohkem savinõude kilde.



MUINASAJA LÕPUSAJANDIL võeti uuesti kasutusele koht, mida praegu tuntakse Muuksi linnamäena. Just siis ehitati õueala piiratud paekividest vall, mille jäänuseid veel praegugi näha võib. Linnuse platool tolleaegset kultuurkihti siiski leitud ei ole, võimalik, et linnamäge kasutati mingiks selliseks tegevuseks, mis ei jätnud püsivaid jälgi. Näiteks on oletatud linnuseõue kasutamist loplatsina. Samast ajast pärinevaid leide on vähesel määral saadud ka lähedalasuvast Tsitre sadamakohtast – võimalik, et linnamägi ja sadamakoht olid omavahel seotud.

Maastikul võib leida jälgi ka sel ajal aset leidnud põlluharimisest. Need on suuremad või väiksemad täielikult kamardunud põllukivihunnikud ning madalad põllupeenrad. Sageli leidis maaharimine aset pronksiaegsete ja eelrooma rauaaegsete kivikalmete ümbruses. Kuigi muistsete põldude rühmi võib leida nii Uurilt, Soorinnalt kui ka Muuksist, siis täpselt dateeritud on neist vaid Muuksi põllud. Viimased on tõendiks siin 13. sajandil aset leidnud maaharimisest.



Lahemaa rahvusparki valitseja:
Keskonnaamet
+372 32 95 535
45435 Palmse
www.keskkonnaamet.ee
www.lahemaa.ee



Lahemaa RP külastuse korraldaja:
Riigimetsa Majandamise Keskus
+372 3295 555
45435 Palmse
www.rmk.ee



Muinsuskaitseamet
www.muinas.ee



Lahemaa
Rahvuspark

NB! Kui näed looduse või külastusobjektide kahjustamist, teavita sellest keskkonnainspeksiooni tel 1313 või muinsuskaitseametit tel 640 3050



MUUKSI muinasmaastikud

Lahemaa rahvuspark

Trükises kirjeldatakse Muuksi ümbruse inimasustust muinasaja eri perioodidel. Konkreetsete mälestiste kohta saab põhjalikumalt teavet infotahviltelt. Kasutades olemasolevaid teid ja radu, saate kavandada endale sobiva marsruudi. Soovituslik ligi viie kilomeetri pikkune jalgsimatk võiks läbida Hundikangrud-Turjekelder-Soorinna-Hundikangrud.

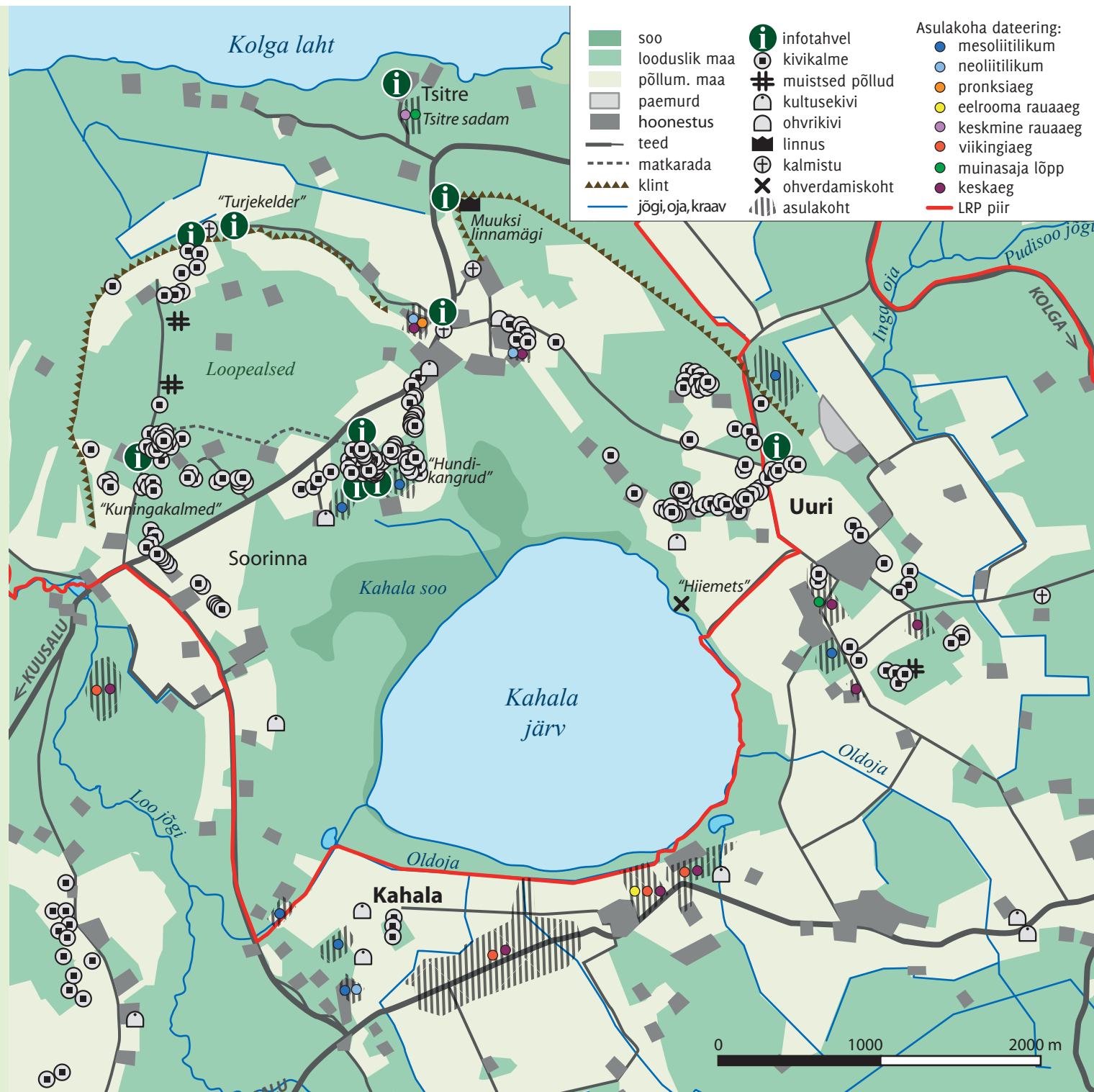
Kahala järve ümbrus (Kuusalu vald, Harjumaa) on aastatuhandeid olnud inimeste elupaigaks. Siinsed alad olid olulised nii majanduslikult kui ka vaimses plaanis. Maastik on täis jälgi seal elanud ja tegutsenud inimestest. Aegade jooksul maastikud muutuvad, kuid suuremad maastikuelemendid, nagu näiteks veekogud ja klint jäävad harilikult püsima. Seega on just maastik see, mis ühendab eri aegade inimesi. Kõik jäljed ei ole aga nähtavad, vaid osad neist jäävad varjatuks. Et sellistest kohtadest infot saada, tuleb neid juba detailsemalt uurida. Mida kauem on mingit ala asustatud, seda rohkem on jälgi jäänud ning seda erinevamad need on.

Läbi aegade on inimesed muutnud neid ümbritsevat keskkonda, ning keskkond omakorda on mõjutanud inimesi. Nii on see tänapäeval ning oli juba kauges minevikus: algseid metsi on likvideeritud, nende asemele on tekkinud avarad loopealsed, kus hariti põldu ja kasvatati kariloomi ning kuhu ehitati teatud aegadel kivikalmeid. Just olemasolevatest looduslikest oludest lähtuvalt on inimesed teinud mitmesuguseid valikuid: ühed kohad sobisid mingitel aegadel elamiseks, teised jahipidamiseks või põlluharimiseks, kolmandad aga hoopis kalme rajamiseks või mingiks muuks tegevuseks. Kogu inimasustuse jooksul – umbes 9000 aastat – on siinses piirkonnas Kahala järv olnud omalaadseks tuumikuks, mille ümber inimesed tegutsesid.

Muistest asustusest jäänud jäljed on erinevad – osa (nt lohukivid, kivikalmeid) on maastikul hästi nähtavad, teised (nt asulakohad) jäävad sageli varjatuks. Kahala järve ümbrus on muististe poolest väga rikas – järve ümbritsetes külates on kokku umbes 300 eriaegset ja erineva iseloomuga muistist.

Piirkonda on aegade jooksul ka arheoloogiliselt üsna palju uuritud: kaevatud on kivikalmeid, linnamäge, asulakohti, muistseid põlde ja oletatavat sadamakohta. Lisaks on geoloogid võtnud suiraproove Kahala järve ümbritsevast soost, mille analüüsi üheks osaks oli inimeste poolt keskkonnale avaldatud mõju muinasajal. Arheoloogiline leiumaterjal ning inimõju diagramm on omavahel üldiselt vastavuses. Erinevuseks on vaid need sajandid, mil leiumaterjal on vähene, ent õietolmudiagramm näitab inimõju jätkumist piirkonnas. Läbiviidud arheoloogiliste ja geoloogiliste uuringute andmeid on kasutatud ka alljärgnevas tekstis.

Maastik on mitmekihiline, kus lisaks tänapäevale võib leida mitmesuguseid minevikujälgi. Neid märgates ja teadvustades mõistame koha ajalist sügavust ning saame osa selle rikkusest.



AEG JA INIMESED

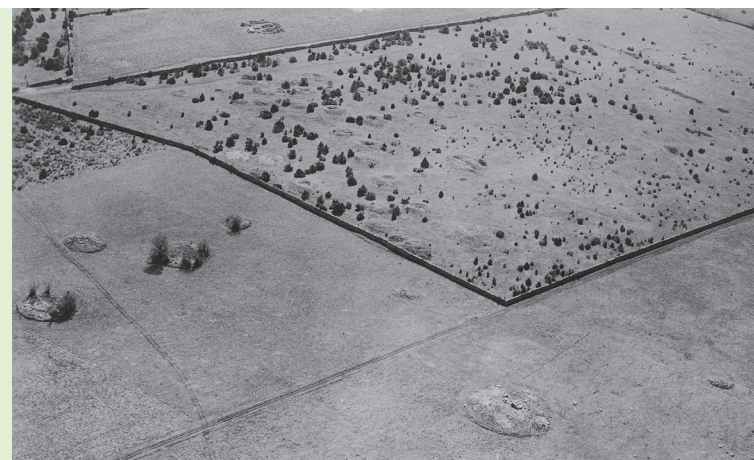
Inimesed valivad endale elamiseks kohad, mis vastavad kõige paremini igapäevase elu vajadustele või mille lähimbrus pakub kõige soodsamaid võimalusi nende rahuldamiseks. Selline reegel kehtis juba kauges minevikus ning kuna inimene sõltus siis paljuski ümbritsevast, oli see ilmselt oluliselt suurema tähtsusega kui praegu. See asukohavaliku põhimõte kajastub hästi ka Kahala järve ümbruse muististe paiknemises.

KIVIAEGNE ASUSTUSPILT

Vanimad jäljed inimestest, kes järve ümbruses elasid, pärinevad **KESKMISEST KIVIAJAST** (9000–4900 eKr). Tolleaegsed inimesed olid kütid-kalurid ja korilased, kelle asulad paiknesid kõikjal veekogude ääres, Kahala järve ümbrus ei olnud selles suhtes erand. Vesi oli vajalik igapäevaseks eluks, veekogudest ja nende kallastelt sai täiendust toidulauale ning veekogud olid ka ühendusteeks eri kohtade vahel. Järve sellel ajal ümbritsenud metsad pakkusid võimalusi küttimiseks ning metsaadide korjamiseks. Lisaks saadi sealt ka mitmesuguseid igapäevaelus vaja minevaid materjale. Tööriistu valmistati enamasti kohapeal leiduvast materjalist, milleks oli peamiselt kvarts. Lisaks on siinsetest asulakohtadest leitud ka üksikuid tulekivist valmistatud esemeid.

KESKMISEST KIVIAJAST pärinevaid asulalaike on teada järvest põhja ja ida poolt Muuksi ja Uuri külast ning Kahala külast järvest edelas. Üks asulakoht on teada ka Uuri külast klindistangu all olevalt madalamalt terrassilt, see paiknes omaaegsel mererannal. Tolleaegsed asulad olid siin väikesed, ilmselt elas neis väike rühm inimesi, samuti võisid need olla kasutusel vaid lühikest aega.

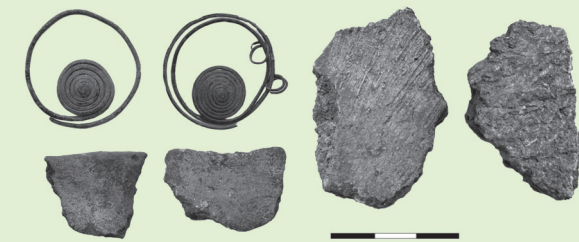
NOOREMAL KIVIAJAL (4900–1800 eKr) oli asustus juba suuremate veekogudest kaugemale nihkunud ning asulakohtade vahetu seos järvega oli kadunud. Inimesed tegelesid tol ajal algelise viljelava majandusega – kasvatati loomi ja hariti põldu, ning nende elukohadki asusid just sellisteks tegevusteks sobivates paikades. Sel ajal raiuti üsna palju metsi ning hakkasid kujunema lagedamad alad, millest hilisemate aegade jooksul kujunesid välja Eesti paepealsetele rannikualadele nii iseloomulikud loopealsed. Eluks vaja-likku vett saadi ilmselt elupaikade läheduses asunud allikatest. Arheoloogilise leiumaterjali põhjal teatakse, et inimesed asustasid ka sel ajal järve eri kaldaid. Muuksi külas on kahest kohast leitud perioodile iseloomulikke nõõrornamendiga keraamikat, mis annab alust oletada asulakohtade olemasolu. Samuti on neoliitilist keraamikat leitud järvest edelas, praeguses Kahala külas. Lisaks on Uuri külast juhuleidudena saadud kaks ajastule iseloomulikku venekujulist kivikirvest, Muuksist kaks kivikirvest ning Kahala külast tulekivist talb – väike silmata kirves.



PRONKSIAEG JA EELROOMA RAUAAEG

PRONKSI- JA EELROOMA RAUAAJAL (1800 eKr–50 pKr) muutus Kahala järve ümbruse asustuspilt täielikult. Sellest ajavahemikust pärineb enamik siinsetest kivikalmetest, mida on kokku u 250. Sellise kalmete kontsentratsiooniga Kahala järve ümbrus ainulaadne kogu Eestis, kus tänaseni säilinud kivikalmete arv on umbes 1000. Harilikult koosnevad sellised rühmad 5–6 kalmest, ent Kahala järve ümber on mitmes rühmas 20–30 kalmet, suurimas koguni 65 kalmet. Suurem osa Kahala järve ümbruse matmispaikadest asub järvest põhja ning ida poole jäävatel aladel Soorinna, Muuksi ja Uuri külas ning Loo asunduse maal. Lisaks on üks väike, kolmest kalme koosnev rühm Kahala külas järve lõunakaldal. Suurimaks kalmerühmaks on põhjakaldal asuvad Hundikangrud. Just selles kogumis on 65 kalmet ning see on Eesti suurim kivikirstkalmete rühm.

Kogu Eesti alal on kalmeid võimaluse korral ehitatud sellistesse paikadesse looduses, mis millegi poolest erinesid nn tava-maastikust: veekogude lähedusse, klindiserva vöötmesse, soode-rabade servaaladele. Erandiks ei ole selles suhtes ka Kahala järve



ümbruse kalmed – valdav enamik siinsetest kalmetest on maastikul kohtades, kust avaneb veel praegugi vaade järvele. Osade kalmete, näiteks Hundikangrute juurest oli veel 20. sajandi I poolal võimalik järve näha, praegu varjab selle vaate rabamets. Selline kalmete paigutus annab alust oletada, et järv omas tolle-aegsete inimeste jaoks sakraalset tähendust.

Siiski on Soorinna külas ja Loo asunduses kalmeid, mis jäävad looduses sellistesse paikadesse, kus järve pole võimalik näha. Mõned neist kalmetest jäävad klindistangu lähedale ning osa kohta, kus puudus nii vaade järvele kui ka klindiserva lähedus. Samas on need kalmed ühed suuremad kogu piirkonnas ning ilmselt just suuruse tõttu tuntakse neid Kuningakalmete nime all. Ehk kompenseeriti kalmete suurusega nende mitte kõige soodsamat asukohta?

Kivikalmete ehitamine muutis maastikku jäädavalt. Sellistesse hästi esile tulevatesse ja Eesti oludes monumentaalsesse kalmetesse mattis oma surnuid toleaeagne eliit. Valdav enamik inimesi maeti teisiti, sel moel, mis ei jätnud maastikule püsivat jälge.

Kivikalmed on harilikult väga leiuvaesed ning üsna sageli ka täiesti leiutühjad. Võimalik, et kalme rajamine iseenesest oli niivõrd oluline sündmus, et puudus vajadus kalme ehitajate/kalmesse maetute tähtsuse rõhutamiseks hauapanuste kaudu.

