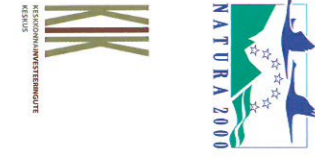
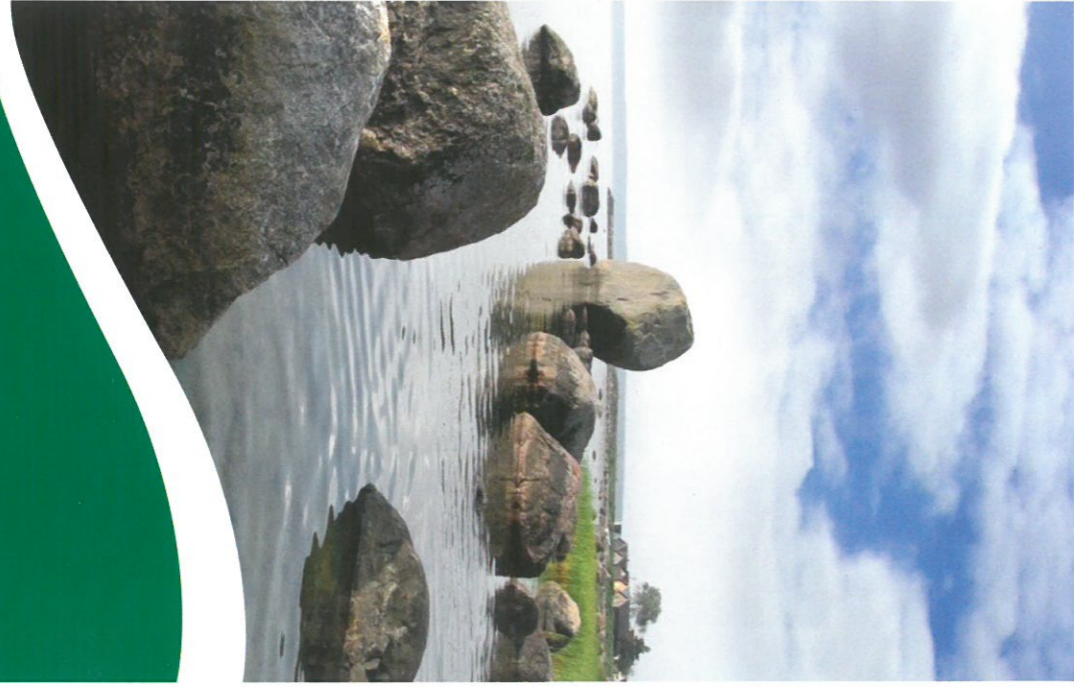


# KÄSMU KÜLA Kultuurilugu



Lahemaa RP ülastuse korraldaja:  
Riigimetsa Majandamise Keskus  
tel. +372 329 5555  
www.rtmk.ee

Trükkise koostaja: Aarne Vaik  
Foto: Aarne Väitgu kogust  
© Keskkonnaamet 2009

Lahemaa rahvusparki valitseja:  
Keskkonnaamet  
tel. +372 329 5535  
www.keskkonnaamet.ee

Lähemat teavet küla kohta:  
Käsmu Meremuuseum  
tel. +372 529 7135  
www.kasmu.ee

LXX JARVA-LÄÄNE-VIRU  
REGIOONI RAAMATUKOSJU  
15351



34(420.2)  
LAHEMAA



Suvitajad Käsmu rannas

Käsmu ajalooa on võimalik lähemalt tutvuda Käsmu Meremuuseumis, mille on oma erakogu baasil loonud ühe Käsmu meremestest suguvõsa järeltulija Aarne Vaik.

Käsmu on meri, rannamännid, suured rändrahnud, kivikülvid ja valendavad kaptenimajad. Eesti merenduse üks kunagisi tähtsamaid keskusi põhjatarannikul on tänase matkaja lemmikpaik, kirjanike ja kunstnike suvitusküla. Käsmu kosutab hinge ja annab jõudu.

Alates 19. sajandi keskpaigast on Käsmut külas-tanud terve plejaad kunstnike, kirjanike, ülikoolide õppejõude. Siin on olnud baltisakslasi, Peterburi ja Moskva intelligentsi, rääkimata nime-katest Eesti inimestest. Tuntud suvitajad: Edmund Russow, Anastassia Tsvetajeva, Peter Ustinov, Romulus Tiitus, Igor Vsevolozski (maetud Käsmu), Nikolai Rakov, Ülo Vinter (maetud Käsmu), Arvo Pärt, Gustav Ernesaks jt.

Käsmu küla arengu suunajad olid maailmalinnu näinud meremehed ja külas suvitanud sajad kuulsused baltisaksa-, vene- ja eesti haritlas-konnast. Esimesesena avastas Käsmu suvitus-kohana Aaspere mõisahärra kindral Nikolai von Dellingshausen. Ta rajas 1840.a. siia perekonna suvemõisa. Tema mälestuseks on rajatud kabel, mis on tuntud Kindrali kabeli nime all.

## Suvitajad

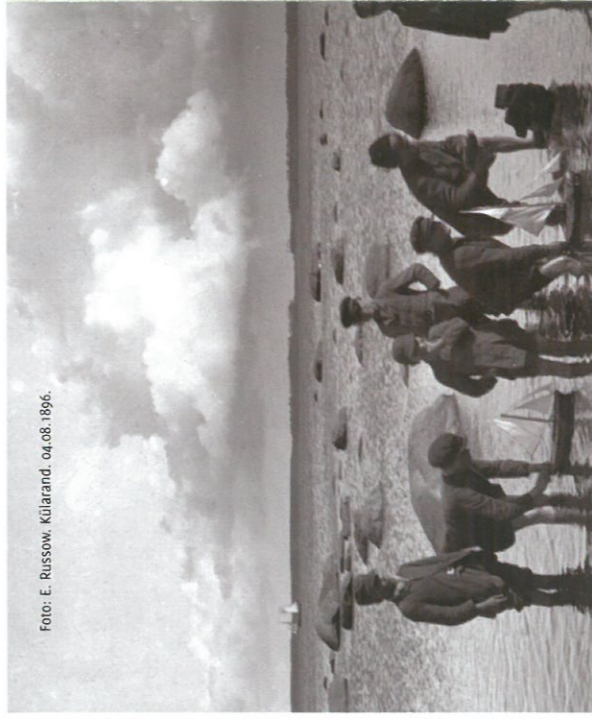


Foto: E. Russow. Külarand. 04.08.1896.

## Käsmu küla

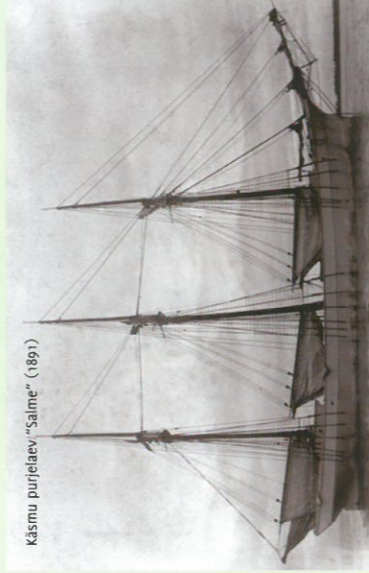
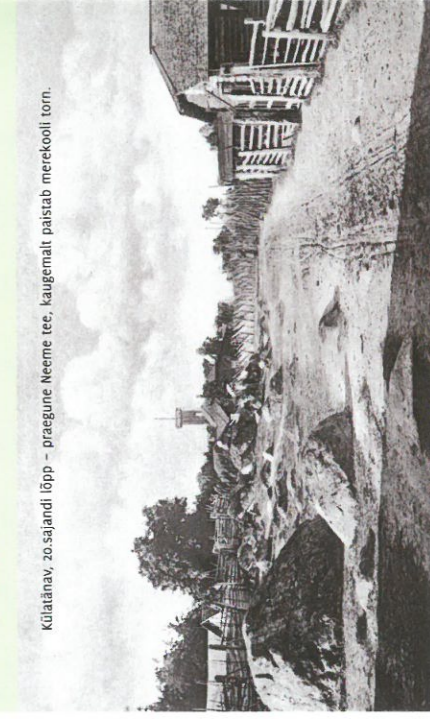
Käsmu kapteniküla on eesti-soome-rootsi külane eri aegadel nimetatud Kesemo ja Casperwiek. Esma-kordselt on küla mainitud 1453.a.

## Merendus

Esimene laev ehitati Käsmus 1697.a. Palmse parunile. Paate ja väiksemaid laevu on Käsmus ehitatud juba 200 aastat.

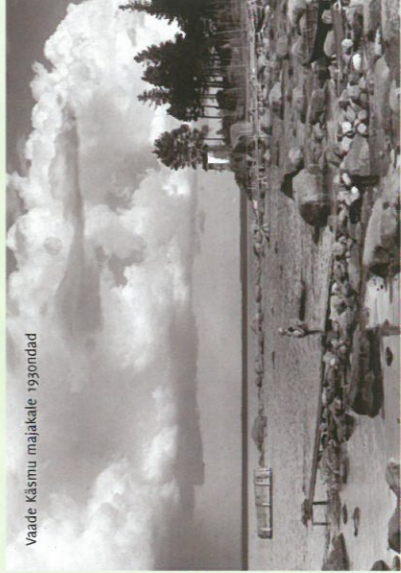
Käsmu kujunes pisikesest kalurikülalast 19. sajandi teisel poolel meremestest küllaks. Sel ajal osteti soola salakaubaveost saadud rahadega Soomest esimesed suuremad purjelaevad ja hakati neid ka kohapeal ehitama.

Külatänav, 20.sajandi lõpp – praegune Neeme tee, kaugemalt paistab merekooli torn.



Käsmu purjelaev „Salme“ (1891)

1891.a ehitati Käsmu esimene ookeani ületanud laev „Salme“ ja majakas.



Vaade Käsmu majakale 1930ndad

Käsmu laht oli Põhja-Eesti laevade tähtsamaid talvi-tumiskohti, oli aastaid, kus Käsmu lahes talvitus 60-70 laeva. 1889. aastal korraldas Aaspere parun Nikolai von Dellingshausen esimese kalapaatide regati Käsmu lahel.



Käsmu lahtel talvituvad laevad



Käsmu Merekool. 1922.a.

Põhja-Eesti merenduse alustalad olid Käsmu kaptenitest vennad Joosep (1839-1917) ja Jakob (1846-1927) Kristenbrunid.

1884.a. asutati Käsmu Merekoool, mis tegutses aastani 1931. Koolist käis läbi 1664 õpilast, neist 64 kaugsõidukaptenit. Käsmu Merekoooli kuulsamad lõpetajad on Vabadusristi kavalerid admiral Johannes Pitka, diplomaat Aleksander Varma, Eesti Vabariigi mereväe juhid Johannes Sandbank ja Joosep Pruun.

Esimese maailmasõja eel oli Käsmus 56 laeva. Igal suvel oli merel 150 inimest. 1926.a. asutati O/Ü Käsmu Laevaomanikud (KLO), millele kuulusid Eesti suurimad kaubalaevad.



KLO aurulaev „Lenna“

# KÄSMU KÜLA kultuurilugu Lahemaa rahvuspark



Köster Toomas Einrei Käsmu kirikus.



Regatt Käsmu lähel 19. saj lõpp.



Käsmu rahvas 1936. a. Võrkneemes kala rookimas.



Võrkude kuivatamise vabed.



Vaade Käsmu lähel 19. saj lõpp.



Külakar Tonkise all rannas, kõrgemalt paistab Lemeti kivi.



Ahto Valter perega Itaalias.

**1** Õnnekivihunnik. Algne asupaik oli Palganeemel. Esimese kivi olivat pannud Palganeemele 17. sajandi Rootsi kuningas Karl XI Gustav oma merehädast pääsemise märgiks. Palganeeme õnnekivihunnik lõhuti 1940. a. ja taastati 1973. a. Vana-Jüri otsa.

**2** Sepa talu - Eesti metalaevanduse algus ja lõpp. Talus on elanud kaks Eestitiedemann (1874-1963). Praegu tegutses siin Laineia puhkeküla.

**3** Sepa ninasel oli Sepa talu laevaehitusplats. Joosep Kristenbrun (1839-1917) lasi seal ehitada laevad: "Salme" (1891), "Julia" (1899), "Hermiine" (1900), "Liisa" (1901), "Kristenbrun" (1902), "Anette" (1912). Rannakivile on kinnitatud plaat nende laevade nimedega. Ninasel on vee all peidus ka Karl XII aegne sadamamuul. Sepa talus on oma nooruse veetnud Käsmu merekooli õpetaja Rudolf Valteri neli poega Kõu, Jario, Uku ja Ahto, tulevased meremehed. 1930-1944 sõitsid nad mitmel korral üle Atlandi. Ahto Valter tegi esimese ümbermaailmareisi Eesti lipu all aastatel 1938-1940 laevaga "Ahto". Laev oli ehitatud Saaremaal. Reis New-Yorgist New-Yorki välitas 18 kuud.

**4** Majas on lapsedõlves ja ülikoolipäevil suvitunud helilooja Arvo Pärt.

**5** Helilooja Ülo Vinteri kodu.

**6** Rahvamaja. Ehitatud 1918. a. Käsmu kaubalaevastiku meremeeste poolt seltsimajaks.

**7** Kapten Eduard Kristenbruni elumaja, mis algset oli ehitatud merekooli direktori majaks. Praegu on siin Eesti kirjanike Liidu loomemaja.

**8** 1887. a ehitatud Käsmu Merekooli hoone. 1887-1918 töötas siin merekool. Praegu kuulub maja Tallinkile.

**9** 1872 ehitati tsaariaegne piirivalvekordon. Aiates 1918. a kuni sulgemiseni 1931. a tegutses selles hoones merekool. Nõukogude ajal oli siin taas piirivalvekordon. 1993. aastast on majas Käsmu Meremuuseum.

**10** Käsmu majakas ehk tulepaak, ehitati külarahva annetustega aastal 1891. Riigi majakate registrisse kant si see aastal 1893. See ehitati Käsmu merekooli initsiatiivil, et sügisel oleks laevadel lihtsam oma kodusadamasse sõita.

**11** Käevu valgamas ehitas Jakob Suksdorf (1849-1918) kolm laeva "Polaris" (1898), "Egmont" (1899), "Agina" (1900).

**12** Paaberigide maja. Siin elas laevaomanik ja kapten Rudolf Pahiberg. Hara küla rannas 1922. a ehitatud neljamastiline barkanttiin "Tormilind", mille osanikuks ja esimeseks kapteniks ta oli, äratas oma iluga tähelepanu igas sadamas ja teda peetakse tänini üheks kaunimaks Eestis ehitatud purjelaevaks. Rudolfi poeg Harry Paaberig põgenes 1945. aastal nõukogude okupatsioonist Rootsi Amerikasse Norfolki, sealtes 70-aastaselt jahil "Erma" üle 8000 mere miili. Sellest tekkimast avaldas Voldeam Veedam 1952. a raamatu "Sailing to freedom", "Purjetamine vabadusse", mis kujunes omal ajal bestselleriks ja tõlgiti 22 keelde.

**13** 1846 ehitati kindrali kabel kindral Nikolai von Dellingshauseni mälestuseks.

**14** Surnual Tiedemanni perekonna hauaplatsil on üks Eesti kaunemaid haa-monumente, Juhan Raudsepa "Signe". Siin on muuhilgas 25 Käsmu kapteni haud.

**15** Käsmu pritskuur

**16** 1863.-1864. a ehitatud Käsmu kabel, mille uhkuseks on Tallinnast Rootsi-Mihkli kirikust pärinev üks eesti vanimaid oreleid. Orel on ehitatud tõenäoliselt orellimeister Johann Andreas Steini poolt 18. sajandi lõpus.

**17** Tonkise talu. Jakob Kasnik ehitas talu all laevaehitusplatsi Käsmu esimesed laevad: kaheastilise kaljase "Aleksander" (1890) ja "Julius" (1890). Tonkise talus alustas 1884. aastal tööd Käsmu merekool.

**18** Otsa talu. Siit läks Eestimaa Päästamise Komitee liige Jüri Vilms kolme kaaslasega 1918. a märtsis pärast Eesti iseseisvuse väljakuulutamist ja Saksa okupatsiooni algust Eestis esindajana diplomaatiliselt missioonile Soome, et hankida Eesti iseseisvuse kindlustamiseks välismaalt toetust.

## KÄSMU LAHT

### VÕRKNEEME OTS

### LAEVADE TALVITUMISE KOHT

