

ALTJA küla

Kultuurilugu



Altja naised kalavõrke puhastamas 1950ndatel

Altja neeme ümbrust, Rootsipead, Toomarahva, Rootsipead, on mainitud esmakordselt kahes 1465.aastast pärinevas üriikus kui Annikvere mõisale kuulunud kalapüügi kohta Oandu jõe suudmes. 1838.aastast kuulus kogu küla Sagadi mõisale. 1858 oli Altjal 12 peret.

Altja külal on harvaesinevalt palju nimesid: Wandemunde, Joesuu, Rootsipea, Rotzinpe, Kärba, Kerbann, Hallia, Halja, Hallja, Halljali, Halldja, Haldia, Haldja ning kõige hilisem Altja.

1618.aasta paiku anti neemes asuv tühi taluase nimega Rotzepeh elukohaks Soomest tulnud talupoegadele, isale ja pojale, kelle nime järgi hakati talu- või külaaset kutsuma Kerbann.

Arvatavasti sellest nimest pärineb ka Altja jõe alamjooksu nimetus Kärpseoja. 1678. aastal elas külas Halti Jahni nimeline mees, kes on võib olla andnud külaale praeguse nimekuju.

Altjal oli 1857. aastal kolm kõrtsikohta: Mustoja, Paarma ja Altkõrtsi ehk Vanakõrtsi. Praegune Altja kõrts asub kunagise Mäekõrtsi ehk Paarma kõrtsi asukohal. Uus hoone ehitati Lahemaa Rahvuspargi poolt 1975-1976 Palmse mõisale kuulunud Viitna-Palmse tee ääres oinud Kõrve kõrtsi jooniste ja fotode järgi. Kunagised rannaküla kõrtsid olid aga tublisti väiksemad. Altja kõrts toimib aastaringelt.

Altja oli tuntud kui meremeeste ja laevaehitajate küla, kus tegeleti kaubaveo ja kalastamisega. Altja alused olid enamasti väikesed rannasõidulaevad, mis vedasid küttepuid enamasti Tallinna; telliseid, õunu, kartuleid ja vilja veeti Soome ja Peterburi. Puuvedu ja soola salakaubandus andsid randlastele rikkust, mis omakorda andis algkapitali ranna-laevanduse arendamiseks.

Altjal algas laevaehitus 19.sajandi lõpul. Oli kolm laevaehitusplatsi: neeme tipus, Jaanirahva Koplimaläe mererannas ja Kõrve õues.

Peamisteks laevaomanikeks-ehitajateks kujunes Altjal kolm peret: Kõrve, Paarma ja Jaanirahva.

Altja esimene laev oli Matsu taadi ehk Johannes Uutmanni 1888ndal aastal Valge mere äärest ostetud "Syjatoi Nikolai" nimeline brigantiin.

1901 ehitas Matsu taat kolmemastilise kaljase "Marta". Teine suurem laevaomanik Gustav Rommann (Paarma vana) ehitas 1901-1902 aastal Vergi saarel kolmemastilise kahvelkuunari "Suuts", mille 1925.aasta sügistorm Võsu randa ajas. Sama torm tõi Altja rannakividele ka Paarma kahemastilised purjekad "Arensi" ja "Rosine". Jaanirahva Jakob Lessil oli kahemastiline kaljas "Virus". 20.sajandi algul ehitasid Jaanirahva Lessid Altjal veel mitu kahemastilist laeva.

19.sajandil hakkasid Lahemaa mõisnikud randa ehitama suvemaju. Sagadi mõisa suvemaja oli Käbinõmme.Vaeküla mõisa suvila koos talli ja paadikuuriga asus teisel pool jõge Laiakari rannas (hilisem nimetus Merinõmme).

1923.aastal asutati Altja-Mustoja Hariduse- ja Kultuuriselts. Alguses käidi koos Toomarahva rehetoas, kus harjutati koorilaulu ja lavastati näidendeid. Esinemas käidi lähemates Lahemaa rannakülades.

1924.aastal otsisid seltsi liikmed lagunenud Laiakari suvila ja sellest sai Altja-Mustoja Hariduse- ja Kultuuriseltsi maja, uue nimega Merinõmme.

II Maailmasõja ajal hoone lagunes ja Nõukogude okupatsiooni ajal vedasid piirivalvurid maja kütte-

Altja-MustojaHariduse- ja Kultuuriseltsi näitering. Esinemas Karepal näidendiga " Kui valgeks läks" 1952



Altja küla

Vaade Altja neemele 1934 aastal. Foto keskel istuv mees on noor maalikunstnik Richard Uutmaa



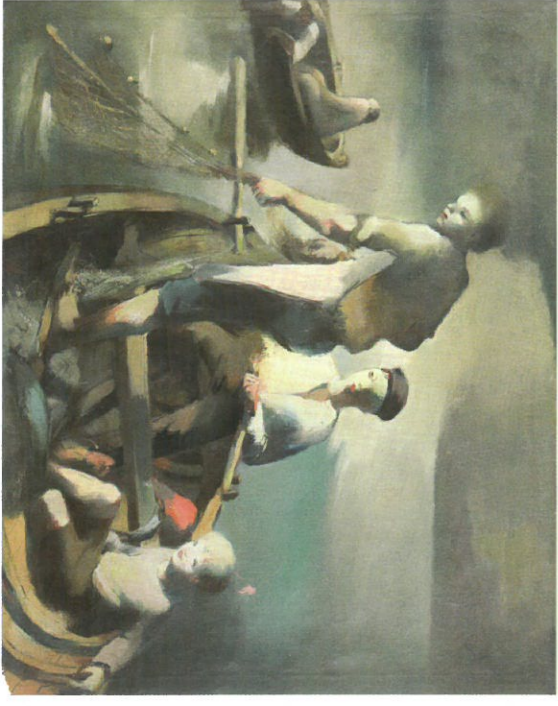
Talu on eraomandis ja tegutsseb turismitaluna. Toomarahva rehetuba on koosolemise kohaks 2001.aastal loodud Altja Naiste Seltsile, et alal hoida vanu laule ja traditsioone.

Lahemaa Rahvuspark taastas vanade fotode ja külaelanike mälestuste järgi ka Altja neeme paadi- ja võrgukuurid.

Küla keskele ehitati 1970ndate alguses vanasse kohta ka külahiik ja Kiigemäest on saanud ümbruskonna rahva kooskaimise ja rahvakalendri tähtpäevade tähistamise koht.

Altjal Kõrve talus sündis maalikunstnik Richard Uutmaa (1905-1977), kes vastu laevaomanikust isa tahtmist hoopis kunstnikuks õppis. R.Uutmaa on peaaegu eranditult kujutanud randlaste elu ja igapäevast tööd. Kodune Altja rannaküla on jäädvustatud paljudes tema töödes.

R.Uutmaa maal "Kalurid" 1935. õli



Lahemaa RP külastuse korraldaja:
Riigimetsa Majanduse Keskus
+372 32 95 555
45435 Palmse
www.rmk.ee

Lahemaa rahvuspargi vallitseja:
Keskkonnaamet
+372 32 95 535
45435 Palmse
www.keskkonnaamet.ee
www.lahemaa.ee

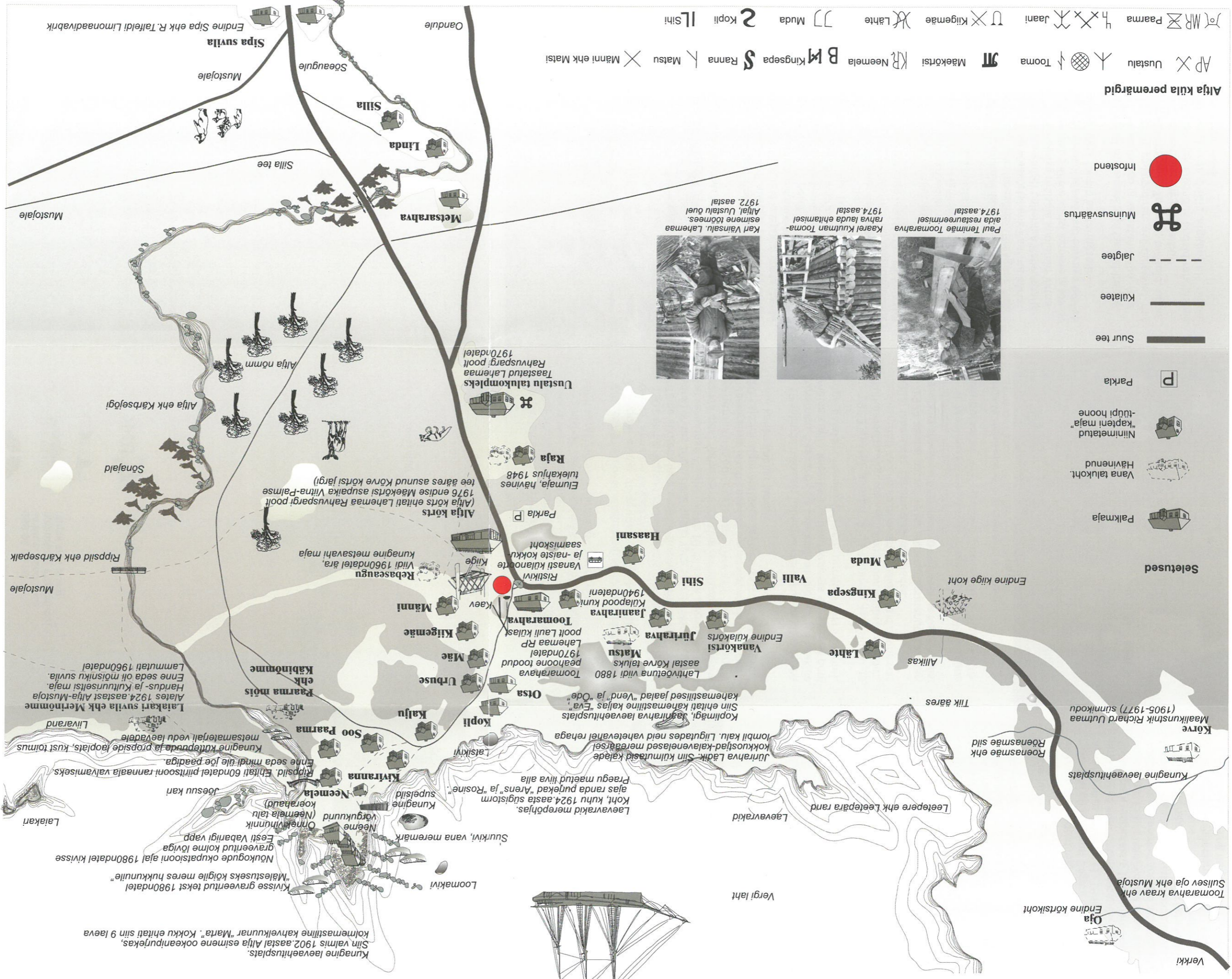
Teavet küla kohta:
Toomarahva Turismitalu
www.toomarahva.ee
tlf: 50 50 850

Trükiise koostaja:
Ülle Tammi/Tiina Teng-Tamme
Kujundus: Tiina Teng-Tamme
Fotod: Rakvere Muuseum
Carl Sarapi, fotokogu
©Keskkonnaamet 2009

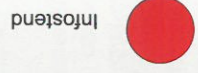


ALTJA küla

kultuurijalooline kaart



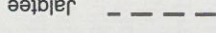
Altja küla peremärgid



Infostend



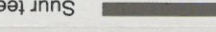
Müinsusväärts



Jalgtee



Külatee



Suur tee



Parka



Ninimetatud "kapteni maja"



Vana talukoht



Palkmaja

Setused



Ninimetatud "kapteni maja"



Vana talukoht



Palkmaja



Ninimetatud "kapteni maja"



Vana talukoht



Palkmaja



Ninimetatud "kapteni maja"

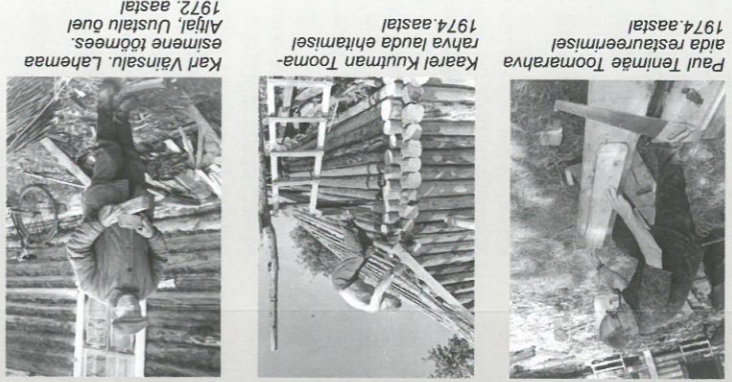


Vana talukoht



Palkmaja

- MR Paarma
- MR Jaani
- U Kiigemäe
- X Lähte
- Muda
- 2 Kopli
- IL Sipi
- AP Uustalu
- Y Tooma
- M Mäekõrtsi
- KR Neemele
- B Kingsepa
- S Ranna
- Matsu
- X Männi ehk Matsi



Kunagine laevaehtuspilts. Siin valmis 1902. aastal Altja esimene ookeanipurjekas. Kolmemastiline kahvelkuunar "Marta". Kokku ehitati siin 9 laeva

Kivisse graveeritud tekst 1980ndatel "Mälestuseks kõigile meres hukkunule"

Nõukogude okupatsiooni ajal 1980ndatel kivisse graveeritud kolme lõviga graventitud koime lõviga. Eestl Vabariigi vapp. Onnekivihunnik (Neeme talu)

Laevavrakid merepõhjas. Koht, kuhu 1924. aasta sügistorm ajas randa purjekad "Arens" ja "Rosine". Superisild (Neeme talu)

Jüriraha Lääk. Siin külmutasid kädade kokkuostjad-käavenelased mereärsel. Lõmbi kalu. Liigutades neid vahel vahel rehaga

Koplimägi, Jaaniraha laevaehtuspilts. Siin ehitati kahemastiline kajas "Eva" kahemastilised jaalad "Vend" ja "Ode"

Toomaraha viidi 1880 aastal Kõrve taluks. Toomaraha peahoone toodud 1970ndatel Lahemaa RP poolt Laui külas

Vanakõrtsi Endine küla korts. Jüriraha, Mätsu, Jaaniraha, Toomaraha, Kaev, Kiige, Riistkivi, Mätsu, Jaaniraha, Vanasti külanõu, Haasani, Eumaja, hävines tuikekajus 1948, Parka, Alja korts (Alja korts ehitati Lahemaa Rahvusparki poolt 1976. aastal Mäekõrtsi asupaika Viina-Palmse tee ääres asunud Kõrve kõrtsi järgi), Alja nõmm, Metsarahva, Silla, Linda, Silla tee, Sõeaugule, Oandule, Sipa suvia, Mustojale, Endine Sipa ehk R. Talfelidi Limonaadivabrik

Rebaseaugu Viidi 1960ndatel ära. Kunagine metsavahi maja, saamiskoht, Vanasti külanõu, ja-naiste kokku, Parka, Eumaja, hävines tuikekajus 1948, Kaja, Uustalu talukompleks, Taastatud Lahemaa Rahvusparki poolt 1970ndatel

Rippisild ehk Kärsepaik Mustojale

Kõrve, Maaikunstnik Richard Uutmäe (1905-1977) sünnikodu, Kunagine laevaehtuspilts, Roenasmäe ehk, Leetpere ehk Leetepära rand, Läävavrakid, Vergi laht, Oja (Endine kõrtsikoht), Toomaraha kraav ehk Mustojale, Suissev oja ehk Mustojale

Aljakõrts (Alja korts ehitati Lahemaa Rahvusparki poolt 1976. aastal Mäekõrtsi asupaika Viina-Palmse tee ääres asunud Kõrve kõrtsi järgi), Alja nõmm, Metsarahva, Silla, Linda, Silla tee, Sõeaugule, Oandule, Sipa suvia, Mustojale, Endine Sipa ehk R. Talfelidi Limonaadivabrik

Aljakõrts (Alja korts ehitati Lahemaa Rahvusparki poolt 1976. aastal Mäekõrtsi asupaika Viina-Palmse tee ääres asunud Kõrve kõrtsi järgi), Alja nõmm, Metsarahva, Silla, Linda, Silla tee, Sõeaugule, Oandule, Sipa suvia, Mustojale, Endine Sipa ehk R. Talfelidi Limonaadivabrik

Aljakõrts (Alja korts ehitati Lahemaa Rahvusparki poolt 1976. aastal Mäekõrtsi asupaika Viina-Palmse tee ääres asunud Kõrve kõrtsi järgi), Alja nõmm, Metsarahva, Silla, Linda, Silla tee, Sõeaugule, Oandule, Sipa suvia, Mustojale, Endine Sipa ehk R. Talfelidi Limonaadivabrik

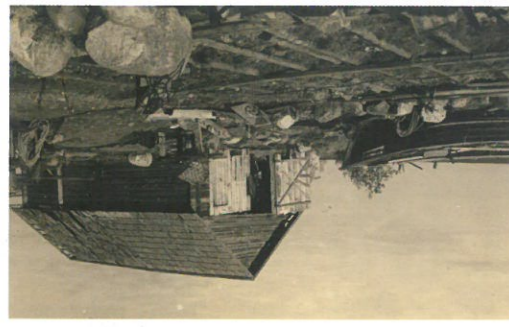
Aljakõrts (Alja korts ehitati Lahemaa Rahvusparki poolt 1976. aastal Mäekõrtsi asupaika Viina-Palmse tee ääres asunud Kõrve kõrtsi järgi), Alja nõmm, Metsarahva, Silla, Linda, Silla tee, Sõeaugule, Oandule, Sipa suvia, Mustojale, Endine Sipa ehk R. Talfelidi Limonaadivabrik

Aljakõrts (Alja korts ehitati Lahemaa Rahvusparki poolt 1976. aastal Mäekõrtsi asupaika Viina-Palmse tee ääres asunud Kõrve kõrtsi järgi), Alja nõmm, Metsarahva, Silla, Linda, Silla tee, Sõeaugule, Oandule, Sipa suvia, Mustojale, Endine Sipa ehk R. Talfelidi Limonaadivabrik

Aljakõrts (Alja korts ehitati Lahemaa Rahvusparki poolt 1976. aastal Mäekõrtsi asupaika Viina-Palmse tee ääres asunud Kõrve kõrtsi järgi), Alja nõmm, Metsarahva, Silla, Linda, Silla tee, Sõeaugule, Oandule, Sipa suvia, Mustojale, Endine Sipa ehk R. Talfelidi Limonaadivabrik

Aljakõrts (Alja korts ehitati Lahemaa Rahvusparki poolt 1976. aastal Mäekõrtsi asupaika Viina-Palmse tee ääres asunud Kõrve kõrtsi järgi), Alja nõmm, Metsarahva, Silla, Linda, Silla tee, Sõeaugule, Oandule, Sipa suvia, Mustojale, Endine Sipa ehk R. Talfelidi Limonaadivabrik

Aljakõrts (Alja korts ehitati Lahemaa Rahvusparki poolt 1976. aastal Mäekõrtsi asupaika Viina-Palmse tee ääres asunud Kõrve kõrtsi järgi), Alja nõmm, Metsarahva, Silla, Linda, Silla tee, Sõeaugule, Oandule, Sipa suvia, Mustojale, Endine Sipa ehk R. Talfelidi Limonaadivabrik



Carl Sarapi foto "Alja kalurküla" 1930ndatel



Carl Sarapi foto "Alja kalurküla" 1930ndatel



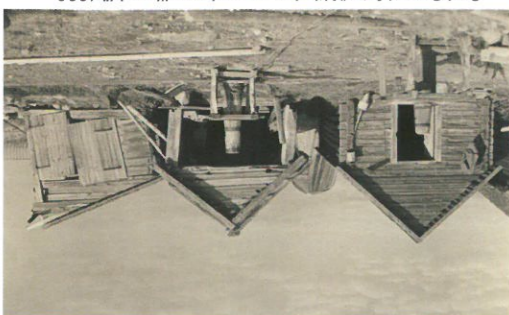
Carl Sarapi foto "Alja jõe suue" 1932



Carl Sarapi foto "Alja kalurküla" 1931



Carl Sarapi foto "Alja lagunenud paadikund" 1936



Carl Sarapi foto "Alja kalurküla" 1930ndatel