

loodusrajad

looduskaitseala

ALAM-PEDJA



Alam-Pedia looduskaitseala

Alam-Pedia on suure soode, märgade metsade ja lammiide ning lookievate jõgedega paikkond. Siinne ala võeti looduskaitse alla 1994. aastal. Kaitseala pindala on 34 220 ha. See ulatuslik loodusala jääb Jõgeva, Tartu ja Viljandi maakonna piirialadele.

Kaitseala asub Võrtsjärvet noos, veel umbes 7500-10000 aastat tagasi oli praegune soomaastik suures osas kaetud veega. Piirkonnas on 12 vooluveekogu kogupikkusega 141 km. Neist pikimad on Pedia jõgi, Põtsamaa jõgi ja Emajõgi. Lisaks neile on veel 74 vanajõe, vanajõe sängi ning oja. Suuree ajal väljuvad jõed voolusängidest ja võivad eriti veerohketel aastatel ligi kolmandiku kaitsealast üle ujutada, jõgede vahele jäävad inimtegevusest peaaegu puutumata sood, lammiad ja marjad metsad.

Kaitsealal on 9 piiranguvööndit, 25 sihtkaitsevööndit ja 4 loodusreservaati- Karisto, Petena, Tõllassaare ja Võlviku. Reservaadid on inimese poolt jätetud omasoodu arenema. Külatajate jaoks on Alam-Pedia kaitsealal ettevalmistatud mitu loodusrada ja looduskeskus.

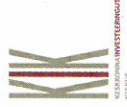
Selli-Sillaotsa õpperada

Laeva-Palupõhja teelt, Sellilt algav õpperada teeb kaare Laeva soos ja jõuab taas kruusateele Sillaotsa talukoha juures. Õpperajal liikudes saab näha rabamaastiku mitmekesisust. Rata algusesse saab Tallinn-Tartu maanteelt Laeva teeristis Palupõhja poole pöörata. Sellini on teeristist 7 km. Õpperaja pikkus on 4,6 km ja selle läbimiseks kulub umbes 2 tundi.

Estiaigu kulgeb rada mööda Selli-Rehessaare taliteed läbi palumänniku, kus kasvavad musrikad ja pohlad. Suuretiki kunagise talukoha põllispuude vahelt pöörub jälgida taliteest vasakule Maatskingu suunas. Läbi sealse männiku jõuame sooserva, mida kutsutakse Suuretiki rannaks. Suuretiki vaateornist avaneb suurepärane vaade Laeva soole.



Selli-Sillaotsa matkarada



CONVENTION ON WETLANDS



KESKKONNAAMET

Kaitseala valitseja:

Keskkonnaameti Jõgeva-Tartu regioon

Aleksandri tn 14, 51004 Tartu

tel 730 2240

www.keskkonnaamet.ee

e-kiiri: tartu@keskkonnaamet.ee

Kaitseala külastuse korraldaja:

RMK loodushoiu osakond

Tooma küla, Jõgeva vald,

48432 Jõgevamaa

tel 6767 998

www.rmk.ee

Keskkonnaameti

Alam-Pedia looduskeskus:

Jürriküla, Puurmani vald

49005 Jõgevamaa

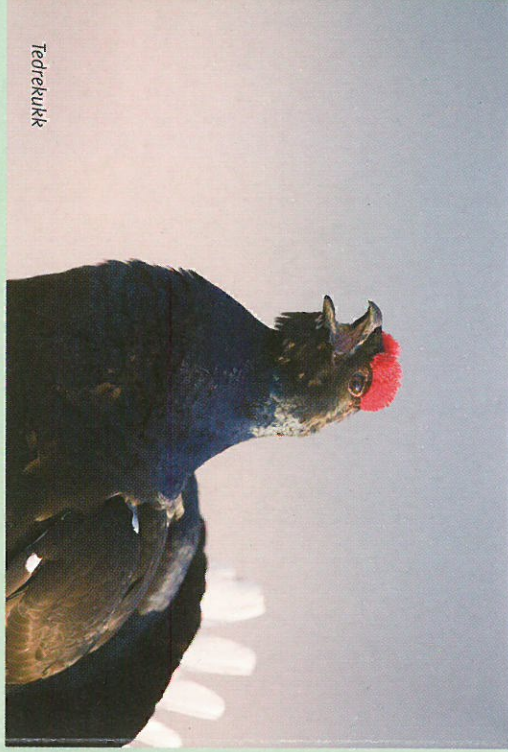
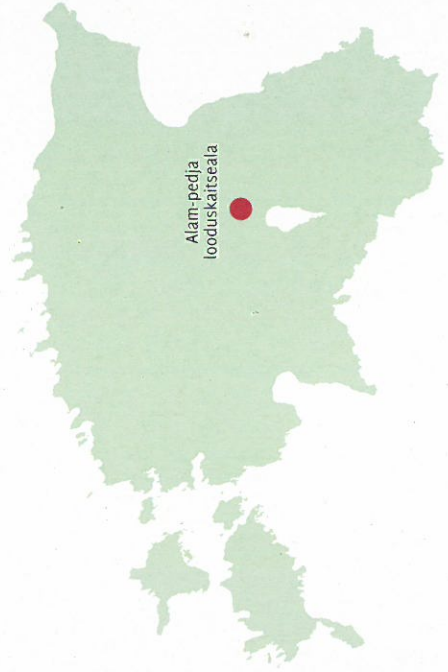
tel 53419205

NBI. Kui näed looduse või külastusobjektide kahjustamist, teavita sellest keskkonnainspektsiooni tel 1313

Trükise koostaja: Riim Vare

Fotod: Jaanus Järva; Arne Ader

© Keskkonnaamet 2009



Tedrikuukk

Jõudes vesisele siirdesoole kergendab jalavaeva laudtee. Soopinda karvas turbasamblas kasvavad küüvis, hanevits, kukemari, kanaribik, tupp-viljipea ja mätasitel jõhvikas. Seal, kus vesi soos liigub, kasvavad pilliroog või ubalteht. Lagedal kasvab üksikuid kiudraid kaski ja mände. Maatskingul laudtee katkeb. Kevadeti võib kuuda terved kudruvamist ja sookurgede trompethüüde, soosaarele jääb ka huntide liikumist rada. Väikese sooriba ületamisel jõuame Sillaotsa rabaale, kus võib kohata rästikuid.

Sillaotsa rabaht taasalgav laudtee läbib siirdesoo ning jõuab soosaare rüban, mida kutsutakse Jõhvi saarkuteks. Siinsed liivased pinnad on heaks kasvukohaks sirnikale ja pohiale. Laudteering lõpeb endistel Sillaotsa talu maadel.

Kirna matkarada

Kirna matkarada läbib Pedia jõe äärsed jõeluhtasid ning lammiinimesi. Rata algusesse saab Tallinn-Tartu maanteelt Puurmani sillalt Jürriküla keskuse poole pöörates. Umbes 5 km pärast tähistab Kirna matkaraja algust teedäärne infotahvel ja parkla. Matkaraja pikkus on 7 km ja selle läbimiseks kulub umbes 3 tundi.

Pedia jõe kaldal leidub rohkesti tulvaveest üleujutatavaid luhtasid ja lammiinimesi. Matkaraja äärsel jõeluhadel õitsevad kevadeti külterkupunud, kannikesed, ojamõõlad, tulikad ja maikellukesed. Läheduses elavad rukkiräägud, rohunepid, roolinnud, tirtsitajad ja erinevad kotkad. Siinsed lammiinimesed on teadaolevalt Eesti kõige rahnikkamad paigad. Lammiinimesdest erilisemad on siinsed lammihaavikud. Lisaks haavale võib lammiinimesdes kasvada saar, pärn, künnapu, jalakas ja tamm, nende ümber väänduvad sageli humal ning seatapp.



Talvine üleujutus Altmetsal

Alam-Pedia Looduskeskus

Eesti Jürrikülas asuvas Kirna õppekeskuses tegutsesvad Eesti Kaitsealilidud Jõgeva malevi ja Keskkonnaameti Jõgeva-Tartu regiooni Alam-Pedia Looduskeskus. Õppekeskuses on Alam-Pedia looduskaitseala tutvustav ekspositsioon, majutus- ja toitlustusruumid, auditooriumid. Õppekeskusesse saab Tallinn-Tartu maanteelt Puurmani sillalt Jürriküla poole pöörates, u 5 km pärast silla ületamist jõuate atiaga ümbritsetud hooneteni. Keskkuse valvur tervitab sind rõõmsalt ja juhatab edasi. Looduskeskuse läheduses asub ka Kirna matkarada.



Pöder rabamännikus

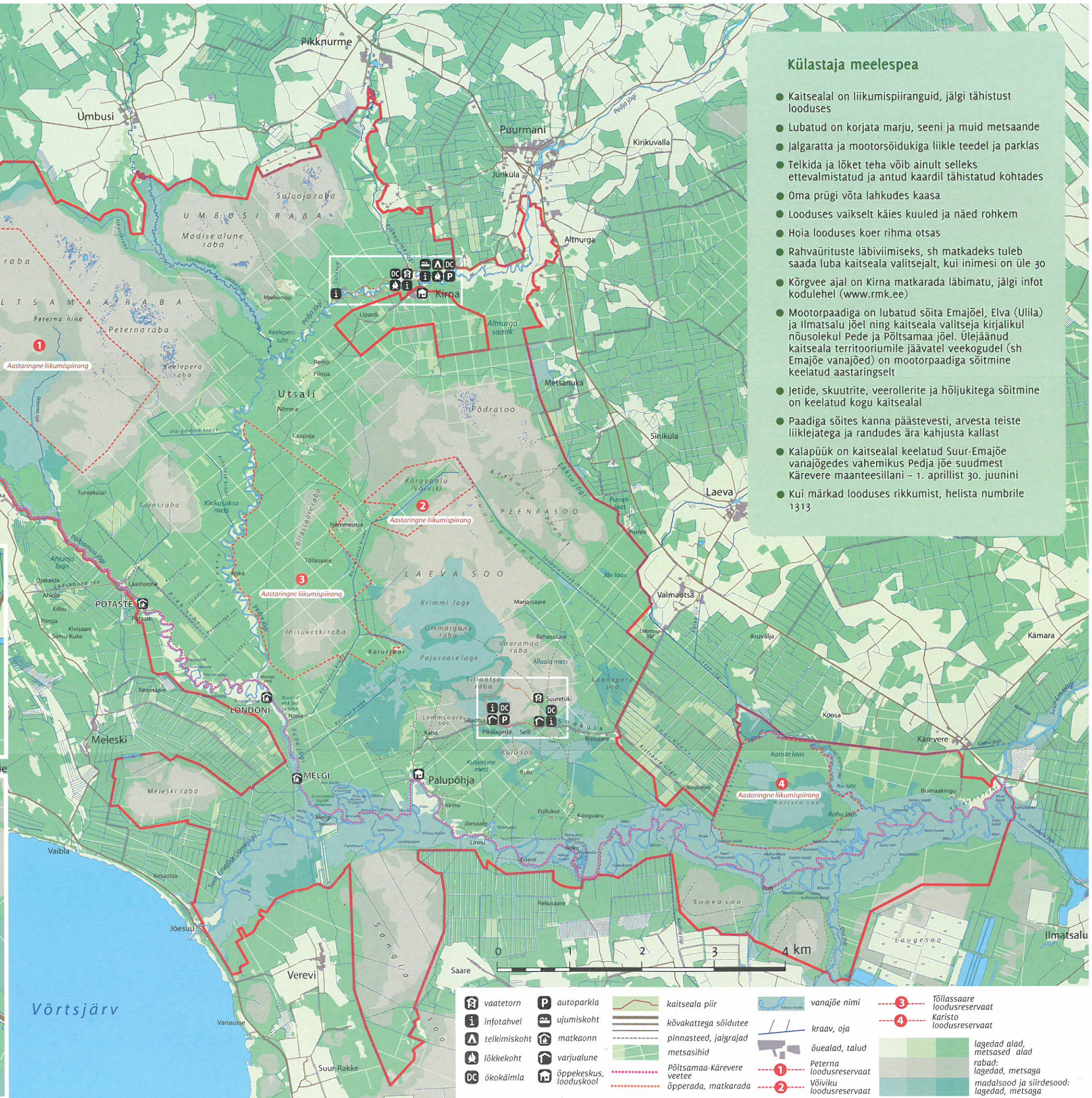
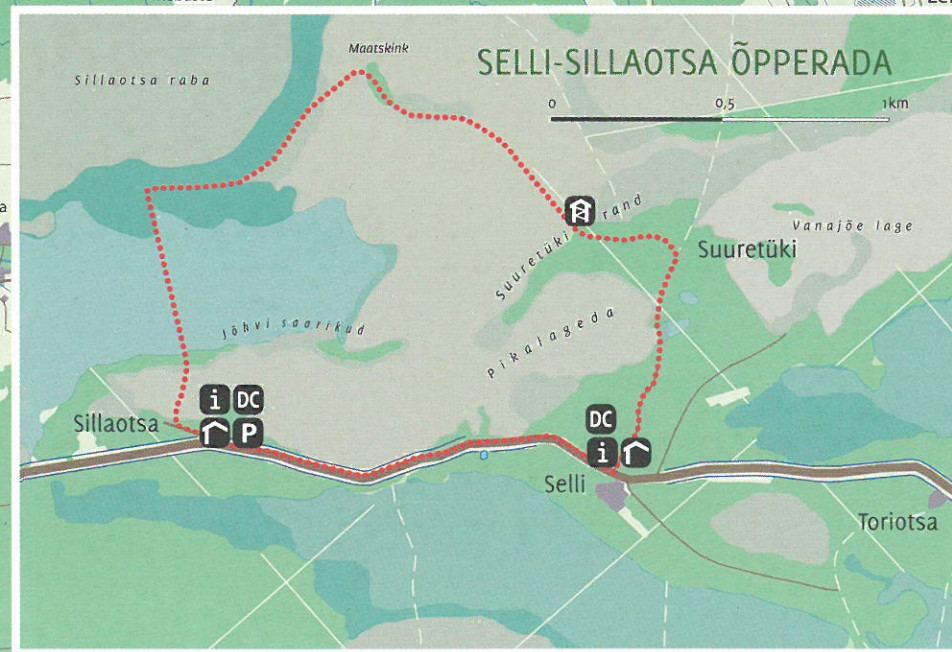
Põtsamaa-Kärevere veerada

Põtsamaa-Kärevere veerada kulgeb mööda Põtsamaa jõe, Pede jõe ja Emajõe. Matka on soovitatav alustada Kamari veehoidla tammist tagant. Veeraja pikkus on 75 km. Teekond võib kesta 2-3 ööpäeva. Veerada on mõeldud mootoria veesõidukitega matkamiseks.

Kamari paisust allavoolu suubub paremalt Põtsamaa jõe külmnoja, mis langeb veekitammil kohal praegugi väikese kosena. Edasi matkates suubub vasakult jõkke Annikvere Kraav, millest algab Alam-Pedia looduskaitseala. Pärvere lähistelet jõudes on jõgi laiem ja kärestikulisem. Sealt avaneb vaade kitsale jõelühale, kus hein suvel rinnuni ulatub. Rõikal on kaldal näha endise klaasivabriku varemeid. Umbes kümme km allavoolu, Laashoone kohal viib üle jõe sild. Veel mõni km allavoolu - Polaste talukoha lähedal on lõkkeplatstiga matkaonn. Kaks samasugust peatuspaika asuvad Pede jõe paremkaldal, Londoni talukoha lähedal. Allavoolu Emajõe poole liikudes jääb jõe vasakkaldale Naela tammik. Emajõelet jõudes avardub silmapiir tundvalt. Ühel suuremal jõekäänel hakkab jõekaldal silma Palupõhja küla. Järgmine asustatud koht on Reku, kus oli vana parvekoht. Kaitseala lõpeb linnatseali jõe suudmes, mõnisada meetrit enne Kärevere silda. Silla juures matkamarsruut lõpeb, kel tähtmist võib aga jätkata Tartuni (veel umbes 25 km).

Külastaja meelespea

- Kaitsealal on liikumispiiranguid, jälgi tähistust looduses
- Lubatud on korjata marju, seeni ja muid metsaande
- Jalgaratta ja mootorsõidukiga liikle teedel ja parklas
- Telkida ja lõket teha võib ainult selleks ettevalmistatud ja antud kaardil tähistatud kohtades
- Oma prügi võta lahkudes kaasa
- Looduses vaikselt käies kuuled ja näed rohkem
- Hoia looduses koer rihma otsas
- Rahvaürituste läbiviimiseks, sh matkadeks tuleb saada luba kaitseala valitsejalt, kui inimesi on üle 30
- Kõrgvee ajal on Kirna matkarada läbimatu, jälgi infot kodulehel (www.rm.k.ee)
- Mootorpaadiga on lubatud sõita Emajõe, Elva (Ulila) ja Ilmatsalu jõel ning kaitseala valitseja kirjalikul nõusolekul Pedja ja Põltsamaa jõel. Ülejäänud kaitseala territooriumile jäävatel veekogudel (sh Emajõe vanajões) on mootorpaadiga sõitmine keelatud aastaringiselt
- Jetide, skuurrite, veerollerite ja hõljukitega sõitmine on keelatud kogu kaitsealal
- Paadiga sõites kannu päästevesti, arvesta teiste liiklejatega ja randudes ära kahjusta kallast
- Kalapüük on kaitsealal keelatud Suur-Emajõe vanajõgedes vahemikus Pedja jõe suudmest Kävere maantee sillani – 1. aprillist 30. juunini
- Kui märkad looduses rikkumist, helista numbrile 1313



vaatetorn	autoparkla	kaitseala piir	vanajõe nimi	Tõllassaare loodusreservaat
infotahvel	ujumiskoht	kõvakatttega sõidutee	kraav, oja	Käristo loodusreservaat
telkimiskoht	matkaonn	pinnasteed, jalgrajad	õuealad, talud	lagedad alad, metsased alad
lõkkekoht	varjualune	metsasihid	Peterna loodusreservaat	lagedad, metsaga
ökokäimla	õppekeskus, looduskool	Põltsamaa-Kävere veeteed	Võiviku loodusreservaat	madalsood ja siirdesood: lagedad, metsaga
		õpperada, matkarada		