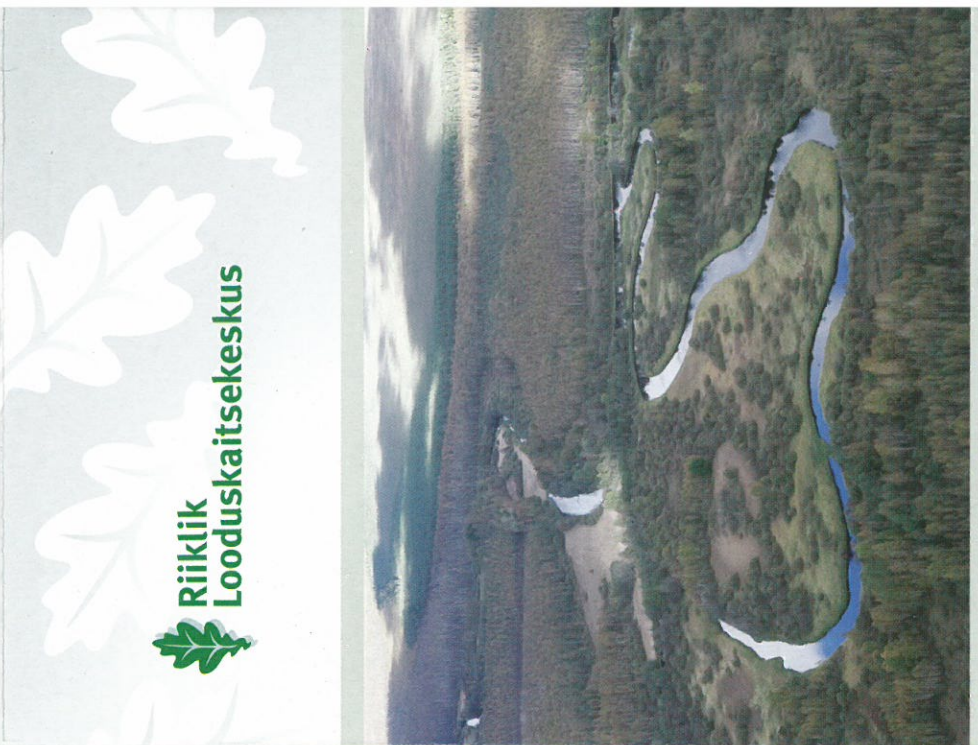


# Заповедник Алам-Педья



Riiklik  
Looduskaitsekeskus

## Учебная тропа Семли-Силпаотса

В начало тропы можно попасть, свернув с шоссе Таллинн-Тарту на перекрестке Лава в сторону Палульхья. С перекрестка до Семли – 7 км. Длина учебной тропы 4,6 км, и для ее прохождения потребуется около 2 часов. В конечных пунктах тропы имеются инфостенды, навесы и автостоянка. На учебную тропу не разрешено брать с собой собак!

Начинающаяся от Семли туристская тропа продлевает в Лаваском болоте дугу и вновь выходит на правинную дорогу в Силпаотса. При прохождении тропы можно увидеть переходное болото, болотные острова и их биоту. Вначале тропа пролегает по зимнику Семли-Рехессаре через сосновый бор, где растет черника и брусника. Здесь можно услышать гайчак, желтоголовых королюков, зябликов и пеночек. Между вековыми деревьями у бывшего хутора Сууретюки тропинка сворачивает с зимника направо в сторону Киргепалу. Через сосняк выйдем к краю болота, которое называется прыжком Сууретюки. Здесь со смотровой вышки открывается красочный вид на Лаваское болото.

Дождя до мокрого переходного болота, путь обогнет дощатая дорога. В торфяном мху, покрывающем поверхность болота, растут белоглистные, болотная хамедафне, воднянка, веррес, а на кочках клюква. Там, где вода в болоте не стоит на месте, растет тростник или вахта. На открытом месте растут отдельные чахлые березы и сосны.

У Матскинну дощатая дорога на некоторое время обрывается. Весной доносится сода воркование тетеревов и клики серых журавлей, здесь находится сторожевое дерево беругута, и на этом болотном острове бродят и волки.



Võidiku eelk: Riin Vare  
Fotod: Anne Adler  
© Ain Tavitja Agentuur 2008  
Trükkse väljaandmist toetas:  
SA KIK

## Кирнасский центр природы

В Кирнасском учебном центре в Юрикола (восточнее Пуурмани, от шоссе Таллинн-Тарту 5 км в сторону Юрикола) действуют Кирнасский центр природы Йыгеваско-Тартуского региона Государственного центра охраны природы и Йыгеваская дружина Кайтселийта Эстонии.

В учебном центре имеется экспозиция, знакомящая с заповедником Алам-Педья, возможности размещения и питания, аудитории, баня.



Перебрав небольшую полосу болота, мы дойдем до Киргепалу, где можно встретить гаячек и глухарей. У Киргепалу вновь начинающаяся дощатая дорога пролегает по переходному болоту и доходит до болотных островов, которые назывались Йыквискими военниками. В здешней песчаной почве растут голубика и брусника, а под соснами олений лишайник. Кольцевая дощатая дорога заканчивается на бывших землях хутора Силпаотса.

## Туристская тропа Кирна

В начало тропы можно попасть с шоссе Таллинн-Тарту, свернув у вышки Пуурмани в сторону Юрикола. Примерно через 5 км будет инфостенд и автостоянка, обозначающие начало туристской тропы. Длина тропы 7 км, и для ее прохождения потребуется не менее 3 часов. Площади для разведения костра находятся в начале тропы и у смотровой вышки.

**Внимание!** Во время похода тропа непроезжима (см. домашнюю страницу <http://kmm.alamu-pedja.ee>).

Туристская тропа, извивающаяся по берегу реки Педья, проходит через речные заливные луга, пойменные леса и лесолуга. Весной и осенью луга затопляются. В иные годы наводнения бывают несколько раз.

На туристской тропе весной найдём кулпальница, фиалки, ренной гравилат, лютики и ландыши. Здесь обитают коростели, кулики, камышовки, овсянки и коршуны. Прилегающие к реке Педья пойменные леса богаты дятлами. По берегам реки замечаем следы деятельности бобров и кабанов. Давнишние русла рек предлагают нерестилище многим рыбам.

На берегу Педья имеется много затопляемых многоводьем пойменных лесов, из которых выделяются пойменные осинники. Они встречаются редко как в Эстонии, так и в соседних странах. Кроме осины, в пойменных лесах могут расти ясень, липа, вяз и дуб, вокруг которых часто обиваются хмель и повой.

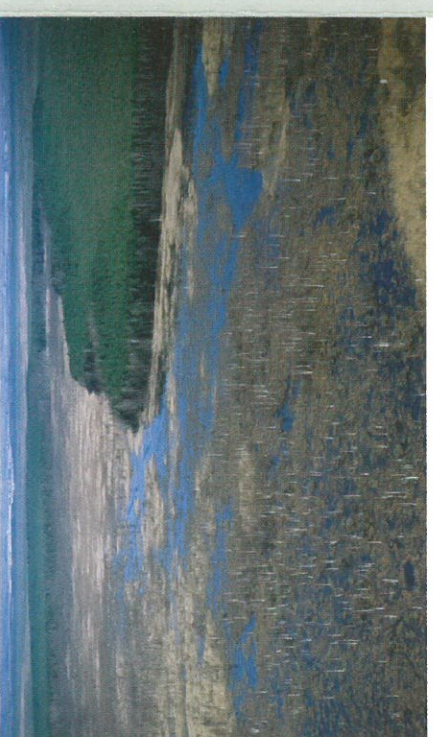
Местами тропа пролегает через густые кустарники, где господствуют калина, жостер, крушина и несколько видов верб. В самой дальней точке тропы можно перейти реку через височный мост, построенный в 1975 году. Расстланный на правом берегу реки Педья Поцелуевый дуб – порделное и раскидистое дерево, имеющее прекрасную легенду. Со сторожевой башни в Агметса можно бросить взгляд на извивающуюся по дугу реку Педья.

Если Вас в группе 10 или более человек,

сообщите, пожалуйста, о посещении заповедника специалисту по экологическому образованию.

Если более 30 человек, необходимо иметь

разрешение организатора охраны заповедника.



## Заповедник Алам-Педья

Длина водной тропы 7,5 км. Путь может продлиться 2-3 суток. Для ночлега у реки имеется три туристских домика с площадками для разведения костра.

**Внимание!** Водная туристская тропа предназначена для туристов, путешествующих на плавсредствах без двигателей.

## Водная тропа Пылтсамаа-Кяревере

Длина водной тропы 7,5 км.

Путь может продлиться 2-3 суток.

Для ночлега у реки имеется три туристских домика с площадками для разведения костра.

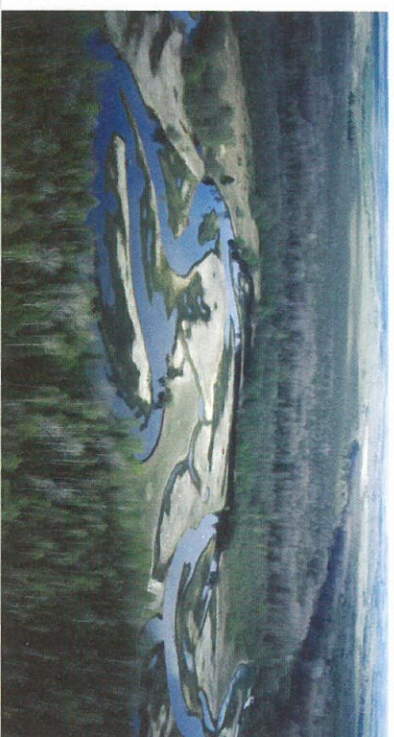
**Внимание!** Водная туристская тропа предназначена для туристов, путешествующих на плавсредствах без двигателей.

Водная тропа Пылтсамаа-Кяревере пролегает по рекам Пылтсамаа, Педья и Эмайгили. Поход желательно начинать за дамбой водохранилища Камари.

Ниже по течению от заплуды Камари с правой стороны в реку Пылтсамаа втекает Кюльмок, которая спускается с мелководной плотины в виде небольшого водпада.

Продвигаясь дальше, в реку впадает канава Анниккваре, от которой начинается заповедник Алам-Педья. Близ Пяовере река шире и порожистее. Оттуда открывается вид на узкий речной луг, где трава доходит легко до груди. В полевой редке, где находятся развалины стеклольной фабрики, можно встретить голубого зимородка. Через реку перекинут мост, откуда чуть ниже по течению находится хутор Поласте и недалеко от него туристский домик, где можно укрыться от дождя и развести костер. Еще два таких же места для остановки имеются по правому берегу реки Педья близ хутора Лондон. Еще чуть ниже по течению, передвигаясь в сторону Эмайгили, на левом берегу виднеется дубняк Назла. На реке Эмайгили кругозор становится заметно шире. На одном большом изгибе реки завиднеется деревня Палульхья. Следующий населенный пункт – Реку, где находится старое место переправы на плоту.

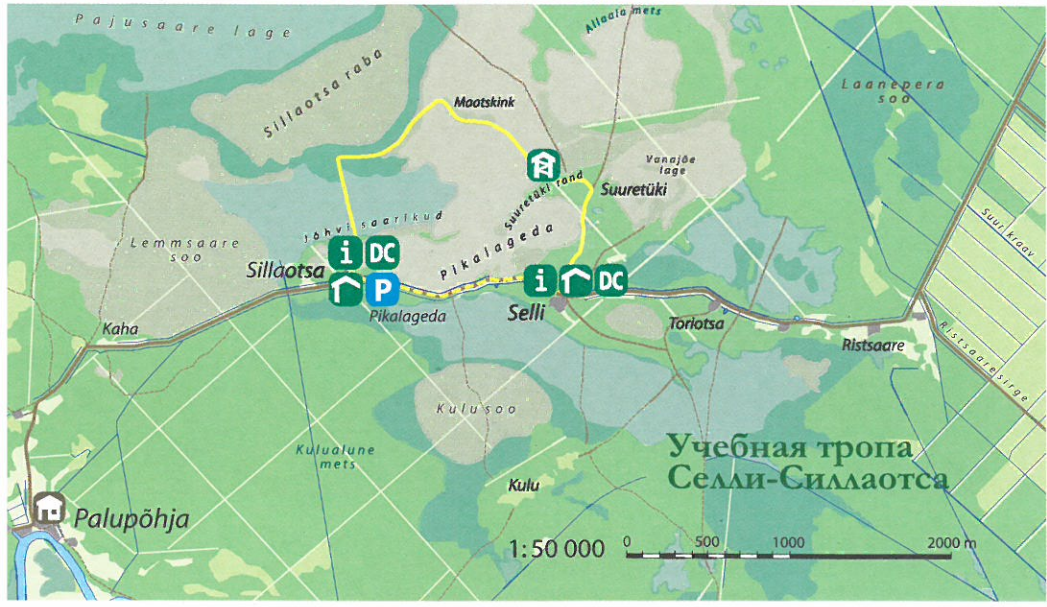
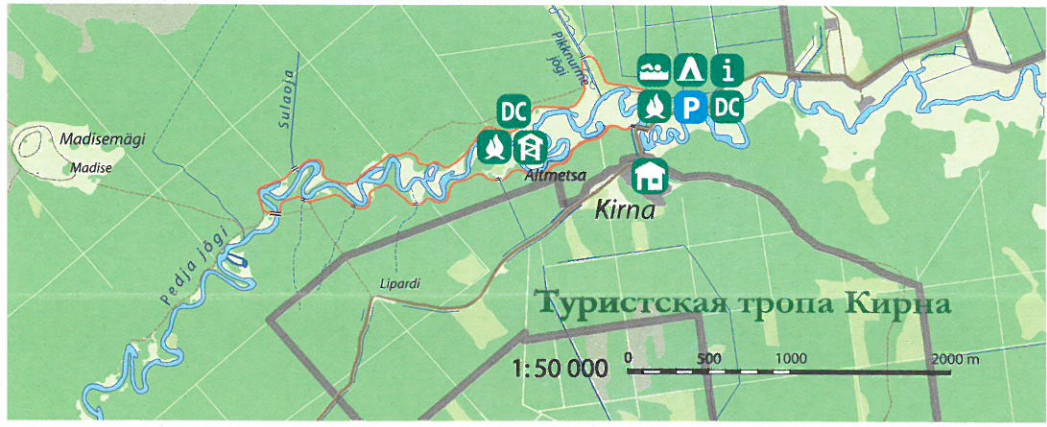
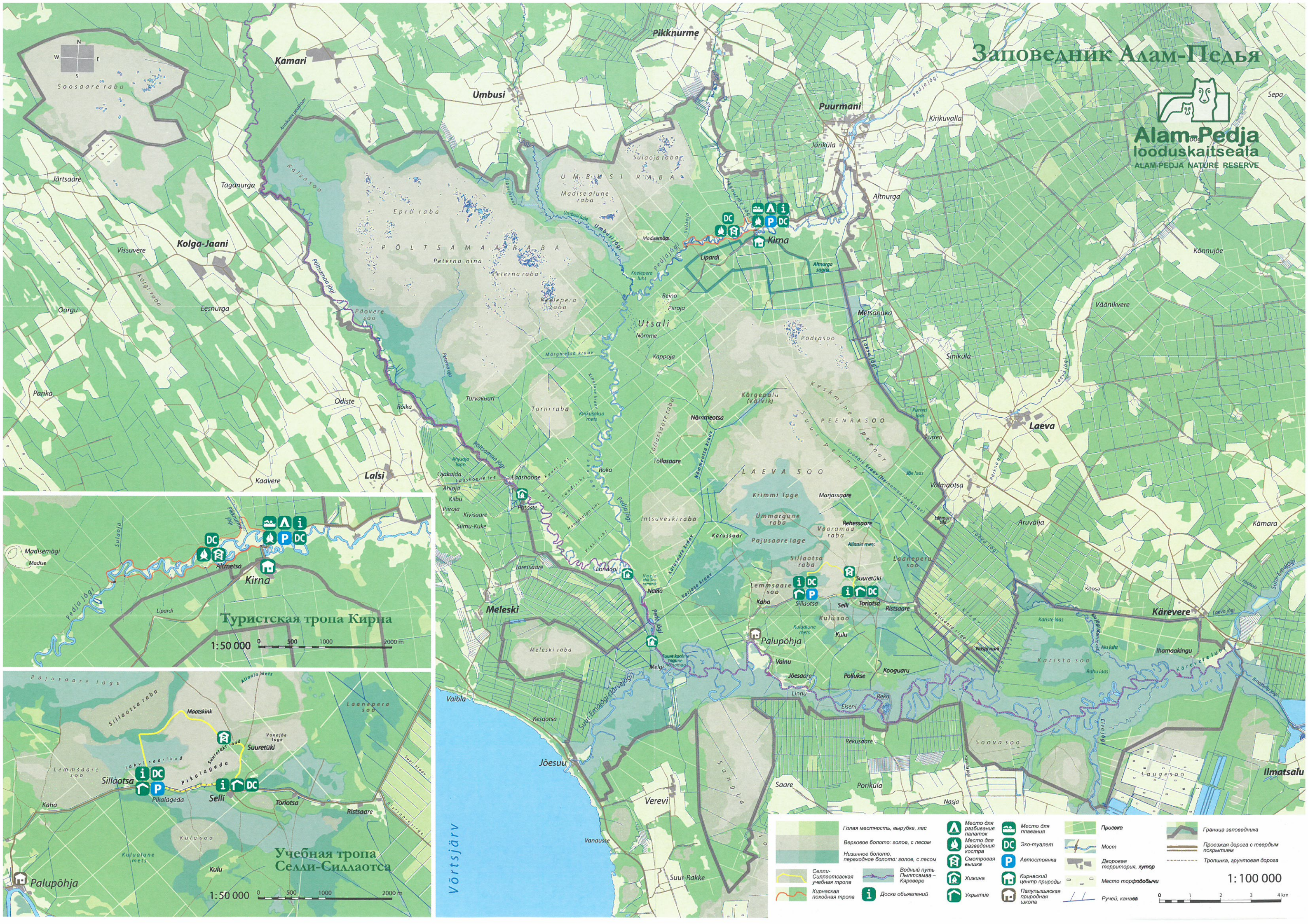
Заповедник кончается в устье реки Илматсалу, в нескольких сот метрах до моста Кяревере. У моста туристский маршрут заканчивается, но кто хочет, может продолжить до Тарту (еще около 25 км).



# Заповедник Алам-Педья



**Alam-Pedja**  
looduskaitseala  
ALAM-PEDJA NATURE RESERVE



	Голая местность, вырубка, лес		Место для развития палаток		Просека		Место для плавания		Граница заповедника
	Верховое болото: голое, с лесом		Место для разведения костра		Мост		Эко-туалет		Проезжая дорога с твердым покрытием
	Низинное болото, переходное болото: голое, с лесом		Смотровая вышка		Дворовая территория, хутор		Автостоянка		Тропинка, грунтовая дорога
	Селли-Силлаотская учебная тропа		Хижина		Место торфодобычи		Кирнаский центр природы		Ручей, канава
	Кирнаская походная тропа		Укрытие		Палупюхская природная школа		Палупюхская природная школа		
	Водный путь Пылтсамма-Кяревере								

1:100 000

