

Tellijä: Riikliku Looduskaitsekeskuse
Põlva-Valga-Võru regioon

Otepää looduspargi maa-asustuse muutused

Koostasid:

Toomas Kalda
Aivar Arik

Pärnu-Tartu, 2006

SISSEJUHATUS	3
1. MAA-ASUSTUSE MUUTUSTE ANALÜÜSI LÄHTEANDMED JA METOODIKA4	
1.1. 20. SAJANDI ALGUS	4
1.2. ESIMESE EESTI VABARIIGI PERIOOD (1919 - 1940).....	6
1.3. NL PERIOOD (1940 - 1991).....	7
1.4. KAASAEG (1991 - 2006).....	8
2. MAA-ASUSTUSE KUJUNEMINE 20. SAJANDI ALGUSES.....	11
2.1. SISSEJUHATUS	11
2.2. OTEPÄÄ PIIRKONNA HALDUSJAOTUS	11
2.3. MAAOMAND	14
2.4. ASUSTUSE JA TEEDEVÕRGU KUJUNEMINE	16
3. ESIMESE EESTI VABARIIGI PERIOOD (1919 - 1940)	21
3.1. SISSEJUHATUS.....	21
3.2. MAAREFORM EESTIS.....	21
3.3. MAAREFORM OTEPÄÄ JA SANGASTE KIHELKONNAS	22
3.4. OTEPÄÄ PIIRKONNA HALDUSJAOTUS JA RAHVASTIK	23
3.5. MAAKASUTUS	25
3.6. ASUSTUSE JA TEEDEVÕRGU KUJUNEMINE	26
4. NL PERIOOD (1940 - 1991)	29
4.1. SISSEJUHATUS.....	29
4.2. HALDUSJAOTUS JA RAHVASTIK	31
4.3. MAAKASUTUS	33
4.4. ASUSTUSE KUJUNEMINE.....	38
5. TÄNAPÄEV (1991 - 2006)	41
5.1. SISSEJUHATUS	41
5.2. ASUSTUSE KUJUNEMINE.....	43
6. SÄILINUD ASUSTUSSTRUKTUURIGA ALADE TSONEERIMINE.....	46
6.1. SÄILINUD ASUSTUSSTRUKTUURIGA ALAD	46
7. OTEPÄÄ LOODUSPARGILE ISELOOMULIKUD MAASTIKUD.....	49
7.1. ESIMESE EESTI VABARIIGI PERIOOD	49
7.2. NÕUKOGUDE LIIDU PERIOOD	50
7.3. TÄNAPÄEV	54
7.4. KOKKUVÕTE	55
7.5. OTEPÄÄ MAASTIKE VÄÄRTUSED JA KAITSEPÕHIMÕTTED	56
8. KOKKUVÕTE	59
9. KASUTATUD MATERJALID.....	62
10. LISA 1	64
11. LISA 2	65

SISSEJUHATUS

Käesoleva töö peamiseks eesmärgiks on välja selgitada, milline on olnud Otepää looduspargi eri piirkondades traditsiooniline asustusstruktuur. Selleks analüüsiti neljas etapis looduspargi asustuse ja kultuurmaastike muutusi alates 20. sajandi algusest kuni tänapäevani - määratleti algupärase taluhoonestuse traditsioonilised asukohad, hinnati asustuse tihedust piirkonniti ning sellise väljakujunemise põhjuseid.

Analüüsi tulemusel selgusid piirkonnad, kus asustusstruktuur on ümbritsevast paremini säilinud, samuti alad, mille struktuur on oluliselt muutunud. Piiritletud aladel teostati võrdlus looduspargi rohevõrgustikuga ning määratleti tingimused piirkondade edasiseks arenguks.

Töö lõppresultaat on rakendatav looduspargi igapäevatoos, erinevate planeeringute ja kavade koostamisel ja looduspargi kaitse-eeskirja ning kaitsekorralduskava täiendamisel. Käesolev uurimus moodustab terviku looduspargi roheline võrgustiku ja keskkonnatingimuste määratlemise tööga.

1. MAA-ASUSTUSE MUUTUSTE ANALÜÜSI LÄHTEANDMED JA METOODIKA

Asustusstruktuuri sh maakasutuse muutuste väljaselgitamiseks kasutati olemasolevaid kartograafilisi ja kirjanduses leiduvaid materjale, samuti välitöödel kogutud andmeid.

Asustuse muutuste kirjeldamise perioodideks valiti:

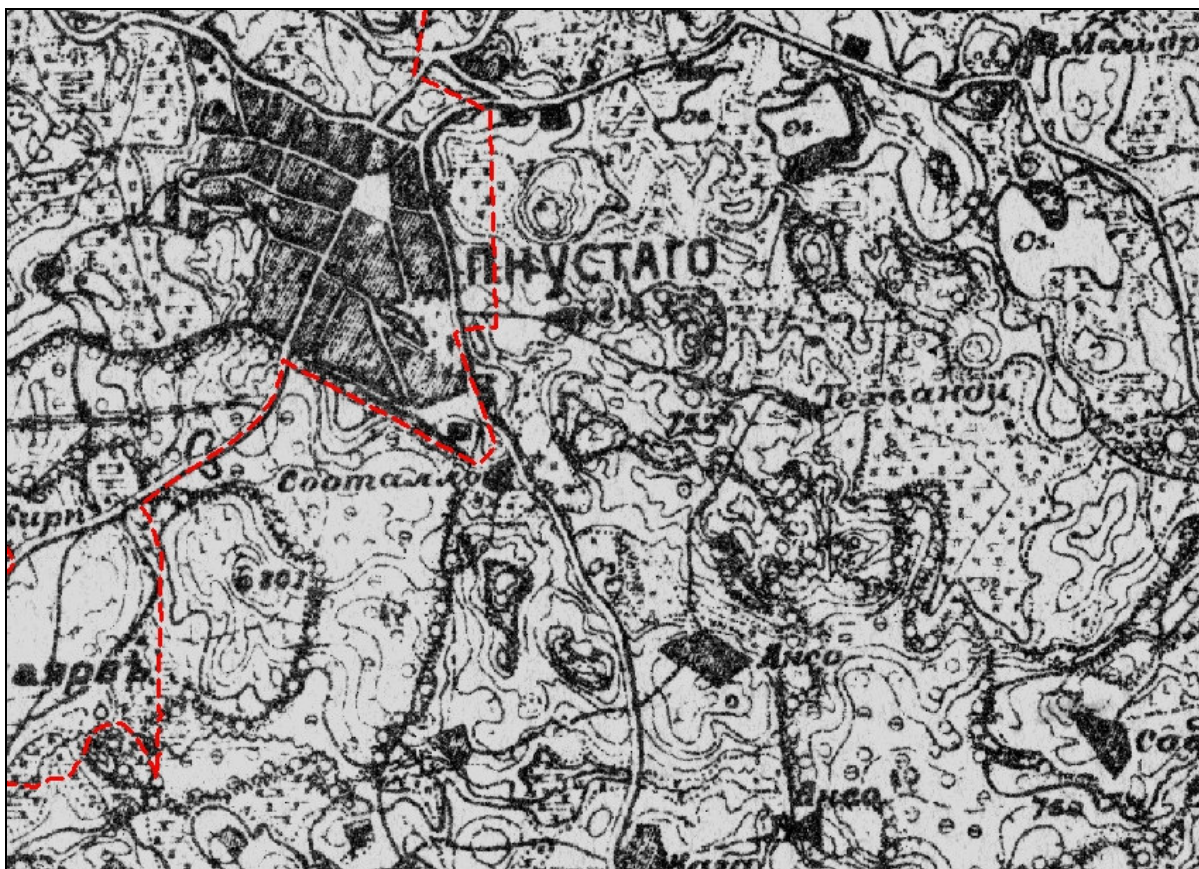
- I etapp: 20. sajandi algus (nn mõisaperioodi lõpp, 1900 – 1919),
- II etapp: esimese Eesti Vabariigi periood (1919 - 1940),
- III etapp: NL periood (1940 – 1991)
- IV etapp: tänapäev (1991 - 2006)

Kartograafiliste materjalide valikul lähtuti põhimõtetest, et kaartidelt oleks võimalik lugeda maakasutust puudutavat infot (hoonestuse, teedevõrgu, kõlvikute paiknemine), et kaardid hõlmaksid kogu looduspargi territooriumi ning nad oleksid kergesti võrreldavad (sarnane mõõtkava, ühtne koordinaatsüsteem).

1.1. 20. sajandi algus

20. sajandi alguse perioodi iseloomustamiseks võeti aluseks digitaalne Vene 1-verstane kaart mõõtkavas 1: 42 000 (1893 – 1913). Digitaalne kaart koostati algselt eesmärgiga siduda kogu Eesti ala hõlmav ajaloolis-topograafiline alusmaterjal Eesti Põhikaardi (EPK) süsteemiga ning võimaldada leida ja analüüsida erinevatele ajajärkudele iseloomulikke ning kaasajalgi teatud väärtust omavaid maastikke. Vene 1-verstane kaart on must-valge ja rasterkujul, kaardielementide kokkulangemise täpsus on keskmiselt 100 m.

Digitaliseerimist teostati kaarditöötlusprogrammiga MapInfo Professional. Vene 1-verstaselt kaardilt (joonis 1) digitaliseeriti kõik väljaloetavad hoonestusalad. Hoonestusalade juures ei võimaldanud verstakaardi loetavus üksikuid hooneid eristada, et analüüsida näiteks, mitmest hoonest keskmiselt talumajapidamine koosnes. Samuti ei olnud võimalik eristada nn ostetud talumajapidamisi väikestest popsikohtadest. Suuromanduse ehk mõisate täpsemad asukohad märgiti kaardile 1925. aastal J. Rumma poolt koostatud Otepää kihelkonna kaardi järgi.



Joonis 1. Näide Vene 1-verstasest kaardist (1893-1913)

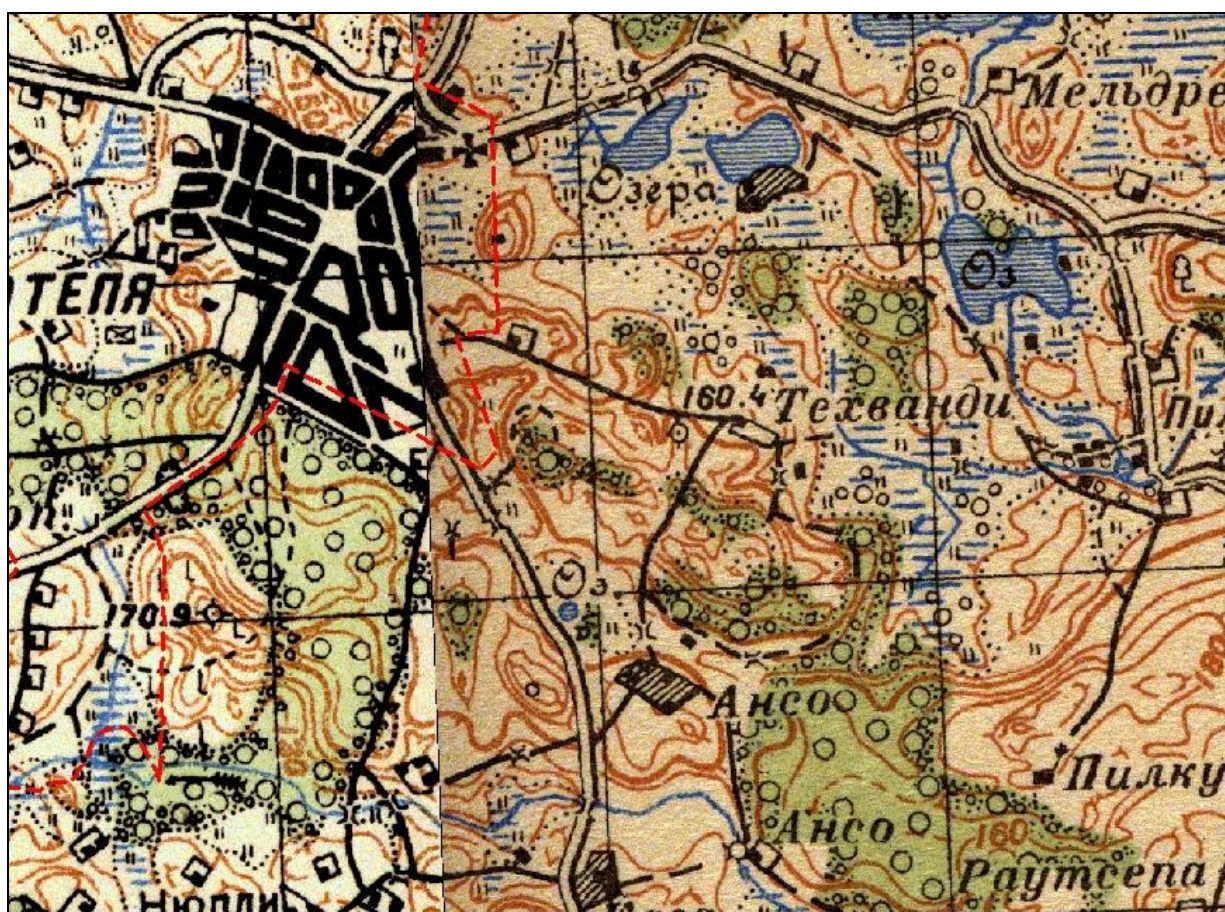
Teedevõrgustikust digitaliseeriti suuremad, asulatevahelised maanteed. Väiksemaid, taludevahelisi teid oli võimalik eristada üksnes Otepää looduspargi lõunaosas. Mujal sulandusid teed kokku ojade-kraavide ning kõrgusjoontega. Hilisemat, esimese Eesti Vabariigi perioodi teedevõrku 20. sajandi alguse teedega võrreldes, selgus siiski, et asulatevaheliste teede ja ka Otepää lõunaosa teede paiknemine maastikus ei olnud oluliselt muutunud.

Otepää piirkonna asustusstruktuuri iseloomustamiseks kaardianalüüsil võeti aluseks järgmised näitajad: majapidamiste arv külade kaupa, talude keskmine vahekaugus, keskmine asustustihedus (hoonestuse tihedus) võrrelduna looduspargi keskmise talumajapidamiste asustustihedusega. Omavahelise võrreldavuse tagamiseks analüüsiti asustusstruktuuri koos kaasaegsete halduspiiridega (küla- ja vallapiirid).

Kirjanduse põhjal anti ülevaade 20. sajandi alguses Eestis toimunud protsessidest, Otepää piirkonna haldusjaotusest, maaomandist, talude maakasutusest ja majapidamiste suurusest.

1.2. Esimese Eesti Vabariigi periood (1919 - 1940)

Esimese Eesti Vabariigi iseseisvusperioodi iseloomustamisel võeti aluseks Eesti Vabariigi sõjaeelseid (1936-39) ja NSV Liidu sõjajärgseid (1945-52) topokaarte mõõtkavas 1: 50 000. Kõnealuste kaartide digitaalne versioon on koostatud samaaegselt Vene 1-verstase kaardi digitaliseerimisega. 1930-50-ndate aastate topokaart (joonis 2) on mitmevärviline ja rasterkujul. Otepää piirkonna topograafilised kaardid pärinevad peamiselt sõjajärgsest perioodist (1945-52).



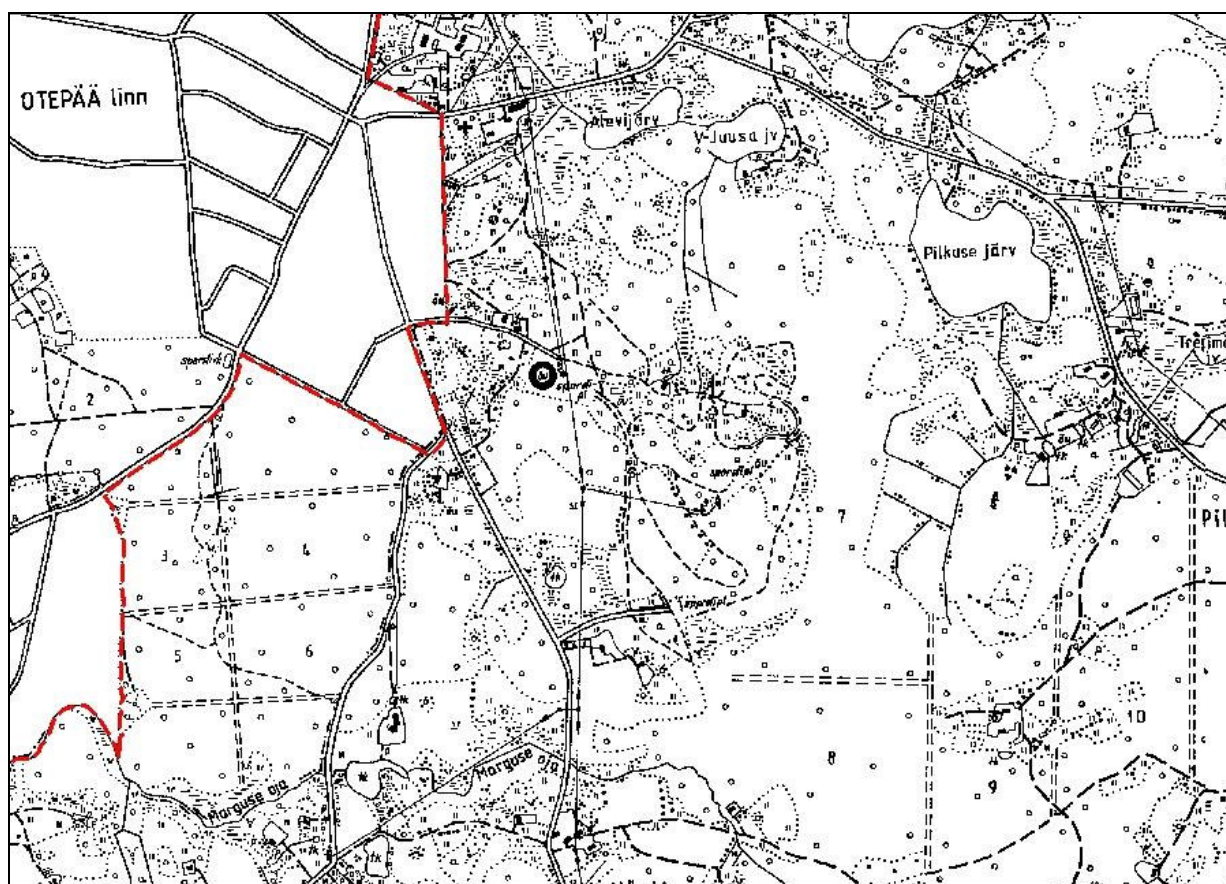
Joonis 2. Näide II maailmasõja järgsest topokaardist (1945-52)

Topokaardilt digitaliseeriti kõik hoonestusalad, talumajapidamiste juures on kohati võimalik eristada nii elumaju kui ka kõrvahooneid. Teedevõrgustikust digitaliseeriti nii asulatevahelised maanteed, valla tähtsusega teed kui ka küla- ja taludevahelised teed.

Asustusstruktuuri iseloomustamiseks kaardianalüüsil võeti aluseks järgmised näitajad: majapidamiste arv külade kaupa, talude keskmine vahekaugus, keskmine asustustihedus (hoonestuse tihedus) võrrelduna looduspargi keskmise talumajapidamiste asustustihedusega ning varasema, 20. sajandi alguse etapiga. Omavahelise võrreldavuse tagamiseks analüüsiti asustusstruktuuri koos kaasaegsete halduspiiridega (küla- ja vallapiirid).

Kirjanduse põhjal anti ülevaade samal perioodil Eestis toimunud protsessidest (sh maareform), Otepää piirkonna omandisuhetest, haldusjaotusest ja rahvastikust, talude maakasutusest ja maaomandi suurusest. Siinkohal võimaldas 1939. aastal Tartus, Eesti Põllumajandusliku Kroonika poolt välja antud Tartumaa talundite koguteos leida kahe Otepää piirkonna valla (Otepää ja Pühajärve) kohta üsna detailset infot (talundi suurus, kõlvikuline koosseis ja pindala, kariloomade arv, varanduslik seis jne).

1.3. NL periood (1940 - 1991)



Joonis 3. Näide Eesti katastrikaardist (1978-89)

3. etapi ehk Nõukogude Liidu perioodi iseloomustamiseks võeti aluseks Eesti digitaalne katastrikaart mõõtkavas 1: 10 000. Katastrikaart (joonis 3) on koostatud aastatel 1978-1989 aeropildistamise andmetel valmistatud ja dešifreeritud fotoplaanide alusel. Kaardi algmaterjaliks olid Põllumajandusprojekti (hiljem Maauringud, seejärel Maa-amet) ortofotode dešifreerimise teel loodud majandiplaanid, mis hiljem digitaalkaardi jaoks skaneeriti, teisendati põhikaardiga samasse projektsiooni ja lõigati põhikaardi nomenklatuuri alusel kaardilehtedeks. Eesti katastrikaart on must-valge ja rasterkujul.

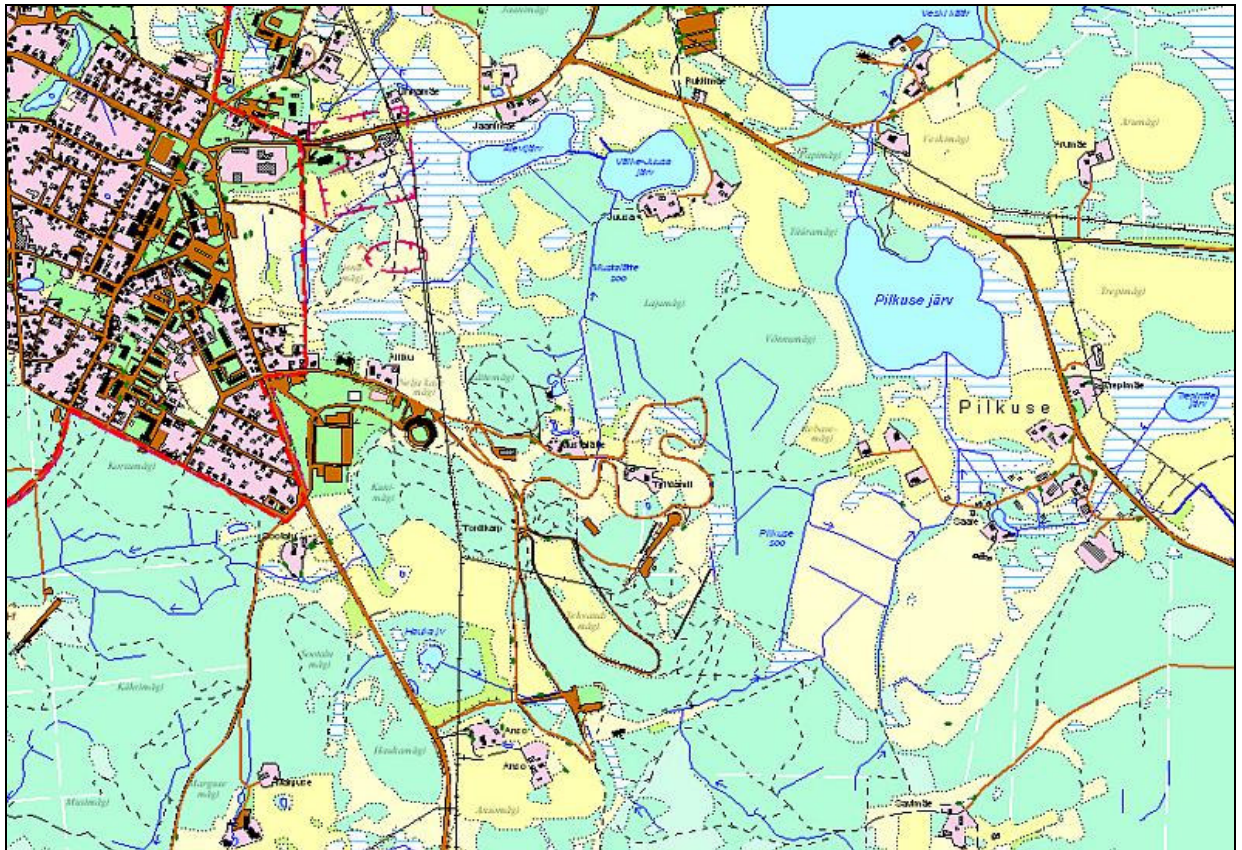
Katastrikaardilt digitaliseeriti kõik hoonestusalad, hoonestuse juures on võimalik eristada nii elumaju kui ka kõrvahooneid. Majandikomplekside hooned märgiti kaardile 1986 aasta Otepää maastikukaitseala arenduskava teemakaardi järgi.

Asustusstruktuuri iseloomustamiseks kaardianalüüsil võeti aluseks järgmised näitajad: majapidamiste arv külade kaupa, talude keskmine vahekaugus, keskmine asustustihedus (hoonestuse tihedus) võrrelduna looduspargi keskmise talumajapidamiste asustustihedusega ning varasema, 1930-ndate aastate etapiga. Omavahelise võrreldavuse tagamiseks analüüsiti asustusstruktuuri koos kaasaegsete halduspiiridega (küla- ja vallapiirid).

Kirjanduse põhjal anti ülevaade samal perioodil Eestis toimunud protsessidest (maa riigistamine, kollektiviseerimine ja kolhooside teke ning sellest tekkinud maastikumuutused), Otepää piirkonna haldusjaotusest, rahvastikust, maakasutusest ja majandusharudest ning piirkonna ruumilisest planeerimisest.

1.4. Kaasaeg (1991 - 2006)

4. etapi ehk tänapäeva iseloomustamiseks võeti aluseks Eesti digitaalne põhikaart mõõtkavas 1: 10 000. Põhikaart (joonis 4) on koostatud aastatel 1991-2003 aerofotode, välitöö andmete, olemasolevate kartograafiliste ja statistiliste andmete põhjal. Eesti põhikaart on värviline ja vektorkujul. Maa-Ameti kodulehe järgi on looduspargi territoorium osade kaupa aeropildistatud 1995 ja 1999. aastal ning digitaalkaardistatud vastavalt 1996-1998. a. ja 2000-2001. a.



Joonis 4. Näide Eesti põhikaardist (1991-2003)

Kuna põhikaart on Otepää piirkonnas juba vananenud ning ei kajasta viimase 8-10 aasta asustusstruktuuris toimunud muutusi, kasutati uute hoonestusalade leidmiseks täiendavalt Maa-Ameti digitaalseid ortofotosid mõõtkavas 1: 10 000. Maa-Ameti kodulehe järgi on looduspargi piirkonna ortofotod (joonis 5) koostatud aastatel 2002-2003 ja 2005-2006.

Põhikaardilt ja ortofotodelt digitaliseeriti kõik hoonestusalad, hoonestuse juures oli võimalik eristada nii elumaju kui ka kõrvahooneid. Hoonestusalasid täiendati 2006. aasta suvel ja sügisel toimunud välitööde andmetega.

Asustusstruktuuri iseloomustamiseks kaardianalüüsil võeti aluseks järgmised näitajad: majapidamiste arv külade kaupa, talude keskmine vahekaugus, keskmine asustustihedus (hoonestuse tihedus) võrrelduna looduspargi keskmise talumajapidamiste asustustihedusega ning varasema, 1980-ndate aastate etapiga. Omavahelise võrreldavuse tagamiseks analüüsiti asustusstruktuuri koos kaasaegsete halduspiiridega (küla- ja vallapiirid).



Joonis 5. Näide Maa-Ameti ortofotost (2002-2003)

Kirjanduse põhjal anti ülevaade samal perioodil Eestis toimunud protsessidest (maa tagastamine, erastamine ning hilisem kruntimine), Otepää piirkonna haldusjaotusest, rahvastikust ja maakasutusest.

2. MAA-ASUSTUSE KUJUNEMINE 20. SAJANDI ALGUSES

2.1. Sissejuhatus

Viimasel aastakümnel enne I maailmasõda toimus areng Eesti majanduses võrdlemisi aeglaselt. Talupidajad olid vabanemas senisest sotsiaalsest sõltuvusest suurmajapidamistega. Majanduslik sõltuvus mõisatega kestis aga endiselt ja see takistas põllumajanduse arengut. Üle 23 000 talu Eestis olid mõisatega rendivahekorras. Renditalude jõukuse kasvades tõsteti maaomaniku poolt peatselt renti, seega suurenesid vaid suurmaaomanike tulud. Teistes, väljaostetud taludes üritati kustutada talude väljaostmisest tekkinud võlgasid. Raha ei jagunud kapitali kogumiseks ja selle investeerimiseks uuenduste läbiviimiseks. Lisaks sellele avaldas oma mõju ajalooliselt tingitud madal kultuuriline tase ja kutseoskuste puudumine. Alles viimastel aastatel enne I maailmasõda võis märgata pisut elavamalt huvi tõukarja aretuse, piimanduse, hobusekasvatuse ja üldse ühistegevuse vastu. Üldiselt kestis siiski edasi naturaalmajandus. Vajalikku raha rendi, taluostuvõlgade jne tasumiseks saadi peamiselt lina, kartulite ja lihaloomade müügist.

Suurmaapidamine tugines enne I maailmasõda peamiselt metsandusele, piimakarjapidamisele ja kartulikasvatusele koos piiritusetööstusega. Oluline tähtsus oli ka teraviljakasvatusel, mis kannatas raudtee veotariifide tõttu Vene teraviljakasvatuspriirkondade konkurentsi all. Sõja aastail vähenes tööjõu puuduse ning sõjapurustuste tõttu oluliselt põllumajanduslik toodang.

2.2. Otepää piirkonna haldusjaotus

1920-ndate aastate alguseni oli kasutusel järgmised haldusjaotuse ühikud: provintsid (kubermangud), maakonnad (kreisid), kihelkonnad, mõisad ja vallad (talupoegade omavalitsused). Lisaks eksisteerisid aadliomavalitsused ehk rüütelkonnad (Eestimaa, Liivimaa, Saaremaa, Kuramaa).

Alates 18. sajandi lõpust kuni Esimese maailmasõjani koosnesid balti provintsid kolmest kubermangust: Eestimaa, Liivimaa, Kuramaa. Liivimaa kubermang hõlmas praeguse Eesti lõunaosa ja Läti põhjaosa. Praegusele Eesti alale jäid Liivimaast Saaremaa, Pärnumaa,

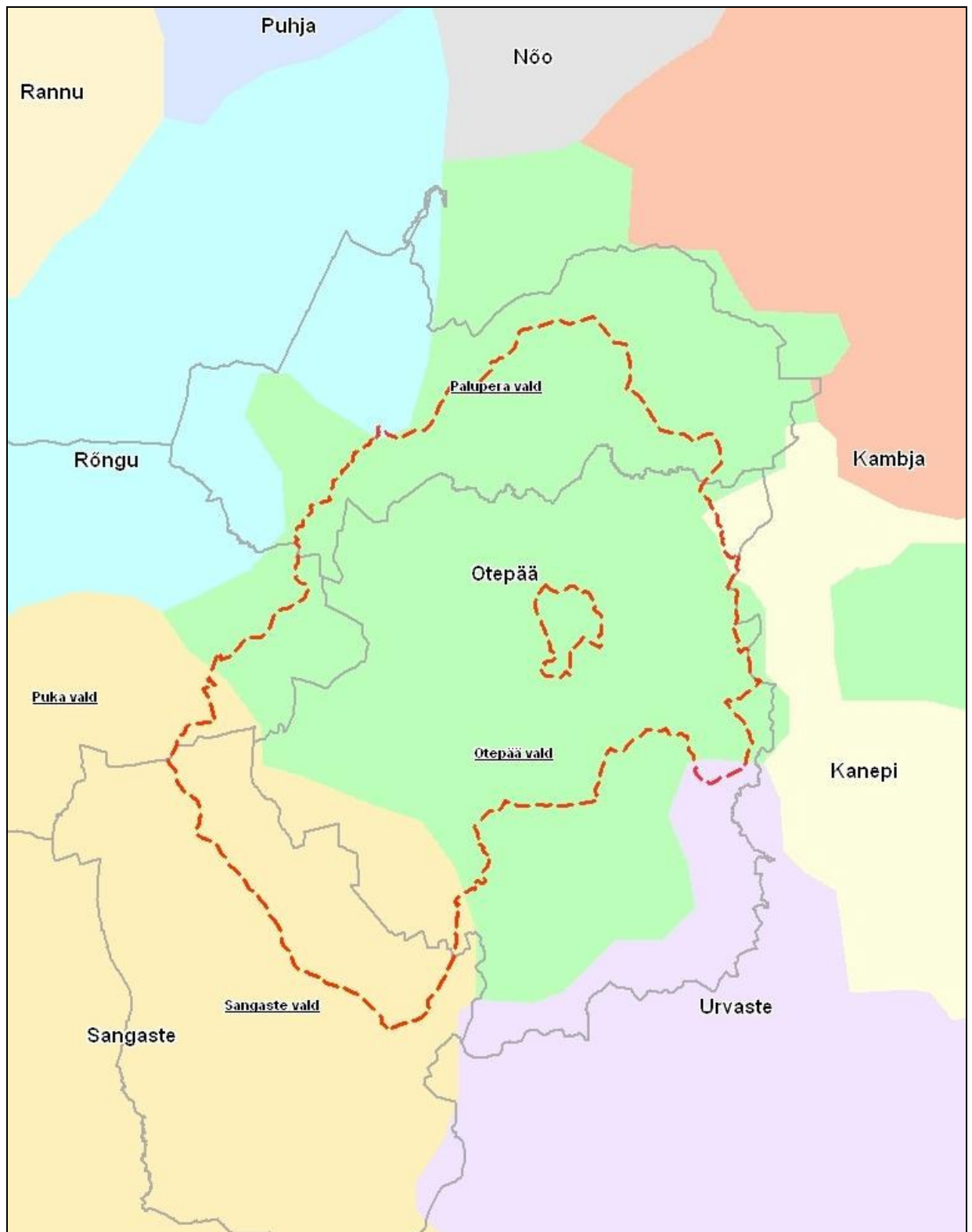
Viljandimaa, Tartumaa ja Võrumaa. Läti aladele jäi Valgamaa. Otepää piirkond asus Liivimaa kubermangus.

Kubermangupiiridest enam muutusid maakondade (kreiside) piirid. 1897. aastal oli Eestis 10, 1922. aastal 11 maakonda. 1897. aastal kuulus suurem osa Otepää looduspargi territooriumist Tartu ning looduspargi idaosa Võru maakonda. 1922. aastal kuulus looduspargi Tartu, Valga (edelaosa) ja Võru maakonda (idaosa).

Enne Esimest maailmasõda jäi Eesti aladele 106 kihelkonda. Looduspargi ala jäi peamiselt Otepää (17 520 ha) ning Sangaste kihelkonna (4759 ha) koosseisu (joonis 6), piirnedes Kanepi, Rõngu ja Urvaste kihelkondadega. Kihelkond ei olnud administratiivne vaid ajalooline ja kiriklik ühik, millel puudus isegi täpne kindlaksmääratud piir. Nii võis mõni küla või mõis asuda korraga mitmes kihelkonnas. Kihelkonna piiridega ei läinud kokku ka tollaste valdade piirid.

Provintsidest (kubermangude), maakondadest (kreisid), kihelkondadest ja mõisatest koosneva tollase haldusjaotuse kõrvale tekkisid 19. sajandi algul kõrvalsüsteemina vallad, mis hõlmasid talupoegade maid, kes oli pärisorjusest vabastamise seadustega vabaks lastud. Algselt hõlmas üks vald ühe mõisa talupoegade maid; hiljem hakkasid vallad kui talupoegade omavalitsused omavahel ühinema. Esialgu oli valdu nagu mõisaidki Eesti aladel üle tuhande, 19. sajandi lõpus vähenes nende arv umbes 400-ni.

Otepää kihelkonnast jäi looduspargi territooriumile tolleaegsed Palupera, Pühajärve, Pilkuse, Vana-Otepää ja Vastse-Otepää ja Päidla vald (kuuluvad ka nn Otepää valdade rühma) ning Sangaste kihelkonnast Sangaste vald.



Joonis 6. Otepää piirkonna kihelkondade piirid 1897. aastal koos looduspargi välispiiri ja tänapäevaste vallapiiridega

2.3. Maaomand

Enne 1919 a. 10 oktoobril Eesti Asutava Kogu poolt väljakuulutatud Eesti Maareformi Seadust ja selle alusel läbiviidud maareformi jagunes kogu maa **suurmaaomanduseks** (mõisamaad ja renditalud) ja **väikemaomanduseks** (ostetud talumaad). Suuromandused jagunesid:

- **Rüütlimõisad** (*Rittergut*), milleks nimetati kõik mõisad, mis olid kantud sellekohasesse nimistusse (Landrollen), vaatamata nende suurusele ja omaniku seisusele. Rüütlimõis oli eramõisa peamine liik, mille omanikule olid ette nähtud teatud privileegid ja õigused oma alal, aga ka kohustused riigi ees. Näiteks sai kohaliku aadliorganisatsiooni (rüütelkonna) poolt peetavasse nimekirja ehk matriklisse kantud rüütlimõisa omanik endale hääleõiguse tollases aadliomavalitsuses — maapäevas. Enamik Eesti eramõisaid ja suur hulk mõisate üldarvust olid rüütlimõisad, kuhu kuulusid ka praktiliselt kõik esinduslikult välja ehitatud mõisakompleksid.
- **Poolmõis** (*Landstelle*). Need eramõisad, mis oma suuruse tõttu ei saanud rüütlimõisa staatust ega seega ka õigusi, kandsid poolmõisa nime. Tüüpiline poolmõisa tekkelugu oli maatüki eraldamine vanemast mõisast. Mõni poolmõis oli pindalalt väga väike, hõlmates vaid elumaja ja ümbritseva pargi. Vahel on nimetatud poolmõisa ka maakohaks (otsene tõlge saksa keelest).
- **Kirikumõis** (*Pastorat*). Kuulus luteri kirikule, mõisas elas ja seda pidas pastor; mõis toimis ka kiriku kontoriruumidena. Reeglina ei olnud kirikumõis nii esinduslikult välja ehitatud kui rüütlimõisad. Tavaliselt oli igas kihelkonnas oma kirikumõis, mis paiknes kiriku kui kihelkonnakeskuse lähedal.
- **Riigimõis**. Kuulus riigile, mõisas elasid ametnikud, kes korraldasid mõisa majandamist. Olid reeglina rüütlimõisatest ja tavaliselt ka kirikumõisatest tagasihoidlikumalt välja ehitatud. Tihti olid mõisa maad jagatud taludeks.
- **Kõrvalmõis** (*Beigut*). Mitu kõrvuti või lähestikku asetsevat mõisat koondusid sageli ühe omaniku kätte, misjärel need moodustasid ühtse mõisamajapidamise. Sel juhul elas härrasrahvas ühes mõisas, mis oli tihti esinduslikumalt välja ehitatud. Teistes mõisates (millel võisid olla ka rüütlimõisa õigused) oli suurem rõhk asetatud majandushoonetele. Sääraseid mõisaid nimetati kõrvalmõisateks.
- **Rüütelkonnamõis** (*Ritterschaftgut*). Osa mõisaid kuulusid rüütelkonnale kui aadliomavalitsusele. Need mõisad olid ka tihti tagasihoidlikumalt hoonestatud, mõisas elasid selle majandajad.

- **Linnamõis.** Mõisa omanikuks oli linnavalitsus. Olid reeglina suuremate linnade (Tallinn, Tartu, Pärnu, Narva) läheduses.
- **Karjamõis** (*Hoflage*). Karjamõis ei olnud omaette mõisamajapidamine, vaid oli peamõisa keskusest eemal asetsev tugikompleks, kus elas osa töölisi, hoiti osa karja või kus paiknes mingi tööstus. Karjamõisad olid peamõisatega võrreldes tagasihoidlikult välja ehitatud; samuti ei olnud nad tihti püsivad.
- **Kroonumõis.** Kroonumõisatele olid omased pea samasugused majanduslikud ja õiguslikud tunnusjooned nagu nt rüütlimõisatel. Nad koosnesid mõisamaast, mida kasutati balti tavade järgi suurmajapidamisena ning talumaast, millel asusid teokoormisi kandvad talumajapidamised. Kroonumõis ei andnud selle valdajale hääleõigust maapäeval ning ei pidanud maksma rüütelkonnakassasse minevat nn. laekaraha.

Eelpool esitatud mõisate jaotus oli küllaltki suhteline ja eranditrohke — paljud õiguslikult staatusest rüütlimõisad olid sisuliselt karjamõisa staatuses (härrasrahvas elas mujal), samal ajal olid nii mõnedki karja- ja kõrvalmõisad välja ehitatud esinduslike kompleksidena. Mõned karja- ja kõrvalmõisad olid ka välja renditud ning toimisid omaette majandusüksustena. Mõned mõisad, mis õiguslikult olid olemas, olid aga sootuks taludeks laiali jagatud ja sisuliselt eksisteerimise lõpetanud (nt Otepää piirkonnas Nüpli riigimõis). Lisaks muutsid paljud mõisad aja jooksul oma staatust: karjamõisast rüütlimõisaks, kõrvalmõisast omaette mõisaks ja vastupidi jne.

Mõisamaad jagunesid päris mõisamaadeks, kvootemaadeks (kuuendikmaaks) ja talumaadeks. Viimast kaht liiki maad võis mõisnik kasutada ainult neid talupoegadele rentides. Mõisa- ja kvootemaadest olid eraldatud suuremad tükid iseseisvate maatükkidena (nn karjamõisad), mis olid kas mõisniku enda käes või rendil. Kogu Tartumaa pindalast kuulus suurmaaomandusse 318 019,1 ha (54%) ja väikemaomandusse 265 386,0 ha (46%). Esimesel alal oli kokku 2870 maaomandust (mõisad, karjamõisad, metsad, renditalud, kohad, maatükid jne), teisel 7357 maaomandust (väljaostetud talud, kohad, maatükid jne). Valgamaal kuulus enne maareformi suurmaaomandusse 86 905 ha (58,8%) ja väikemaomandusse 60 998 ha (41,2%).

Otepää kihelkonnas oli suurmaaomanduses 14 298,1 ha (41,6%) ja väikemaomanduses 17 723,5 ha (51,4%) maad. Mõisaid oli Otepää piirkonnas 22 (neist peamõisaid 12, karjamõisaid 10). Nendeks olid Otepää kirikumõis, Arula rüütlimõis, Ilmjärve riigimõis, Kastolatsi riigimõis, Neeruti rüütlimõis, Vana-Otepää riigimõis, Palupera rüütlimõis (Eidu, Koiguta ja

Miti karjamõisad), Päidla rüütlimõis (Saluala karjamõis), Pilkuse rüütlimõis (Kaarna, Niiluse ja Vastemõisa karjamõis), Nüpli riigimõis, Pühajärve rüütlimõis (Laose karjamõis), Vidrike rüütlimõis (Sääre ja Ojamaa karjamõis). Otepää looduspargi territooriumile jäid Arula, Kastolatsi, Otepää, Vana-Otepää, Päidla, Pilkuse, Nüpli ning Pühajärve mõisad, vahetult piiri taha Neeruti mõis.

Sangaste kihelkonnas oli mõisaid 15 (neist peamõisaid 12, kõrvalmõisaid 2 ja 1 kirikumõis), lisaks 16 karjamõisat. Nendeks olid Keeni (Lotta ja Prüüsi karjamõisad), Kuigatsi, Laatre (Mõneku, Rampe ja Öru karjamõisad), Pringi (Hädu karjamõis), Puka (Ruuna ja Koosa karjamõisad), Restu (Kirbu ja Vanamõisa karjamõisad), Sangaste (Sarapuu, Tiidu ja Vastsemõisa karjamõisad), Tõlliste (Rulli karjamõis), Uniküla, ja Vaalu rüütlimõisad (Leimani karjamõis) ning Uue-Puka ja Vastse-Tõlliste kõrvalmõisad. Restu mõisasüda paiknes vahetult looduspargi piiri taga, see-eest Kirbu ja Vanamõisa karjamõisate maad jäid looduspargi territooriumile.

Otepää kihelkonnas oli 545 väljaostetud väikemajapidamist. Võrreldes Tartumaa teiste kihelkondadega oli Otepääle iseloomulik alla 1 ha suuruste talumajapidamiste suur arv – 12,8% (Tartumaal 4,8%). Veelgi rohkem oli väikeseid talumaid ainult Tormas ning Avinurmes. Nagu mujalgi Tartumaal, oli ülekaalus 1-15 ha (22,7%) ja 15-60 (51,8%) ha suuruseid talundid. 60-250 ha suuruseid talundeid oli Otepääl 69. Väikesed, alla 15 ha suurused tükid tekkisid tõenäoliselt juba Vene ajal kroonumõisate tükeldamisel, kui maatükke jagati nn “sõdurite kohtadeks”.

Ostetud talude omanikud rentisid sageli väiksemaid maatükke (kuni 5 ha) edasi popsidele, kes tegid selle eest kohaomanikule tegu või elatasid end mõnest muust tegevusest (kalurid, käsitöölised). Ostetud talude maal asuvaid popsihohti on Tartumaal 2297 umbes 200 ha maaga, mis teeb popsihoja keskmiseks suuruseks 0,9 ha. Peale selle elas maal rohkesti maata inimesi, nagu talu ja mõisateenijad, vabriku- ja käsitöölised.

2.4. Asustuse ja teedevõrgu kujunemine

Otepää kõrgustikul valitseva künkliku moreenmaastiku äärmiselt vahelduv reljeef on oluliselt mõjutanud asustuse kujunemist. Valdav on üksainus külatüüp, hajaküla. Talud paiknesid

peamiselt üksikult ja hajusalt, enam vähem korrapäraste vahedega, et kõigile jaguks põldu, heina- ja karjamaad ning metsa.

Kaardianalüüsi käigus selgus, et peamisteks asustuse teket suunavateks teguriteks oli lisaks reljeefile teede paiknemine (asulatevahelised postimaanteed ja suuremad küladevahelised teed) ning veekogude olemasolu. Sajandi alguseks olid **tihedamalt asustatud** Otepää (Nuustaku) alev; Nüpli külas, Nüpli järve loodekaldas; Otepää külas, Otepää alevi ja Otepää mõisa vaheline ala; Räbi külas, Räbi järve lõunakallas ja ümbritsevad alad; Räbi küla lõunaosas Elva jõe äärne ala; Kastolatsi külas, Kastolatsi mõisaga piirnevad alad; Pedajamäe külas, kahele poole Otepää-Palupera teed jäävad alad. Veekogudest on lisaks eelpool nimetatutele asustuse teket oluliselt suunanud vooluveekogudest Väike-Emajõgi, Voki ja Kastolatsi oja ning järvedest Nõuni, Mõrtsuka ja Kaarna järv.

Hajusam ja hõredam oli asustus piirkondades, kus leidis suuremaid ja terviklikumaid metsalaamu – Mäeküla, Kääriku ja Märdi küladesse jäävad metsaalad; Väike-Emajõe paremkallas Risttee ja Restu külades; Mäha külas, Mäha järvest lõunasse jääv ala; Elva jõe vasakkaldal Pedajamäe, Mägestiku ja Miti küladesse jäävad alad; Pilkuse küla lõunaosas, looduspargi piiri äärsed alad.

Kui võtta aluseks tänapäeval Looduskaitse seaduse ning valdade üldplaneeringutega veekogudele (järvedele) kehtestatud **ehituskeeluvööndi** ulatus (sõltuvalt veekogust 50 kuni 100 m) asus valdav osa 20. sajandi taludest ehituskeeluvööndist kaugemal. **Tihedamini** oli hoonestatud Nõuni, Räbi edelaosa, Kaarna, Nüpli loodeosa, Juusa ja Mäha järve kaldad. **Hõredalt** esines talusid Pühajärve, ja Kääriku kaldal. **Peaegu või täiesti hoonestusvabad** olid Päidla Kõverjärve, Päidla Mõisajärve, Päidla Suurjärve, Päidla Väikejärve, Jaanuse järve, Neitsijärve, Pilkuse järve, Otepää Kärnjärve, Arula Perajärve, Kukemäe, Tornijärve, Pülme, Laane ja mitmete väiksemate järvede kaldad.

Pinnamoest tulenev talude hajuv asetus tingis omakorda tiheda **teedevõrgu**, kuna kõikidel taludel pidi olema ühendus peamiste liiklusteedega. Kaardianalüüsist selgus, et looduspargis oli 20. sajandi alguseks välja kujunenud ääremiselt tihe ja keerukas teedevõrgustik. Põhiteedest (posti- ja külavaheteed) hargnesid lühemad lisateed, suubudes üksikutesse õuedesse või paiknesid talud vahetult teede ääres. Paljudel taludel (suuremate teede ristumiskohas) oli lausa 2-3 juurdepääsuteed.

Otepää alev oli turuväljakuga tänavküla, kuhu koondusid radiaalselt kõik kihelkonna peamised liikumisteed: Otepää-Arula-Puka postimaantee, Otepää-Palupera-Pritsu postimaantee, Otepää-Päidla-Hellenurme (Kodijärve) postimaantee, Otepää-Neeruti, Otepää-Vastse-Otepää, Otepää-Ilmjärve-Sangaste (Vidriku) ja Otepää-Voki-Restu maanteed. Postiteed olid kirjanduse järgi heas korras, külavaheteed see-eest halvas seisukorras. Teede seisukord paranes kiiresti peale 1923. aastat, kui maaomanikele kehtestati teede korrashoidmise kohustus.

Alljärgnevalt on esitatud andmed 20. sajandi alguse looduspargi talude kohta (tabel 1), mis pärinevad Vene 1-verstaselt kaardilt (1893-1913). Majapidamisi analüüsiti tänapäevaste külade kaupa ning arvutati piirkonniti talude asustustihedus.

Tabel 1. 20. sajandi alguse asustuse statistiline kokkuvõte

Küla nimi	Küla pindala looduspargis (km²)	Talude arv	Asustustihedus (1 km² kohta)
Arula	16,59	41	2,47
Kastolatsi	7,47	23	3,08
Kibena (piiriküla)	2,46	8	3,25
Kääriku	12,57	34	2,70
Meegaste	11,94	32	2,68
Miti (piiriküla)	8,07	16	1,98
Mäeküla	11,26	25	2,22
Mägestiku	12,25	20	1,63
Mäha	6,11	14	2,29
Märdi	7,95	18	2,26
Neeruti (piiriküla)	5,46	9	1,65
Nõuni (piiriküla)	4,03	7	1,74
Nüpli	13,32	38	2,85
Otepää	3,64	23	6,32
Pedajamäe	9,79	25	2,55
Pilkuse (piiriküla)	17,88	35	1,96
Pringi (piiriküla)	5,42	15	2,76
Päidla (piiriküla)	9,62	21	2,18
Pühajärve	4,34	15	3,46
Raudsepa (piiriküla)	0,70	4	5,71
Restu (piiriküla)	5,53	17	3,07
Risttee (piiriküla)	2,72	5	1,84
Räbi	12,39	33	2,67
Sihva	14,30	40	2,80

Vana-Otepää	12,20	35	2,70
Ädu (piiriküla)	4,51	8	1,77
KOKKU	222,52	561	2,71 (keskmise)

Märkus: Otepää linna territooriumi kohta pole analüüsi teostatud; seda põhjusel, et kaartidel on linna territoorium näidatud ühtlase alana, millelt hoonestusega seonduvaid muudatusi ei saa tuvastada.

Kirjanduse põhjal võib lisada, et levinuim **asulavorm** oli hajaküla ja üksikud väikeõued. **Õuesüsteemina** valitses keskõu, mis oli sageli poolavatud. Leidus ka rohkem suletud taluõuesid. Elamuks oli harilikult rehekatusena ühise katuse all olev 3-kambriline kelbalise või viilulise, harvemini poolkelbase laast või õlgkatusega palkkastmaja. Rehealustest eraldi olevaid elamuid oli vähem. Vanemad hooned olid õlgkelbalised, uuemad laastviilulised. Kõrvalhooned olid enamasti puust ja kelbkatusena. Osadel taludel olid need ka põllukivist ja viilkatusena. Sageli leidus savist kõrvalhooneid, eriti piirkondades, kus savi oli kättesaadav.

Esimese etapi kohta teostati päring, mille eesmärgiks oli leida iga majapidamise vahekaugused viiest lähimast naabrist. Päringu tulemused on esitatud tabelis 2.

Tabel 2. Majapidamiste vahekauguste arv esimese etapi lõikes.

20. sajandi algus	
Kauguse vahemik	Vahekauguste arv etapis
< 100 m	46
100-200	150
200-300	210
300-400	249
400-500	345
500-600	408
600-700	389
700-800	367
800-900	256
900-1000	146
>1000m	241

* kolm suurimat vahekauguste vahemikku on esitatud punasega

20. sajandi alguses oli rohkearvulisim vahemik 500-600 meetrit. Kolm suurima osakaaluga vahemikku olid kaugused 500-800 meetrit. Kaardianalüüsi tulemusel võib väita, et levinumad vahekaugused olid vahemikus 500-800 meetrit, mis näitavad tolleaegse hajaasustuse iseloomu.

3. ESIMESE EESTI VABARIIGI PERIOOD (1919 - 1940)

3.1. Sissejuhatus

Vabadussõja lõppedes vaevasid Eesti majandust mitmed tõsised probleemid: majandus vajas uuesti ülesehituseks kapitali, rahanduses oli liikvel palju erinevaid valuutasid, riigikassa kulud ületasid kulusid jne. Esimesed aastad olid rasked ka põllumajanduses. Sõjaeelse seisuga võrreldes oli vähenenud põllumajandustoodang, kahanenud kariloomade arv, töökäte puudusel oli soiku jäänud põlluharimine ja väetamine. Murrang paremuse poole tekkis 1921. aastal, kui põldudelt koguti haruldaselt hea saak. Hea põllusaak tõstis rahvas ostujõudu ja elavdas põllumajandussaaduste eksporti, mis omakorda suurendas riigitulusid ja aeglustas rahakursi langust.

3.2. Maareform Eestis

Üheks Eesti majanduse tugevdajaks oli ka 1919. aastal alustatud maareform. Kõigile omandamispuüetele vaatamata jäi suurem osa Eesti maa-alast suuromanike valdusse kuni omariikluse alguseni. Maaseaduse jõustumise ajal kuulus suurmaaomanikele 2 428 100 ha ehk 58% ja väikemaomanikele 1 761 000 ha ehk 42% maadest. Suurmaaomandi moodustasid 1149 mõisa (keskmise suurusega 2113 ha) ja väikeomandi 41 640 talu keskmise suurusega 34 ha.

Maaseadusega võõrandati riigile 874 rüütlimõisa ja 256 maakohta, mis kuulusid 619 omanikule, 260 maakohta kirikutelt ja kloostritelt. Neile lisandus 165 kroonumõisat ja maakohta, mis kuulusid Vene riigile ja 37 vene talurahva põllupanga mõisa- ja maakohta. Seega võõrandati kokku suurmaaomandustest 96,6%. Maaseaduse alusel võõrandati riiklikku maatagavarasse ümmarguselt 2 310 000 ha, millest põllumaad oli 1 070 000, metsamaad 810 000 ja soid-rabasad ning muud maad 430 000 ha. (Eesti 20 aastat iseseisvust..., 1939).

Maareformi kaudu võõrandatud maad kasutati peamiselt uute talude loomiseks ja osalt ka juba olemasolevate, kuid liiga väikeste majapidamiste suurendamiseks. Juurdelõiked anti enamikus 3-4 ha suuruste tükkidena. Vanemate ostutalude piirid olid sageli väga kõverad ja

sopilised, mis takistasid korraliku maakasutust. Maareformi ajal anti võimalus piire muuta, vahetades sh riigimaid talumaadega.

1929.a. ulatus talude arv Eestis 133 357-ni. Neist olid 59 tuh 10-30 ha (45%) ja 45 tuh 1-10 ha suurused (36%), 30-50 ha suuruste talude arv ulatus 22 tuhandeni (18%). Üle 100 ha suuruseid talusid oli 471 (1%). Uute kohtade loomine ja nn kääbusmajapidamiste suurendamine juurdelõigetega jätkus ka peale 1929. aastat.

Maareformi algusest 1919. a. kuni 1938. a. rajati Eestis 56 200 uut talu ja väikekohta, korraldati ümber 23 700 endist mõisarendikohta, täiendati juurdelõigetega 14 300 väikemajapidamist ja vahetati riigimaid eramaadega 1900 talule. Nii rajati uusi ja korraldati vanu kokku 96 100 majapidamist. Maareformist osasaajate arv ulatus 400 000 inimeseni.

Uute põllumajapidamiste rajamisega loodi uued kodud kümnetele tuhandetele põllumeestele. Põllumajapidamiste kõrval rajati väiksemaid kohti ka käsitöölisele, kalameestele jt rahvakihtidele, kus põllupidamine etendas kõrvaltööharu osa. Maid planeeriti ka tööstus- ja kaubandusettevõtetele. Rida maid reserveeriti riigi tarbeks või anti omavalitsustele ühiskondlikeks vajadusteks ja mitmesugustele organisatsioonidele üldkasulike ülesannete täitmiseks (riigimõisad, põllundus- ja kodunduskoolid, katsejaamad, maatükid põllumeesteseltsidele jne). Maareform oli oluline eeskätt maarahvale, kuid mõjutas ka linnade ja alevike arengut. Mitmel pool piirasid mõisamaad linnu ja takistasid nende kasvu.

3.3. Maareform Otepää ja Sangaste kihelkonnas

Maareformi järel tunnistati ka Otepää ja Sangaste kihelkonnas suurem jagu suuromandust (peale asutuste ja omavalitsuste oma) riigimaaks. Endiseid mõisamaid hakati tükeldama uuteks rendikohtadeks.

1922. aasta seisuga oli Otepää kihelkonnas senise 545 talu asemel juba 713 talumajapidamist, neist ostetud 545 ja renditud 168 (tabel 3). Võrreldes maareformi eelse perioodiga ühtlustus talumaade suurus: vähenes alla hektari suuruste (10,2%), 1-15 ha suuruste (21,9%) ja ka 60-250 ha suuruste talude arv (11,2%). Maareformi käigus suurenes 15-60 ha suuruste talude osatähtsus (56,7 %).

Tabel 3. Maaomandus enne ja peale 1920. a. maareformi Otepää kihelkonnas (Tartumaa..., 1925)

Suurmaaomandus				
- Peamõisate arv	12			
- Karjamõisate arv	10			
- Mõisate arv kokku	22			
- Suurmaaomanduse kogupindala (ha)	14298,1			
Väikemaomandus	Enne maareformi*		Peale maareformi (1922)**	
- Talude arv suuruse järgi:	Arv	%	Arv	%
< 1 ha	70	12,8	73	10,2
1-15 ha	124	22,7	156	21,9
15-60 ha	282	51,8	404	56,7
60-250 ha	69	12,7	80	11,2
> 250 ha	-	-	-	-
- Talude arv kokku	545		713	
- Talumaade kogupindala (ha)	17723,5		32021,6	

* ostetud talumaa

** ostetud ja renditud talumaa

Sangaste kihelkonnas, Valgamaal oli 1929. aasta seisuga 1479 talundit, neist kuni 5 ha suuruseid 324, 5-10 ha suuruseid 218, 10-20 ha suuruseid 364, 20-30 ha suuruseid 225, 30-50 ha suuruseid 258, 50-100 ha suuruseid 85 ja üle 100 ha 5. Talundeist oli ostutalundeid 428, uusi asundustalundeid 561, renditalundeid ostutalundite maadel 151, endisi mõisa renditalundeid 200 ja muid talundeid 139. Talundite kasutada oli 33 717 ha maad.

3.4. Otepää piirkonna haldusjaotus ja rahvastik

1922. aastal kuulus looduspargi ala Tartu, Valga (edelaosa) ja Võru maakonda (idaosa) ning 1934. aastal Tartu ja Valga maakonna koosseisu. Kaitseala jäi peamiselt Otepää (17 520 ha)

ning Sangaste kihelkonna (4759 ha) koosseisu (joonis 6), piirnedes Kanepi, Rõng ja Urvaste kihelkondadega.

1922. a seisuga kuulus Otepää kihelkonda 8 valda: Palupera (7944,7 ha), Pühajärve (6903,7 ha), Pilkuse (4236 ha), Vana-Otepää ja Vastse-Otepää (7959 ha), Päidla (4978,2 ha), osa Pangodi ja osa Rõngu vallast.

Külasid oli kihelkonnas kokku 33. Vastse-Otepää vallas Aiaste ja Sirvaste; Vana-Otepää vallas Nõuni, Kunimäe, Otepää ja Elva; Pühajärve vallas Tammuri (ehk Mäha), Annimatsi, Juusa, Ruusa, Matu, Kösti, Oriku, Kolja, Kauru, Sikuaru, Urmitootsi, ja Tedere; Päidla vallas Neeruti, Saluala, Makita, Lutiku, Mõrtsuka, Räbi, ja Kiisa; Pilkuse vallas Mäe, Ala, Vidriku, Palupera vallas ei esinenud talud küladena.

1922. a. 28. detsembri rahvaloendusandmete järgi elas Otepää kihelkonnas (koos Otepää aleviga) kokku 8410 inimest (3904 meest ja 4506 naist), neist Palupera vallas 1614, Pilkuse vallas 663, Päidla vallas 982, Pühajärve vallas 1564, Vana-Otepää vallas 1167 ja Vastse-Otepää vallas 646 inimest. Kihelkonna keskmine asustustihedus oli 23,5 in / 1 km² (ilma metsa ja kõlbmatu maata 26,6), mille järgi oli Otepää ümbruskonna üks tihedamini asustatud piirkondi (Tartumaa keskmine 20,3).

1922. aasta seisuga kuulus Sangaste kihelkonda 5 valda: Keeni (3930 ha), Kuigatsi (14 720 ha), Laatre (6010 ha), Sangaste (17 460 ha) ja Tõlliste (54,6 ha). Külasid ja talude rühmasid oli kihelkonnas kokku 27: Kuigatsi vallas Keerdi, Kuigatsi, Priipalu (alevik), Pringi, Puka, Puka (alevik), Ratniku, Soontaga, Vaalu ja Õllatu; Laatre vallas Raama, Tsirguliina (alevik), Välja ja Õru; Sangaste vallas Korijärve, Kurevere, Lauküla, Mäeküla, Restu-Korjuse, Restumõisa, Sangaste, Tagula ja Visela; Tõlliste vallas Kivi, Liiva, Uniküla ja Ülejõe. Keeni vallas olid vaid üksiktalud.

1922. a. 28. detsembri rahvaloendusandmete järgi elas Sangaste kihelkonnas 10 099 inimest (4646 naist ja 5453 meest), Sangaste vallas 3349 inimest. Kihelkonna keskmine asustustihedus oli 21,1 in / 1 km².

3.5. Maakasutus

Maapind jagati tolleaegses katastriraamatus sõltuvalt kasutamiskiisist järgmistesse liikidesse: põld ja aiamaa, niit, karjamaa, mets ja kõlbmatu maa (veepind, sood, liiva-alad jne). Põld ühes aiamaaga, niit ja karjamaa moodustasid kokku põllumajanduslikult kasutatava maa.

Otepää kihelkonna maast oli põldu ja aiamaad 13 125,4 ha (41%), heinamaad 6145,6 ha (19,2%), karjamaad 5610,8 ha (17,5%), metsa 5198,1 ha (16,2%) ja kõlbmatut maad 1941,7 ha (6,1%). 100 inimese kohta tuli põldu ja aiamaad 198 ha, heinamaad 92 ha, karjamaad 84 ha, metsa 78 ha ning kõlbmatut maad 29 ha.

Sangaste kihelkonna maast moodustas põllu- ja aiamaa 50,3%, heinamaa 22,6%, karjamaa 14,8%, metsamaa 6,4% ja kõlbmatu maa 3,7%.

Kui võrrelda Otepää piirkonna maakasutust Tartumaa keskmisega (32,2% põldu, 21% niitu, 12,6% karjamaad, 21,7% metsa ja 12,5% kõlbmatut maad), paistab silma põllumajanduslikult kasutatava maa suur osatähtsus. Kogu põllumaa suurus oli 24 881,8 ha, mis moodustas kogu maafondist 77,7% ehk üle $\frac{3}{4}$, olles ühtlasi suurim maakonnas (Tartumaal keskmiselt $\frac{2}{3}$). 100 inimese kohta oli Otepää kihelkonnas 374 ha põllumaad. Kõige vähem põllumaad 100 inimese kohta oli Kodaveres (207) ja kõige enam Laiusel (396). Metsa ja kõlbmatu maa osatähtsus võrreldes teiste Tartumaa piirkondadega oli üks väiksemaid.

Tähtsamaks tegevuseks oli põllupidamine ja karjatamine. Põldu peeti kuue, harvemini seitsme kuni kümne põllu süsteemi järgi. 1920. aasta (sulgudes 1916. a.) andmete põhjal kasvatati Otepää kihelkonna põldudel talirukist 1131,1 ha (1691,8 ha), suvinisu 210,1 ha (199,4 ha), otra 1202,5 ha (1773,4 ha), kaera 1723,4 ha (3005,1 ha), kartuleid 330,8 (672,7 ha), segavilja 435,1 ha (174,7), linu ja kanepit 269 ha (614,0), põlluheina 1023 ha (2531,3 ha). Koduloomadest oli 1920. aasta (sulgudes 1916.a.) andmete põhjal hobuseid 1807 (2041), veiseid 5025 (6212), lambaid 5777 (6633) ja sigu 4558 (5746).

Tartumaa kihelkondade seas hinnati Otepää kanti majanduslikult kehvaks piirkonnaks, seda eelkõige halva põllumaa ja liiga rahutu pinnamoe pärast. Põllumaa väärtust hinnati

vahelduvaks, üldiselt alla keskmiseks. Kõige viljakam ja reljeefilt soodsaim põllumaa oli kihelkonna põhja- ja kirdeosas (Pangodi vallas Etsaste, Kääni, Neeruti), kõige halvem põllumaa Vastse-Otepää vallas, kus valitses liivane põllupind.

3.6. Asustuse ja teedevõrgu kujunemine

Kaardianalüüsi käigus selgus, et Otepää asustusstruktuuri üldpilt võrreldes 20. sajandi alguse seisuga ei ole oluliselt muutunud. Asustuse teket suunavateks teguriteks oli lisaks reljeefile endiselt teede paiknemine (asulatevahelised postimaanteed ja suuremad küladevahelised teed) ning veekogude olemasolu.

Seoses maareformiga ning endiste mõisamaade tükeldamisega uuteks talukohtadeks lisandus looduspargi aladele juurde palju uusi talusid. Suuremad hoonestusalad tekkisid Mägestiku, Arula ja Restu külas; Pilkuse külas Otepää-Neeruti postimaantee äärde; Vana-Otepää ja Neeruti küla piirimaile, külade ristumiskohtadesse ja Elva jõe äärde; Otepää-Arula-Puka postimaantee äärde; Otepää linna põhjaosas Paluperä -Pritsu tee äärde ning praeguse Otepää aedlinna alale; Otepää-Voki-Restu tee ja Otepää- Päidla-Hellenurme tee äärde. Uusi talukohti lisandus ka mitmete järvede kallastele: Pühajärve kontaktvööndisse, Vihtjärve, Turujärve ja Päidla Mõisajärve lähistele. Mujal on säilinud asustruktuur enamvähem endisel kujul.

Paralleelselt uute talukohtade tekkega kadusid mitmes piirkonnas - Mõrtsuka järve kagukaldal; Räbi järve lõunaosas; Räbi küla lõunaosas, Elva jõe kallastel; Nüpli külas, Pühajärve kagukaldal ja Nüpli järve loodekaldal – osa seniseid talukohti. Protsessi käigus anti maad juurde väiksematele majapidamistele ja ühtlustusid vanemate ostutalude piirid.

Senised hõredalt asustatud alad - Mäeküla, Kääriku ja Märdi küladesse jäävad metsaalad; Väike-Emajõe paremkallas Risttee ja Restu külades; Mäha külas, Mäha järvest lõunasse jääv ala; Elva jõe vasakkaldal Pedajamäe, Mägestiku ja Miti küladesse jäävad alad; Pilkuse küla lõunaosas, looduspargi piiri äärsed alad – säilitasid oma hajusa asustusstruktuuri.

Lisaks asustusele oli senise struktuuri säilitanud teedevõrgustikl, mis oli välja kujunenud juba 20. sajandi alguseks. Võrreldes sajandi alguse seisuga paranes oluliselt küladevaheliste teede kvaliteet.

Tabel 4. 1930-ndate aastate asustuse statistiline kokkuvõte

Küla nimi	Küla pindala looduspargis (km ²)	Talude arv (1930)	Asustustihedus (1 km ² kohta)	Erinevus 20. saj. algusega
Arula	16,59	47	2,83	+6
Kastolatsi	7,47	23	3,08	0
Kibena (piiriküla)	2,46	8	3,25	0
Kääriku	12,57	39	3,10	+5
Meegaste	11,94	36	3,01	+4
Miti (piiriküla)	8,07	16	1,98	0
Mäeküla	11,26	35	3,11	+10
Mägestiku	12,25	27	2,20	+7
Mäha	6,11	19	3,11	+5
Märdi	7,95	23	2,89	+5
Neeruti (piiriküla)	5,46	14	2,56	+5
Nõuni (piiriküla)	4,03	10	2,48	+3
Nüpli	13,32	36	2,7	-2
Otepää	3,64	16	4,39	-7
Pedajamäe	9,79	20	2,04	-5
Pilkuse (piiriküla)	17,88	47	2,63	+10
Pringi (Piiriküla)	5,42	17	3,14	+2
Päidla (piiriküla)	9,62	25	2,60	+4
Pühajärve	4,34	16	3,69	+1
Raudsepa (piiriküla)	0,70	2	2,86	-2
Restu (piiriküla)	5,53	31	5,6	+14
Ristee (piiriküla)	2,72	7	2,57	+2
Räbi	12,39	37	2,99	+4
Sihva	14,30	34	2,38	-6
Vana-Otepää	12,20	44	3,6	+9
Ädu (piiriküla)	4,51	10	2,22	+2
KOKKU	222,52	639	2,96 (keskmine)	+76

Märkus: Otepää linna territooriumi kohta pole analüüsi teostatud; seda põhjusel, et kaartidel on linna territoorium näidatud ühtlase alana, millelt hoonestusega seonduvaid muudatusi ei saa tuvastada.

Teise etapi kohta teostati päring, mille eesmärgiks oli leida iga majapidamise vahekaugused viiest lähimast naabrist. Päringu tulemused on esitatud tabelis 5.

Tabel 5. Majapidamiste vahekauguste arv teise etapi lõikes.

1935	
Kauguse vahemik	Vahekauguste arv etapis
< 100 m	36
100-200	240
200-300	243
300-400	342
400-500	430
500-600	475
600-700	463
700-800	367
800-900	254
900-1000	118
>1000m	132

** kolm suurimat vahekauguste vahemikku on esitatud punasega*

Rohkearvulisim vahemik on 500-600 meetrit, mis kattub ka esimese etapi tulemustega. Kui võrrelda kahe esimese etapi vahekauguste kolme kõige arvukamat, siis teises etapis on selleks 400-700 meetrit (esimeses etapis 500-800m). Kolm kõige arvukamat vahekauguste vahemikku kahes esimeses etapis (400-800m), iseloomustavad Otepää piirkonnale omast hajaasustust majapidamiste vahekauguste osas.

4. NL PERIOOD (1940 - 1991)

4.1. Sissejuhatus

Nõukogude Liidu periood Eestis algas rahvusvahelise õiguse kohaselt 16.-17. juulil 1940, mil kogu Eesti territoorium läks Nõukogude väeüksuste kontrolli alla ja Eestis hakkas paiknema üle 100 000 Nõukogude sõduri. 21. juulil 1940 kuulutas vastvalitud Riigivolikogu Eesti Vabariigi ENSV-ks. Samal ajal algas Eestis kogu maa riigistamine. Talu suurus ei tohtinud olla üle kolmekümne hektari; mis oli üle selle, jagati maata meestele ja kehvikutele. Uustalud ei olnud elujõulised, loodetud tulemust ei andnud ka väiketaludele tehtud juurdelõiked. Hästi väljakujunenud ühistegevus hääbus. Paljudest piirkondadest pidid inimesed kiirkorras lahkuma.

Pärast sõja lõppu jätkati 1940. aasta maareformi. Sakslastega koostööd teinud taludele jäeti vaid 5-7 ha maad. Võõrandati loomi, inventari ja hooneid. Talud pidid riiginormiks andma kuni 30% munadest, kuni 15% villast, kuni 20% teraviljast, kuni 28% piimast ja kuni 10% kartulist. Põllumajandustoodang vähenes oluliselt. 1947. aastal anti talupidajatele Nõukogude riigi nimel maa põlise kasutamise aktid. Need pidid olemas vastukaaluks ängile, mida tekitas 1940-nda aasta maa natsionaliseerimine ja uinutama rahva kartusi.

Nn “kolhoosiaeg” algas 1947. aasta sügisel, kui loodi viis esimest kolhoosi. Massiline kolhooside loomine toimus pärast 1949. aasta 25. märtsi küüditamist. 1949. aasta lõpuks oli Eestis kokku 3122 põllumajandus ja kalurikolhoosi ning 115 sovhoosi. Viimased talud sunniti kolhoosi 1951. aastal peale maade ümberkantimist ja ülikõrgete, nn kulakumaksude pealepanemist. Toimus Eesti küla ja külaelu järsk kukkumine viletsusse.

Paari aastaga laostus põllumajandus nii, et seis oli hoopis halvem, kui 1944. aastal pärast sõja lõppu. Lehmade arv vähenes 20%, vähenes piimakus, suur nappus oli ka teraviljast. Näljast päästis maainimesed vaid õnnistatud “null kuuskümmend”, ehk 0,6 ha suurune õueaiamaa, kust sai kolhoosnik oma põhitoiduse. Olukord paranes mõnevõrra 1960-ndail, kui kolhoosides hakati maksma töötasu rahas.

Aja jooksul paljud majandid ühinesid, viimane ulatuslik ühinemine toimus 1976. aastal. Kõik see muutis oluliselt Eesti maastikupilti. 1960. aastatel soovitati uuringute põhjal majandi üldsuuruseks 5000 - 9000 ha, millest 3000 - 6500 ha pidi olema põllumajandusmaa ja 1700 - 3900 põllumaa.

Enne kolhoosikorda kasvatati igal põllul kultuuri, mis just seal oli kõige saagikam. Seetõttu paiknesid karja- ja heinamaad lautadest sageli küllalt kaugel. Piirkonniti kujunesid välja väga erinevad külvikorrad ja kõlvikute vahekorrad. Nõukogudeaegne suurmajandite ideoloogia püüdis eitada maakasutuse piirkondlike erinevuste olulisust. Kolhoosid-sovhoosid olivat piisavalt suured, et ka majandisiseselt spetsialiseeruda. Leiti, et kogu parandatud ja ülesharitud maa sobib ka põllumaaks ning rajati hiiglaslikud põllumassiivid, mille liivastel aladel esines tugev tuuleerosioon. Sellise suhtumise tulemuseks oli põliste, viljakate, kuid suurtootmiseks sobimatute põldude mahakandmine; väheviljaka, põlluks sobimatu uudismaa ülesharimine; karjamaade rajamine võimalikult farmide lähedale (ka endistele viljakatele põldudele); põllumaa kvaliteedi üldine halvenemine ja looduslikest tingimustest tuleneva võimaliku saagikuse langus.

Põllumajanduslikke maid kahjustati ka ulatusliku maaparandusega, mis algas 1950-ndatel aastatel koos suurmajandite loomisega. 1960-70-ndatel aastatel tehti palju selliseid maaparandustöid, mille tagajärjel lõhuti looduslik taimkate ning muudeti põhjendamatult reljeefi. Põllumajanduslike väljade suuruse kindlaksmääramisel arvestati tollal peamiselt põllutöömashinate tootlikkust. 1989. aasta lõpuks oli riigi- ja ühismajandites kokku kuivendatud 711 500 ha, millest drenaažkuivendus moodustas 87,8%.

Põllumajandus- ja isegi põllumaa arvelt võeti maid ka asulate laiendamiseks, tööstusettevõtete rajamiseks ja mitmesuguste muude ehitiste püstitamiseks. Nii eraldati aastatel 1960-1989 majanditest 49 500 ha, millest 55,5% oli põllumajanduslik maa.

Nõukogude perioodi tegevuste tulemused olid üldjoontes järgmised:

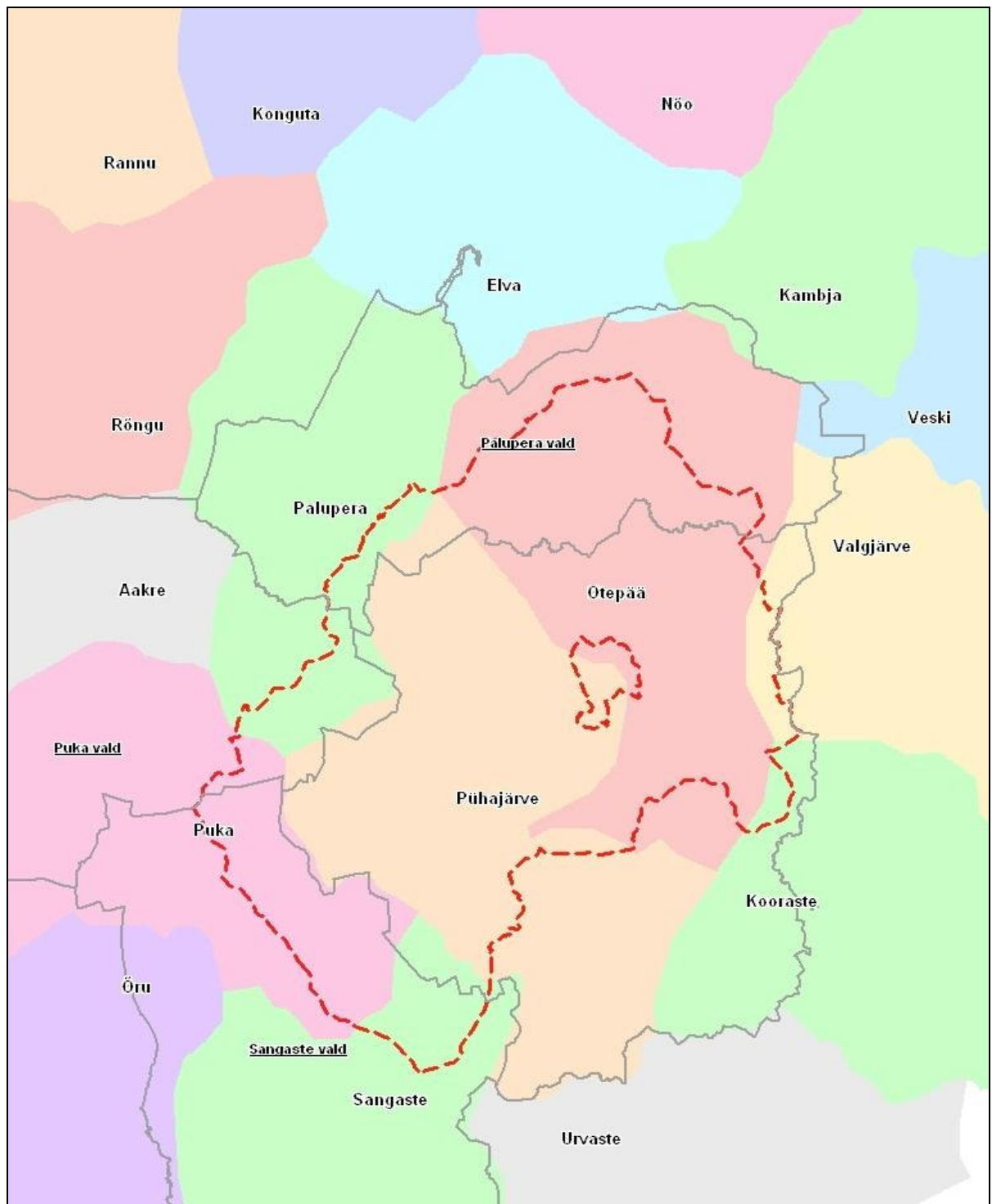
- taludest oli rohkem kui 3000 algse üheküla-kolhoosi korduvalt liitmisel saanud 300 kolhoosi ja sovhoosi;
- maarahva enamusest sai linnarahva ülekaalukas enamus, sest maalt põgeneti linna;
- paljud põlis- ja asunduskülad kadusid;

- maaehituses vohasid linnale omased mitmekorruselised elamud, mitu maaasulat said linnalikumaks kui mõni linn;
- 200 000 paremat põllumaad läks mitmesuguste ehitiste alla;
- üle 1,2 miljoni ha põllumajandusmaad metsastus ja võsastus;
- maaparanduse käigus tekkisid kohati mitmesaja hektari suurused homogeniseeritud väljad;
- 21% haritavast maast kujunes tuulekandeohtlik maastik;
- ligikaudu 150 järve seisund halvenes tuntavalt.

4.2. Haldusjaotus ja rahvastik

Nõukogude perioodi alguses toimus Eesti haldusjaotuses üks suur eksperimenteerimine. 1945. a. hakati seniste valdade asemele moodustama külanõukogusid. Valda peeti ühe külanõukogu jaoks liiga suureks, mistõttu ühte valda loodi reeglina mitu väikest külanõukogu. 1950. a. kaotati maakonnad Eestis hoopis ja nende asemel loodi suure N. Liidu eeskujul väikesed rajoonid - algselt oli neid kokku 39 ja nad koosnesid 641 külanõukogust. 1952 katsetati ka rajoonide grupeerimist kolmeks oblastiks - Tallinna, Pärnu ja Tartu oblast - kuid seegi jaotus ei sobinud ning kaotati juba järgmisel aastal.

Ennast ei õigustanud ka väikesed rajoonid ja külanõukogu, mistõttu 1954-63 toimus massiline rajoonide ja külanõukogude ühendamise suuremateks. Selle tulemusena jäi alles 15 rajooni, mis praktiliselt kattuvad praeguse 15 maakonnaga, erinedes neist vaid üksikutes detailides. Võrreldes enne Esimest maailmasõda eksisteerinud üheksa ajaloolise maakonnaga ning 1920. aastatel loodud Valgamaaga moodustati rajoonid (nagu ka kaasaegseid maakondigi) viie võrra rohkem. Külanõukogude arv ja võrk stabiliseerus 1960-ndate aastate algul, kui suurte liitmiste-muutmiste tulemusena jäi järgi umbes 250 külanõukogu. 1959. aastal kuulus looduspargi ala Elva, Valga ja Põlva rajooni ning Otepää, Palupera, Pühajärve, Puka, Kooraste, Sangaste ja Valgjärve külanõukogusse (joonis 7).



Joonis 7. Otepää piirkonna haldusjaotus (külanõukogud) 1957. aastal koos looduspargi välispiiri ja tänapäevaste vallapiiridega

1979. aastal kuulus kaitseala terves ulatuses Valga rajooni ning Palupera, Otepää, Puka ja Sangaste külanõukogusse. Tänapäevased vallapiirid järgivad üldjoontes 1979. aastal paikapandud külanõukogupiire.

Otepää maastikukaitseala arenduskava järgi (1986) jäi kaitsealale osaliselt või täielikult 27 küla, kokku 1750 alalise elanikuga, kes elasid umbes 490 ühe- või mitmepereelamus. Asustus oli suhteliselt hõre. 63% kaitsealast, kus elas vaid 12,2% elanikkonnast, oli asustustihedus kuni 5 inimest 1 km² kohta. Kaitsealal elas keskmiselt 18 inimest 1 km², külades 7...8 inimest 1 km².

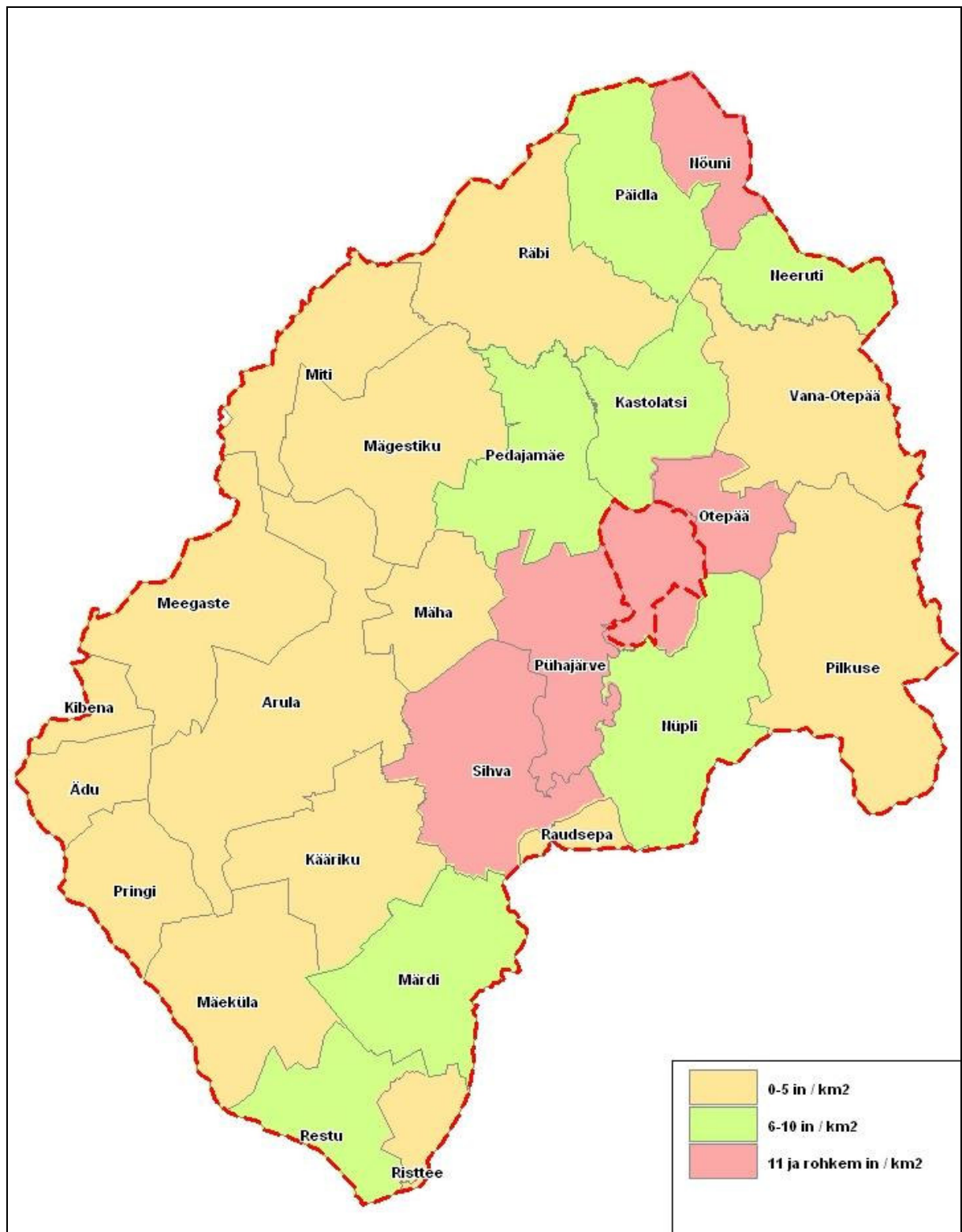
1960-ndatel aastatel oli Otepää piirkonna keskmine asustustihedus 15-16 inimest 1 km². Külade elanikkond vähenes 1980-ndate keskpaigaks võrreldes kahekümne aasta taguse perioodiga vähemalt poole võrra. Arenduskava järgi säilis vahemikus 1950-1985 esialgsest 620-st individuaalmajapidamisest 60%, peremeheta jäi 137 majapidamist ning 113 majapidamist kasutatakse suvilana, spordi- või puhkebaasidena. Majapidamiste arvu vähenemine on olnud suurem kaitseala lääne- ja loodeosas, eriti Arula (25), Meegaste (17), Räbi (14), Mägestiku (10), Pringi (9) ja Pilkuse (12) külades. Endiste talukohtade tühjenemist põhjustasid rasked liiklemistingimused, kaugus suurematest asustatud punktidest, samuti väiksemate majandite liitmine. Tagajärjeks oli töövõimelise elanikkonna kontsentreerumine keskasulatesse (Otepää linn, Vana-Otepää, Nõuni, Sihva).

1980-ndatel aastatel oli kõige suurem asustustihedus Otepää linnas ning selle läheduses olevates külades ja põllumajandite administratiiv- ning tootmiskeskustes, kuhu oli koondunud põhiline tööjõud (vt joonis 8). Nt elas Otepää linnas 80 in/km², Pühajärve külas 33 in/km², Nõuni külas 23 in/km² ja Sihva külas 21 in/km². Hõredaim oli asustus Miti (1 in/km²), Mäeküla (2 in/km²) ja Pilkuse külades (3 in/km²).

4.3. Maakasutus

Otepää maastikukaitseala arenduskava järgi (1986) olid maastikukaitseala põhilisteks maakasutajateks Otepää linn, 5 põllumajandit ja 2 metskonda, seega 8 põhimaakasutajat. Neile lisandusid kõrvalkasutajad, nt Kääriku õppe- ja spordibaas (195 ha), samuti rohkesti pisikasutajaid (puhke ja spordibaasid). Spordi ja puhkebaase oli kokku 46, neist Tartu

asutuste omasid 20 ja Tallinna asutuste omasid 18. Seega olid kaitsealal peamisteks majandusharudeks põllu-, metsa- ja puhkemajandus.



Joonis 8. Otepää looduspargi asustustihedus 1986. aastal

Põllumajandusega tegeles kaitsealal Otepää, “Kommunisti”, Puka ja Keeni sovhoos ning Hellenurme kolhoos. Otepää ja Kommunisti sovhoosi territooriumist kuulus kaitsealasse üle poole, teistest majanditest alla selle. Kasutatud maafondi kõlvikuline ülevaade on esitatud tabelis 6.

Tabel 6. Maafondi eksplikatsioon põllumajandite lõikes (01.01.1983)

Maa- kasutaja	Pindala (ha)	Metsa- maa (ha)	Künni- maa (ha)	Paranda- tud rohuma (ha)	Loodus- lik rohuma (ha)	Muu maa (ha)	% kaitse- ala pin- dalast
“Kommunist” sovhoos	5866	2242	1627	273	796	923	25,4
Otepää sovh.	4032	998	1131	153	828	922	17,5
Hellenurme sovh.	3124	1021	1064	93	404	542	13,6
Keeni sovh.	1926	707	588	136	242	253	8,4
Puka sovh.	1617	631	348	54	281	301	7,0
Põllumajan- did kokku	16565	5599	4759	709	2552	2946	71,9
% maafondist	100	33,8	28,7	4,3	15,4	17,8	

Põllumajanduslike maade maakasutust iseloomustab suur kõlvikuline killustatus ja kõlvikute väike pindala, kuna lähtetingimused kõlvikulise struktuuri kujunemiseks on väga keerulised. Ainult 3 % haritud maadest on väljapindala suurem kui 10 ha, maksimaalselt 25 – 25 ha, 62 % maadest on kuni 2 ha suured. Kõige rohkem on selliseid maid Puka ja Otepää sovhoosil. Looduslike rohumaade keskmine suurus on 1-1,5 ha, kusjuures 95% neist on pindalalt kuni 2 ha.

Perioodi 1950 – 1985 kohta koostatud analüüs näitab, et maakasutuse olukord on endisega võrreldes oluliselt muutunud. Põllumajanduslike maade pindala on vähenenud ning metsa (võsa) pindala on suurenenud peamiselt endiste põldude ja rohumaade arvel. Selle tagajärjel on vähenenud põllumajandusmaastike mosaiiksus kõlvikulise struktuuri lihtsustumise kaudu. Endised väiksemad metsaosad liitusid neid eraldanud põllu- ja rohumaade ning teiste kõlvikute (ka õuemaade) metsastumise või metsastamise tõttu terviklikumateks metsamassiivideks.

Kõlvikulise struktuuri muutuseid on põhjustanud nii looduslikud kui ka sotsiaalmajanduslikud tegurid. Sotsiaalmajanduslikeks põhjusteks on vead, mis tehti majandite rajamise algaastatel (ebaõige agrotehnika, mittesobivad kultuurid); kultuurrohumaade intensiivne rajamine, mille tagajärjel vähenes looduslike rohumaade kasutamine; maaparandustööde keerukus, kallidus ja lohakus; tööjõu vähenemine maal seoses linnastumisega, individuaalmajapidamiste osatähtsuse vähenemine maade kasutamisel jt põhjused.

Metsamajandusega tegelesid kaitsealal riigimetsamajanditest Pühajärve ja Otepää metskond, neist Pühajärve metskond täielikult kaitsealal (tabel 7).

Tabel 7. Metsamajandite maafondi kasutamine

Maakasutaja	Pindala (ha)	Metsamaa (ha)	Künnimaa (ha)	Parandatud rohumaa (ha)	Looduslik rohumaa (ha)	Muud maa (ha)	% kaitsealal pindalast
<u>Elva metsamajand</u>							
- Otepää metskond	2923	2596	25	-	61	241	12,7
- Pühajärve metskond	2909	2193	48	-	130	538	12,6
<u>Valgamaa metsamajand</u>							
- Sangaste metskond	387	320	2	-	35	30	1,7
Kokku	6219	5109	75	-	226	809	26,4
% maafondist	100	82,2	1,2	-	3,6	13,0	

Puhkemajandus

1970-ndatel aastatel tekkis ametkondades arusaam, et üha arenev mitmekülgne looduskasutus kahjustab unikaalseid loodusmaastikke sh Otepää omi, seades nii ohtu maastike sihipärase kasutamise. Isegi Otepää piirkonna majandamiseks koostatud ametkondlikud planeerimisprojektid (majandite maafondi kasutamise perspektiivkavad, puhkepiirkonna planeerimisprojektid, maaparandusskeemid, metsakorralduskavad jt) arvestasid vähe teiste

tootmis- ja majandusharude arenguvõimalusi ja mis peamine, puudus kogu piirkonna looduslikest eeldustest lähtuv territoriaalplaneerimine.

Nii otsustati Otepää kaitseala looduse säilitamise ja põllu-, puhke- ja metsamajanduse kooskõlastatud arengu eesmärgil maastikukaitseala territoorium tsoneerida ja määrata nn juhtkasutused, mis oleksid tsoonides esmased. Esimene funktsionaalne tsoneering töötati RPI Eesti Põllumajandusprojekti poolt välja 1980. aastal ning selle järgi oli maastikukaitseala tsoneeritud loodusmaastikeks ja majandusmaastikeks. Majandusmaastikud jaotati omakorda puhketsooniks ja majandustsooniks (tabel 8).

Tabel 8. Otepää maastikukaitseala funktsionaalne tsoneering

Jrk. nr.	Funktsionaalsed üksused	1980. a. tsoneering		1985. a. tsoneering	
		Pindala (ha)	%	Pindala (ha)	%
1.	Loodusmaastik	3315	14,4	3780	16,4
1.1.	Üldrežiimiga alad	3315	14,4	3066	13,3
1.2.	Erirežiimiga alad	-	-	714	3,1
2.	Kultuurmaastik	19 735	85,6	19270	83,6
2.1	Otepää linn	295	1,3	295	1,3
2.2.	Põllumajandusalad	6254	27,2	5703	24,7
2.3.	Puhke- ja spordialad	5820	25,1	5302	23
2.4.	Majandusmetsad ja II gr erikaitsemetsad	7366	32,0	7366	32,0
2.5.	Erirežiimiga alad	-	-	604	2,6
	KOKKU	23050	100	23050	100

Loodusmaastike tsoonis välistati loodust pöördumatult muutvad tööd, senist majandustegevust ei intensiivistatud, soovitavaks peeti majandamise looduslähedasi vorme: nt künnimaade asendamist kultuurrohumaadega, keskkonnakaitse nõuetele mittevastavate tootmishoonete likvideerimine, metsadele kaitsemetsade staatuse andmine jne.

Majandusmaastike puhketsoonis pidi majandustegevus järgima eelkõige puhkemajanduse huve, nt ei lubatud teha suviseid raieid ja kasutada mürgkemikaale. Maastike puhkeomaduste säilitamiseks olid lubatud konkreetsed maaparandus ja kultuurtehnikatööd, metsades hooldus- ja sanitaarraieid. Tootmistegevus pidi vastama kõikidele tollal kehtinud loodus- ja keskkonnakaitse nõuetele.

Majandusmaastike majandustsoonis seevastu tõhustati tootmistegevust, seda eelkõige maafondi parema ärakasutamiseks: täiendav maaparandus ja kultuurtehnikatööd, rohumaade väetamine ja tunduvalt intensiivsem kasutuselevõtmine jne.

1985. aastal täiendati kehtivat funktsionaalset tsoneeringut ning võeti nii loodus- kui ka majandusmaastike (kultuurmaastike) puhul kasutusele mõiste – erirežiimiga ala. Erirežiimiga aladel (Pühajärv, Päidla järved, Lüüsjärv jt) kehtestati uued nõuded alade keskkonnakaitselise seisundi parendamiseks või säilitamiseks, nt veekogude reostuskoormuse vähendamiseks nii puhkemajanduse kui ka põllumajandusliku reostuse eest.

4.4. Asustuse kujunemine

Kaardianalüüsi käigus selgus, et NL-perioodi Otepää asustusstruktuuri üldpilt võrreldes 1930-ndate aastatega on piirkonniti oluliselt muutunud. Kõige olulisemaks asustusstruktuuri muutvaks teguriks oli kolhooside moodustamine. Asustuse teket ning tihenemist suunasid endiselt reljeef, paiknemine teede suhtes ja veekogude olemasolu.

Nagu öeldud, oli kõige olulisemaks asustusstruktuuri muutvaks teguriks kolhooside moodustamine, mille üheks tagajärjeks oli töövõimelise elanikkonna kontsentreerumine keskasuladesse (Otepää linn, Vana-Otepää, Nõuni, Sihva) ning majandihoonete lähiümbrusesse. Lisaks eelnimetatuile tekkisid uued hoonestusalad ja tihenesid endised hoonestusalad Nõuni külas, Nõuni järve idakaldal; Päidla külas, Räbi järve, Päidla Kõverjärve, Päidla Väikejärve ja Päidla Mõisajärve vahelisel alal ja lähiümbruses; Kastolatsi küla keskosas, kummalgi pool Otepää-Tartu maanteed; Otepää linnast kirdes paiknevas Otepää külas (üks suuremaid hoonestusalasid); Pedajamäe külas, Otepää-Puka maantee ääres, kummalgi pool teed paikneval alal; Pilkuse külas, Pilkuse järve ja Trepimäe järve vahelisel alal; Pühjärve ja Mäha küla piirimail (Keskuse ja Männiku majandihoonete lähiümbruses); Meegaste külas, Üti lüpsi- ja noorloomalautade ümbruses; Nüpli külas, Nüpli järve läänekalda ja tee vahelisel alal ja lähiümbruses; Nüpli külas, Tedremäest kirdeosas asuval alal, Nüpli külas, Nüpli järvest lõunasse jääval alal (Puustusmäe lüpsilauda ja Nüpli noorloomalauda ümbruses); Sihva külas, Juusa järve idakaldal; Otepää looduspargi piiril,

Raudsepa külas, Väike-Emajõe ääres; Kääriku külas, Kääriku järve läänekaldal (Kääriku spordikompleks); Mäeküla külas, Mihkli lüpsilauda vahetus ümbruses ja Restu külas, Restu mõisakompleksi ümbruses.

NL-perioodil toimusid muutused mitmete veekogude maastikupildis. Päidla järvestikust **tihenes hoonestus** Nõuni järve idakaldal ja Päidla Mõisajärve kallastel. Lisaks Kaarna järve kaldad, Nüpli järve lääne- ja loodekallas (sh Nüpli noorloomalaut järve lõunakaldal); Pühajärve läänekallas Sihva külas, Juusa järve idakallas, Tornijärve idakallas, Kääriku järve lõuna ja edelaosa (spordikompleksi ala), Restu paisjärve edelakallas, Pülme järve idakallas ja kaugemad piirnevad alad.

Hoonestus lisandus Jaanuse järve loodekaldale, Väike Juusa järve lõuna ja kagukaldale, Arula Perajärve ja Otepää Kärnjärve (saun) kaldale.

Hõredalt (st struktuur sama) esines talusid Mõrtsuka järve ääres, Päidla Kõverjärve, Päidla Ahvenjärve, Kalmejärve ja Mähajärve ääres.

Peaaegu või täiesti hoonestusvabad olid Päidla Uibujärv, Råbijärv, Päidla Suurjärv, Päidla Väikejärv, Pilkuse järve kaldad (lähim üle 200 m), Alevijärv, Lüüsjärv, Kukemäe järv, Päästjärv, Kõllijärv, samuti mitmed väikejärv, Laane järv, Koljaku järv.

Hoonestusalad kadusid Neitsijärve kallastelt ja Mähajärve lõunakaldalt.

Jõgede puhul lisandus majapidamisi Elva jõe äärde Miti külas, Palu paisjärve juures, Råbi külas (Elva jõe äärsed suvilad) ja Neeruti külas.

Tabel 9. 1990-ndate aastate asustuse statistiline kokkuvõte

Küla nimi	Küla pindala looduspargis (km ²)	Talude arv (1990)	Asustustihedus (1 km ² kohta)	Erinevus 1935-ga
Arula	16,59	53	3,20	+6
Kastolatsi	7,47	28	3,75	+5
Kibena	2,46	5	2,03	-3

(Piiriküla)				
Kääriku	12,57	49	3,90	+10
Meegaste	11,94	24	2,01	-12
Miti (Piiriküla)	8,07	14	1,73	-2
Mäeküla	11,26	32	2,84	-3
Mägestiku	12,25	17	1,39	-10
Mäha	6,11	25	4,10	+6
Märdi	7,95	24	3,00	+1
Neeruti (Piiriküla)	5,46	23	4,20	+9
Nõuni (Piiriküla)	4,03	47	11,66	+37
Nüpli	13,32	100	7,50	+64
Otepää	3,64	57	15,66	+41
Pedajamäe	9,79	39	3,98	+19
Pilkuse (Piiriküla)	17,88	56	3,13	+9
Pringi (Piiriküla)	5,42	11	2,03	-6
Päidla (Piiriküla)	9,62	57	5,92	+32
Pühajärve	4,34	45	10,37	+29
Raudsepa (Piiriküla)	0,70	5	7,14	+3
Restu (Piiriküla)	5,53	24	4,33	-7
Ristee (Piiriküla)	2,72	6	2,20	-1
Räbi	12,39	43	3,47	+6
Sihva	14,30	87	6,08	+53
Vana-Otepää	12,20	47	3,85	+3
Ädu (Piiriküla)	4,51	3	0,66	-7
KOKKU	222,52	921	4,62 (keskmine)	+282

5. TÄNAPÄEV (1991 - 2006)

5.1. Sissejuhatus

Eesti Vabariik oli enne II maailmasõda tüüpiline turumajanduslik riik, kus valdav osa ühiskondlikust rikkusest kuulus eraomanikele. Üle 70% Eesti kodanikest oli kinnisvara ja tootmisvahendite omanikud. Nõukogude Liidu perioodil natsionaliseeriti kõik eraomandis olnud maad ja ehitised. Eesti Vabariigi taasiseseisvumisel oli üks esimesi reforme eraomandi taastamine. Maareformile Eestis pani aluse Eesti Vabariigi Ülemnõukogu 1990. aasta 20. detsembri otsus “Maareformist”. Endiste omanike õiguste ennistamise ja kinnisvara tagastamise aluseks oli Eesti Vabariigi Ülemnõukogu poolt 1991.aasta 13.juunil vastu võetud **omandireformi aluste seadus**, mis sätestas reformi üldpõhimõtted ning sama aasta 17.oktoobril vastu võetud **maareformi seadus** (MRS), mis sätestas maareformi ja maaomandi tagastamise üldpõhimõtted.

Maareformi sisuks oli maareformi käigus endistele omanikele või nende õigusjärglastele õigusvastaselt võõrandatud maa tagastamine või kompenseerimine, maa andmine tasuta või tasuta eraõigusliku isiku, avalik-õigusliku juriidilise isiku või kohaliku omavalitsusüksuse omandisse ning riigi omandisse jäetava maa kindlaksmääramine. Samuti seati maareformi käigus ehitise omaniku kasuks hoonestusõigus või seaduses sätestatud juhul rendiõigus või kasutusvaldus maale.

Esimesed tagastatud maa katastriüksused registreeriti 1993. aastal. 1994. aastal tehti kolm esimest ostueesõigusega maa erastamise tehingut. Arvukatele probleemidele vaatamata kasvas maareformi tempo iga aastaga, saavutades maksimumtaseme aastatel 1998-1999. Edaspidi on maareformi läbiviimist kajastav katastriüksuste registreerimine tasapisi vähenenud. Kuigi katastris registreerimine peegeldab ainult maareformi lõppfaasi, oli sisuliste andmete puudumisel võimalik analüüsida siiski vaid katastri tulemusi. Kuni 1996. aastani oli vabariigis valdav maade tagastamine. Seda põhjusel, et maade erastamist ei võinud alustada enne tagastamisküsimuse otsustamist. Maade erastamine hoogustus 1996. aastast ning 1999. aastal lisandus vabade põllumajandus- ja metsamaade erastamine. Kõige

intensiivsemaks maa erastamise perioodiks – seda just ostueesõigusega erastamisel - tuleb pidada aastaid 1997-1999, mille järel on saanud suhteline stabiilsus. Maareformi toimumise kulg Otepää looduspargi territooriumil on esitatud tabelites 10 ja 11.

Tabel 10. Maareformi käik 1999-2005 Otepää valla territooriumil Valgamaa aastaraamatute (1999-2005) andmete põhjal

Otepää vald	Maafond kokku (ha)	Kokku katastris	% üldpindalast	Väljastatud ehituslubade arv
1999 (Otepää & Pühajärve)	21736,3	10631,3	48,9	83+28=111 Otepää ja Pühajärve vald olid siis veel liitumata
2000	21736,3	13046,3	60	-
2001	„	14742,8	67,8	43
2002	„	15758,9	72,5	47
2003	„	16697,0	76,8	*
2004	„	20245,6	93,1	*
2005	„	20447,2	94,2	**

* Aastaraamatus andmed puuduvad

** algatatud 2 detailplaneeringut ja Otepää Looduspargi teemaplaneering

Tabel 11. Katastriüksuste moodustamine aastate lõikes Otepää looduspargi territooriumil (Maa-ameti katastriüksuste digitaalkaart, seisuga juuni, 2006).

	OTEPÄÄ vald	PALUPERA vald*	SANGASTE vald*	PUKA vald*
Katastriüksuste arv	1488	389	176	91
Esimene ja viimane toiming, seisuga 06.2006	13. märts 1995-06. juuni 2006	12. juuli 1996-01. juuni 2006	7. veebr 1997-28.märts 2006	15.okt 1996-29.mai 2006
1995	2	0	0	0
1996	13	9	0	2
1997	154	28	13	11
1998	140	29	12	9
1999	155	44	18	12
2000	169	49	11	11
2001	173	44	20	6
2002	110	33	17	0

2003	139	26	15	15
2004	173	51	33	1
2005	144	59	7	22
2006 (juuni)	116	16	29	2
Kokku	1488	388	175	91

* Otepää looduspargi territooriumile jääv valla osa.

Tabel 12. Õuema pindala katastriüksustes aastate lõikes Otepää valla territooriumil.

	Õuema (m²)
1995	646
1996	11 789
1997	153 773
1998	148 524
1999	189 020
2000	248 117
2001	199 339
2002	62 959
2003	140 030
2004	135 050
2005	167 858
2006	153 033
Kokku	1 421 118

5.2. Asustuse kujunemine

Kaardianalüüsi käigus, et Otepää looduspargi asustusstruktuuri üldpilt võrreldes 1980-ndate aastatega on oluliselt muutunud. Kõige olulisemaks asustusstruktuuri muutvaks teguriks on 1991. aastal alustatud **maareform**, mille käigus Nõukogude Liidu perioodi alguses õigusvastaselt võõrandatud maa tagastati/kompenseeriti endistele omanikele või erastati. Endistele või uutele omanikele kinnistatud maadel on jätkatud senist maakasutust (põllumajandus, metsamajandus) või **soovitakse muuta maa sihtotstarvet elamumaaks** ning ehitada elamuid. Eesti Vabariigi perioodil on järjest vähenenud kohaliku maa-elanikkonna osatähtsus ning suurenenud maaomanike hulk, kes elavad linnades. Sellise suundumuse tagajärjeks on **traditsioonilise maakasutuse vähenemine** ning omanike soov kasutada oma maad ainult puhke- ja äriotstarbel. Paljude maaomanike sooviks on kinnistu kruntida, muuta maa sihtotstarvet elamumaaks või ärimaaks ning ehitada suvilaid.

Kaasajal muudab maastike asustusstruktuuri uute hoonestusalade rajamine ning olemasolevate tihenemine. **Uued hoonestusalad on tekkinud või endised alad tihenunud;** Räbi külas Elva jõe paremkaldal; Otepää linna piirimail; Pühajärve külas, Otepää-Arula-Puka ning Otepää-Sihva teede ääres; Nüpli külas, Nüpli järvest põhjapool ning Väike-Munamäe naabruses; Sihva külas, Sihva asula lääneosas jne.

Hoonestus lisandus Nõuni külas, Nõuni järve ida- ja edelakaldale; Pedajamäes külas Tõukajärve lõunakaldale; Pilkuse külas Kaarna ja Pilkuse järve lõunakallastele; Nüpli külas Nüpli järve lääne-, põhja- ja kirdekaldale; Pühajärve kallastele (Kallase, Sõjatamme, Kitsemäe ja Metsajärve maaüksustele); Sihva külas, Juusa järve kagu- ja lõunakaldale; Kääriku külas Tornijärve lääne- ja lõunakaldale ning Pülme järve ida- ja kagukaldale; Arula külas, Kõlli järve läänekaldale; Meegaste külas, Päästjärve põhja- ja kirdekaldale.

Tabel 13. Asustuse statistiline kokkuvõte 2006. a.

Küla nimi	Küla pindala looduspargis (km ²)	Majapidamiste arv (2006)	Asustustihedus (1 km ² kohta)	Erinevus 1990-ga
Arula	16,59	64	3,86	+11
Kastolatsi	7,47	30	4,01	+2
Kibena (Piiriküla)	2,46	4	1,63	-1
Kääriku	12,57	60	4,77	+11
Meegaste	11,94	31	2,60	+7
Miti (Piiriküla)	8,07	17	2,10	+3
Mäeküla	11,26	33	2,93	+1
Mägestiku	12,25	23	1,88	+6
Mäha	6,11	30	4,91	+5
Märdi	7,95	26	3,27	+2
Neeruti (Piiriküla)	5,46	20	3,66	-3
Nõuni (Piiriküla)	4,03	35	8,68	-12
Nüpli	13,32	109	8,18	+9
Otepää	3,64	65	17,86	+8
Pedajamäe	9,79	48	4,90	+9
Pilkuse (Piiriküla)	17,88	55	3,08	-1
Pringi (Piiriküla)	5,42	11	2,03	0

Päidla (Piiriküla)	9,62	50	5,20	-7
Pühajärve	4,34	60	13,82	+15
Raudsepa (Piiriküla)	0,70	3	4,28	-2
Restu (Piiriküla)	5,53	25	4,52	+1
Risttee (Piiriküla)	2,72	6	2,21	0
Räbi	12,39	53	4,28	+16
Sihva	14,30	100	7,00	+28
Vana-Otepää	12,20	49	4,01	+3
Ädu (Piiriküla)	4,51	2	0,44	-1
KOKKU	222,52	1009	4,85 (keskmine)	+110

6. SÄILINUD ASUSTUSSTRUKTUURIGA ALADE TSONEERIMINE

6.1. Säilinud asustusstruktuuriga alad

Asustusstruktuuri säilimise hindamisel on eeskujuna arvestatud kahe esimese analüüsi etapi (20. sajandi algus kuni 1930-ndateni) situatsiooni/asustusstruktuuri. Piirkonnad, kus on kõige rohkem säilinud seda ajajärku iseloomustavad näitajad, on aluseks säilinud asustusstruktuuriga alade määratlemisel.

Asustusstruktuuri säilimist on käesolevas töös hinnatud järgmiste iseloomustavate näitajatega: majapidamiste arv, majapidamiste omavaheline kaugus, hoonestuse järjepidevus (st igal neljal analüüsi etapil on hoonestus kaardil olemas), paiknemine maastikus ja teedevõrk.

Välistavate elementidena käsitleti nõukogudeaegseid ühismajandite komplekse (laudad, farmid jm tööstuskompleksid); nõukogudeaegsed korterelamud; kaasaegsed elamud/suvilad, mis teatud maastikulisi/looduskaitselisi tingimusi mitte arvestades nõ lõhuvad struktuuri; uued katastriüksused, mille sihtotstarve lubab ehitada.

Mägestiku-Miti-Meegaste (2293 ha) - Valdavalt 20. sajandi alguse struktuur. Ala keskosa on tihenend 30-ndatel aastatel.

I etapp 1900		II etapp 1935		III etapp 1990		IV etapp 2006	
Majapidamiste arv	Asustus-tihedus km ² kohta	Majapidamiste arv	Asustus-tihedus km ² kohta	Majapidamiste arv	Asustus-tihedus km ² kohta	Majapidamiste arv	Asustus-tihedus km ² kohta
58	2,5	76	3,3	46	2,0	62	2,7

Päidla-Nõuni (546,7 ha) - Säilinud on 20. sajandi alguse asustusstruktuur.

I etapp 1900		II etapp 1935		III etapp 1990		IV etapp 2006	
Majapidamiste arv	Asustus-tihedus	Majapidamiste arv	Asustus-tihedus	Majapidamiste arv	Asustus-tihedus	Majapidamiste arv	Asustus-tihedus

	km2 kohta		km2 kohta		km2 kohta		km2 kohta
16	2,9	16	2,9	28	5,1	18	3,3

Räbi (488,8 ha) - Valdavalt 20. sajandi alguse struktuur, mis on tihenenud 30-ndatel aastatel.

I etapp 1900		II etapp 1935		III etapp 1990		IV etapp 2006	
Majapidamiste arv	Asustus-tihedus km2 kohta	Majapidamiste arv	Asustus-tihedus km2 kohta	Majapidamiste arv	Asustus-tihedus km2 kohta	Majapidamiste arv	Asustus-tihedus km2 kohta
16	3,3	21	4,3	19	3,9	21	4,3

Neeruti-Vana-Otepää (1582 ha) - 20. sajandi alguse struktuur, mis on oluliselt tihenenud 30-ndatel aastatel.

I etapp 1900		II etapp 1935		III etapp 1990		IV etapp 2006	
Majapidamiste arv	Asustus-tihedus km2 kohta	Majapidamiste arv	Asustus-tihedus km2 kohta	Majapidamiste arv	Asustus-tihedus km2 kohta	Majapidamiste arv	Asustus-tihedus km2 kohta
35	2,2	52	3,3	59	3,7	53	3,3

Pilkuse (1291 ha) - Hästi on säilinud 20. sajandi alguse struktuur.

I etapp 1900		II etapp 1935		III etapp 1990		IV etapp 2006	
Majapidamiste arv	Asustus-tihedus km2 kohta	Majapidamiste arv	Asustus-tihedus km2 kohta	Majapidamiste arv	Asustus-tihedus km2 kohta	Majapidamiste arv	Asustus-tihedus km2 kohta
30	2,3	28	2,2	19	1,5	22	1,7

Nüpli (109 ha) - Valdavalt säilinud 20. sajandi alguse hoonestus.

I etapp 1900		II etapp 1935		III etapp 1990		IV etapp 2006	
Majapidamiste arv	Asustus-tihedus km2 kohta	Majapidamiste arv	Asustus-tihedus km2 kohta	Majapidamiste arv	Asustus-tihedus km2 kohta	Majapidamiste arv	Asustus-tihedus km2 kohta
4	3,7	2	1,8	6	5,5	5	4,6

Sihva (294,3 ha) - Väga hea 20. sajandi alguse struktuuriga ala.

I etapp 1900		II etapp 1935		III etapp 1990		IV etapp 2006	
Majapidamiste arv	Asustus-tihedus km2 kohta	Majapidamiste arv	Asustus-tihedus km2 kohta	Majapidamiste arv	Asustus-tihedus km2 kohta	Majapidamiste arv	Asustus-tihedus km2 kohta
10	3,4	7	2,4	12	4,1	11	3,7

Märdi (1091 ha) - Valdavalt säilinud 20. sajandi alguse hoonestus.

I etapp 1900		II etapp 1935		III etapp 1990		IV etapp 2006	
Majapidamiste arv	Asustus-tihedus km2 kohta	Majapidamiste arv	Asustus-tihedus km2 kohta	Majapidamiste arv	Asustus-tihedus km2 kohta	Majapidamiste arv	Asustus-tihedus km2 kohta
27	2,5	30	2,7	29	2,6	31	2,8

Restu-Mäeküla-Risttee (1930 ha) - 20. sajandi alguse hoonestus, mis on 30-ndatel aastatel piirkonniti tihenend.

I etapp 1900		II etapp 1935		III etapp 1990		IV etapp 2006	
Majapidamiste arv	Asustus-tihedus km2 kohta	Majapidamiste arv	Asustus-tihedus km2 kohta	Majapidamiste arv	Asustus-tihedus km2 kohta	Majapidamiste arv	Asustus-tihedus km2 kohta
44	2,3	65	3,4	60	3,1	63	3,3

Arula (788,6 ha) - Väga hästi on siin säilinud 20. sajandi alguse struktuur.

I etapp 1900		II etapp 1935		III etapp 1990		IV etapp 2006	
Majapidamiste arv	Asustus-tihedus km2 kohta	Majapidamiste arv	Asustus-tihedus km2 kohta	Majapidamiste arv	Asustus-tihedus km2 kohta	Majapidamiste arv	Asustus-tihedus km2 kohta
25	3,2	21	2,6	16	2,0	22	2,8

7. OTEPÄÄ LOODUSPARGILE ISELOOMULIKUD MAASTIKUD

Otepää looduspargi kehtiv kaitse-eeskiri sõnastab looduspargi põhieesmärgiks Otepää kõrgustikule iseloomulike maastike kaitse. Kuid millised on looduspargi iseloomulikud maastikud? Kuidas nad on tekkinud ja milliseid väärtusi nad sisaldavad? Kas tänapäeval hinnatakse Otepääl samu väärtuseid, mis 50 või koguni 70 aastat tagasi?

7.1. Esimese Eesti Vabariigi periood

Otepää piirkond oli tuntud juba esimese Eesti Vabariigi aegsel perioodil. 1925. aastal koostatud koguteos "Tartumaa" kirjeldab Otepää maastikke järgmiselt: "Sopilised niidud, sinetavad järved, mis suvel sagedasti kaovad veetaimede lopsakusse ja peidavad tihedas roostikus pesitavaid parte, lapilised viljapõllud, piirates tumedate taluhoonete kogumikke, ja poolkerajailt ning munajailt kupleilt ning kühmilt tumeroheliste nuttidena tõusvad segametsasalud on üldisemais joonis need kompleksid, mille vaheldusriikkaist mosaiigist moodustub **Otepää maastik.**" "**Pühajärvel** moodustub suurejooneline maastikupilt. Tumerohelised üksik- ja kaksikmetsa-kühmsaared ja kaugemale järve tungivad metsapoolsaared vahelduvad kord peegelsileda, kord virvendava või jälle lainetava järvepinnaga. See ja ümbruse metsaga kattunud kuplid, kühmjad põllud ja niidumadalikke servavad kõrgendikud ning metsik, huvitavate puuliikidega park järve kirdenurgal võib igal suvel siia rohkel arvul suvitajaid ja rändajaid."

Esimese Eesti Vabariigi perioodil kiirenes looduskaitse ja loodushoiu areng. Esimesteks sammudeks sel perioodil oli endiste mõisaparkide kaitse korraldamine. 1926. aastal võeti vastu suvitus- ja ravituskohtade seadus, mille alusel võis Vabariigi Valitsus moodustada suvituskohti ja tervishoiuparke. Seaduse rakendamisel päästeti Eestis hävimisest üle 40 tähtsama pargi. Kõige väärtuslikumateks parkideks Eestis olid Kadrioru, Oru, Keila-Joa riigipargid ning **Pühajärve park** koos mõisa ja hoonetega, mis koondati 1935. aastal Vabariigi Valitsuse otsusega Riigiparkide Valitsuse valitsemise alla (alates 1938-st aastast Loodushoiu ja Turismi-instituut). Ühtlasi tunnistati Pühajärve piirkond loodusliku ilu ning suure puhkemajandusliku potentsiaali tõttu suvituskohana ülevabariigiliseks suvituskohaks.

1935. aastal jõustus esimene Looduskaitse seadus, mille järel alustati tervikliku kaitsealade süsteemi väljatöötamist. Esimesed kaitsealad, mis moodustati pärast Looduskaitse seaduse vastuvõtmist olid, Tartu Ülikooli õppe- ja katsemetskonna kvartal nr 106 (Järvselja looduskaitsekvartali metsa kaitseks) ning “Vabariigi Valitsuse otsusega 6. novembrist 1936 veekogu ja maa-alade looduskaitse alla võtmise kohta” kaitse alla võetud **Neitsijärv** (praeguse Otepää looduspargi territooriumil) linnustiku kaitseks.

7.2. Nõukogude Liidu periood

Nõukogude Liidu perioodil taastus looduskaitse alane tegevus 1950-ndate aastate keskpaigaks. 1957. aasta 7 juunil võeti vastu seadus ENSV looduse kaitsest, millega otsustati looduskaitsealade, loodusmälestusmärkide ja loodusobjektide kõrval luua **alalised ja ajutised keelualad**. Seadus muutis ühtlasi seaduslikuks kogu senise looduskaitse tegevuse. Ajutisteks või alalisteks keelualadeks nimetati maa-alad, kus vajas kaitset loodusliku kompleksi mingi osa (loomastik, taimestik, geoloogilised paljandid), ülejäänud loodusliku kompleksi majandati endisel viisil. Näiteks ei võinud maastikulistel keelualadel järvede veepinda alandada, saari ja kaldaid metsast lagedaks raiuda, samal ajal oli lubatud kalapüük ja suplemine järves ning põllumajandus.

11. juulil 1957 võeti vastu määrus “Abinõudest looduskaitse organiseerimiseks Eesti NSV-s”, millega asutati muuhulgas Pühajärve, Väike-Munamäe ja Tedremäe maastikulised keelualad. **Pühajärve maastikuline keeluala** (8,7 km²) hõlmas Pühajärve koos Neitsijärve ning neid ümbritseva puhveralaga 0,5 km raadiuses arvatuna järvede kallastest. Keeluala eesmärgiks oli säilitada Pühajärve ja selle lähema ümbruse maastikulist ilmet.

Väike-Munamäe - Tedremäe maastikuline keeluala (3,55 km²) hõlmas Väike-Munamäe, Tedremäe ja Nüpli järve koos neid ümbritseva alaga 0,5 km raadiuses. Ala peamiseks väärtuseks hinnati suurte, kõrgete, maastikus hästi ilmekate kuplite, künnisjate ja lavajate “mägede” esinemist ning sõltuvalt reljeefist ja geoloogilise koostise varieeruvusest suurt kirevust mullastikus, taimkattes ja kõlvikute levikus, asustuses ning teedevõrgus.

Väike-Munamäe keeluala haaras üht tüüpilisemat osa kirjeldatud alast. Kesksel osal keelualal omas Väike –Munamägi, mis oli üleni metsaga kaetud. Lagedam oli vaid tema kõrgeim tipp, kus asus väike torn ja paar sihti slaalomiteede tarbeks. Väike-Munamäe-Tedremäe keeluala eesmärgiks oli kindlustada looduslikult kauni, ekskursioonide poolt paljukülastatud ning Otepää kõrgustikule ja Kagu-Eestile iseloomuliku maastikulise kompleksi – metsaga kaetud moreenkünkad nendevaheliste järvedega – püsimist.

Pühajärve ja Väike-Munamäe-Tedremäe keelualadel oli keelatud järvede veepinna alandamine, metsa lageraie, liiva- ja kruusaaukude rajamine, kasvavate puude rikkumine, uute teede rajamine ja seniste õgvendamine, prahistamine või mõnel muul viisil ala loodusliku ilme muutmine. Uute ehitiste püstitamine oli lubatud üksnes Looduskaitse Valitsuse loal.

Looduskaitse teatmik (Kumari, 1960) kirjeldati Väike-Munamäe-Tedremäe maastikulist keeluala järgmiselt: “Asulastik esines hajakülade ja üksikute eraldiseisvate perede näol, mida ühendasi suuremad ja väiksemad järsked tõused ja langused ning ootamatuid käänakuid tegevad teed. Igal sammul avanes ootamatuid ja uudseid maastikupilte, mis võlusid oma rahutuse, vaheldusrikkuse, mosaiiksuse ja kompleksusega. Kõik see on siinse maastiku teinud paljukülastatavaks ekskursioonide, matkajate, kunstnike, sportlaste jt. poolt.”

Otepää piirkonda on iseloomustanud ka **Heino Mägi (1963)**: “Mis on Otepää? Üha suureneva kuulsusega puhke-, turismi-, ja spordikeskus. Otepääga seostatakse looduslikult kaunist ümbrust, esmajoones Väike-Munamäe ja Pühajärve. Otepäälik on kogu rahutu pinnamoega kõrgem ala, mis ulatub Elvast Antsla lähiseni ja Pukast-Kanepini. Otepää kõrgustiku pinnamoel ei ole tooni andvad mitte absoluutsed kõrgused, vaid kõrguste kiire vaheldumine, kõikvõimaliku kuju ja mitmesuguse suurusega kuplite, küngaste ja seljakute esinemine koos samasuguste nõgude, lohkuude ja orgudega”. Kogumikteoses “**Kas tunnend maad**” (1965) rõhutatakse lisaks Otepää ajalooliste- ja kultuuriliste vaatamisväärsuste rohkust, pikka ja värvikat ajalugu ning kultuuriinimeste “Otepää lembust” .

1960-ndatel aastatel hakati järjest enam tähelepanu pöörama **rekreatiivse väärtusega maastikele**. Tekkis arusaamine, et rekreatiivsetel eesmärkidel maastike säilitamine ja loomine on nähtus, mis vastandub rahvastiku kasvu ja linnade arenguga kaasnevale urbaniseerumisele. Leiti, et mõnedes piirkondades taandub maastike otsene majanduslik

kasutamine (maaviljelus, metsaraiumine, karjakasvatus) uut laadi, inimeste puhkust ning tervistamist teenindavate funktsioonide ees. Puhkemaastikuks kujunemise eeldusi –maastike vahelduvus, põllumajanduslikku tootmist raskendavad tingimused jt - leiti ka Otepää ümbrusel. 1962. aastal koostati Riiklikus Projekteerimise Instituudis “Eesti Projekt” arhitekt H. Sepa juhtimisel Otepää-Pühajärve generaalplaani skeem, mis oli ühtlasi esimeseks maastikuplaneerimise projektiks Eestis.

26.- 30. juunini 1966 toimus Otepääl kodu-uurijate seminar-kokkutulek, mille ettekanded keskendusid Otepää piirkonnale. Teemal “Maastikuhooldus rekreatiivsetel eesmärkidel (Otepää ümbruse näitel)” koostas ettekande **Jaan Eilart**, kes tutvustas Otepää puhkemajanduslikke eeldusi ja sõnastas Otepää ümbruse **maastikuhoolduse lähteprintsibid**, mille põhimõtted on asjakohased ka tänapäeval. Eilarti sõnul tuleb puhkemaastikke planeerida kõigi jaoks. Ala üldise kasutamise seisukohast eriti olulisi osi (nt järvede kaldaala umbes 200-300 m raadiuses, tuntud ning maalilised vaatepunktid moreenküngastel) ei tohi sulgeda. Nendes piirkondades ei saa eraldada krunte näiteks asutustele või turismiorganisatsioonidele, rääkimata individuaalehitajaist. Olulisteks printsiipideks puhkemaastike kasutatavuse ja kvaliteedi tõstmisel hindas Eilart looduse matka- või õpperadade tervikliku süsteemi loomist, mis oleksid mõeldud eelkõige jalakäijatele ja puhkust soodustavate omaduste arendamist sh maastikuhoolduslikke võtteid (maastiku esteetilist väärtust esiletoovate vaadete avamine, trepid erosiooniohtlikel nõlvadel, kujunduslikud raied jne).

Puhkealade ja puhkemaastikega seonduvaid küsimusi käsitles ka **M. Margus** kogumikus “**ENSV puhkealad**” (1974): “**Puhkemaastikuks** on tänapäeval valdavalt metsamaastik. Ideaalne puhkemaastik on selline, kus mets kui põhiline koostisosa esineb vete- ja mägedega. Puhkemetsa väärtust tõstab metsamaastike mitmekesisus, looduslikud, kultuurilised, kunstilised ja teaduslikud vaatamisväärsused, võimalused turismiks ja teatavaks sportlikuks tegevuseks. Puhkemaastiku muudavad kaunimaks ootamatud üleminekud suletud alalt avatud alale (poolavatud maastikud), veekogude esinemine, orgude esinemine, kaugele avanevate vaadetega küngad”. Trükises esitati ka tolleaegne arusaam kaitsealadest sh **loodusparkidest**: “Looduspargid on nii inimtegevuse läbi vähe mõjustatud loodusmaastikus kui ka kultuurmaastikus asuvad puhkuseks kohandatud territooriumid, kus rakendatakse teatavaid maastikukaitselisi abinõusid. Looduspargid on erilise ilu poolest tuntud suureulatuslikud maastikud, mis vastava hooldamise puhul on puhkuseks sobivad. Loodusparkide ainsaks

ülesandeks pole looduskaitse või puhkefunktsioon, vaid nad etendavad tähtsat osa maakultuuris, sealhulgas põllu- ja metsamajanduses.”

Kogumikteoses “ENSV puhkealad” sõnastati ka **puhkealade hoonestamise põhiprintsiibid**. Nt leiti, et hoone paigutamisel peab arvestama mitte ainult hoone lähimat ümbrust, vaid ka kaugemat – kogu vaatevälja ulatuses nähtavat maastikku. Ka kõige sobivama kujundusega hoone paigutamine parimasse maastikku tekitab uue situatsiooni. Puhkemaastik on mõeldud kõigile kasutamiseks. Hoone püstitamisega jääb aga seda ümbritsev maastiku osa reserveerituks ja langeb üldsuse kasutusest välja. Ka sel juhul, kui hoone jäetakse piirdetarata, suleb ta siiski teataval määral maastikku. Veekogude puhul on üldnõudeks, et veekogude kaldad jääksid hoonestusest vabaks. Sõltuvalt veekogude suuruselt tuleb vabaks jätta 50-200 m laiune riba. Hoonete paigutamisel veekogude äärde on vaja silmas pidada, et nad ei takistaks liikumist ümber veekogu ega suleks kauneid vaateid veekogule.

1970-ndatel aastatel süvenes ametkondades arusaam, et üha arenev mitmekülgne looduskasutus kahjustab unikaalseid loodusmaastikke - sealhulgas Otepää kandi omi, seades nii ohtu maastike sihipärase kasutamise. Isegi Otepää piirkonna majandamiseks koostatud ametkondlikud planeerimisprojektid (majandite maafondi kasutamise perspektiivkavad, puhkepiirkonna planeerimisprojektid, maaparandusskeemid, metsakorralduskavad jt) arvestasid vähe teiste tootmis- ja majandusharude arenguvõimalusi ja mis peamine, puudus kogu piirkonna looduslikest eeldustest lähtuv territoriaalplaneerimine.

Nii otsustati Otepää piirkonna kaitsealust territooriumi laiendada - Eesti NSV Ministrite Nõukogu 24. septembri 1979. a määrusega nr 497 «Looduskaitsealade edasise väljaarendamise kohta» moodustati teadusliku, esteetilise ja puhkemajandusliku väärtusega maastike kaitse huvides **Otepää maastikukaitseala (23 031 ha)**, mis ühendas omavahel senised maastikulised keelualad, Otepää kõrgustiku idapiirkonnad, haarates enda alla kõige kõrgema, reljeefilt ja maastikuelementidelt vaheldusrikkaima osa. Lisaks tzoneeriti maastikukaitseala territoorium tollaste ministriumide, ametkondade ja rajooni juhtkonna koostööl ja looduse säilitamise ja põllu-, puhke- ja metsamajanduse kooskõlastatud arengu eesmärgil ning määrati nn juhtkasutused, mis oleksid tsoonides esmasel. **Esimene funktsionaalne tzoneering** töötati RPI Eesti Põllumajandusprojekti poolt välja 1980. aastal ning selle järgi oli maastikukaitseala tzoneeritud loodusmaastikeks ja majandusmaastikeks. Majandusmaastikud jaotati omakorda puhketsooniks ja majandustsooniks.

Loodusmaastike tsoonis välistati loodust pöördumatult muutvad tööd, senist majandustegevust ei intensiivistatud, soovitavaks peeti majandamise looduslähedasi vorme: nt künnimaade asendamist kultuurrohumaadega, keskkonnakaitse nõuetele mittevastavate tootmishoonete likvideerimine, metsadele kaitsemetsade staatuse andmine jne. **Majandusmaastike puhketsoonis** pidi majandustegevus järgima eelkõige puhkemajanduse huve, nt ei lubatud teha suviseid raieid ja kasutada mürkemikaale. Maastike puhkeomaduste säilitamiseks olid lubatud konkreetsed maaparandus ja kultuurtehnikatööd, metsades hooldus- ja sanitaarraieid. Tootmistegevus pidi vastama kõikidele tollal kehtinud loodus- ja keskkonnakaitse nõuetele. **Majandusmaastike majandustsoonis** seevastu tõhustati tootmistegevust, seda eelkõige maafondi parema ärakasutamisega: täiendav maaparandus ja kultuurtehnikatööd, rohumaade väetamine ja tunduvalt intensiivsem kasutuselevõtmine jne.

1981-1985 koostati ENSV Metsamajanduse ja Looduskaitse Ministeeriumi korraldusel **Otepää maastikukaitseala arenduskava** kaitseala seisundi hindamiseks ja kaitse režiimi väljatöötamiseks. Arenduskava käigus koguti andmeid kaitseala looduse, keskkonnaseisundi ja sotsiaalmajanduslike tingimuste kohta, mille alusel viidi läbi maastikukaitseala territooriumi kompleksne hindamine, varemkoostatud tsoneerimisskeemi täiustamine ja eri alade kasutusrežiimide väljatöötamine.

7.3. Tänapäev

9. juulil 1994. aastal jõustus **kaitstavate loodusobjektide seadus** (neljas looduskaitse seadus Eestis), mis sõnastas üldisemalt maastikukaitseala definitsiooni ja eesmärgid: **maastikukaitseala** on haruldase või Eestile iseloomuliku loodus- või pärandkultuurmaastikuga kaitseala, mis on moodustatud looduskaitsealisel, kultuurilisel või puhke-eesmärkidel.

Kaitstavate loodusobjektide seaduse alusel moodustati 18. märtsil 1997. aastal endise maastikukaitseala piirides **Otepää looduspargi**, võeti vastu kaitse-eeskiri ja kinnitati välispiiri kirjeldus. Looduspargi põhieesmärgiks on Otepää kõrgustikule iseloomulike maastike kaitse. Kaitseala territoorium (22 430 ha) tsoneeriti kahekümne üheks sihtkaitsevööndiks (8,1%) ja üheks piiranguvööndiks. **Sihtkaitsevööndi** eesmärgiks on seal

väljakujunenud või kujundatavate looduslike ja poollooduslike koosluste säilitamine ja sihtkaitsevööndi metsa kaitse eesmärgiks metsaökosüsteemi arengu tagamine üksnes loodusliku protsessina või bioloogilise mitmekesisuse ja maastikuilme säilitamine. **Piiranguvöönd** on looduspargi majanduslikult kasutatav ning pärandkultuurmaastikuna säilitatav osa. Piiranguvööndi metsa kaitse eesmärgiks on bioloogilise mitmekesisuse ja maastikuilme säilitamine. Piiranguvööndis on kuppelmaastiku ilme ja liigilise koosseisu tagamiseks kohustuslik poollooduslike koosluste looduslike rohumaade niitmine.

2002. aastaks koostati **Otepää looduspargi kaitsekorralduskava** (2002-2006), mis määratles muuhulgas järgmised looduspargi eesmärgid: kõrgustikule iseloomulike maastike ja bioloogilise mitmekesisuse säilitamine, erinevate majandusharude suunamine säästva arengu printsiipidest lähtuvalt, kohaliku elulaadi ja kultuuripärandi säilitamine, rekreatsiooni ja puhkevõimaluste pakkumine, kaitseala väärtuste tutvustamine, loodushariduse edendamine, koostöö kohaliku kogukonnaga ja inimeste kaasamine kaitse korraldamisse.

2004. aasta mais jõustus hetkel kehtiv **looduskaitse seadus**, mille järgi on **maastikukaitseala** kaitseala maastiku säilitamiseks, kaitsmiseks, uurimiseks, tutvustamiseks ja kasutamise reguleerimiseks.

7.4. Kokkuvõte

1930-ndatel aastatel väärtustati Otepää maastikke kui terviklikke komplekse, kus reljeefi, maakasutuse ja taimkatte koosmõjul olid tekkinud ainulaadsed, vaheldusrikkad maastikud, millel olid olulised kultuurilised, rekreatiivsed, esteetilised ja looduslikud väärtused. Hinnati ala järvederohkust, metsaste kuplite ja järskude nõlvade visuaalset mõjusust, rahutut ja kiiresti vahelduvat maastikku kordumatute vaadetega, “paksu kultuurikihti”. Kesksel kohal maastikus oli Pühajärv koos Väike-Munamäega. Tolleaegsel Otepää piirkonna maastike väärtustamisel oli üheks aluseks nn maastikupilt, mis kujunes välja just 20. sajandi alguse ja keskpaiga maakasutuse ja asustuse tulemusel.

Nõukogude Liidu perioodil toimusid suured muutused maakasutuses ja asustusstruktuuris. Looduspargi maastikupildis hakkasid domineerima metsaalad, avatud maastike osatähtsus vähenes. Kolhooside moodustamise tulemusena hõrenes või kadus asustus looduspargi

servaaladelt. NL perioodi alguses väärtustati endiselt maastike mitmekesisust (hajaasustuspilti, mosaiikseid maastikke, rahutut reljeefi, ilusaid vaateid), kultuurilis-ajaloolisi ja esteetilisi väärtusi jne. 1960-ndatest aastatest alates suurenes aga järjest maastike rekreatiivsete väärtuste osakaal – asutati hulgaliselt spordi- ja puhkebaase, maastikus tsoneeriti puhkepiirkonnad, kõrgelt hinnati veekogusid (järved, jõed, perspektiivsed tehisveekogud) ja nende kaldaalasad, loodi matka- ja õpperadasid. Samas väärtustati puhkealasad peamiselt loodusliku ilmega metsamaastikuna, mille tulemusena metsastati mitmed alad (sh Pühajärv koos ümbrusega) või jäeti aktiivsest kasutusest välja (metsastusid). Metsasuse suurenedes kasvas maastike looduslike väärtuste osatähtsus, mille tulemuseks oli ulatuslike alade tsoneerimine loodusmaastikeks 1980. a ja 1985. aastal (rangema kaitsereežiimi kehtestamine), mis suuresti kattuvad kaasaja sihtkaitsevööndi aladega.

Looduslike alade tähtsustamine ja väärtustamine jätkus kaasaja alguses. Kaitse-eeskirja vastuvõtmisega 1997. aastal moodustati 21 sihtkaitsevööndit, mille eesmärkideks oli looduslike protsesside hoidmine (tagamine), bioloogilise mitmekesisuse ja maastikuilme säilitamine. Sihtkaitsevööndid piiritleti looduslike väärtuste ja bioloogilise mitmekesisuse põhimõtetest lähtuvalt (looduskaitseala loomise põhimõtted), arvestamata jäeti teised maastikulised väärtused (kriteeriumid). Vaadates lähemalt sihtkaitsevööndite piire, võib märgata, et ulatuslikumad heinamaad-põllumaad, mitmed talumajapidamised on sihtkaitsevööndi aladest välja sopistatud või välja lõigatud. Seega vastandati selgelt loodusmaastikke kultuurmaastikele ja kaitse-eeskirjas nimetatud maastikuilme säilitamise all peeti silmas eelkõige metsamaastike ilme säilitamist. Kogu ülejäänud ala, nn pärandkultuurmaastik, tsoneeriti piiranguvööndisse ja selle kaitset ei ole seni täpsemalt reguleeritud.

7.5. Otepää maastike väärtused ja kaitsepõhimõtted

Otepää looduspargile iseloomulikud maastikud on terviklikud kompleksid, kus reljeefi ja maakasutuse koosmõjul on tekkinud ainulaadsed/omapärased ja suure mitmekesisusega maastikud, kus leidub väga mitmesuguseid väärtuseid. Eelkõige kultuurilis-ajaloolised, looduslikud, rekreatiivsed, ja esteetilised väärtused. Mida mitmekesisem on maastik, seda rohkem sisaldab see endas ka erinevaid väärtuseid.

Hajaasustuse struktuuri tagamine. Otepää piirkonna maaasustusele on omane hajaasustuse levik. Hajaasustus peab jääma valdavaks ka edaspidi, st kruntimine uute suvilapiirkondade rajamiseks on üldjuhul keelatud. Kruntimine on keelatud säilinud asustusstruktuuriga aladel. Hajaasustuse tagamine on eelduseks Otepää piirkonnale iseloomulike maastike säilimisel.

Traditsioonilise maakasutuse säilitamine. Maastikuilmet enim muutvaks teguriks on maakasutuse muutumine. Otepää piirkonnas on veel piisavalt palju toimivaid põllumajandustalusid, mis kasutavad ulatuslikke alasid põllumajanduslikul eesmärgil. Sellise/põllumajandusliku maakasutuse säilimine on ka asustusstruktuuri (iseloomulike maastike) säilimise eelduseks. Kui ekstensiivne (keskkonnasõbralik) põllumajanduslik tegevus hääbub, võib sellele järgnev kruntimine ja ehitustegevus kaotada eeldused Otepää piirkonnale iseloomulike maastike säilitamiseks.

Rohelise võrgustiku põhimõtetega arvestamine. Rohelise võrgustiku aladel on prioriteediks väärtuslike metsa-, soolade ja poollooduslike koosluste säilitamine, erinevate liikide ja elupaikade hoidmine, ning võrgustiku ja selle puhveralade alalhoidlik kasutamine. Rohevõrgustik loob eeldused tasakaalu tagamiseks looduspargi territooriumi kasutamisel nii looduskaitsealadel kui ka puhke- ja põllumajanduslikel eesmärkidel. Asustuse laienemine rohelsele võrgustikule lõhub selle struktuuri ja vähendab pikemas perspektiivis looduspargis väljakujunenud maastike omapära ja üldise looduskeskkonna head seisundit.

Kultuurilised, ajaloolised ja arheoloogilised väärtused tõstavad maastike väärtust ja kvaliteeti. Sellised väärtused tuleb koostöös Muinsuskaitseameti, kolmanda sektori ja kohalike inimestega kaardistada, tähistada, tutvustada avalikkusele ja tagada objektidele avalik juurdepääs. Seejuures tuleb pöörata olulist tähelepanu alade/objektide kasutuskoormusele.

Veekogude kallaste puutumatus tagamine. Järved ja järvede kaldad (loodusliku ilmega järvemaastikud) on püsiväärtused, mida on läbi aegade Otepää maastike puhul kõige enam hinnatud. Järve suurusest, looduslikest tingimustest ning üldistest huvidest lähtuvalt tuleb järvede kaldaalad hoida hoonestusest puutumatuna vähemalt 100-300 m raadiuses. Kui hoone rajatakse kaldaalale, suletakse sisuliselt seda ümbritsev maastikuosa, takistatakse juurdepääsu ja liikumist veekogu ääres ning kaovad vaated veekogule.

Vaba liikumise ja juurdepääsu tagamine. Looduspargis tuleb rakendada põhimõtet, et üldjuhul on Otepää maastikud (välja arvatud õue- ja põllumaa) sh kõik teed ja rajad päikesetõusust päikeseloojanguni avalikuks kasutamiseks. Avalikkuse juurde- ja läbipääs tuleb kindlasti tagada säilinud asustusstruktuuriga aladele, veekogude kallastele ja kultuuriliste-, ajalooliste, esteetiliste- (iseloomulikud vaated), looduslike jt väärtusega objektidele. Seejuures pöörata olulist tähelepanu alade ja/või objektide kasutuskoormusele. Puhke- ja virgestusalasid ning avalikuks kasutamiseks mõeldud teid on võimalik määrata valla üld- ja detailplaneeringutega.

Looduspargi väärtuste tähistamine ja tutvustamine avalikkusele tõstab maastike kvaliteeti, suurendab loodushoidu ning kaasab erinevaid huvigruppe maastike kaitse korraldamisse. Looduspargi väärtused tuleb “siduda ühtseks tervikuks” üksteisega ühenduses olevate matka- ja õpperadade kaudu, mis omakorda tagaks paremini väärtustele juurdepääsu. Matka- ja õpperadasid tuleks täiendavalt rajada looduspargi äärealadele ja piirkondadesse, kus on tõsised probleemid vaba liikumisega eramaal.

Järjepidevus kaitseala valitsemisel. Otepää piirkonna maastike ilme muutub vanade hoonete reonoveerimise ja/või uute hoonete ehitamise kaudu ehk teisisõnu projekteerimistingimuste ja kooskõlastuste andmisega projektidele/planeeringutele. Tingimuste seadmisel tuleb olemasolevate andmete alusel langetada otsus, kas kavandatav tegevus võib põhjustada negatiivset keskkonnamõju (muuta oluliselt maastiku ilmet) või mitte. Selliseid otsuseid tuleks aga teha maastikku kui tervikut silmas pidades, st arvestada arendustegevuste koostoimet (varasemad kooskõlastused) ehk kumulatiivseid mõjusid ja looduspargi maastike kaitsepõhimõtteid. Soovitame koostada MapInfo põhise kooskõlastuste registri, kuhu tuleks märkida vähemalt viie viimase aasta ja ka tulevaste arendustegevuste alad ning tingimused, millistel asjaoludel kooskõlastus anti või ei antud. Aluskaardiga seotud kooskõlastuste register võimaldab kergemini visualiseerida arendustegevuse koondmõju teatud piirkondades ja tagab kvaliteedi ning järjepidevuse tingimuste seadmisel.

8. KOKKUVÕTE

Asustusstruktuuri muutusi kirjeldab kaardianalüüsi andmetele tuginev tabel 15. Tabel annab külade kaupa ülevaate majapidamiste olemasolust, asustustihedusest ja muutustest nelja analüüsitud etapi jooksul.

Tabel 15. Majapidamiste arv ja muutumine külades 1900 – 2006.a.

Küla nimi	1900	1935	<i>Muutus 1900- 1935</i>	1990	<i>Muutus 1935- 1990</i>	2005	<i>Muutus 1990- 2005</i>	<i>Muutus 1900- 2005</i>
ARULA	41	47	6	53	6	64	11	23
KASTOLATSI	23	23	0	28	5	30	2	7
KIBENA (piiriküla)	8	8	0	5	-3	4	-1	-4
KÄÄRIKU	34	39	5	49	10	60	11	26
MEEGASTE	32	36	4	24	-12	31	7	-1
MITI (piiriküla)	16	16	0	14	-2	17	3	1
MÄEKÜLA	25	35	10	32	-3	33	1	8
MÄGESTIKU	20	27	7	17	-10	23	6	3
MÄHA	14	19	5	25	6	30	5	16
MÄRDI	18	23	5	24	1	26	2	8
NEERUTI (piiriküla)	9	14	5	23	9	20	-3	11
NÕUNI (piiriküla)	7	10	3	47	37	35	-12	28
NÜPLI	38	36	-2	100	64	109	9	71
OTEPÄÄ	23	16	-7	57	41	65	8	42
PEDAJAMÄE	25	20	-5	39	19	48	9	23
PILKUSE (piiriküla)	35	47	10	56	9	55	-1	20
PRINGI (piiriküla)	15	17	2	11	-6	11	0	-4
PÄIDLA (piiriküla)	21	25	4	57	32	50	-7	29
PÜHAJÄRVE	15	16	1	45	29	60	15	45
RAUDSEPA (piiriküla)	4	2	-2	5	3	3	-2	-1
RESTU (piiriküla)	17	31	14	24	-7	25	1	8

RISTTEE (piiriküla)	5	7	2	6	-1	6	0	1
RÄBI	33	37	4	43	6	53	16	20
SIHVA	40	34	-6	87	53	100	28	60
VANA- OTEPÄÄ	35	44	9	47	3	49	3	14
ÄDU (piiriküla)	8	10	2	3	-7	2	-1	-6
KOKKU	561	639	76	921	282	1009	110	448

Kaardianalüüsi andmete põhjal tehti kokkuvõtte majapidamiste omavaheliste kauguste osas. Kokkuvõtte iseloomustab Otepää piirkonna hajaasustuse kujunemist viimase saja aasta jooksul.

Tabel 16. Vahekauguste arv ja protsentuaalne jaotumine. *

Analüüs i etapp	Vahekauguste koguarv etapis	Vahekauguste arv ja % koguarvust							
		≤ 210m	%	210- 500m	%	500- 1000 m	%	>1000 m	%
Etapp I 1900	2780	212	8	788	28	1566	56	214	8
Etapp II 1935	3100	296	9,5	995	32	1677	54	132	4,5
Etapp III 1990	4625	1695	37	1581	34	1185	26	164	3
Etapp IV 2005	5070	2017	40	1689	33	1237	24,5	127	2,5

* Vahekauguste arvutamisel leiti etappide lõikes iga majapidamise kaugus viiest lähimast naabrist.

Selgelt eristuvad etapid I ja II etappidest III ja IV. Seda just vahekauguste osas, mis hõlmavad vahemikke ≤ 210 m ja 500-1000 m. Vahemik ≤ 210 m näitab kahel viimasel etapil toimunud asustuse kontsentreerumist. Majapidamiste arv on suurenenud ja samas nende omavaheline kaugus vähenenud. 20. sajandi algust ja keskpaika iseloomustab aga vahemiku 500-1000 m suur osakaal. Üldistatult võib öelda, et just see vahemik on kahel esimesel etapil üheks (haja-)asustusstruktuuri iseloomustavaks näitajaks (looduspargis ülepinnaaliselt).

Vahekauguste arv vahemikus 210-500 meetrit omab suhtarvuna (%) ühesugust osakaalu kõigi nelja etapi jooksul (!), moodustades peaaegu kolmandiku iga etapi vahekauguste

koguarvust. Seega iseloomustab see vahemik Otepää piirkonnale omast asustusstruktuuri vahekauguste osas, mis on läbi aegade püsinud stabiilsena (järgitavana); näidates ühtlasi kauguste vahemikku, mis on piirkonna hajaasustust enim iseloomustav.

Suurimate vahekauguste, st üle 1000 meetriste vahekauguste osakaal on pidevalt vähenenud, mis viitab veelkordselt asustuse kontsentreerumisele.

Otepää piirkonna majapidamiste vahelist kaugust kolme esimese etapi jooksul iseloomustab täpsemalt Tabel 16.

Tabel 17. Vahekauguste arvuline jaotumine kolme etapi lõikes.

	1900	1935	1990
Kauguse vahemik	Vahekauguste arv etapis		
< 100 m	46	36	838
100-200	150	240	802
200-300	210	243	584
300-400	249	342	566
400-500	345	430	485
500-600	408	475	379
600-700	389	463	323
700-800	367	367	257
800-900	256	254	153
900-1000	146	118	74
>1000m	241	132	164

* kolm suurimat vahekauguste vahemikku on esitatud punasega

Kahes esimeses etapis on rohkearvulisim vahemik 500-600m. Kolm kõige arvukamat vahemikku kahes esimeses etapis üks-üheselt küll ei kattu, kuid vahekaugused vahemikus 400-800 meetrit annavad selge ülevaate 20. sajandi alguse ja keskpaiga asustusstruktuurist majapidamiste vahekauguste osas. Samuti iseloomustades Otepää piirkonna hajaasustust ja tuues selgelt esile kaasaja asustuse tihenemise.

9. KASUTATUD MATERJALID

Kasutatud kirjandus

Anton, H. (koost). 1985. Otepää maastikukaitseala. Käsikiri Otepää looduspargi raamatukogus. 185 lk.

Arik, A., Kalda, T. 2001. Otepää looduspargi maastikuanalüüs ja funktsionaalne tzoneering. Käsikiri Otepää looduspargi raamatukogus: 91 lk.

Aruja, M. 1983. Eesti NSV looduse kaitsest. Tallinn: 95 lk.

Eilart, J. 1966. Maastikuhooldus rekreatiivsetel eesmärkidel (Otepää ümbruse näitel). Otepää: koduuriijate seminar – kokkutulek 26.-30. juunini 1966.a. ettekannete lühikokkuvõtted: 34-40.

Eilart, J. 1976. Inimene, ökosüsteem ja kultuur. Tallinn: 164 lk.

Eilart, J. 1986. Looduse õpperajad. Tallinn: 278 lk.

Eilart, J., Kuusk, J., Laugaste, E. 1965. Kas tunned maad. Teatmik Eesti NSV matkajaile ning kodu-urijaile. Otepää. Tallinn: 617-626.

Herman, M. 1982. Otepää maastikukaitseala. Eesti Loodus 1: 9-17.

Janusson, J., Joa., Krepp, E., Rannes, A., Asper, V., Reiman, H., Annist, A. (toim). 1937. Eesti majandus ja selle areng Eesti iseseisvuse aastail. Tartu: 139 lk.

Kalda, T., Arik, A. 2004. Rohelise võrgustiku määratlemine Otepää looduspargis. Käsikiri Otepää looduspargi raamatukogus. 34 lk.

Kanter, E., Pöder, P., Mirov, B., Pehtla, I., Nemvalts, A., Riitsaar, R., Velbri, H. 1976. Otepää kõrgustiku puhkepiirkonna planeerimise projekt II kaust seletuskiri. Käsikiri Otepää looduspargi raamatukogus. 169 lk.

Kumari, E. 1960. Looduskaitse teatmik. Tallinn: 337 lk.

Lilles, I., Peda, A., Selgis, A., Sepp. 1939. Eesti talundid. Tartumaa. Otepää ja Pühajärve vald. Tartu: 396 lk.

Margus, M. (toim). 1969. Maastike kujundamine Eesti NSV-s. Tallinn: 122 lk.

Margus, M. 1974. Eesti NSV puhkealad. Otepää-Pühajärve. Tallinn: 147-155.

Mägi, H. 1963. Otepää. Tallinn: 102 lk.

Mägi, H. 1971. Otepää-Kääriku. Tallinn: 118 lk.

Nõmmsalu, F. 1975. Mitte ainult Pühajärv. Eesti Loodus 1: 50-57.

Pullerits, A., Laaman, E., Linde, B., Soo, V., Tooms, A. 1939. Eesti 20 aastat iseseisvust sõnas ja pildis. Tallinn: 260 lk.

Raukas, A. (koost). 2006. Nõukogude okupatsiooni poolt tekitatud keskkonnakahjud. Tallinn: 15-19.

Rumma, J., Granö, J. G., Veski, J. V. 1925. Tartumaa. Maateadusline, majandusline ja ajalooline kirjeldus. Tartu: 740 lk.

Tammekann, A., Luha, A., Kant, E. 1932. Valgamaa. Maateadusline, majandusline ja ajalooline kirjeldus. Tartu: 598 lk.

Varep, E. 1966. Asustusest Otepää kõrgustikul. Otepää: koduuriijate seminar – kokkutulek 26.-30. juunini 1966.a. ettekannete lühikokkuvõtted: 25-33.

Võrk, E. 2005. Maareform ja selle õigusliku regulatsiooni alalüüs. Tallinn: 74 lk.

Örd, A. (koost). 1986. Otepää maastikukaitseala arenduskava. Käsikiri Otepää looduspargi raamatukogus. 94 lk.

Kasutatud kaardid

Vene 1-verstane kaart 1: 42 000, koostatud 1893-1913, must-valge.

TTPA Kindralstaabi topograafiline kaart 1: 50 000, koostatud 1936-1939 ja 1945-1952, mitmevärviline.

Katastri aluskaart 1: 10 000, koostatud 1980-ndatel aastatel, must-valge.

Eesti põhikaart 1: 10 000, 1996-2003, mitmevärviline

Maa-Ameti digitaalsed ortofotod 1: 10 000, 1999-2006, mitmevärvilised

10. LISA 1

Maaasustust iseloomustavad andmed (MapInfo digitaalsed andmekihid):

1. Asustus_1900.TAB
2. Asustus_1935.TAB
3. Asustus_1990.TAB
4. Asustus_2005.TAB
5. Säilinud asustusstruktuuriga piirkonnad.TAB
6. Säilinud majapidamised_1900-2005.TAB

11. LISA 2

