

Artes Terrae OÜ  
Puiestee 78, Tartu 51008  
Tel: 742 0218  
Faks: 620 4801  
Koduleht: www.artes.ee  
Majandustegevuse registri nr EP 10914072-0001  
Muinsuskaitseameti tegevusluba nr E 115/2004-E

Töö nr: 22MT09  
Tellija: Keskkonnaamet

## **OTEPÄÄ LOODUSPARGI MAASTIKULINE TSONEERING**



Maastikuarhitekt:

Nele Nutt

Tartu 2009

## **SISUKORD**

SISUKORD .....	2
Sissejuhatus .....	4
Taust .....	4
Metoodika.....	5
Dokumentatsioon .....	6
Terminid .....	8
Otepää maastiku omapära .....	9
Maastiku eripära ja väärtused alade kaupa.....	16
Mägestiku-Miti-Meegaste .....	16
Üldiseloostus .....	16
Omapära ja väärtus .....	16
Ettepanekud .....	16
Päidla-Nõuni.....	18
Üldiseloostus .....	18
Omapära ja väärtus .....	18
Ettepanekud .....	18
Räbi .....	20
Üldiseloostus .....	20
Omapära ja väärtus .....	20
Ettepanekud .....	20
Neeruti-Vana-Otepää .....	21
Üldiseloostus .....	21
Omapära ja väärtus .....	21
Ettepanekud .....	21
Pilkuse .....	24
Üldiseloostus .....	24
Omapära ja väärtus .....	24
Ettepanekud .....	24
Nüpli.....	25
Üldiseloostus .....	25
Omapära ja väärtus .....	25
Ettepanekud .....	25
Sihva.....	26
Üldiseloostus .....	26
Omapära ja väärtus .....	26
Ettepanekud .....	26
Märdi .....	27
Üldiseloostus .....	27
Omapära ja väärtus .....	27
Ettepanekud .....	27
Restu-Mäeküla-Risttee .....	29
Üldiseloostus .....	29
Omapära ja väärtus .....	29
Ettepanekud .....	29

Arula.....	31
Üldisloomustus .....	31
Omapära ja väärtus.....	31
Ettepanekud.....	31
Tsoonide kirjeldused .....	32
Hoiualad .....	32
Sihtkaitsealad .....	32
Keskusalad .....	32
Tavaala .....	32
Ettepanekud piiranguteks .....	34
Üldised soovitused .....	34
Soovitused vanade/olemasolevate hoonete(-komplekside) ümberehitamisel .....	35
Maastikulised piirangud ja soovitused .....	35
Maastikuhoolduskava ja külapass .....	35
Vaated.....	35
Asustus ja teedevõrk.....	35
Maastikuelemendid .....	36
Maakasutus.....	36
Metsaservad.....	37
Turismiobjektid ja viidad .....	37
Arhitektuurilised piirangud ja soovitused .....	37
Hoiualad .....	37
Soovitused uusehitistele (eesmärk sobitada uut traditsioonilisega). .....	37
Sihtkaitsealad .....	38
Soovitused uusehitistele (eesmärk sobitada uut traditsioonilisega). .....	38
Tavaala .....	39
Kokkuvõte .....	39

## LISAD

- Lisa 1. Lähteülesanne
- Lisa 2. Hästi säilinud rehemajad
- Lisa 3. Maastikutsoonide klassid
- Lisa 4. Mägestiku-Miti-Meegaste
- Lisa 5. Päidla-Nõuni
- Lisa 6. Räbi
- Lisa 7. Neeruti-Vana-Otepää
- Lisa 8. Pilkuse
- Lisa 9. Sihva
- Lisa 10. Märdi
- Lisa 11. Restu-Mäeküla-Risttee
- Lisa 12. Arula
- Lisa 13. Kaardilegend

## Sissejuhatus

Käesoleva töö eesmärgiks on analüüsida maastiku eripära, välja tuua säilinud väärtused ning koostada ettepanekud edapidiseks toimimiseks nii, et maastikust ei saaks muuseum aga säiliks piirkonna omapära.

Eelkõige on Otepää piirkonna väärtuseks selle vahelduv reljeef, kus ei ole tooniandvaks mitte absoluutsed kõrgused vaid kõrguste kiire vaheldumine, kõikvõimaliku kuju ja mitmesuguste suurustega kuplite, küngaste ja seljakute esinemine koos samasuguste nõgude, lohkuude ja orgudega<sup>1</sup>. Sellele lisandub asustus, mille kujunemisel on rolli mänginud piirkonna looduslikud olud. Loodus ja inimtegevus koos on Otepää piirkonna omanäolisuse võtmeks. Piirkonna omapära säilimiseks on möödapääsmatu nimetatud väärtuste säilitamine.

Otepää looduspargi kaitse-eesmärk on Otepää kõrgustikule iseloomuliku kuppelmaastiku ja bioloogilise mitmekesisuse, kohaliku elulaadi ja kultuuripärandi ning alalhoidliku looduskasutuse säilitamine, uurimine ja tutvustamine.

## Taust

Otepää looduspark moodustati Eesti NSV Ministrite Nõukogu 1957. a määrusega Pühajärve, Väikese Munamäe ja Tedremäe maastikuliste keelualadena ning reorganiseeriti 1979. a määrusega Otepää maastikukaitsealaks<sup>2</sup>. Otepää looduspargi kaitse-eesmärk on Otepää kõrgustikule iseloomuliku kuppelmaastiku ja bioloogilise mitmekesisuse, **kohaliku elulaadi ja kultuuripärandi** ning alalhoidliku looduskasutuse säilitamine, uurimine ja tutvustamine. Eesti Vabariigi seadustest tulenevalt on kogu Otepää maastikukaitseala väärtuslik ning vajab erilist suhtumist.

Eelnevale tuginedes ja Otepää looduspargi (22 430 ha) maastikku hinnates võib öelda, et looduspargi territooriumile jäävad erineva säilivusastmega alad. Selleks on 2006.a. koostatud töö, „Otepää looduspargi maa-asustuse muutused”, käigus läbi viidud põhjalik inventuur. Töö eesmärgiks oli välja selgitada, milline on olnud Otepää looduspargi eri piirkondades traditsiooniline **asustusstruktuur** (hoonete ja teede ning avatud-suletud alade paiknemine). Selleks analüüsiti neljas etapis looduspargi asustuse ja kultuurmaastike muutusi alates 20. sajandi algusest kuni tänapäevani – määratleti algupärase taluhoonestuse traditsioonilised asukohad, hinnati asustuse tihedust piirkonniti ning sellise väljakujunemise põhjuseid.<sup>3</sup> Selle analüüsi, tulemusena valiti välja piirkonnad, kus asustusstruktuur on ümbritsevast paremini säilinud, samuti alad, mille struktuur on oluliselt muutunud. Piiritletud aladel teostati võrdlus looduspargi rohevõrgustikuga ning määratleti tingimused piirkondade edasiseks arenguks<sup>4</sup>.

---

<sup>1</sup> Heino Mägi. Otepää. 1963, lk 5.

<sup>2</sup> Looduskaitse seadus § 28. (1) Maastikukaitseala (looduspark) on kaitseala maastiku säilitamiseks, kaitsmiseks, uurimiseks, tutvustamiseks ja kasutamise reguleerimiseks.

<sup>3</sup> Toomas Kalda, Aivar Arik. Otepää looduspargi maa-asustuse muutused. 2006, lk 3.

<sup>4</sup> Toomas Kalda, Aivar Arik. Otepää looduspargi maa-asustuse muutused. 2006, lk 3.

Nimetatud inventuuri tulemusena jagunes looduspargi kaheks: nn. tavaalad (12 309,9 ha) ja sihtkaitsevööndid ning piiranguvööndid (kokku 10 120,1 ha). 2009. aastal läbiviidud inventuuri aluseks kasutati eelpool nimetatud töö kaardikihte (v.t. tabel 1), lisaks koostati põhjalik maastikumuutusi kajastav kaardianalüüs ning teostati välitööd. Töö käigus hinnati maastiku säilivust ning täpsustati kõikide vööndite piire. Kõigi alade kohta koostati maastikulised ja arhitektuursed piirangud ja soovituselised. Töö aluseks on Otepää looduspargi maastikulise tzoneeringu lähteülesanne (v.t. LISA 1).

## Metoodika

Töö koostamisel kasutatud metoodika sarnaneb paljuski käesoleva töö aluseks olnud töö „Otepää looduspargi maa-astustuse muutused” metoodikaga. Samuti kasutati Haanja looduspargi maastikulise tzoneeringu koostamise käigus väljatöötatud metoodikat<sup>5</sup>, kohandades seda vastavalt Otepää spetsiifikale. Eelvaliku käigus välja valitud aladel viidi läbi detailne kaardianalüüs, mille eesmärgiks oli viimase saja aasta jooksul toimunud muutuste kirjeldamine. Selleks kasutati kolme kaarti: Vene 1 verstaline kaart (M 1: 42 000), 1894-1920; Eesti topograafiline kaart (M 1:50 000) 1935 – 1940; Eesti põhikaart (M 1:10 000). Nimetatud kaartide põhjal teostati esialgne maastikupildi analüüs, milles keskenduti asustuse (talude asukoht), teedevõrgu, avatud-suletud alade (digitaliseeriti metsaga kaetud alad kui kõige paremini kõigil kolmel kaardil tuvastatavad) muutuste ning nende säilivuse kirjeldamisele. Kõrvutades kolmest etapist pärit situatsiooni, hinnati maastikupildi muutuseid ning muutuste suurust. Kasutatud kaartide erinevast mõõtkavast tulenevalt on küll erinevate perioodide kaardianalüüsi täpsus erinev (kaartide mõõtkavad 1:42 000, 1:50 000 ja 1:10 000) kuid sobilik selleks, et hinnata käesoleva töö jaoks olulisi näitajaid.

Kaardianalüüsile järgnesid välitööd, mille raames tutvuti maastikupildiga *in situ*. Paratamatult toimuvad maastikupildis pidevalt suuremad või väiksemad muutused, seetõttu täpsustati välitööde käigus põhikaardil olevat infot ning vajadusel tehti täiendusi. Näiteks lisati uued talukohad. Välitööde käigus hinnati kaardianalüüsi tulemusi ning võrreldi neid olemasoleva olukorraga. Visuaalselt hinnati kõiki talusid, eraldi märgiti üles säilinud rehielamud ning hästi säilinud talukompleksid. Kuna tegemist on reljeefse alaga, mis on suures osas kaetud metsaga, puudus võimalus kiireks visuaalseks hindamiseks. Ülevaate saamiseks tuli enamasti sõita talu õuele, mida takistasid osadel juhtudel sissesõidu teede äärde paigaldatud keelumärgid, lahtised koerad või halvas seisukorras olevad (läbipääsmatud) teed. Kus vähegi võimalik prooviti taluõueni jõuda, kasutades selleks jalgsiliikumist või alternatiivsete juurdepääsuteede olemasolu puhul neid. Üldiselt oli võimalik peaaegu kõiki talukohti külastada.

Töö tulemusena konkretiseeriti väärtuslike alade piire. Piiride määratlemisel lähtuti maastikus nähtavatest objektidest (teedest, metsa piirist) aga arvestati ka olemasolevaid kinnistute, külade ja Otepää looduspargi piiri. Kõikide alade kohta koostati kirjeldused, milles toodi ära ala üldiseloomustus, omapära ja väärtused ning ettepanekud.

Töö viimases osas koostati aladele kaitsetsoonid ning vajalikud/lubatud tegevused väärtuste säilimiseks.

---

<sup>5</sup> Age Merila, Nele Nutt. Haanja looduspargi maastikuline tzoneering. 2007.

Töö käigus korraldati kaks koosolekut, millel osalesid Keskkonnaameti esindajad. Esimesel koosolekul tutvustati ettepanekuid tsoonide piiritlemiseks ning teisel pakutavate piirangute läbiarutamiseks enne lõpparuande valmimist.

Digitaliseerimiseks kasutati kaarditöölusprogrammi MapInfo professional.

## Dokumentatsioon

**Tabel 1. Töö koostamisel kasutatud lähteandmed**

Faili nimetus	Kaardikihi nimetus	Koostamise või kasutamise aeg	Koostaja või allikas
Sailinud struktuuriga alad_06.01.2007	Sailinud_struktuuriga_alad_06	2007	Toomas Kalda, Aivar Arik
Otepää	Otepää	09.2009	Otepää looduspark
Palupera	Palupera	09.2009	Otepää looduspark
Puka	Puka	09.2009	Otepää looduspark
Sangaste	Sangaste	09.2009	Otepää looduspark
Põhikaart	V54_234, V54_243, V54_331, V54_332, V54_334, V54_341, V54_342, V54_343, V54_344, V54_351, V54_353, V54_432, V54_441, V54_442, V54_443, V54_444, V54_451	08.2009	Otepää looduspark
Vene üheverstaline kaart		09.2009	Maa-amet
Eesti TOPO		09.2009	Maa-amet

**Tabel 2. Käesoleva töö raames koostatud kaardikihid**

Faili nimi	Kaardikihi nimi	Koostamise aeg	Koostaja	Seletus
hoiuala	hoiuala	09.2009	Nele Nutt	Hoiualadeks määratud ala piirid
sihtkaitseala	sihtkaitseala	09.2009	Nele Nutt	Sihtkaitsealadeks määratud ala piirid
metsad_1900	metsad_1900	09.2009	Nele Nutt	Kiht sisaldab kõiki vene verstasel kaardil

				olevaid metsatingmargiga tähistatud alasid
metsad_1930	metsad_1930	09.2009	Nele Nutt	Kiht sisaldab kõiki Eesti TOPO kaardil olevaid metsatingmargiga tähistatud alasid
metsad_2000	metsad_2000	09.2009	Nele Nutt	Kiht sisaldab kõiki Eesti põhikaardil olevaid metsatingmargiga tähistatud alasid
talud_1900	talud_1900	09.2009	Nele Nutt	Kiht sisaldab kõiki vene verstasel kaardil olevaid hoonete (talude) tingmargiga tähistatud objekte
talud_1930	talud_1930	09.2009	Nele Nutt	Kiht sisaldab kõiki Eesti TOPO kaardil olevaid hoonete (talude) tingmargiga tähistatud objekte
talud_2000	talud_2000	09.2009	Nele Nutt	Kiht sisaldab kõiki Eesti põhikaardil olevaid hoonete (talude) tingmargiga tähistatud objekte
rehielamu	rehielamu	09.2009	Nele Nutt	Kiht sisaldab kõiki välitööde käigus üles märgitud rehielamuid olenemata nende tehnilisest seisukorrast. Välja arvatud suures osas ümber ehitatud hooned.
taluhooned	taluhooned	09.2009	Nele Nutt	Kiht sisaldab kõiki välitööde käigus väärtuslikuks hinnatud vanu (enne nõukogude perioodi ehitatud) hooneid.
teed_1900	teed_1900	09.2009	Nele Nutt	Kiht sisaldab kõiki vene verstasel kaardil olevaid teid.

teed_1930	teed_1930	09.2009	Nele Nutt	Kiht sisaldab kõiki Eesti TOPO kaardil olevaid teid.
teed_2000	teed_2000	09.2009	Nele Nutt	Kiht sisaldab kõiki Eesti põhikaardil olevaid teid.

## Terminid

Käesolevas töös kasutatud mõistete all on silmas peetud järgmist:

**Maastik** - Euroopa maastikukonventsioonis on mõiste maastik defineeritud järgmiselt: „Maastik on inimese poolt tajutav, looduslike ja/või inimtekkeliste tegurite toimel ning vastasmõjul kujunenud iseloomulik ala“. See definitsioon peegeldab mõtet, et maastik areneb ajas, vastavalt looduses ja inimühiskonnas toimuvatele protsessidele. Samuti rõhutatakse, et maastik on tervik, mille looduslike ja kultuurilisi osi tuleb vaadelda koos mitte eraldi.

**Maastikuilme** – on see, mida me näeme ja mille moodustavad kohapealsed looduslikud tingimused koos inimese poolt rajatuga. Maastikuilme on paigaspetsiifiline ja visuaalselt tajutav ning selle omapära sõltub reljeefist, avatud suletud alade vaheldumisest, teedestruktuurist, asustuse paiknemisest, hoone paigutusest talukompleksides ning hoonete arhitektuursest ilmast.

**Asustusstruktuur** – on inimese poolt rajatud ning koosneb hoonetest, teedest ja maakasutusest. Asustusstruktuuri kujunemist mõjutavad kohapealsed looduslikud tingimused.

**Maastikuväärtused** – Maastiku teevad väärtuslikuks majanduslik, looduslik, aja- ja kultuurilooline või esteetiline külge. Ei ole olemas absoluutselt väärtuslikke või väärtusetuid maastikke. Teatud aladel on need väärtused paremini säilinud.

**Haguküla** – Selle külatüübi põhitunnuseks on õuede asetus ühel või kahel pool küla läbivat teed, paari kolmesaja meetri kaugusel nii teest kui üksteisest, kusjuures iga õue juurde viib teestiku põhivõrgust hargnev lühem lisatee.



## **Otepää maastiku omapära**

Maastikupildis toimuvad pidevad muutused. Otepää looduspargi kaitse-eesmärk on Otepää kõrgustikule iseloomuliku kuppelmaastiku ja bioloogilise mitmekesisuse, **kohaliku elulaadi ja kultuuripärandi** ning alalhoidliku looduskasutuse säilitamine, uurimine ja tutvustamine. Kultuuripärandi üks oluline osa on omanäoline maastikupilt, mis sõltub ühest küljest kohaliku maastiku omapärast ja teisalt kohalikust elulaadist. Otepää maastikupildi kirjelduse leiab koguteosest „Tartumaa“. 1925. aastal kirjeldatule on tänaseks lisandunud nõukogudeaegsed ja taasiseseisvunud vabariigiaegsed muutused, mis võrreldes eelnevaga on iseloomult erinevad. Kui traditsiooniline asustuse kujunemine oli pikaajaline protsess ning lähtus eelkõige praktilistest vajadustest, siis hilisem on iseloomult tehnikum ning ei arvesta niipalju kohaliku maastikuga.

Järgenevalt on toodud väljavõtte koguteosest.

Sopilised niidud, sinetavad järved, mis suvel sageli kaovad veetaimede lopsakusse ja peidavad tihedas roostikus pesitsevaid parte, lapilised viljapõllud, piirates tumedamaid taluhoonete kogumikke, ja poolkerajailt ning – munajailt kupleilt ning kühmilt tumeroheliste nuttidena tõusvad segametsa-salud on üldisemais joones need kompleksid, millede vaheldusrikkast mosaiigist koosneb **Otepää maastik**. Ta keskosas tõusevad sooniidu-liudade ja käänuliste ning sälguliste järvede vahelt metsakuplid suhteliselt veel järsemalt ja kõrgemale ning üllatavad tasasema pinnamoega harjunud vaatlejat oma vaibumata rahutuse ja korrapäratu levimisega. Keereldes kõrgenikkude vahel lookleb tihe teestik kühmast üles, kuplist alla ning rahutu reljeef nägemismuljeile seltsivad rändajas veel kompimis- ja lihastundelised sugemed. Pinnamoe ägedat vahelduvust taandab talvel mõnel määral lumikate, ja kattub taeva-avarus halli pilvevaibaga, siis näib maastik harilikust vahelduvamana, ent rõhuvamana. Kaovad aga pilved ja kumenduvad selge taeva päikesepaistel kuplite luminõlvad, siis tungib Otepää maastikuilu ka talvel selgemalt esile.

Kohati saavad järved täiesti mõõtuandvaks. **Pühajärvel** moodustub suurejooneline maastikupilt. Tumerohelised üksik- ja kaksikmetsa-kühmsaared ja kaugemale järve tungivad metsa-poolsaared vahelduvad kord peegelsileda, kord virvendava või jälle lainetava järvepinnaga. See ja ümbruse metsaga kattunud kuplid, kühmjad põllud ja niidumadalikke servavad kõrgendikud ning metsik, huvitavate puuliikidega park järve kirdenurgal võlub igal suvel siia rohkel arvul suvitajaid ja rändajaid.

Teistsugune pilt avaneb kihelkonna loode- ja põhjaosas. Siin levivad ulatuslikumad metsatasandikud (Palumets) või jälle kiilduvad lamedate ja suurte hagukülapõllukühmade (Etsaste, Kääni) vahele põõsastega kattunud laiad soovööted (Maru- ja Etsaste soo). Ent need alad moodustavad väikese osa kohelkonnast.<sup>6</sup>

**Elamud ja asulad.** Nagu reljeefi vahelduvus juba taime-põhivormide levimisel selgejooneliselt nähtavale tuleb, nii kordub see ka asulate juures. Suuremate ja pidevamate kultuurmaistu-aladega kokkulangevalt on asustamine tihedaim kihelkonna

<sup>6</sup> Tartumaa. 1925, lk 315.

## Artes terrae OÜ

lõunaosas Oriku, Kauru ning Urmi küla piirkonnas, keskosas Eidu mõisa ja Peku talu juurelt itta Vana-Otepää ning Pilkuse mõisa juureni ja põhjaosas Kääni külas. Harvem on asustamine kihelkonna lääneosas ja Vastse-Otepää vallas. Hõredam loodes, Palu metsas, kus asub vaid Palu veski, kuna täiesti asustamata on Etsaste ja Marusoo.

Kõige harilikum asulavorm on hajaküla ja üksikud väikeõued. Hagukülasid on vähe; tüüpilisim neist on Kääni küla. Sumbkülana on kujunenud Vastse-Otepää valla kaguosas Sirvaste. Õuesüsteemina valitseb keskõu, mis on sageli tublisti avajas või on arenenud vahe-õuena. Leidub ka rohkem suletud keskõuesid.

Hooneist on elamu harilikult rehealusega ühise katuse all olev 3-kambriline kelbalise või viilulise, harvemini poolkelbalise laast- või õlgkatusega palkkastmaja. Rehealusest eraldi olevaid elamuid on vähem. Vanemad elamud on õlgkelbalised, uuemad laastviilulised, kuna poolkelbalised teatavat vahevormi esindavad. Kõrvalhooned on enamjaolt puust ja kelpkatusega. Paremini korraldatud taludel on neid ka põllukivist ja viilkatusega. Sageli leidub ka savist kõrvalhooneid, eriti seal, kus savi on kättesaadav.

**Liikumisteed.** Pinnamoest olenav talude hajuv asetus tingib omakorda tiheda teestiku, kuna igal majanduslikul ühikul – talul – on tähtis peamiste liikumisjoontega ühenduses olla. Teatavas mõttes on suurem osa Otepää hiid-hagukülast, kus teestiku põhivõrgust hargnevad lühemad lisateed, suubudes üksikuisse õuedesse, või talud on otseselt pikemate teede kõrvale asetatud.<sup>7</sup>

---

<sup>7</sup> Tartumaa. 1925, lk 315-316.

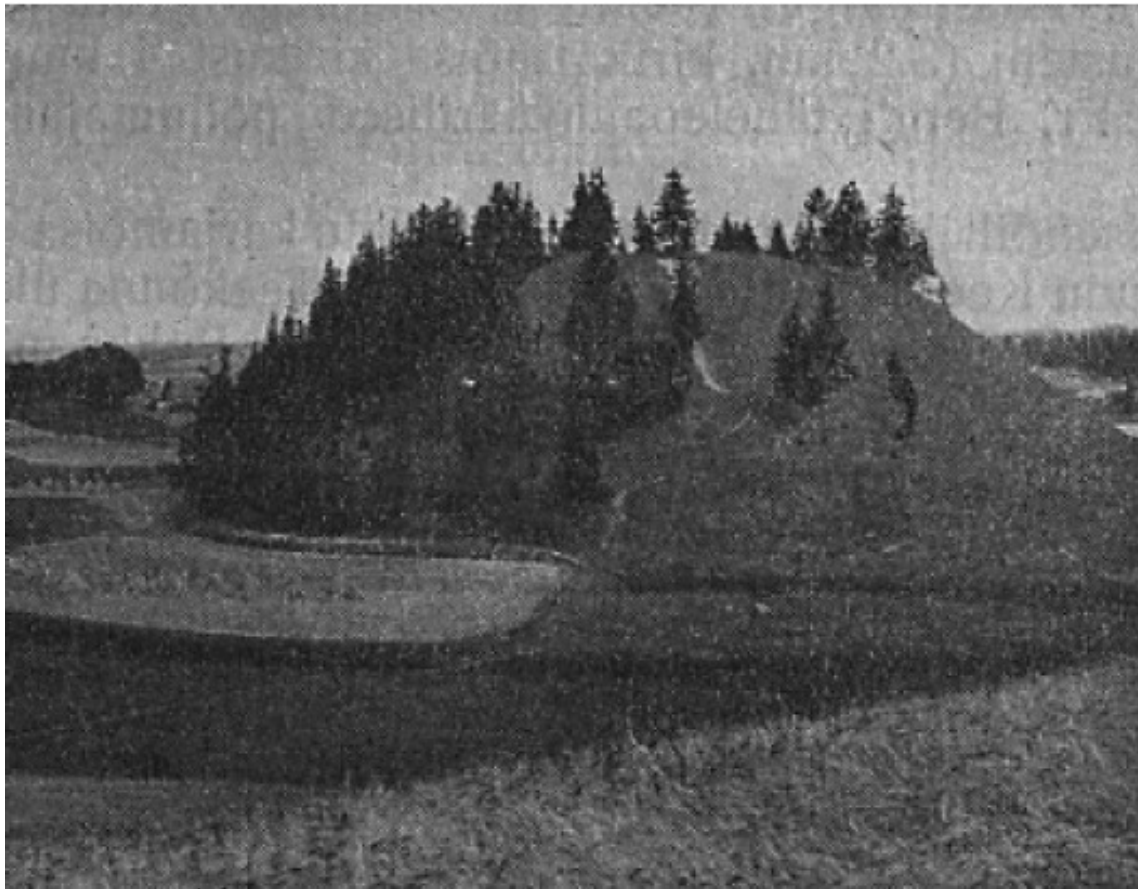
## Artes terrae OÜ



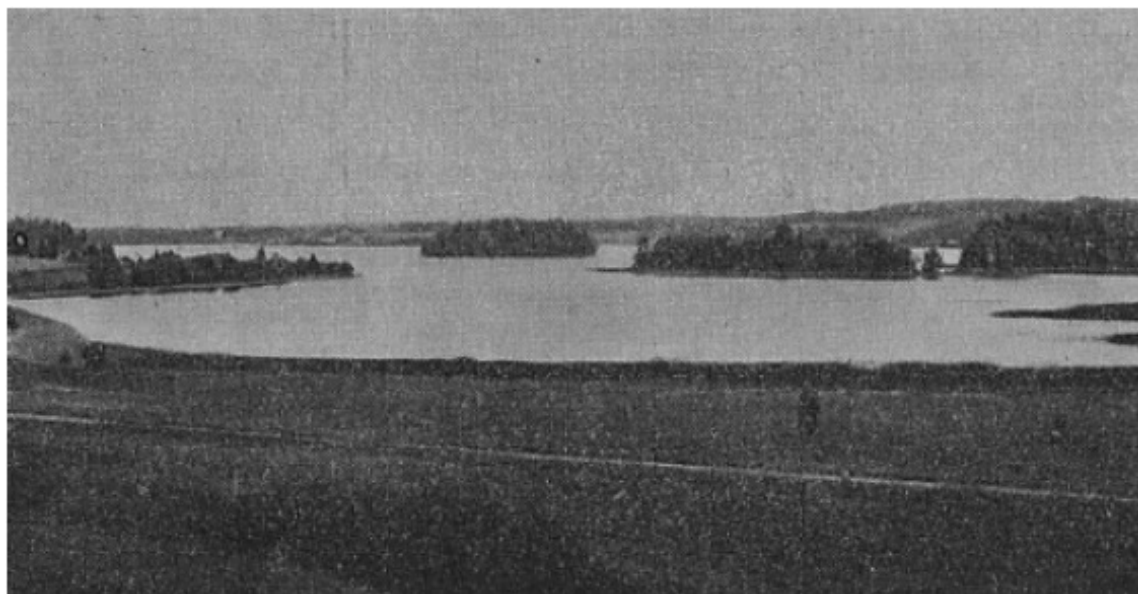
Väike- ehk Otepää-Munamägi. Esikohal Otepää-Ilmjärve maantee ja paremal nurgal Kaga talu. (Meema foto)<sup>8</sup>

---

<sup>8</sup> Tartumaa. 1925, lk 304.



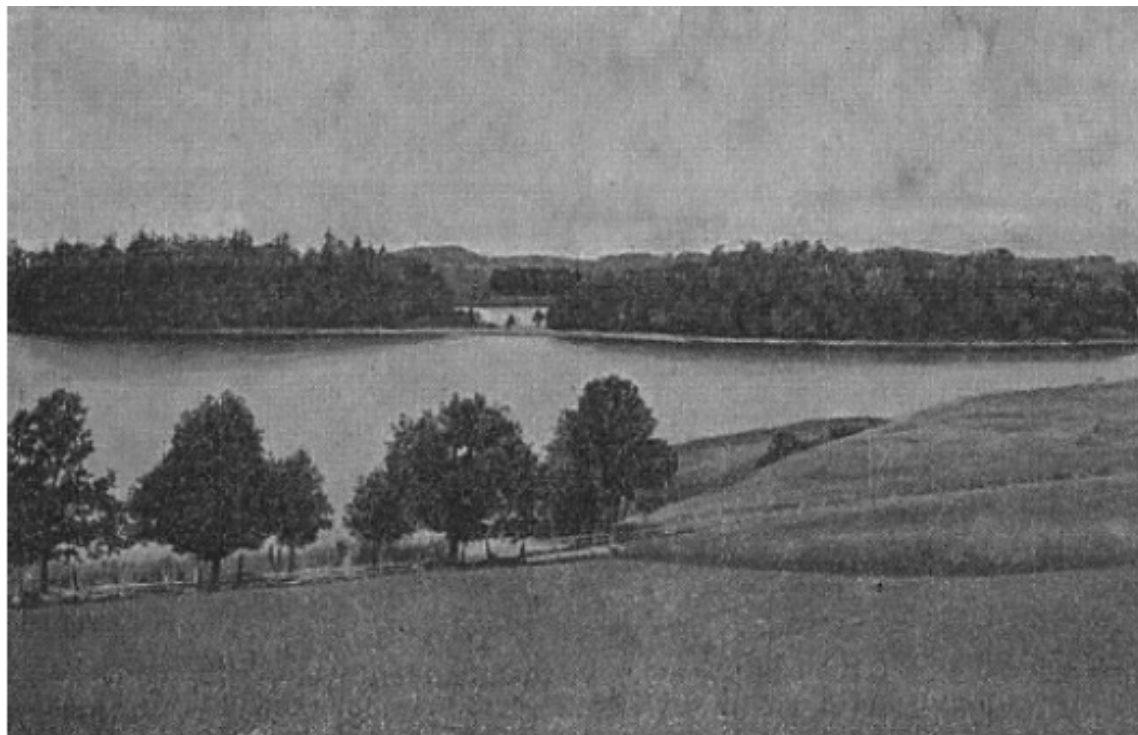
Otepää linnamägi.<sup>9</sup>



Vaade Pühajärvele. Esiplaanil madal rand ja Pühajärve-Voki tee ja Juusa käärud vahel. Järvel paistavad Lepasaared paremal pool ja Kloostri Saar keskel. (Parikas' te foto).<sup>10</sup>

---

<sup>9</sup> Tartumaa. 1925, lk 327.



Pühajärv. Esikohal loodekallas. Kaugemal Sõsarsaared, nende vahelt paistab Mäeküla kingustik. (Meema foto).<sup>11</sup>

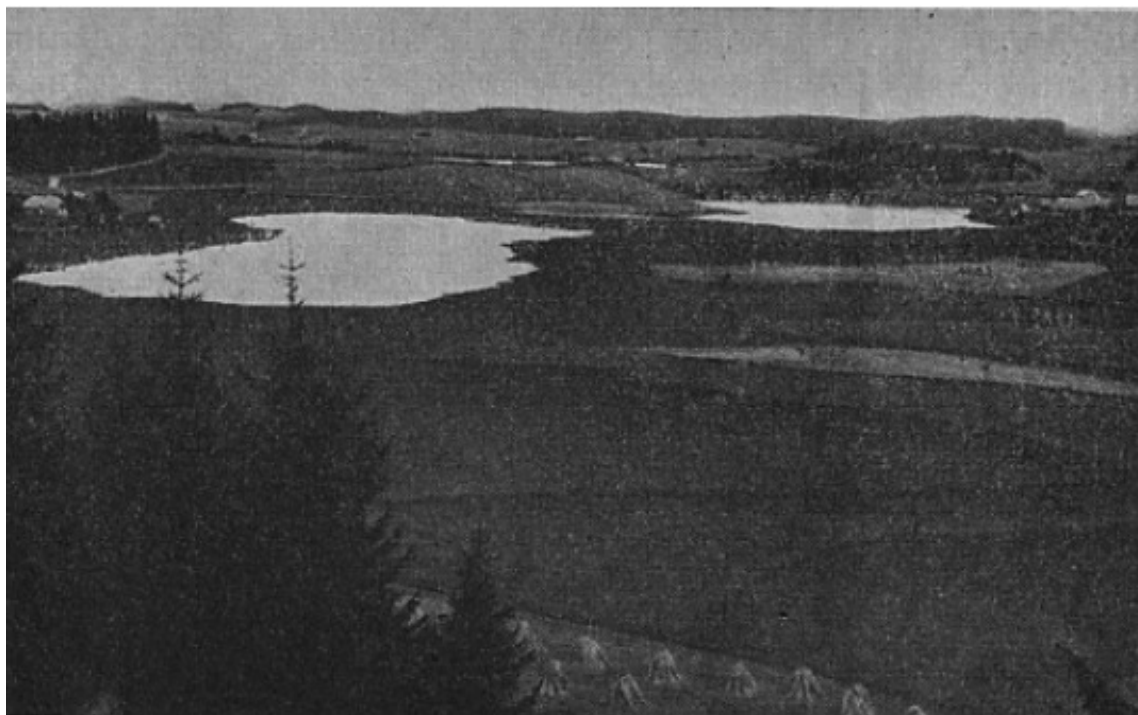


Maastik Lutsu veski juures. Arulast 1,5 km kagus. (E. Witoff'i foto).<sup>12</sup>

---

<sup>10</sup> Tartumaa. 1925, lk 304.

<sup>11</sup> Tartumaa. 1925, lk 309.



Vaade Otepää linnamäelt. Paistavad Alevi-, Kaarna- ja Juusa järv. Tagakohal Pilkuse kõrgendikud.<sup>13</sup>



Vaade Otepää linnamäelt 2009. aasta sügisel. Linnamäe nõlvale kasvanud puud varjavad suure osa vaatest.

---

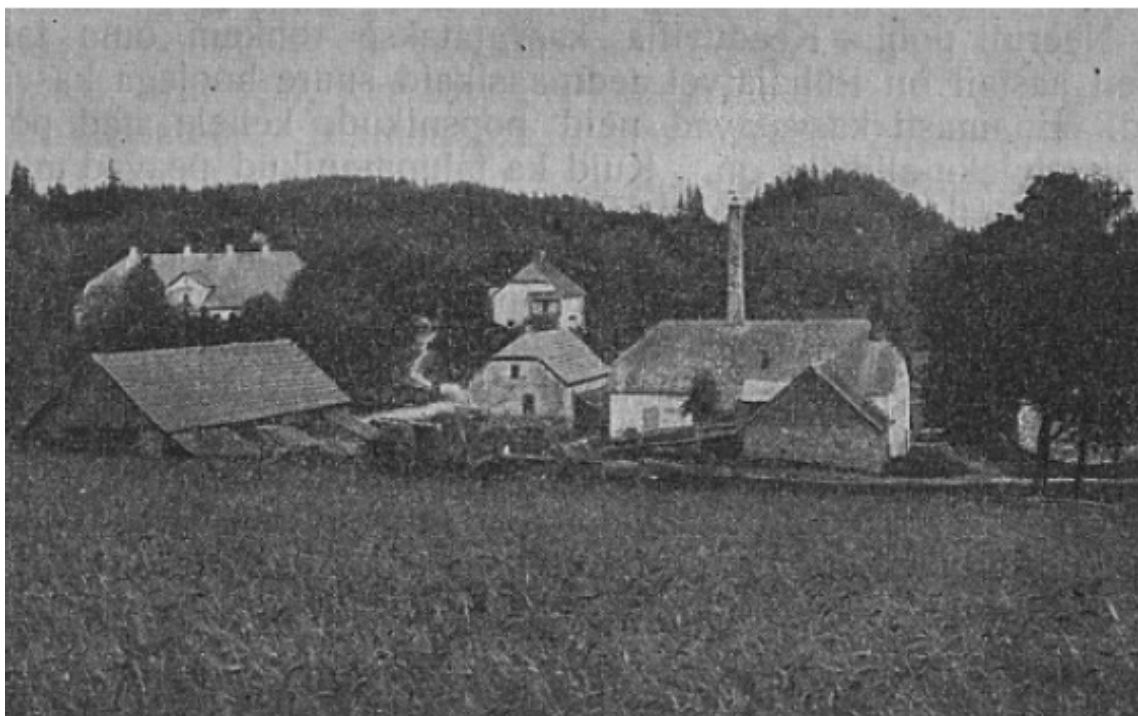
<sup>12</sup> Tartumaa. 1925, lk 305.

<sup>13</sup> Tartumaa. 1925, lk 326.





Maastik Nüpli järve ümbruses. Esikohal Nüpli järv, keskkohal kerkib Väike-Munamägi metsastunud kuplina, paremal pool paistab Kellamäe nõlv.<sup>14</sup>



Arula mõisa piiritusevabrik. Valitsevad poolkelbalised sindelkatused. (Witoff'i foto).<sup>15</sup>

---

<sup>14</sup> Tartumaa. 1925, lk 315.

<sup>15</sup> Tartumaa. 1925, lk 318.

## **Maastiku eripära ja väärtused alade kaupa**

### **Mägestiku-Miti-Meegaste**

#### **Üldiseloomustus**

Paikkonna valiku põhjuseks on töös „Otepää looduspargi maa-astustuse muutused” nimetatud 20. sajandi algusest pärit asustustruktuuri. Ala keskosa on tihendatud 30ndatel aastatel<sup>16</sup>. Lisaks keskosale on Eesti Vabariigi ajal uusi talukohti rajatud ka antud piirkonna äärealadele. Nii on 20. sajandi esimesel poole asustus olnud tihedam kui täna. Tänapäevaks on kadunud (ei ole märgitud põhikaardile) suurel hulgal verstasele kaardile ja Eesti TOPO kaardile märgitud talukohti. Seetõttu on asustuse tihedus vähenenud, eriti suurtest teedest kaugemal asuvates piirkondades. Teede asukohad on aga väga hästi säilinud. Tervet ala katab suhteliselt tihe teedevõrk. Hoonestuse arhitektuuris on toimunud suured muutused. Paljud hooned on ümber ehitatud või asuvad vanas kohas täiesti uued hooned. Eraldi tuleb siinkohal nimetata ühte väga hästi säilinud rehielamut (v.t. foto 1.).

Maastikupilti mõjutab lisaks asustusele ka maastiku avatus ning avanevad vaated. Maastikupildi muutuse teadasaamiseks analüüsiti erinevate perioodide metsasust. Kaardianalüüsi põhjal võib kindlalt öelda, et 20. sajandi alguses on maastik olnud palju avatum kui täna, seda eriti ala lõunaosas (ala loodeosa on juba sada aastata tagasi katnud metsad).

Kokkuvõttes võib öelda, et tegemist on küll hästi säilinud asustusstruktuuriga, kuid maastikupilt mida inimene maastikus viibides tajub, on suures osas muutunud nii hoonete arhitektuuri muutuste kui vaadete kinnikasvamise tulemusena.

#### **Omapära ja väärtus**

Ala kõige suurem väärtus on: säilinud asustusmuster, eriti teedestruktuur. Kõige harilikum asulavorm on hajaküla ja üksikud väikeõued. Teatavas mõttes on suurem osa Otepääst kui hiid-haguküla, kus teestiku põhivõrgust hargnevad lühemad lisateed, suubudes üksikuisse õuedesse või talud on otseselt pikemate teede kõrvale asetatud.

#### **Ettepanekud**

Territoorium on määratud sihtkaitsealaks, kus tuleks säilitada asustusmuster, talude asukohad ja teede paiknemine. Avatud alade hooldus, mis takistab alade kinnikasvamist oleks hädavajalik. Lisaks tuleks kaaluda võsastunud alade puhastamist kuid sellele peab järgnema hilisem regulaarne hooldus. Hoonestuse juures tuleks väärtustada säilinud ajaloolist substantsi, nii õueplaneeringut kui ka hoonete arhitektuur.

---

<sup>16</sup> Toomas Kalda, Aivar Arik. Otepää looduspargi maa-astustuse muutused. 2006.



Artes terrae OÜ



Foto 1.

## **Päidla-Nõuni**

### **Üldiseloomustus**

Ala valiku põhjuseks on töös „Otepää looduspargi maa-astustuse muutused” nimetatud 20. sajandi algusest pärit asustustruktuuri. Detailsema kaardianalüüsi põhjal võib öelda, et suures osas on säilinud 20. sajandi algusest pärit teedevõrk. Teid ei ole viimase sajandi jooksul olulisel määral õgwendatud. Teede asukoht on muutunud ala kaguosas, kus veel Eesti Vabariigi aegne talust talusse viinud teede asukoht on muudetud, viiduna need taludest eemale. Ala keskel on 20. sajandi teisel poolel tee kadunud (säilinud metsavaheteena). Ülejäänud teedestruktuur muutunud ei ole, küll aga on muutunud teede kasutamisiintensiivsus.

Maa-alal paiknes 20. sajandi alguses vene üheverstalise kaardi andmetel kokku 16 talukohta. Eesti Vabariigi ajal lisandus neile 3. Täna paikneb alal üks uus ehituskruunt. Ülejäänud uusehitised paiknevad vanades talukohtades. Seega võib öelda, et talukohtade muster on väga hästi säilinud. Välitöödel kanti visuaalse vaatluse põhjal kaardile rehielamud (nii heas korras kui ka ümber ehitatud). Eraldi tuleks välja tuua kaks rehielamut v.t. fotod 2 ja 3).

Maastikupilti mõjutab lisaks asustusele ka maastiku avatus ning avanevad vaated. Muutustest ülevaate saamiseks analüüsiti erinevate perioodide metsade paiknemist. Kaardianalüüsi põhja võib kindlalt öelda, et 20. sajandi alguses on maastik olnud palju avatum kui täna. Metsasuse suurenemine ongi käsitletaval alal kõige suurem maastikumuutus.

Kokkuvõttes võib öelda, et tegemist on hästi säilinud asustustruktuuriga, kus kõige suuremad muutused on toimunud avatud alade kinnikasvamisel, mille tulemusena on kaugeleulatuvad vaated kadunud.

### **Omapära ja väärtus**

Paikkonna kõige suurem väärtus on hästi säilinud asustumuster ja silmatorkavates kohtades uusehitiste puudumine. Väärtuslikud hooned ja hoonete kompleksid (õuede planeering) on hästi säilinud. Kõige harilikum asulavorm on hajaküla ja üksikud väikeõued. Teatavas mõttes on suurem osa Otepää looduspargist kui hiid-haguküla, kus teestiku põhivõrgust hargnevad lühemad lisateed, suubudes üksikuisse õuedesse, või talud on otseselt pikemate teede kõrvale asetatud.

### **Ettepanekud**

Ala on määratud hoiualaks väga hästi säilinud asustumusteri tõttu. Säilitada asustumuster, talude asukohad ja teede paiknemine. Avatud alade hooldus, mis takistab alade kinnikasvamist oleks hädavajalik. Lisaks tuleks kaaluda võsastunud alade puhastamist kuid sellele peab järgnema hilisem regulaarne hooldus. Hoonestuse juures tuleks väärtustada säilinud ajaloolist substantsi, nii õueplaneeringuid kui hoonete arhitektuuri.

Artes terrae OÜ



Foto 2.



Foto 3.



## **Räbi**

### **Üldiseloostus**

Ala valiku põhjuseks on töös „Otepää looduspargi maa-astustuse muutused” nimetatud valdavalt 20. sajandi alguse struktuur, mis on tihenend 30ndatel aastatel. Tegemist on alaga, kus on säilinud suures osas ajalooline teedevõrk ja talukohad (erinevatest ajastutest pärit) kuid hoonestuse arhitektuurne ilme on aja jooksul pidevalt muutunud ning algsest on säilinud vähe. Säilinud on paar rehemaja (v.t. Foto 4). Teedevõrk (eriti Elva jõe ääres asuv) on halvas seisukorras ning vaated kinni kasvanud. Kokkuvõttes võib öelda, et tegemist on alaga, mis vääril küll tähelepanu, kuid ala maastikuline pilt on tugevasti aja jooksul muutunud just uute hoonete juurde ehitamise tulemusena.

### **Omapära ja väärtus**

Ala kõige suurem väärtus on suhteliselt hästi säilinud vana asustumuster (talukohad ja teedevõrk). Kõige harilikum asulavorm on hajaküla ja üksikud väikeõued. Teatavas mõttes on suurem osa Otepää looduspargist kui hiid-haguküla, kus teestiku põhivõrgust hargnevad lühemad lisateed, suubudes üksikuisse õuedesse, või talud on otseselt pikemate teede kõrvale asetatud.

### **Ettepanekud**

Ala on määratud sihtkaitsealaks just säilinud asustumustri pärast.



Foto 4.

## **Neeruti-Vana-Otepää**

### **Üldiseloomustus**

Ala valiku põhjuseks on töös „Otepää looduspargi maa-astustuse muutused” nimetatud 20. sajandi algusest pärit asustustruktuuri, mis on oluliselt tihenenud 30ndatel aastatel.

Ala asustusstruktuur on hästi säilinud, vanad talukohad on oma algsetes asukohtades säilinud. Suurel hulgal leiab alalt rehielamuid ja säilinud hoonekomplekse ning õuede planeeringuid, kus paikneb suurel hulgal erinevast ajast pärit hooneid. Kuna alal leidus suurel hulgal rehielemuid (mõned neist osaliselt ümber ehitatud) siis märgiti eraldi ära nende paiknemine. Lisatud on kaks fotot rehielamutest (v.t. Foto 5 ja 6). Eesti Vabariigi perioodil on lisandunud mõned talukohad. Samuti on juurde ehitatud hooneid. Üks hästisäilinud näide on lisatud ka fotona. (v.t. Foto 7).

Teed on suures osas säilitanud oma saja-aastataguse asukoha, välja arvatud ala keskelt noolsirgenä läbi suunduv Vana-Otepää – Neeruti vaheline teelõik. Ala keskosa on olnud kaetud metsaga, samuti on metsasus suurem olnud ala idaosas. Varem avatud alad põhja-, lääne- ja lõunaosas on tänaseks suures osas kinni kasvanud.

Kokkuvõtvalt võib öelda, et tegemist on hästi säilinud asustustruktuuriga, kus kõige suuremad muutused on toimunud avatud alade kinnikasvamisel, mille tulemusena on kaugelulatuvad vaated kadunud. Ulatuslikud muutused (uued tootmiskompleksid) on toimunud suuremate teede ristumiskohas, mistõttu on need alast välja arvatud.

### **Omapära ja väärtus**

Ala kõige suurem väärtus on hästi säilinud asustumuster. Eelkõige suurel arvul säilinud rehielamuid ning paljuhoonelisi taluõuesid. Kõige harilikum asulavorm on hajaküla ja üksikud väikeõued. Teatavas mõttes on suurem osa Otepää looduspargist kui hiidhaguküla, kus teestiku põhivõrgust hargnevad lühemad lisateed, suubudes üksikuisse õuedesse, või talud on otseselt pikemate teede kõrvale asetatud.

### **Ettepanekud**

Ala on määratud hoiualaks tänu hästi säilinud asustumustri ja paljude vanade hoonete (rehielamud) pärast.

Säilitada asustumuster, talude asukohad ja teede paiknemine. Avatud alade hooldus, mis takistab alade kinnikasvamist oleks hädavajalik. Lisaks tuleks kaaluda võsastunud alade puhastamist kuid sellele peab järgnema hilisem regulaarne hooldus. Hoonestuse juures tuleks väärtustada säilinud ajaloolist substantsi, nii õueplaneeringute kui ka hoonete arhitektuuri juures.

Artes terrae OÜ



Foto 5.



Foto 6.





Foto 7.

## **Pilkuse**

### **Üldiseloomustus**

Ala valiku põhjuseks on töös „Otepää looduspargi maa-astustuse muutused” nimetatud hästi säilinud 20. sajandi alguse struktuuri.

Nimetatud ala asustuse tihedus on väga erinev. Suurte teede ääres paikneb talusid tihedamalt, teedest kaugemal on asustus hõredam. Seda eriti ala põhjaosas, mis on suures osas kaetud metsaga. Talukompleksid koosnevad erinevatel aegadel ehitatud hoonetest.

Säilinud on paar rehielamut. Teedevõrgu paiknemises suuri muutuseid ei ole toimunud. Tänapäevaks on kadunud vaid teed, mida ei enam kasutata. Mõned neist on säilinud halvasti läbitavate metsateedena. Omapärane on ala idaosas väga tihe teedevõrk, mis on suures osas säilinud. Kuigi ala metsasus on läbi aja olnud suhteliselt suur on kaardianalüüsi põhjal näha, et 20. sajandi esimesel poolel avatuna olnud alad on kohati tugevalt metsastunud.

Kokkuvõttes võib öelda, et asustusstruktuur on üldjoontes säilinud, kuigi nii talude paiknemise, teedevõrgu ning avatud-suletud alade muutused on toimunud kogu alal.

### **Omapära ja väärtus**

Ala kõige suurem väärtus on suhteliselt hästi säilinud vana asustumuster (talukohad ja teedevõrk), sest hilisemal ajal toimunud muutused on arvestanud mõjutatud ajalooliselt väljakujunenud asustumustrist. Kõige harilikum asulavorm on hajaküla ja üksikud väikeõued. Teatavas mõttes on suurem osa Otepää looduspargist kui hiid-haguküla, kus teestiku põhivõrgust hargnevad lühemad lisateed, suubudes üksikuisse õuedesse, või talud on otseselt pikemate teede kõrvale asetatud.

### **Ettepanekud**

Ala on määratud sihtkaitsealaks, kuna asustusstruktuur on muutunud kas siis teedevõrgu kadumise või uute hoonete ehitamise tõttu. Alal tuleks säilitada asustumuster, talude asukohad ja teede paiknemine. Avatud alade hooldus, mis takistab alade kinnikasvamist oleks hädavajalik. Lisaks tuleks kaaluda võsastunud alade puhastamist kuid sellele peab järgnema hilisem regulaarne hooldus. Hoonestuse juures tuleks väärtustada säilinud ajaloolist substantsi, nii õueplaneeringut kui ka hoonete arhitektuuri.



## **Nüpli**

### **Üldiseloostus**

Ala valiku põhjuseks on töös „Otepää looduspargi maa-astustuse muutused” nimetatud valdavalt säilinud 20. sajandi alguse hoonestus.

Välitööde käigus 20. sajandi hoonestust ei leitud. Tegemist on alaga, kus on palju puhketeenust pakkuvaid talusid, mistõttu on enamus hooneid suurel määral ümber ehitatud. Territooriumi idaosas asuvad hobuste tallid. Vanad külateed on kadunud või väga halvasti läbitavad, isegi hobustega.

### **Omapära ja väärtus**

Säilinud ei ole vana asutismustrit.

### **Ettepanekud**

Tegemist on tavaalaga. Kuna Otepääl on valdavalt hajaasustus ning puuduvad ajaloolised külakeskused siis on ala liiga väike, et tekiks terviklik maastik. Samuti ei ole alal säilinud vana asutismustrit, ei teedevõrgu ega hoonestuse näol.

## **Sihva**

### **Üldiseloomustus**

Ala valiku põhjuseks on töös „Otepää looduspargi maa-astustuse muutused” nimetatud väga hästi säilinud 20. sajandi algusest pärit asustustruktuuri.

Tegemist on suhteliselt väikese kuid omanäolise alaga. Detailsema kaardianalüüsi põhjal võib öelda, et suures osas on säilinud 20. sajandi algusest pärit teedevõrk. Teid ei ole viimase sajandi jooksul õgvendatud vaid need looklevad maastikus samamoodi nagu juba sada aastat tagasi.

Talud paiknevad samades kohtades kui sada aastat tagasi, juurde on tekkinud paar talukohta. Hästi säilinud on ka paar rehielamut.

Ala metsasus on sajandi jooksul kasvanud kuid ala keskosa on säilitanud avatuse.

Kokkuvõttes võib öelda, et tegemist on hästi säilinud asustustruktuuriga.

### **Omapära ja väärtus**

Ala kõige suurem väärtus on suhteliselt hästi säilinud vana asustumuster (talukohad ja teedevõrk). Kõige harilikum asulavorm on hajaküla ja üksikud väikeõued. Teatavas mõttes on suurem osa Otepää hiid-hagukülast, kus teestiku põhivõrgust hargnevad lühemad lisateed, suubudes üksikuisse õuedesse, või talud on otseselt pikemate teede kõrvale asetatud.

### **Ettepanekud**

Ala on määratud hoiualaks hästi säilinud asustumustri ja maastiku avatuse pärast. Säilinud on ajaloolist substantsi, eelkõige õuede planeeringud ja rehielamud.

## **Märdi**

### **Üldiseloostus**

Ala valiku põhjuseks on töös „Otepää looduspargi maa-astustuse muutused” nimetatud valdavalt säilinud 20. sajandi alguse hoonestus.

Alale on iseloomulik väga tihe teedevõrk, mis lookleb talukohtade vahel. Piirkond on olnud läbi aja suhteliselt suure metsasusega ning seetõttu väga ulatuslikult vaateid pole kunagi olnud. Eesti Vabariigi ajal on vanadele kohtadele lisandunud mitmeid uusi. Täna on paljud vanad talukohad saanud uue ilme tänu uutele hoonetele. Ala lõunaosas Käärikult Mäeküla poole suunduva tee ääres on säilinud paar vana talukohta, kus on alles ka rehiamud (v.t. Foto 8).

Kokkuvõttes võib öelda, et tegemist on suhteliselt hästi säilinud asustustrigiga, millest kõige omapärasem on tihe teedevõrk.

### **Omapära ja väärtus**

Ala kõige suurem väärtus on hästi säilinud tihe teedevõrk ning erinevast ajast pärit talukohad. Ala metsasus on suhteliselt suur. Kõige harilikum asulavorm on hajaküla ja üksikud väikeõued. Teatavas mõttes on suurem osa Otepää looduspargist kui hiidhagukülast, kus teestiku põhivõrgust hargnevad lühemad lisateed, suubudes üksikuisse õuedesse, või talud on otseselt pikemate teede kõrvale asetatud.

### **Ettepanekud**

Ala on määratud sihtkaitsealaks just säilinud asustustrigi pärast. Säilitada asustustrigi, talude asukohad ja teede paiknemine.

Artes terrae OÜ



Foto 8.

## **Restu-Mäeküla-Risttee**

### **Üldiseloomustus**

Ala valiku põhjuseks on töös „Otepää looduspargi maa-astustuse muutused” nimetatud 20. sajandi alguse hoonestus, mis on 30ndatel aastatel piirkonniti tihenenud.

Detailsema kaardianalüüsi põhjal võib öelda, et suures osas on säilinud 20. sajandi algusest pärit teedevõrk seda eriti suuremate teede puhul. Väiksemad teed, mille kasutusintensiivsus on langenud või on kasutusest täiesti väljas on täna halvas seisukorras või kadunud.

Talud paiknevad suures osas samades kohtades kui sada aastat tagasi. Eesti Vabariigi ajal on asustus tihenenud uute talukohtade rajamise tõttu. Seega on piirkonna asustus pidevalt tihenenud ning alal leidub väga erinevast ajast pärit asustust. Hoonestust on pidevalt täiendatud ning vanu hooneid ümber ehitatud. Algselt säilinud hooneid leidub küll talukompleksides kuid tervikpilt on väga kirju. Enamasti on vanadele talukohtadele ehitatud uusi hooneid. Piirkonnas leidub mõni üksi rehielemu (Foto 8). Leidub ka heas korras paljuhoonelisi taluõuesid (v.t. Foto 9).

Maastikupildi avatuse kohalt võib öelda, et 20. sajandi esimeses pooles on olnud tegemist suuresti avatud maastikuga, mis järkjärgult on kinni kasvanud. Tänapäevaks on suured avatud põllud metsaga kaetud ning paljud vaated kinni kasvanud.

Kokkuvõttes võib öelda, et alal on viimase saja aasta jooksul toimunud pidevalt muutused. Kõige paremini on säilinud vanad talukohad, hoonestus on suures osas uuenenud ja vanad teed kinni kasvanud.

### **Omapära ja väärtus**

Ala kõige suurem väärtus on säilinud asustumuster. Kõige harilikum asulavorm on hajaküla ja üksikud väikeõued. Teatavas mõttes on suurem osa Otepää looduspargist kui hiid-haguküla, kus teestiku põhivõrgust hargnevad lühemad lisateed, suubudes üksikuisse õuedesse, või talud on otseselt pikemate teede kõrvale asetatud.

### **Ettepanekud**

Ala on määratud sihtkaitsealaks just säilinud asustumustri pärast. Säilitada asustumuster, talude asukohad ja teede paiknemine. Avatud alade hooldus, mis takistab alade kinnikasvamist oleks hädavajalik. Lisaks tuleks kaaluda võsastunud alade puhastamist kuid sellele peab järgnema hilisem regulaarne hooldus. Hoonestuse juures tuleks väärtustada säilinud ajaloolist substantsi, eelkõige õuede planeeringut.



Foto 9.



Foto 10.

## **Arula**

### **Üldiseloostus**

Ala valiku põhjuseks on töös „Otepää looduspargi maa-astustuse muutused” nimetatud väga hästi säilinud 20. sajandi alguse asustus.

Detailsema kaardianalüüsi põhjal võib öelda, et suures osas on säilinud 20. sajandi algusest pärit teedevõrk. Teid ei ole viimase sajandi jooksul õgvendatud vaid need looklevad maastikus samamoodi nagu juba sada aastat tagasi. Küll aga on 20. sajandi alguses kasutuses olnud teedevõrk kohati halvas seisus ning mõneski kohas täna läbipääsmatu.

Ka talud paiknevad samades kohtades kui sada aastat tagasi. Kadunud on ala idaosas (Kuutsemäe ümbruses) 20. sajandi esimesest poolest pärit kaartidele (vene üheverstaline ja Eesti TOPO) märgitud neli talu ja nendeni viinud teed. Ala asustus on suhteliselt hõre ning viimase saja aasta jooksul säilitanud oma väikese tiheduse. Kuigi vanadel kohtadel paiknevad talukompleksid koosnevad paljudest hoonetest on suures osas need ümber ehitatud või ära remonditud ning eraldi väärtusena neile tähelepanu ei juhita. Maastikupilti mõjutab lisaks asustusele ka maastiku avatus ning avanevad vaated. Kaardianalüüsi põhja võib kindlalt öelda, et 20. sajandi alguses on maastik olnud palju avatum kui täna. Metsasuse suurenemine ongi konkreetset alal toimunud kõige suurem maastikumuutus.

Kokkuvõttes võib öelda, et tegemist on hästi säilinud asustustruktuuriga. Muutused on toimunud uute hoonete lisamise ning vanade ümberehitamise ning remontimise käigus. Samuti on suured muutused metsasuse suurenemise tulemusena, mis avaldab olulist negatiivset mõju maastikupildi avatusele.

### **Omapära ja väärtus**

Ala kõige suurem väärtus on hästi säilinud asustusmuster ja silmatorkavates kohtades uusehitiste puudumine. Õuede planeering on hästi säilinud. Kõige harilikum asulavorm on hajaküla ja üksikud väikeõued. Teatavas mõttes on suurem osa Otepää looduspargist kui hiidhaguküla, kus teestiku põhivõrgust hargnevad lühemad lisateed, suubudes üksikuisse õuedesse, või talud on otseselt pikemate teede kõrvale asetatud.

### **Ettepanekud**

Ala on määratud sihtkaitsealaks just hästi säilinud asustusmusteri pärast. Säilitada asustusmuster, talude asukohad ja teede paiknemine. Avatud alade hooldus, mis takistab alade kinnikasvamist oleks hädavajalik. Lisaks tuleks kaaluda võsastunud alade puhastamist kuid sellele peab järgnema hilisem regulaarne hooldus. Hoonestuse juures tuleks väärtustada säilinud ajaloolist substantsi, eelkõige õuede planeeringut.

## ***Tsoonide kirjeldused***

### **Hoiualad**

Nimetatud alad on välja valitud ja piiritletud kui kõige paremini säilinud külamaastikud koos väga hästi säilinud külastruktuuri, taluõuede ja suhteliselt hästi säilinud hoonetega. Vajavad väga tähelepanelikku ja täpset suhtumist ja käsitlemist ümber- ja juurdeehitamisel.

Hoiualade väärtuseks on:

- Väga hästi säilinud arhitektuuripärand
- Väga hästi säilinud külastruktuur
- Säilinud taluõuede planeering
- Avatud külamaastik

Käesolevas töös määratleti hoiualadeks kolm piirkonda Pädla-Nõuni, Neeruti-Vana-Otepää ja Sihva.

### **Sihtkaitsealad**

Suhteliselt hästi säilinud külamaastikud, kus ei ole väga hästi säilinud taluõuede planeeringud ja hooned. Vajavad tähelepanelikku suhtumist ja käsitlemist ümber- ja juurdeehitamisel.

Sihtkaitsealade väärtused on:

- Mõningal määral säilinud arhitektuuripärand
- Suhteliselt hästi säilinud külastruktuur
- Avatud külamaastik

Käesolevas töös määratleti sihtkaitsealadeks kokku 6 ala: Mägestiku-Miti-Meegaste, Räbi, Pilkuse, Märdi, Restu-Mäeküla-Ristee ja Arula piirkond.

### **Keskusalad**

Keskusalad on alad, kuhu koonduvad peamised tegevused, seltskondlik läbikäimine või on neil selleks potentsiaali.

Keskusalade väärtused on:

- endised mõisakeskused või kirik,
- vaated,
- aleviku/küla planeering,
- sotsiaalse keskuse staatus või potentsiaal.

Käesolevas töös ühtegi keskusalala ei määratletud kuna tegemist on hajaastustusega ning keskusaladena käsitletavaid hästi säilinud külakeskusi piirkonnas ei leidunud.

### **Tavaala**

Siia kulub kõik muu maa, mis jääb eelpoolnimetatud välja valitud ja piiritletud aladest välja. Tegemist on väärtusliku alaga millel on ehitustegevus leebemalt reguleeritud.



## Artes terrae OÜ

Oluline on säilitada olemasolevat külastruktuuri. Uued hooned peaksid olema kooskõlas olemasoleva ja piirkonnale omase arhitektuuriga, kuid ei pea neid jäljendama.

## **Ettepanekud piiranguteks**

### **Üldised soovitus**

Maastikulised nõuded, piirangud ja soovitus

Maastikulised nõuded, piirangud ja soovitus on üldised kogu looduspargi ala kohta, sõltumata kultuurmaastiku kategooriast. Samuti on nõuded üldised vanade (nt. rehemajade) hoonete ümberehitamisele. Uutele hoonetele kehtestatavad arhitektuurilised nõuded, piirangud ja soovitus on iga kategooria kohta erinevad, sest planeeringulised ja arhitektuurilised nõuded (külastruktuur, taluõue planeering ja hooned) mõjutavad hinnangut külale ja selle paigutumist kategooriasse kõige rohkem.

- Oluline on **säilitada maastikuruum**. Kuigi endist avatud maastikku ei ole ega ole ka mõistlik selleni püüelda, tuleks veel säilinud avatud alad hoida edasisest võsastumisest. Säilitada tuleb maastiku mitmekesisust ning maastiku üksikelemente nende mitmekesisuses.
- Väärtuslikumatele aladele koostada **looduspargi arhitektuuriline analüüs**, kus kajastuks täpsemalt piirkonna ehituslugu, erinevate ajaloo perioodide ehitiste omapära ning tsoonide ehitussoovitus
- **Eesti Vabaõhumuuseumi Maa-arhitektuuri programm raames rehemajade inventeerimine** tuleks inventeerida Otepää looduspargis asuvad rehielamud. Käesoleva töö raames käsitletud aladel asuvad hästi säilinud (ümberehitamata) rehielamute asukohad on ära toodud käesoleva töö lisas.
- Uute majapidamiste rajamisel/ehitamisel **eelistada endisi talukohti** ning sealset endist taluõue planeeringut.
- Koostada **maastikuhoolduskavad** kõigile piiritletud aladele.
- Külade arenguks, väärtuste säilitamise kaudu, tuleb koostada küladele nn **külapass**, mis on analoogiline hoone passiga. Külapassis kirjeldada küla **arengut** aegade jooksul selle tekkimisest kuni tänapäevani, küla **struktuuri** (hoonekomplekside paigutamine, üksikute hoonete paigutamine kompleksis, teedevõrgustik külas jms) ning **arhitektuuriline ülevaade**. Sellest lähtuvalt tuleb välja küla vanus, on võimalik hinnata olemasoleva arhitektuuri ja hoonete vanust vastavalt küla ajaloolisele ning küla struktuuri algupärasust. Küla passi pannakse detailselt kirja kogu olemasoleva hoonestuse korrastamise ning uushoonestuse **ehitamise tingimused**. Vajadusel koostada **inventuurid** olemasolevatest hoonetest ja nende seisukorrast. Küla passi järgi läbimõeldult tegutsedes on võimalik säilitada ajalooliste külade väärtuslik/ajalooline ilme. Külapassides peab käsitlema ka uute ehitiste rajamise nõudeid, kusjuures lähtudes traditsioonilisest antakse nõuded uushoonetele nii elamutüübi (elamute puhul), korruselisuse, katusetüübi ja –kaldenurga, hoonete mahulisuse, välispinna liigendamise, kasutatavate materjalide ning värvitoonide osas.
- Lisaks piirkondlikele arhitektuurilistele ülevaadetele on vajalik koostada ka **arhitektuuriline inventuur looduspargi tasemel**, et selguksid need üksikud väärtuslikud hooned (sh hoonete seisukord) looduspargis, mis ei jää ühegi

eelpoolnimetatud kultuurmaastiku piirkonna alale. Seejärel tuleb välja töötada nõuded nende hoonete kordategemiseks.

- Maastikuhoolduskava ja külapass on soovitatav koostada igale alale üheaegselt või koos.
- Omanike teadlikuse tõstmiseks ning väärtustele tähelepanu juhtimiseks tuleks korraldada *koolitusi* ja infopäevi, mille raames räägitakse nii ajaloolistest väärtustest, audentsusest kui paatinast kui antakse nõu säästva renoveermise- ja remonditööde teostamisest.
- Kõigile tehtavatele ja tellitavatele analüüsidele, inventuuridele, hoolduskavadele, külapassidele jt sarnastele töödele tuleb eelnevalt *koostada väga põhjalik lähteülesanne või metoodika*.

### **Soovitused vanade/olemasolevate hoonete(-komplekside) ümberehitamisel**

Materjal Kasutada algupäraseid materjale, ka varjatud konstruktsioonides.

Olemaolevad detailid säilitada [ka proportsioonides (uksed, aknad, korstnad), dekoratiivdetailid (hinged, käepidemed, nurgikud, piirdelauad, impostid, puitnikerdused, lukud jms.) jt.], eriti tuleb säilitada hoonete iseloomulikke detailid. Säilitada ka originaaldetailid. Vanad ehitusdetailid (aknad, uksed, korstnad jms) renoveerida mitte asendada.

Oluline on tähelepanu juhtida akendele. Akende väljavahetamisel tuleb jälgida olemasolevate akende jaotust. Akende jaotust mitte muuta. Uued aknad ehitada samasugused nagu on/olid vanad (samast materjalist ja tehnoloogiliste võtetega). Mitte kasutada peegelduvaid aknaklaase.

Korruselisust, katusetüüpi ja -kallet, välispinna liigendust ja viimistlusmaterjale, mahulisust, kubatuuri, kõrgust mitte muuta.

Järgnevalt on antud üldised maastikulised soovitused ning arhitektuurilised ja planeeringulised soovitused tsoonide kaupa.

### **Maastikulised piirangud ja soovitused**

#### **Maastikuhoolduskava ja külapass**

Vajalik on koostada maastikuhoolduskava/külapass, kus oleks kirjas küla ajalugu, analüüsitud arhiivandmete alusel küla kujunemist, lahti kirjutatud maastiku väärtused ja konkreetsed probleemid ning lahti kirjutatud maastikuhoolduse eesmärgid.

#### **Vaated**

Vajalik oleks Otepää piirkonna kohta kirjanduses (fotodel) leiduvate väärtuslike vaadete analüüs ja inventuur, selgitamiseks välja kuidas on Otepää kuulsad vaated säilinud. Seejärel saab anda hinnangu kas ja millises ulatuses on vajalik neid „päästa“ ning soovitusi kuidas neid edaspidi hooldada.

#### **Asustus ja teedevõrk**

Rõhutatud tähelepanu tasuks pöörata hoovide korrasolekule, kuna see jääb hästi silma ja mõjutab oluliselt üldist väljanägemist ja külalistele jäävat muljet. Puitaedade ja –tarade

püstitamisel tuleks eelistada lihtsaid konstruktsioone, mida paikkonnas ennegi kasutatud (vastavalt külapassile, vt peatükk Ettepanekud piiranguteks/Üldised soovitusel).

Lagunevad hooned ja talud on ühelt poolt nukrad kuid siiski ka maastikku ilmestavad elemendid (ja mitte tingimata negatiivselt). Kui ei ole võimalik enam hooned korrastada siis võib lasta neil ka lihtsalt häebuda, jäävad ju neid meenutavad märgid maastikku (hoonete varemetest tekkivad kühmud, metsistunud talupuud ja aiataimed) veel kauaks ajaks. Kiirema lagunemise takistamiseks oleks vajalik aga varemetele selga kasvava võsa eemaldamine ja tõrjumine. Alles võiksid jääda üksikud silmapaistvad puud-põõsad.

Teede parandus- ja ehitustöödel kindlasti vältida teede õgvendamist ning võimalusel ka laiendamist. Teekatte valikul eelistada heledat kõvakatet tumedale asfaltbetoonile säilitamiseks praeguse kruusakattega teede ilme tolmvabalt.

Talude põlised õuepuud ja viljapuuaiad ilmestavad maastikku, eriti olulised on need põllumaastikul. Hekitaimedest võiks eelistada traditsioonilisi – pügatud kuusk või sirel, ebajasmiiid jt lehtpõõsad. Elupuust ja mägimännist hekid mõjuvad traditsioonilises külakeskkonnas võõralt. Õuede haljastamisel võiks kasutada traditsioonilisi taluõue taimi, põõsastest harilikku sirelit, lumimarja, ebajasmiiini. Soovitatav on ka lillede valikul lähtuda ajalooliselt taluõue kaunistamiseks kasutatud sortidest (flokks, pojeng, tokkroos, käoking jms), mitte kasutada sissetoodud liike.

Sobimatutele ja kasutusest väljas olevatele Nõukogude Liidu aegsetele ehitistele tuleb leida uus kasutus (ning sel juhul need ajastuomaste materjalidega korrastada) või võimalusel lammutada.

### Maastikuelemendid

Maastikku muudavad mitmekesisemaks põlispuud, alleed, rändrahnud, põllusaared, ojad, kraavid, tiigid, muinasmälestised, varemed jne. Isegi kariloomad on olulised maastiku ilmestajad.

Külapildi puhul on olulised ka mitmed nn. maastikuelemendid nagu postkastid, piirded, kaevud jms. Kõigi nende kujundus peaks samuti lähtuma ajaloolisest traditsioonist.

Loomulikult ei saa täna olla enam mitmetel maastikuelementidel kasutus selline nagu esialgselt, aga oma esteetiline väärtus on neil vaieldamatult. Seega võib külapildi ilmestamiseks neid kasutada ka üksnes esteetilistel kaalutlustel.

Säilitada või vajadusel taastada/asendada alleed, puudetukad ja üksikud silmapaistvad puud.

Muinasmälestisi võib leida mitut tüüpi. Neist atraktiivsemad on linnamäed, kivikalmed, ohvrikivid ja –allikad. Vanad asulakohad, matmispaigad ja esemete leiukohad ei paku aga tavaliselt möödujatele mingit huvi, sest sageli on tegemist väikese põõsastunud või umbrohtu kasvanud kühmuga, mille juures ilutseb roostes valge silt.

Soovitatav on eemaldada muististe ümbruses kasvav võsa ning ala regulaarselt niita.

Siltide ja väljapanekute abil võiks tutvustada kandi ajalugu ning edasi anda paigaga seotud muistendeid.

Hoida kõik üksikobjektid võsastumast.

### Maakasutus

Põllumajanduslik kasutus hoiab vaated avatuna ja säilitab aastasadade jooksul väljakujunenud maastikumustrit. Umbrohtunud söötis põllud ja võsastuvad rohumaad on enamiku inimeste jaoks inetu ja masendav vaatepilt.

Põllumajandusmaastiku ilme sõltub ka detailidest, muuhulgas sellest, missugune on talude olukord ja kuidas näevad välja teeservad. Kui tee servas vohab võsa, on vaade suletud, hoolimata maastiku avatusest võsariba taga.

Vältida seega sööti jäänud põldude metsastumist, teeäärsete ja kraavide võsastumist.

Järvede, jõgede ja ojade kaldad on samuti soovitatav võsast puhtana hoida, kuna nad on olulised maastikku ilmestavad objektid.

## **Metsaservad**

Maastikuruumi moodustavad metsaservad on väga olulised elemendid.

Külale/piirkonnale koostatavas maastikuhoolduskavas peaks olema kirjeldatud millised on maastikuliselt olulised metsaservad ja kuidas nendega metsa raiumise puhul toimida.

## **Turismiobjektid ja viidad**

Turismiobjektid peaksid olema korralikult ja sarnaste põhimõtetega viidastatud terves looduspargi piirkonnas. Samuti peaksid selgitavad tekstid, sildid ja tekstialused konstruktsioonid olema ühesuguse kujundusega terves looduspargis.

## **Arhitektuurilised piirangud ja soovitused**

### **Hoiualad**

Tegemist on Otepää looduspargis külamaastiku mõistes **kõige väärtuslikumate aladega**. Looduskaitstes on vastavaks alaks reservaat. Neile aladele tuleb kultuurmaastiku mõistes välja töötada **väga selged piirangud**, mis on lubatud ning mis keelatud. Loetus käsitlemata tegevused on keelatud. **Iga tegevus tuleb selgelt ja kindlalt reguleerida**, vältimaks isetegevuse võimalusi ning tagamaks säilinud väärtuste kaitse.

**Kõik ajaloolised hooned on väga olulised** küla tervikilme säilitamise seisukohalt ja tuleb kindlasti säilitada. Kui neid pole võimalik hetkel korda teha, tuleb leida võimalused lagunemise eest kaitsmiseks (konserveerimiseks). Maksimaalselt säilitada olemasolevate hoonete esialgset välisilmet ja terviklikkust. Et säilitada ajaloolis-kultuuriliselt väärtuslikku külamiljööd, tuleb nii vanade (talu)hoonete korrastamisel ja ümberehitamisel kui ka uusehitiste puhul **maksimaalselt järgida piirkonnale omaseid ehitustraditsioone ja -võtteid**.

Väga oluline on ka küla asustuse muster, külastruktuur, teed, hoonekomplekside asukohad, üksikhoonete paiknemine hoonete kompleksis. Nimetatud teemade käsitlemiseks ja soovituste andmiseks konkreetsele külale tuleb koostada igal külale **külapass** (vt peatükk Ettepanekud piiranguteks/Üldised soovitused). Külapassi koostamise käigus märkida ära ka olemasolevad ja külamiljöösse mitesobivad hooned ning anda nende puhul juhised edaspidiseks (lammutamine või ümberehitamise võimalikkus, materjalid, tehnoloogiad jms). Külapassi puudumisel võib otsuse tegemisel tuguneda ka käesoleva töö raames tehtud analüüsile, kui see on piisav konkreetse otsuse tegemiseks.

### **Soovitused uusehitistele (eesmärk sobitada uut traditsioonilisega).**

Säilitamiseks ajaloolis-kultuuriliselt väärtuslikku külamiljööd, tuleb ka **uusehitiste puhul maksimaalselt järgida vanu ehitustraditsioone**. Antud tsoonis tähendab see vanade hoonetüüpide **maksimaalset jäljendamist**, kasutades traditsioonilisi ehitusmaterjale ja värve, proportsioone, kõrgusi, katusekaldenurki, aknatüüpe jms.

Väga oluline on, et mahud, pindalad ja kõrgused **ei ületada** suurima külas oleva **vastava hoonetüübi vastavat suurust**. Säilinud õuedel peavad **hooned püsima samadel kohtadel** võrreldes varasemaga ning uutele hoonetele peab leidma sobiva funktsiooni.

Uusi hoonekomplekse võib ehitada **vaid kunagisele talukohale**. Kui on säilinud vanu vundamente, siis tuleb uued hooned ehitada nende peale.

### **Sihtkaitsealad**

Tegemist on Otepää looduspargis külamaastiku mõistes **väärtuslike aladega**. Looduskaitstes on vastavaks alaks sihtkaitsevöönd. Neile aladele tuleb kultuurmaastiku mõistes välja töötada **piirangud**, mis on lubatud. Ülejäänud tegevused on keelatud. Iga tegevus tuleb selgelt reguleerida, vältimaks isetegevuse võimalusi ning tagamaks säilinud väärtuste kaitse.

Ajaloolised hooned on olulised küla tervikilme säilitamise seisukohalt ja tuleks seetõttu **säilitada**. Väga lagunenud hooned, millede puhul korrastamine on tunduvalt kallim kui uue samatüübilise ehitamine, **võib lammutada uue samatüübilise hoonega asendamise puhul**. Kui neid pole võimalik hetkel korda teha, tuleb leida võimalused lagunemise eest kaitsmiseks. Et säilitada ajaloolis-kultuuriliselt väärtuslikku külamiljööd, tuleks nii vanade (talu)hoonete korrastamisel ja ümberehitamisel ja ka uusehitiste puhul **võimalikult palju järgida vanu ehitustraditsioone**. See ei tähenda vanade hoonetüüpide maksimaalset jäljendamist, vaid **pigem traditsiooniliste ehitusmaterjalide ja värvide kasutamist**, proportsioonide, kõrguste, katusenurkade, aknatüüpide jms sobitamist olemasolevate vanemate ehitistega.

Väga oluline on ka küla asustusmuster, külastruktuur, teed, hoonekomplekside asukohad, üksikhoonete paiknemine hoonete kompleksis. Nimetatud teemade käsitlemiseks ja soovitude andmiseks konkreetsele külale tuleb koostada igal külale **külapass** (vt peatükk Ettepanekud piiranguteks/Üldised soovitusel). Külapassi koostamise käigus märkida ära ka olemasolevad ja külamiljöösse mittedobivad hooned ning anda nende puhul juhised edaspidiseks (lammutamine või ümberehitamise võimalikkus, materjalid, tehnoloogiad jms). Külapassi puudumisel võib otsuse tegemisel tuguneda ka käesoleva töö raames tehtud analüüsile, kui see on piisav konkreetse otsuse tegemiseks.

### **Soovitused uusehitistele (eesmärk sobitada uut traditsioonilisega).**

Et säilitada ajaloolis-kultuuriliselt väärtuslikku külamiljööd, tuleb nii vanade (talu)hoonete korrastamisel ja ümberehitamisel kui ka uusehitiste puhul järgida piirkonnale omaseid ehitustraditsioone ja -võtteid. Antud tsoonis tähendab see **vanade hoonetüüpide ligilähedast jäljendamist**, kasutades traditsioonilisi ehitusmaterjale ja värve, proportsioone, kõrgusi, katusekaldenurki, aknatüüpe jms.

Väga oluline on, et mahud, pindalad ja kõrgused oleksid **ligilähedased suurima külas oleva vastava hoonetüübi vastavat suurusega**. Säilinud õuedel peavad hooned püsima samadel kohtadel võrreldes varasemaga ning uutele hoonetele peab leidma sobiva funktsiooni.

Uusi hoonekomplekse võib ehitada **kunagisele talukohale** või olemasoleva ning aegade jooksul välja kujunenud **struktuuriga kooskõlas valitud uutele kohtadele**. Uued ehitusalad määratakse külapassi koostamise käigus. Uute kohtade rajamisel tuleb vältida ainult ühe suure hoone ehitamist, **ehitada tuleb mitu väiksemat hoonet** paigutades need

õuel järgides vanu traditsioone. Kui on säilinud vanu vundamente, siis tuleb uued hooned ehitada nende peale.

### **Tavaala**

Välja valitud ja määratletud aladest välja jääv osa, millel ehitamine on leebeimalt reguleeritud. Oluline on **säilitada olemasolevat küla struktuuri**, selleks on vajalik koostada mingite piirkondade või küla(de) kaupa **külapassid/maastikuhooldus-kavad** kus oleks määratud piirkonnad ja põhimõtted kuhu, mida ja kuidas ehitada. Maastiku kui suurema kompleksi üldilmet ei muuda niivõrd moodsad ehitustehnilised konstruktsioonilahendused kui materjalid (eelkõige viimistlus). Seega peaksid uued hooned olema küll **kooskõlas olemasoleva ja piirkonnale omase arhitektuuriga, kuid ei pea neid jäljendama**. Säilima peaks avatud alad, olulisemad vaated ja maastiku mosaiiksus. Uusi hoonekomplekse võib ehitada **kunagisele talukohale**. Kui on säilinud vanu vundamente, siis tuleb uued hooned ehitada nende peale.

Uute kohtade rajamisel tuleb **vältida ainult ühe suure hoone ehitamist**, ehitada tuleb mitu väiksemat hoonet paigutades need õuel järgides vanu traditsioone. Külapassi puudumisel võib otsuse tegemisel tuguneda ka kaardianalüüsile ning kohapealse olukorra hindamisele, kui see on piisav konkreetse otsuse tegemiseks.

### **Kokkuvõte**

Artiklina kasutatav kokkuvõte koostatakse koostöös ajakirjaga peale artikli mahu ja täpsema suunitluse selgumist.

## LÄHTEÜLESANNE

### Otepää looduspargi maastikuline tsoneering

**1. Töö eesmärgiks on koostada Otepää looduspargi maastiku tsoneering ning koostada soovitused nende tsoonide edaspidiseks kaitseks. Töö on aluseks uue Otepää LP kaitse-eeskirja eelnõu väljatöötamisele.**

### 2. Töö sisu:

Lähtematerjali kogumine: varasemad uurimustööd, kaardid, fotod ja kirjandus.

Töö teostajal võimaldatakse kasutada Keskkonnaameti Põlva-Valga-Võru regiooni valduses olevaid materjale. Asustusstruktuuri säilimist saab hinnata T. Kalda, A. Arik 2006.a. uurimistööst "Otepää looduspargi maa-asustuse muutused" alusel.

Välitööde teostamine:

Maastikuruumide piiritlemine looduses, analüüsides kohapealset olukorda.

Vajadusel konsulteeritakse vastava ala asjatundjatega ja Keskkonnaameti Põlva-Valga-Võru regiooni töötajatega.

Koosolekute läbiviimine enne aruande koostamist:

Keskkonnaameti Põlva-Valga-Võru regiooni Otepää kontoris, mille käigus kokkulepitud seisukohad võetakse arvesse lõpparuandes (osavõtjad: töö teostaja, Keskkonnaameti esindajad). Töö käigus viiakse läbi vähemalt 2 koosolekut. Üks koosolek tsoonide piiritlemise läbikaalumiseks peale esmase tsoonide variandi valmimist ja teine pakutavate piirangute läbiarutamiseks enne aruande lõpliku valmimist.

Aruande koostamine:

Kogutud lähtematerjalide, teostatud välitööde ning läbiviidud koosolekute baasil koostatakse aruanne ja Otepää maastiku tsoneeringu funktsionaalne kaart digitaalkujul.

### 3. Töö tulemusena esitatakse töö tellijale:

Aruanne, mis peab käsitlema järgnevaid teemasid:

Maastiku tsoonid ja nende üldkirjeldused.

Maastiku tsoonide jagamist vastavalt maastikulisele ja arhitektuursele väärtusele vähemalt nelja erinevasse väärtusgruppi:

1. Hoiualad 2. Sihtkaitsealad 3. Keskusalad 4. Tavaalad.

Tuuakse välja iga väärtusgrupi väärtused, väärtusgruppide kirjeldused ja igasse väärtusgruppi kuuluvad tsoonid koos põhjendustega, miks ta sinna kuulub.

Ettepanekud piiranguteks antakse iga väärtusgrupi kohta eraldi nii maastikulisest kui arhitektuursest väärtusest lähtuvalt. Töötatakse välja ka soovitused iga väärtusgrupi kohta alal teostatavate tegevuste elluviimisel, nii arhitektuursest kui maastikulisest, et tagada olemasolevate väärtuste säilimine ja funktsionaalne terviklikus.

Maastiku tsoneeringu funktsionaalne kaart esitatakse digitaalkujul (MapInfo):

Aluseks võetakse Eesti Põhikaart.

Kokkuvõtte tööst, mida oleks võimalik avaldada artiklina (ülevaatlik ja lihtsas sõnastuses).

**4. Aruanne esitatakse paberkandjal 2 eksemplaris ning digitaalselt 1 CD-l.**

**5. Töö antakse üle hiljemalt 01.10.2009.**